



รายงานผลการดำเนินงาน ประจำปีงบประมาณ พ.ศ. ๒๕๖๖

ระหว่างวันที่ ๑ ตุลาคม ๒๕๖๕ ถึง วันที่ ๓๐ กันยายน ๒๕๖๖

จัดทำโดย....

องค์การบริหารส่วนตำบลดงมูลเหล็ก

อำเภอเมือง จังหวัดเพชรบูรณ์ ๖๗๐๐๐

โทร. ๐๕๖-๗๑๒๙๑๕

www.dongmoonlaek.go.th



รายงานผลการดำเนินงานประจำปีงบประมาณ พ.ศ. ๒๕๖๖
ระหว่างวันที่ ๑ ตุลาคม ๒๕๖๕ ถึง วันที่ ๓๐ กันยายน ๒๕๖๖

.....

ส่วนที่ ๑ หลักการและเหตุผล

ตามบทบัญญัติของรัฐธรรมนูญแห่งราชอาณาจักรไทย พุทธศักราช ๒๕๖๐ มาตรา ๒๕๓ กำหนดให้องค์กรปกครองส่วนท้องถิ่น สภาท้องถิ่น และผู้บริหารท้องถิ่น เปิดเผยข้อมูลและรายงานผลการดำเนินงานให้ประชาชนทราบ รวมตลอดทั้งมีกลไกให้ประชาชนในท้องถิ่นมีส่วนร่วมด้วย ประกอบกับระเบียบกระทรวงมหาดไทยว่าด้วยการจัดทำแผนพัฒนาขององค์กรปกครองส่วนท้องถิ่น พ.ศ. ๒๕๔๘ แก้ไขเพิ่มเติมถึง (ฉบับที่ ๓) พ.ศ. ๒๕๖๑ ข้อ ๓๐ (๕) กำหนดให้ผู้บริหารองค์กรปกครองส่วนท้องถิ่นเสนอผลการติดตามและประเมินผลต่อสภาท้องถิ่น คณะกรรมการพัฒนาท้องถิ่น และประกาศผลการติดตามและประเมินผลให้ประชาชนทราบโดยทั่วไป อย่างน้อยปีละหนึ่งครั้ง ภายในเดือนธันวาคมของทุกปี เพื่อให้เกิดความโปร่งใสสามารถตรวจสอบได้ และรายงานให้ประชาชนทราบ จึงได้จัดทำรอบ ๑๒ เดือน (ระหว่างวันที่ ๑ ตุลาคม ๒๕๖๕ ถึง วันที่ ๓๐ กันยายน ๒๕๖๖) ขึ้น

ดังนั้นเพื่อการปฏิบัติให้เป็นไปตามเจตนารมณ์ ของระเบียบกระทรวงมหาดไทยว่าด้วยการจัดทำแผนพัฒนาองค์กรปกครองส่วนท้องถิ่น องค์การบริหารส่วนตำบลดงมูลเหล็ก จึงขอประกาศผลการดำเนินงานการจัดทำงบประมาณ การใช้จ่าย และผลการดำเนินงาน รวมทั้งการติดตามและประเมินผลแผนพัฒนาท้องถิ่น ในรอบปีงบประมาณ พ.ศ. ๒๕๖๖ ระหว่างวันที่ ๑ ตุลาคม ๒๕๖๕ ถึงวันที่ ๓๐ กันยายน ๒๕๖๖ มา เพื่อให้ประชาชนได้มีส่วนร่วมในการตรวจสอบและกำกับการบริหารจัดการองค์การบริหารส่วนตำบลดงมูลเหล็ก ต่อไป

ส่วนที่ ๒ วิสัยทัศน์ และยุทธศาสตร์การพัฒนา

๒.๑ วิสัยทัศน์ (Vision) “ดงมูลเหล็กเป็นดินแดนแห่งความสุข ของผู้อาศัย และผู้มาเยือน

๒.๒ ยุทธศาสตร์การพัฒนา

องค์การบริหารส่วนตำบลดงมูลเหล็ก ได้กำหนดประเด็นยุทธศาสตร์การพัฒนา เพื่อเป็นจุดมุ่งหมายและความคาดหวังที่จะให้เกิดขึ้นหรือบรรลุผลในอนาคตข้างหน้า องค์การบริหารส่วนตำบลดงมูลเหล็กเป็นองค์การบริหารส่วนตำบลขนาดกลาง ซึ่งประชากรส่วนใหญ่ประกอบอาชีพเกษตรกรรมเป็นหลัก และได้กำหนดยุทธศาสตร์การพัฒนา ดังนี้

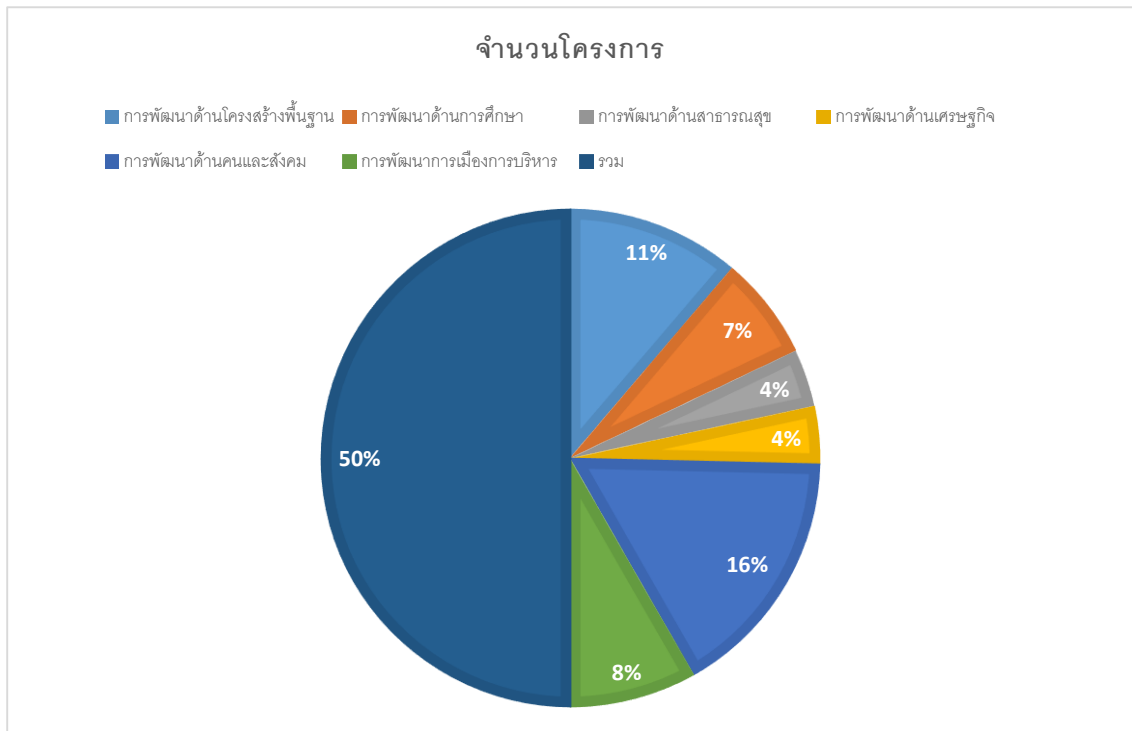
- ยุทธศาสตร์ที่ ๑ การพัฒนาโครงสร้างพื้นฐาน
- ยุทธศาสตร์ที่ ๒ การพัฒนาด้านการศึกษา
- ยุทธศาสตร์ที่ ๓ การพัฒนาด้านสาธารณสุข
- ยุทธศาสตร์ที่ ๔ การพัฒนาด้านเศรษฐกิจ
- ยุทธศาสตร์ที่ ๕ การพัฒนาด้านคนและสังคม
- ยุทธศาสตร์ที่ ๖ การพัฒนาการเมืองการบริหาร

ส่วนที่ ๓ ผลการดำเนินงาน

๓.๑ จำนวนแผนงานและโครงการ ตามแผนพัฒนาท้องถิ่น พ.ศ. ๒๕๖๖ – ๒๕๗๐ (แก้ไข เพิ่มเติม เปลี่ยนแปลง ครั้งที่ ๕) พ.ศ. ๒๕๖๖ องค์การบริหารส่วนตำบลดงมูลเหล็ก มีการใช้จ่ายงบประมาณในการดำเนินโครงการตามข้อบัญญัติงบประมาณฯ เงินอุดหนุนเฉพาะกิจ และเงินสะสม โดยได้มีการก่องหนี่ผูกพัน/ ลงนามในสัญญา รอบเดือน ๑ ตุลาคม ๒๕๖๕ ถึงเดือน ๓๐ กันยายน ๒๕๖๖ รวม ๘๔ โครงการ จำนวนเงิน ๔๑,๙๒๔,๐๔๔.๔๘ บาท สามารถจำแนกตามยุทธศาสตร์ ได้ดังนี้

๑. งบประมาณรายจ่ายประจำปี พ.ศ. ๒๕๖๖

| ยุทธศาสตร์ | โครงการ | การเบิกจ่ายงบประมาณ | หมายเหตุ |
|------------------------------|-----------|----------------------|----------|
| การพัฒนาด้านโครงสร้างพื้นฐาน | ๑๕ | ๕,๗๕๙,๐๐๐ | |
| การพัฒนาทางการศึกษา | ๙ | ๓,๔๑๘,๕๘๘ | |
| การพัฒนาด้านสาธารณสุข | ๕ | ๕๙๒,๑๑๐ | |
| การพัฒนาด้านเศรษฐกิจ | ๕ | ๙๗,๐๐๔ | |
| การพัฒนาด้านคนและสังคม | ๒๒ | ๑๘,๑๘๒,๙๘๗.๔๘ | |
| พัฒนาการเมืองการบริหาร | ๑๑ | ๒๒๖,๘๕๕ | |
| รวม | ๖๗ | ๒๘,๒๗๖,๕๔๔.๔๘ | |



๒. เงินอุดหนุนเฉพาะกิจ

| ยุทธศาสตร์ | โครงการ | การเบิกจ่ายงบประมาณ | หมายเหตุ |
|------------------------------|----------|---------------------|----------|
| การพัฒนาด้านโครงสร้างพื้นฐาน | ๔ | ๑๐,๕๘๑,๗๐๐ | |
| การพัฒนาทางการศึกษา | ๐ | ๐ | |
| การพัฒนาด้านสาธารณสุข | ๐ | ๐ | |
| การพัฒนาด้านเศรษฐกิจ | ๐ | ๐ | |
| การพัฒนาด้านคนและสังคม | ๐ | ๐ | |
| พัฒนาการเมืองการบริหาร | ๐ | ๐ | |
| รวม | ๔ | ๑๐,๕๘๑,๗๐๐ | |

๓. เงินสะสม (จ่ายขาดเงินสะสม)

| ยุทธศาสตร์ | โครงการ | การเบิกจ่ายงบประมาณ | หมายเหตุ |
|------------------------------|-----------|---------------------|----------|
| การพัฒนาด้านโครงสร้างพื้นฐาน | ๑๓ | ๓,๐๖๕,๘๐๐ | |
| การพัฒนาทางการศึกษา | ๐ | ๐ | |
| การพัฒนาด้านสาธารณสุข | ๐ | ๐ | |
| การพัฒนาด้านเศรษฐกิจ | ๐ | ๐ | |
| การพัฒนาด้านคนและสังคม | ๐ | ๐ | |
| พัฒนาการเมืองการบริหาร | ๐ | ๐ | |
| รวม | ๑๓ | ๓,๐๖๕,๘๐๐ | |

๓.๒ บัญชีรายละเอียดแสดงผลการดำเนินงานประจำปีงบประมาณ พ.ศ. ๒๕๖๖ ไตรมาสที่ ๑ - ๔ (๑ ตุลาคม ๒๕๖๕ - ๓๐ กันยายน ๒๕๖๖)

การใช้จ่ายงบประมาณ เป้าหมาย/ผลสัมฤทธิ์ ปัญหาอุปสรรคและข้อเสนอแนะจำแนกตามยุทธศาสตร์

ยุทธศาสตร์ที่ ๑ การพัฒนาด้านโครงสร้างพื้นฐาน

| ที่ | โครงการตามแผน | งบประมาณอนุมัติ | งบประมาณเบิกจ่าย | คงเหลือ | ผลการดำเนินงาน | | | วัน เดือน ปีเริ่มและสิ้นสุดการดำเนินการ | เป้าหมาย/ผลสัมฤทธิ์ | ปัญหาอุปสรรค/ข้อเสนอแนะ | หมายเหตุ |
|-----|---|-----------------|------------------|---------|----------------------|--------------------|--------------------|---|---|-------------------------|----------|
| | | | | | อยู่ระหว่างดำเนินการ | ดำเนินงานแล้วเสร็จ | ยกเลิกไม่ดำเนินการ | | | | |
| ๑ | โครงการก่อสร้างถนน คอนกรีตเสริมเหล็ก รหัสสายทาง พช.ถ ๔๒-๐๑๑ ซอยราชบุรณะ ๑ หมู่ที่ ๒-๔ | ๔๙๙,๖๐๐ | ๔๙๙,๐๐๐ | ๖๐๐ | | ✓ | | ๙ มี.ค.๖๖/ ๑๐ พ.ค.๖๖ | กว้าง ๔ ม. ยาว ๑๘๙ ม. หนา ๐.๑๕ ม. | ไม่มี | |
| ๒ | โครงการก่อสร้างถนนคอนกรีตเสริมเหล็ก รหัสสายทาง พช.ถ ๔๒-๐๓๒ ซอยบ้านลำป่าสักเหนือ ๓ หมู่ที่ ๗ | ๔๗๒,๙๐๐ | ๔๗๒,๐๐๐ | ๙๐๐ | | ✓ | | ๑๐ พ.ค.๖๖/ ๙ ก.ค.๖๖ | กว้าง ๔ ม. ยาว ๑๙๕ ม. หนา ๐.๑๕ ม. | ไม่มี | |
| ๓ | โครงการก่อสร้างถนนคอนกรีตเสริมเหล็ก รหัสสายทาง พช.ถ ๔๒-๐๓๗ ซอยบ้านท่ากกตาล ๒ หมู่ที่ ๖ | ๔๖๐,๘๐๐ | ๔๖๐,๐๐๐ | ๘๐๐ | | ✓ | | ๑๘ เม.ย.๖๖/ ๑๗ มิ.ย.๖๖ | กว้าง ๔ ม. ยาว ๑๙๐ ม. หนา ๐.๑๕ ม. | ไม่มี | |
| ๔ | โครงการก่อสร้างถนนคอนกรีตเสริมเหล็ก รหัสสายทาง พช.ถ ๔๒-๐๕๘ ซอยบ้านคลองบง ๑๐ หมู่ที่ ๓ | ๓๒๐,๑๐๐ | ๓๒๐,๐๐๐ | ๑๐๐ | | ✓ | | ๒๓ พ.ค.๖๖/ ๒๒ ก.ค.๖๖ | กว้าง ๔ ม. ยาว ๑๓๓ ม. หนา ๐.๑๕ ม. | ไม่มี | |
| ๕ | โครงการก่อสร้างถนนคอนกรีตเสริมเหล็ก รหัสสายทาง พช.ถ ๔๒-๑๐๐ ซอยร่วมใจพัฒนา ๔ หมู่ที่ ๙ | ๔๖๙,๓๐๐ | ๔๖๙,๐๐๐ | ๓๐๐ | | ✓ | | ๑๐ พ.ค.๖๖/ ๙ ก.ค.๖๖ | กว้าง ๔ ม. ยาว ๑๙๕ ม. หนา ๐.๑๕ ม. | ไม่มี | |

ยุทธศาสตร์ที่ ๑ การพัฒนาด้านโครงสร้างพื้นฐาน (ต่อ)

| ที่ | โครงการตามแผน | งบประมาณอนุมัติ | งบประมาณเบิกจ่าย | คงเหลือ | ผลการดำเนินงาน | | | วัน เดือน ปี เริ่มและสิ้นสุด การดำเนินการ | เป้าหมาย/ผลสัมฤทธิ์ | ปัญหา อุปสรรค/ ข้อเสนอแนะ | หมายเหตุ |
|-----|---|-----------------|------------------|---------|--------------------------|------------------------|------------------------|---|--|---------------------------------|----------|
| | | | | | อยู่ระหว่าง ดำเนินงาน | ดำเนินงาน แล้วเสร็จ | ยกเลิก ไม่ดำเนินการ | | | | |
| ๖ | โครงการก่อสร้างถนนคอนกรีตเสริมเหล็ก สายข้างคลองไม้แดง หมู่ที่ ๒ | ๔๗๖,๕๐๐ | ๔๗๖,๐๐๐ | ๕๐๐ | | ✓ | | ๗ เม.ย.๖๖/ ๔ มิ.ย.๖๖ | กว้าง ๔ ม. ยาว ๑๙๕ ม. หนา ๐.๑๕ ม. | ไม่มี | |
| ๗ | โครงการก่อสร้างถนนคอนกรีตเสริมเหล็ก สายทาง สายบ้านโนนสะอาด ๑๖ หมู่ที่ ๘ | ๓๘๙,๒๐๐ | ๓๘๙,๐๐๐ | ๒๐๐ | | ✓ | | ๒๓ พ.ค.๖๖/ ๒๒ ก.ค.๖๖ | กว้าง ๔ ม. ยาว ๒๒๖ ม. หนา ๐.๑๕ ม. | ไม่มี | |
| ๘ | โครงการก่อสร้างท่อลอดเหลี่ยมคอนกรีตเสริมเหล็ก (Box Culvert) สายคลองทะเล หมู่ที่ ๒ | ๒๑๕,๐๐๐ | ๒๑๕,๐๐๐ | ๐ | | ✓ | | ๑๖ พ.ย.๖๕/ ๑๔ ม.ค.๖๖ | ชนิด ๑ ช่องทาง กว้าง ๑.๘๐ ม. สูง ๑.๘๐ ม. ยาว ๖ ม. | ไม่มี | |
| ๙ | โครงการก่อสร้างเทคอนกรีตลานเอนกประสงค์ หมู่ที่ ๒ | ๔๙๕,๕๐๐ | ๔๙๕,๐๐๐ | ๕๐๐ | | ✓ | | ๒๕ ม.ค.๖๖/ ๒๕ เม.ย.๖๖ | กว้าง ๒๖ ม. ยาว ๔๔ ม. | ไม่มี | |
| ๑๐ | โครงการก่อสร้างฝายกั้นน้ำสวนผึ้งหลวง หมู่ที่ ๑๐ | ๔๐๓,๔๐๐ | ๔๐๓,๐๐๐ | ๔๐๐ | | ✓ | | ๕ เม.ย.๖๖/ ๓ ส.ค.๖๖ | สันฝายกว้าง ๓.๕๐ ม. ยาว ๑๖ ม. สันฝายหนา ๐.๓๐ ม. | ไม่มี | |
| ๑๑ | โครงการก่อสร้างฝายน้ำล้นแก้มลิงห้วยน้ำใส หมู่ที่ ๑ | ๔๙๓,๐๐๐ | ๔๙๓,๐๐๐ | ๐ | | ✓ | | ๒๔ ม.ค.๖๖/ ๒๔ เม.ย.๖๖ | สันฝายกว้าง ๓ ม. ยาว ๓๔ ม. สูง ๒.๕๐ ม. | ไม่มี | |
| ๑๒ | โครงการก่อสร้างรางระบายน้ำคอนกรีตเสริมเหล็ก หมู่ที่ ๒ | ๓๑๙,๓๐๐ | ๓๑๙,๓๐๐ | ๐ | | ✓ | | ๒๔ ม.ค.๖๖/ ๒๕ เม.ย.๖๖ | กว้าง ๐.๕๐ ม. ยาว ๑๐๙ ม. หนา ๐.๕๐ ม. | ไม่มี | |

ยุทธศาสตร์ที่ ๑ การพัฒนาด้านโครงสร้างพื้นฐาน (ต่อ)

| ที่ | โครงการตามแผน | งบประมาณอนุมัติ | งบประมาณเบิกจ่าย | คงเหลือ | ผลการดำเนินงาน | | | วัน เดือน ปี เริ่มและสิ้นสุด การดำเนินการ | เป้าหมาย/ผลสัมฤทธิ์ | ปัญหา อุปสรรค/ ข้อเสนอแนะ | หมายเหตุ |
|-----|---|-----------------|------------------|---------|--------------------------|------------------------|------------------------|---|---|---------------------------------|----------|
| | | | | | อยู่ระหว่าง ดำเนินงาน | ดำเนินงาน แล้วเสร็จ | ยกเลิก ไม่ดำเนินการ | | | | |
| ๑๓ | โครงการก่อสร้างห้องน้ำอาคาร สำนักงาน อบต.ดงมูลเหล็ก หมู่ที่ ๒ | ๑๖๓,๐๐๐ | ๑๖๓,๐๐๐ | ๐ | | ✓ | | ๑๖ พ.ย.๖๕/ ๑๔ ม.ค.๖๖ | ก่อสร้างห้องน้ำอาคาร สำนักงานองค์การ บริหารส่วนตำบล จำนวน ๒ ห้อง | ไม่มี | |
| ๑๔ | โครงการปรับเกรดถนนลูกรัง ภายในหมู่บ้าน หมู่ที่ ๑-๑๑ | ๔๙๕,๐๐๐ | ๔๙๕,๐๐๐ | ๐ | | ✓ | | ๒๓ ม.ค.๖๖/ ๒๓ เม.ย.๖๖ | ปริมาณงานพื้นที่ไม่น้อย กว่า ๙๕,๐๐๐ ตร.ม. | ไม่มี | |
| ๑๕ | โครงการขุดลอกเหมืองห้วยน้ำใส หมู่ที่ ๕ | ๙๐,๗๐๐ | ๙๐,๗๐๐ | ๐ | | ✓ | | ๑๕ พ.ย.๖๕/ ๑๔ ม.ค.๖๖ | กว้าง ๓ ม. ยาว ๕๐๐ ม. ลึก ๑ ม. | ไม่มี | |

ยุทธศาสตร์ที่ ๒ การพัฒนาด้านการศึกษา

| ที่ | โครงการตามแผน | งบประมาณอนุมัติ | งบประมาณเบิกจ่าย | คงเหลือ | ผลการดำเนินงาน | | | วัน เดือน ปี เริ่มและสิ้นสุด การดำเนินการ | เป้าหมาย/ผลสัมฤทธิ์ | ปัญหา อุปสรรค/ ข้อเสนอแนะ | หมายเหตุ |
|-----|--|-----------------|------------------|---------|--------------------------|------------------------|------------------------|---|---|---|----------|
| | | | | | อยู่ระหว่าง ดำเนินงาน | ดำเนินงาน แล้วเสร็จ | ยกเลิก ไม่ดำเนินการ | | | | |
| ๑ | โครงการพัฒนาทักษะการใช้โปรแกรมเผ่าระวังติดตามพัฒนาการเด็กและคัดกรองพัฒนาทักษะ EF | ๑๐,๐๐๐ | ๑๐,๐๐๐ | ๐ | | ✓ | | ๑๐ มี.ค.๖๖/ ๑๐ มี.ค.๖๖ | ศูนย์พัฒนาเด็กเล็กมีครู และผู้ดูแลเด็กที่มีความรู้ความเข้าใจและทักษะเกี่ยวกับการใช้โปรแกรมเผ่าระวังติดตามพัฒนาการเด็ก และการคัดกรองพัฒนาการทักษะ EF | ๑.ผู้ปกครองไม่มีความรู้ด้านการประเมินพัฒนาการเด็กมาก่อนทำให้ระยะเวลาอบรมไม่เพียงพอ ๒.ผู้ปกครองบางท่านไม่สามารถเข้าร่วมโครงการจนจบได้ ๑.จัดเตรียมเอกสารให้ผู้ปกครองได้ศึกษา ก่อนรับการอบรมโครงการ ๒.แจ้งเวลากับผู้ปกครองให้ชัดเจนพร้อมขอความร่วมมือในการเข้าร่วมโครงการ | |
| ๒ | โครงการศูนย์พัฒนาเด็กเล็กปลอดโรคติดต่อ | ๕,๐๐๐ | ๓,๖๗๐ | ๑,๓๓๐ | | ✓ | | ๑๑ พ.ค.๖๖/ ๑๑ พ.ค.๖๖ | เด็กในศูนย์พัฒนาเด็กเล็ก ไม่น้อยกว่าร้อยละ ๙๕ ปลอดโรคติดต่อ | ๑.โทรติดต่อประสานงานแจ้งผู้ปกครองเข้าร่วมประชุม ผู้ปกครองไม่รับสาย ๑.แจ้งผ่านไลน์ศูนย์พัฒนาเด็กเล็กและครูประจำชั้นแจ้งผู้ปกครองที่บ้าน | |

ยุทธศาสตร์ที่ ๒ การพัฒนาทางการศึกษา (ต่อ)

| ที่ | โครงการตามแผน | งบประมาณอนุมัติ | งบประมาณเบิกจ่าย | คงเหลือ | ผลการดำเนินงาน | | | วัน เดือน ปี เริ่มและสิ้นสุด การดำเนินการ | เป้าหมาย/ผลสัมฤทธิ์ | ปัญหา อุปสรรค/ ข้อเสนอแนะ | หมายเหตุ |
|-----|--|--|------------------|---------|--------------------------|------------------------|------------------------|---|--|--|---|
| | | | | | อยู่ระหว่าง ดำเนินงาน | ดำเนินงาน แล้วเสร็จ | ยกเลิก ไม่ดำเนินการ | | | | |
| ๓ | โครงการส่งเสริมวินัยคุณธรรม และจริยธรรมให้กับเด็กปฐมวัย | ๕,๐๐๐ | ๔,๙๘๓ | ๑๗ | | ✓ | | ๒๗ ก.ค.๖๖/ ๒๗ ก.ค.๖๖ | เด็กปฐมวัย จำนวน ๙๓ คน ครูและเจ้าหน้าที่ที่เกี่ยวข้อง จำนวน ๑๖ คน | ๑.การดำเนิน โครงการ ไม่มีความ ต่อเนื่องขาดการ ประสานงานระหว่าง เจ้าของโครงการกับ พิธีกร ๒.สถานที่ที่ใช้ในการ จัดโครงการไม่เหมาะ กับจำนวนผู้เข้าร่วม โครงการ ๑.วางแผนงานและ ประสานงานกับ พิธีกรอย่างต่อเนื่อง ๒.เลือกใช้สถานที่ใน การจัดโครงการที่ เหมาะกับจำนวน ผู้เข้าร่วมโครงการ | |
| ๔ | โครงการส่งเสริมสิ่งแวดล้อมให้ ร่มรื่นและปลอดภัย | ๓๐,๐๐๐ อนุมัติ งบประมาณใช้ จ่ายเงินสะสม สถานศึกษา ๕๐๔,๗๐๐ | ๕๐๔,๗๐๐ | ๐ | | ✓ | | ๑ เม.ย.๖๖/ ๘ พ.ค.๖๖ | ปรับปรุง ซ่อมแซม อาคาร สถานที่ และจัดภูมิทัศน์ สภาพแวดล้อมศูนย์พัฒนา เด็กเล็กให้มีความร่มรื่นและ ปลอดภัย | ๑.งานล่าช้าเกิดจาก การคาดคะเนวัสดุ อุปกรณ์ผิดพลาด และรอวัสดุอุปกรณ์ จากการสั่งซื้อ ๑.ควรวางแผนงาน ตามลำดับ ความสำคัญมีการ ประมาณการวัสดุ อุปกรณ์ล่วงหน้าและ ทำการจัดซื้อไว้ก่อน ลงมือดำเนินการ | ใช้ งบประมาณ สะสมของ สถานศึกษา |

ยุทธศาสตร์ที่ ๒ การพัฒนาด้านการศึกษา (ต่อ)

| ที่ | โครงการตามแผน | งบประมาณอนุมัติ | งบประมาณเบิกจ่าย | คงเหลือ | ผลการดำเนินงาน | | | วัน เดือน ปี เริ่มและสิ้นสุด การดำเนินการ | เป้าหมาย/ผลสัมฤทธิ์ | ปัญหา อุปสรรค/ ข้อเสนอแนะ | หมายเหตุ |
|-----|---|-----------------|------------------|---------|--------------------------|------------------------|------------------------|---|--|--|----------|
| | | | | | อยู่ระหว่าง ดำเนินงาน | ดำเนินงาน แล้วเสร็จ | ยกเลิก ไม่ดำเนินการ | | | | |
| ๕ | โครงการส่งเสริมสุขภาพช่องปากให้กับเด็กปฐมวัยในศูนย์พัฒนาเด็กเล็ก | ๕,๐๐๐ | ๕,๐๐๐ | ๐ | | ✓ | | ๒๖ ก.ค.๖๖/ ๒๖ ก.ค.๖๖ | ๑.เด็กปฐมวัย จำนวน ๙๓ คน ๒.ครูและเจ้าหน้าที่ที่เกี่ยวข้อง จำนวน ๑๒ คน ๓.ผู้ปกครองเด็กฯ ๙๓ คน | ๑.ผู้ปกครองตามใจ เด็ก เช่นต้องการให้ ลูกกินนม แต่ลูกไม่ กิน จึงให้กินนมรส หวานหรือนมเปรี้ยว แทน ๒.ทัศนคติเรื่อง สุขภาพในช่องปาก ของผู้ปกครอง คือคิด ว่าเป็นเพียงฟันน้ำนม ไม่ต้องดูแล ๑.จัดให้มีการตรวจ สุขภาพช่องปาก เทอมละ ๑ ครั้ง ๒.จัดกิจกรรม ประกวดหนูน้อยฟัน สวยฯ | |
| ๖ | โครงการสนับสนุนค่าใช้จ่ายการ บริหารสถานศึกษา | ๑,๑๕๑,๐๕๐ | ๙๐๓,๐๗๘ | ๒๔๗,๙๗๒ | | ✓ | | ๑ ต.ค.๖๕/ ๓๐ ก.ย.๖๖ | เด็กปฐมวัยในศูนย์พัฒนา เด็กเล็กเจริญเติบโตอย่างมี คุณภาพ | ไม่มี | |
| ๗ | โครงการสร้างรอยเชื่อมต่อ ระหว่างการศึกษาปฐมวัยกับ ระดับชั้น ประถมศึกษาปีที่ ๑ | ๕,๐๐๐ | ๔,๙๓๕ | ๖๕ | | ✓ | | ๓๐ มี.ค.๖๖/ ๓๐ มี.ค.๖๖ | ผู้ปกครอง เด็กปฐมวัย ครู และเจ้าหน้าที่ที่เกี่ยวข้องมี ความพร้อมในทุกด้านอย่าง สมบูรณ์ | ๑.ระยะเวลาในการ ดำเนินโครงการมี ระยะเวลาน้อย เกินไป ๑.การดำเนิน โครงการควรมี ระยะเวลาที่ เหมาะสมกับ กิจกรรม | |

ยุทธศาสตร์ที่ ๒ การพัฒนาด้านการศึกษา (ต่อ)

| ที่ | โครงการตามแผน | งบประมาณ อนุมัติ | งบประมาณ เบิกจ่าย | คงเหลือ | ผลการดำเนินงาน | | | วัน เดือน ปี เริ่มและสิ้นสุด การดำเนินการ | เป้าหมาย/ผลสัมฤทธิ์ | ปัญหา อุปสรรค/ ข้อเสนอแนะ | หมายเหตุ |
|-----|---|--|----------------------|---------|--------------------------|------------------------|------------------------|---|--|---|----------|
| | | | | | อยู่ระหว่าง ดำเนินงาน | ดำเนินงาน แล้วเสร็จ | ยกเลิก ไม่ดำเนินการ | | | | |
| ๘ | โครงการสวัสดิการรถรับส่ง เด็กเล็กศูนย์พัฒนาเด็กเล็ก องค์การบริหารส่วนตำบลดงมูล เหล็ก | ๒๔๐,๐๐๐ (โอนเพิ่ม) ๓๑,๐๐๐ รวม ๒๗๑,๐๐๐ (โอนลด) ๕๐,๐๐๐ คงเหลือ ๒๒๑,๐๐๐ | ๒๒๐,๙๒๒ | ๗๘ | | ✓ | | ๑ ต.ค.๖๕/ ๓๐ ก.ย.๖๖ | เด็กที่ด้อยโอกาสได้รับ บริการ | ๑.รถรับส่งบางคัน ช่วงล่างสูงเด็กก้าว ขึ้น-ลงไม่สะดวก ๒.เวลารถรับส่ง ไป รับช่วงเช้า เด็กไม่ขึ้น รถรับส่ง ๑.ทำช่วงล่างให้ต่ำลง เพื่อเด็กก้าวขึ้น-ลงได้ สะดวก ๒.พูดคุยกับ ผู้ปกครองให้ชัดเจน เด็กจะขึ้นรถใหม่ ใน วันที่ไปรับ | |
| ๙ | โครงการอาหารกลางวัน | ๒,๒๖๘,๐๐๐ (โอนเพิ่ม) ๙๘,๔๐๐ รวม ๒,๓๖๖,๔๐๐ (โอนลด) ๙๐,๐๐๐ คงเหลือ ๒,๒๗๖,๔๐๐ | ๒,๒๖๖,๐๐๐ | ๑๐,๔๐๐ | | ✓ | | ๑ ต.ค.๖๕/ ๑๐ ต.ค.๖๖ | นักเรียนระดับอนุบาลและ ประถมศึกษาปีที่ ๑-๖ ของ โรงเรียนในสังกัด สพฐ.ใน เขตพื้นที่ตำบลดงมูลเหล็ก | ๑.การจัดส่งเอกสาร บันทึกข้อตกลงล่าช้า ๑.ควรประสาน เจ้าหน้าที่ที่ รับผิดชอบของ โรงเรียนให้นำส่ง ภายในระยะเวลาที่ กำหนด | |

ยุทธศาสตร์ที่ ๓ การพัฒนาด้านสาธารณสุข

| ที่ | โครงการตามแผน | งบประมาณอนุมัติ | งบประมาณเบิกจ่าย | คงเหลือ | ผลการดำเนินงาน | | | วัน เดือน ปี เริ่มและสิ้นสุด การดำเนินการ | เป้าหมาย/ผลสัมฤทธิ์ | ปัญหา อุปสรรค/ ข้อเสนอแนะ | หมายเหตุ |
|-----|---|---|------------------|---------|--------------------------|------------------------|------------------------|---|--|--|----------|
| | | | | | อยู่ระหว่าง ดำเนินงาน | ดำเนินงาน แล้วเสร็จ | ยกเลิก ไม่ดำเนินการ | | | | |
| ๑ | โครงการเงินสมทบระบบหลักประกันสุขภาพองค์การบริหารส่วนตำบลดงมูลเหล็ก | ๒๑๗,๐๐๐ | ๒๑๗,๐๐๐ | ๐ | | ✓ | | ๑ ต.ค.๖๕/ ๓๐ ก.ย.๖๖ | สนับสนุนงบประมาณและส่งเสริมการจัดบริการสาธารณสุขของหน่วยบริการต่าง ๆ ในตำบลดงมูลเหล็ก | ไม่มี | |
| ๒ | โครงการส่งเสริมสุขภาพผู้ป่วย อัมพฤกษ์ อัมพาตและคนพิการ | ๒๐,๐๐๐ | ๑๙,๗๔๐ | ๒๖๐ | | ✓ | | ๑ มี.ค.๖๖/ ๓๑ มี.ค.๖๖ | ผู้ป่วยได้รับการส่งเสริมและฟื้นฟูสภาพให้มีสุขภาพที่ดี | ไม่มี | |
| ๓ | โครงการสัตว์ปลอดโรค คนปลอดภัยจากโรคพิษสุนัขบ้าตามพระราชปณิธานศาสตราจารย์ ดร.สมเด็จเจ้าฟ้าฯ กรมพระศรีสวางควัฒน วรขัตติยราชนารี | ๘๕,๐๐๐ (โอนเพิ่ม) ๒๒,๐๐๐ รวม ๑๐๗,๐๐๐ | ๑๐๖,๘๐๐ | ๒๐๐ | | ✓ | | ๓๑ พ.ค.๖๖/ ๓๑ ก.ค.๖๖ | สุนัขและแมวในพื้นที่ตำบลดงมูลเหล็ก ได้รับวัคซีนอย่างครบถ้วน | ๑.วัคซีนมีราคาสูงชัน ทำให้งบประมาณไม่เพียงพอ ๒.เพิ่มงบประมาณในข้อบัญญัติให้สูงขึ้นในปีถัดไป ๒.จัดอบรมความรู้อย่างต่อเนื่องเพื่อต่อยอดโครงการ | |
| ๔ | โครงการให้ความรู้เรื่องการบริหารจัดการขยะ | ๓๐,๐๐๐ | ๒๘,๕๗๐ | ๑,๔๓๐ | | ✓ | | ๒ มี.ย.๖๖/ ๒ มี.ย.๖๖ | ผู้เข้าร่วมโครงการมีความพึงพอใจหลังเข้าร่วมโครงการให้ความรู้เรื่องการบริหารจัดการขยะ ไม่น้อยกว่า ร้อยละ ๘๐ | ไม่มี | |
| ๕ | โครงการอบรมด้านสุขาภิบาลอาหาร | ๒๐,๐๐๐ (โอนลด) ๒๐,๐๐๐ | ๐ | ๐ | | | ✓ | | | เนื่องจากยังไม่มี ความจำเป็นเร่งด่วน | |
| ๖ | โครงการพระราชดำริด้านการสาธารณสุข | ๒๒๐,๐๐๐ | ๒๒๐,๐๐๐ | ๐ | | ✓ | | ๑ ก.ย.๖๖/ ๓๐ ก.ย.๖๖ | ประชาชนมีส่วนร่วมในการดำเนินโครงการพระราชดำริด้านสาธารณสุข | ไม่มี | |
| ๗ | โครงการลอกรางระบายน้ำตำบลดงมูลเหล็ก | ๒๐,๐๐๐ | ๐ | ๒๐,๐๐๐ | | | ✓ | | | เนื่องจากยังไม่มี ความจำเป็น เร่งด่วน | |

ยุทธศาสตร์ที่ ๔ การพัฒนาด้านเศรษฐกิจ

| ที่ | โครงการตามแผน | งบประมาณอนุมัติ | งบประมาณเบิกจ่าย | คงเหลือ | ผลการดำเนินงาน | | | วัน เดือน ปี เริ่มและสิ้นสุด การดำเนินการ | เป้าหมาย/ผลสัมฤทธิ์ | ปัญหา อุปสรรค/ ข้อเสนอแนะ | หมายเหตุ |
|-----|---|--|------------------|---------|--------------------------|------------------------|------------------------|---|--|--|----------|
| | | | | | อยู่ระหว่าง ดำเนินงาน | ดำเนินงาน แล้วเสร็จ | ยกเลิก ไม่ดำเนินการ | | | | |
| ๑ | โครงการฝึกอาชีพให้กับผู้สูงอายุให้มีรายได้ | ๒๐,๐๐๐ (โอดลด) ๒,๐๐๐ คงเหลือ ๑๘,๐๐๐ | ๑๗,๖๖๔ | ๓๓๖ | | ✓ | | ๓๐ พ.ค.๖๖/ ๓๐ พ.ค.๖๖ | ผู้สูงอายุและอาสาสมัคร ชุมชนในพื้นที่ตำบลได้รับความรู้ ความเข้าใจในการ ประกอบอาชีพ | ไม่มี | |
| ๒ | โครงการส่งเสริมอาชีพคนพิการให้มีรายได้ | ๒๐,๐๐๐ | ๒๐,๐๐๐ | ๐ | | ✓ | | ๒๙ พ.ค.๖๖/ ๒๙ พ.ค.๖๖ | ผู้พิการ ผู้ด้อยโอกาส และ ผู้ดูแลคนพิการในพื้นที่ มี อาชีพเสริมเพื่อเลี้ยงดู ครอบครัว | ไม่มี | |
| ๓ | โครงการสนับสนุนส่งเสริมชีพให้ เยาวชนมีรายได้ | ๒๐,๐๐๐ | ๑๘,๙๘๐ | ๑,๐๒๐ | | ✓ | | ๒๙ มิ.ย.๖๖/ ๒๙ มิ.ย.๖๖ | เด็กและเยาวชนในพื้นที่ ได้รับความรู้ความเข้าใจใน การสร้างอาชีพ | ไม่มี | |
| ๔ | โครงการจัดทำแผนที่ภาษี และ ทะเบียนทรัพย์สิน | ๓๐,๐๐๐ (โอนเพิ่ม) ๑๑,๖๔๐ รวม ๔๑,๖๔๐ | ๔๐,๐๐๐ | ๑,๖๔๐ | | ✓ | | ๙ มิ.ย.๖๖/ ๙ ก.ค.๖๖ | มีแผนที่แม่บท แบ่ง ออกเป็น ๑๑ โซน ๑๑๐ บล็อก ๖,๘๑๘ แปลง | ๑.บุคลากรขาด ความรู้ด้านแผนที่ ภาษี ๒.งบประมาณไม่ เพียงพอ ๑.จัดฝึกอบรมด้าน แผนที่ภาษี ๒.จัดสรร งบประมาณ เพิ่มเติม | |

ยุทธศาสตร์ที่ ๔ การพัฒนาด้านเศรษฐกิจ (ต่อ)

| ที่ | โครงการตามแผน | งบประมาณอนุมัติ | งบประมาณเบิกจ่าย | คงเหลือ | ผลการดำเนินงาน | | | วัน เดือน ปี เริ่มและสิ้นสุด การดำเนินการ | เป้าหมาย/ผลสัมฤทธิ์ | ปัญหา อุปสรรค/ ข้อเสนอแนะ | หมายเหตุ |
|-----|---|--|------------------|---------|--------------------------|------------------------|------------------------|---|--|--|----------|
| | | | | | อยู่ระหว่าง ดำเนินงาน | ดำเนินงาน แล้วเสร็จ | ยกเลิก ไม่ดำเนินการ | | | | |
| ๕ | โครงการเพิ่มประสิทธิภาพในการจัดเก็บรายได้ | ๑๒,๐๐๐ (โอดลด) ๑๑,๖๔๐ คงเหลือ ๓๖๐ | ๓๖๐ | ๐ | | ✓ | | ๑๗ ต.ค.๖๕/ ๑๙ ต.ค.๖๕ | การจัดเก็บภาษี ๒ ประเภท คือ ภาษีป้าย และภาษีที่ดินและสิ่งปลูกสร้าง | ๑.ประชาชนติดภารกิจหน้าที่การทำงานทำให้จำนวนผู้เข้าร่วมโครงการมีจำนวนน้อย ๒.ผู้เข้าข่ายชำระภาษีบางส่วนเป็นบุคคลนอกพื้นที่ ๑.สำรวจความคิดเห็นของประชาชนก่อนจัดโครงการว่าควรจัดช่วงไหน เวลาใด ที่ประชาชนสะดวกมากที่สุด ๒.ออกหนังสือเวียนแจ้งผู้เข้าข่ายชำระภาษีที่เป็นบุคคลนอกพื้นที่เข้าร่วมโครงการ | |

ยุทธศาสตร์ที่ ๕ การพัฒนาด้านคนและสังคม

| ที่ | โครงการตามแผน | งบประมาณอนุมัติ | งบประมาณเบิกจ่าย | คงเหลือ | ผลการดำเนินงาน | | | วัน เดือน ปี เริ่มและสิ้นสุด การดำเนินการ | เป้าหมาย/ผลสัมฤทธิ์ | ปัญหา อุปสรรค/ ข้อเสนอแนะ | หมายเหตุ |
|-----|---|--|------------------|---------|--------------------------|------------------------|------------------------|---|--|---|----------|
| | | | | | อยู่ระหว่าง ดำเนินงาน | ดำเนินงาน แล้วเสร็จ | ยกเลิก ไม่ดำเนินการ | | | | |
| ๑ | โครงการอนุรักษ์พันธุกรรมพืชอันเนื่องมาจากพระราชดำริสมเด็จพระเทพรัตนราชสุดาฯ สยามบรมราชกุมารี (อพ.สธ.) | ๔๐,๐๐๐ | ๓๘,๘๔๐ | ๑,๑๖๐ | | ✓ | | ๑ มิ.ย.๖๖/ ๓๐ ก.ย.๖๖ | จัดกิจกรรมปลูกต้นไม้ ๑๕ ชนิด เพื่อปกป้องทรัพยากรธรรมชาติ มีความร่มรื่นและเป็นแหล่งศึกษาหาความรู้ | ไม่มี | |
| ๒ | โครงการสืบสานวัฒนธรรมประเพณีลอยกระทง | ๕๐,๐๐๐ | ๔๙,๗๒๐ | ๒๘๐ | | ✓ | | ๘ พ.ย.๖๕/ ๘ พ.ย.๖๕ | หน่วยงานภาครัฐภาคเอกชนและภาคประชาชน มีส่วนร่วมในการสนับสนุนการดำเนินโครงการ | ๑.เจ้าหน้าที่นำกระทงไปให้ผู้เข้าร่วมพิธีไม่ทันกล่าวคำถวายกระทง ๒.ของรางวัลที่นำมาจับฉลากไม่เพียงพอ ๓.บริเวณน้ำพุ มีน้ำรั่วซึม ๑.จัดเตรียมกระทงและเจ้าหน้าที่ให้พร้อมและนำไปให้ผู้เข้าร่วมงานให้ทันก่อนเริ่มกล่าวคำถวาย ๒.ควรมีเจ้าหน้าที่และขอรับบริจาคของรางวัลที่นำมาจับฉลากเพิ่ม ๓.นำผ้ามาซับบริเวณที่รั่วซึมและควรตรวจสอบเปิดน้ำพุก่อนเริ่มงานจริง | |
| ๓ | โครงการสืบสานวัฒนธรรมประเพณีแข่งขันเรือยาวประจำปี | ๓๒๐,๐๐๐ (โอดลด) ๓๒๐,๐๐๐ คงเหลือ ๐ | ๐ | ๐ | | | ✓ | | | เนื่องจากโครงการดังกล่าวเกี่ยวข้องกับงบประมาณ ๒๕๖๖-๒๕๖๗ จึงทำให้ อดต.เบิกจ่ายใน ปีงบประมาณ ๒๕๖๗ | |

ยุทธศาสตร์ที่ ๕ การพัฒนาด้านคนและสังคม (ต่อ)

| ที่ | โครงการตามแผน | งบประมาณ อนุมัติ | งบประมาณ เบิกจ่าย | คงเหลือ | ผลการดำเนินงาน | | | วัน เดือน ปี เริ่มและสิ้นสุด การดำเนินการ | เป้าหมาย/ผลสัมฤทธิ์ | ปัญหา อุปสรรค/ ข้อเสนอแนะ | หมายเหตุ |
|-----|---|---|----------------------|---------|--------------------------|------------------------|------------------------|---|---|---|----------|
| | | | | | อยู่ระหว่าง ดำเนินงาน | ดำเนินงาน แล้วเสร็จ | ยกเลิก ไม่ดำเนินการ | | | | |
| ๔ | โครงการสืบสานวัฒนธรรม ประเพณีบุญบั้งไฟ | ๕๐,๐๐๐ | ๔๘,๔๔๐ | ๑,๕๖๐ | | ✓ | | ๒๔ มิ.ย.๖๖/ ๒๔ มิ.ย.๖๖ | พนักงาน อบต.,สมาชิก อบต.,ฝ่ายปกครอง,เด็ก เยาวชนและประชาชนทั่วไป | ไม่มี | |
| ๕ | โครงการสืบสานวัฒนธรรม ประเพณีสงกรานต์ | ๒๐,๐๐๐ (โอนลด) ๑,๖๖๐ คงเหลือ ๑๘,๓๔๐ | ๑๘,๓๔๐ | ๐ | | ✓ | | ๑๕ เม.ย.๖๖/ ๑๕ เม.ย.๖๖ | พระสงฆ์ ๑๐ รูป ผู้สูงอายุ ๘๐ คน ผู้บริหารและ เจ้าหน้าที่ฯ ประชาชนทั่วไป | ไม่มี | |
| ๖ | โครงการจัดงานปิดทองหลวง พ่อทั้ง | ๓๐,๐๐๐ | ๓๐,๐๐๐ | ๐ | | ✓ | | ๒๔ ม.ค.๖๖/ ๒๖ ม.ค.๖๖ | หน่วยงานภาครัฐภาค เอกชน และภาคประชาชน มีส่วนร่วมในการสนับสนุน การดำเนินโครงการ | ๑.ลือชขายของกีด ขวางทางเข้าออก ๑.คณะกรรมการ วัดควรจัดทำ แผนผังก่อนจัดลือช | |
| ๗ | โครงการคนดี มีคุณธรรม สร้างสรรค์สังคม | ๕,๐๐๐ | ๔,๗๗๖ | ๒๒๔ | | ✓ | | ๒๒ ก.ย.๖๖/ ๒๒ ก.ย.๖๖ | พนักงาน อบต.,เด็ก เยาวชน,อสม.,อปพร. ผู้สูงอายุ | ไม่มี | |
| ๘ | โครงการเฉลิม พระเกียรติ | ๘,๐๐๐ (โอนลด) ๘,๐๐๐ คงเหลือ ๐ | ๐ | ๐ | | | ✓ | | | เนื่องจากใช้ขั้นตอน และกระบวนการ ทำกิจกรรมเฉลิม พระเกียรติ การ แสดงออกถึงความ จงรักภักดี ความ สมานฉันท์สามัคคี เป็นเหตุให้ไม่มี การเบิกจ่าย งบประมาณ | |
| ๙ | โครงการคนไทยใจอาสา | ๑๕,๐๐๐ (โอนลด) ๔,๐๐๐ คงเหลือ ๑๑,๐๐๐ | ๑๐,๗๕๕ | ๒๔๕ | | ✓ | | ๑๑ ก.ค.๖๖/ ๑๑ ก.ค.๖๖ | เด็กและเยาวชน ผู้นำฝ่าย ปกครอง ผู้นำศาสนา ผู้สูงอายุ พนักงานส่วน ตำบล สมาชิกสภาฯ และ ประชาชนในพื้นที่ | ไม่มี | |

ยุทธศาสตร์ที่ ๕ การพัฒนาด้านคนและสังคม (ต่อ)

| ที่ | โครงการตามแผน | งบประมาณ อนุมัติ | งบประมาณ เบิกจ่าย | คงเหลือ | ผลการดำเนินงาน | | | วัน เดือน ปี เริ่มและสิ้นสุด การดำเนินการ | เป้าหมาย/ผลสัมฤทธิ์ | ปัญหา อุปสรรค/ ข้อเสนอแนะ | หมายเหตุ |
|-----|--|---|----------------------|---------|--------------------------|------------------------|------------------------|---|--|--|----------|
| | | | | | อยู่ระหว่าง ดำเนินงาน | ดำเนินงาน แล้วเสร็จ | ยกเลิก ไม่ดำเนินการ | | | | |
| ๑๐ | โครงการแข่งขันกีฬาต้านภัยยาเสพติด | ๑๒๐,๐๐๐ (โอนลด) ๕,๕๐๐ คงเหลือ ๑๑๔,๕๐๐ | ๑๑๔,๔๔๘ | ๕๒ | | ✓ | | ๑ เม.ย.๖๖/ ๒ เม.ย.๖๖ | พนักงาน อบต.สมาชิก อบต. ฝ่ายปกครอง เด็กเยาวชน และประชาชนทั่วไป | ๑.คณะกรรมการไม่ อยู่ขณะที่ยังมีการ แข่งขัน ๒.นักกีฬาไม่พร้อม ทำการแข่งขัน ๑.คณะกรรมการไม่ ควรไปไหนขณะที่ยัง ตัดสินการแข่งขันไม่ เสร็จ ๒.นักกีฬาควรมี ความพร้อมที่จะ แข่งขัน | |
| ๑๑ | โครงการเงินสมทบกองทุน (กองทุน) สวัสดิการชุมชนตำบล ดงมูลเหล็ก | ๓๐๖,๐๐๐ | ๓๐๖,๐๐๐ | ๐ | | ✓ | | ๑ ต.ค.๖๕/ ๓๐ ก.ย.๖๖ | ผู้สูงอายุ ผู้พิการ เยาวชน ประชาชนในพื้นที่ | ไม่มี | |
| ๑๒ | โครงการเบี้ยยังชีพผู้สูงอายุ | ๑๖,๓๖๖,๘๐๐ (โอนเพิ่ม) ๑๐,๐๐๐ (โอนลด) ๒,๖๒๒,๑๐๕ คงเหลือ ๑๓,๗๕๔,๖๙๕ | ๑๓,๗๕๓,๐๐๐ | ๑,๖๙๕ | | ✓ | | ๑ ต.ค.๖๕/ ๓๐ ก.ย.๖๖ | ผู้สูงอายุในพื้นที่ได้รับเบี้ย ยังชีพสามารถนำไปใช้ ประโยชน์ได้ | ไม่มี | |
| ๑๓ | โครงการเบี้ยยังชีพความพิการ | ๓,๕๔๗,๒๐๐ (โอนลด) ๒๘๐,๐๐๐ คงเหลือ ๓,๒๖๗,๒๐๐ | ๓,๕๔๗,๒๐๐ | ๑๒,๘๐๐ | | ✓ | | ๑ ต.ค.๖๕/ ๓๐ ก.ย.๖๖ | ผู้พิการในพื้นที่ได้รับเบี้ย ยังชีพสามารถนำไปใช้ ประโยชน์ได้ | ไม่มี | |

ยุทธศาสตร์ที่ ๕ การพัฒนาด้านคนและสังคม (ต่อ)

| ที่ | โครงการตามแผน | งบประมาณ อนุมัติ | งบประมาณ เบิกจ่าย | คงเหลือ | ผลการดำเนินงาน | | | วัน เดือน ปี เริ่มและสิ้นสุด การดำเนินการ | เป้าหมาย/ผลสัมฤทธิ์ | ปัญหา อุปสรรค/ ข้อเสนอแนะ | หมายเหตุ |
|-----|--|--|----------------------|---------|--------------------------|------------------------|------------------------|---|---|---|----------|
| | | | | | อยู่ระหว่าง ดำเนินงาน | ดำเนินงาน แล้วเสร็จ | ยกเลิก ไม่ดำเนินการ | | | | |
| ๑๔ | โครงการเบี้ยยังชีพผู้สูงอายุ | ๙๐,๐๐๐ | ๖๔,๕๐๐ | ๒๕,๕๐๐ | | ✓ | | ๑ ต.ค.๖๕/ ๓๐ ก.ย.๖๖ | ผู้สูงอายุในพื้นที่ได้รับ เบี้ยยังชีพสามารถนำเงิน ไปใช้ประโยชน์ได้ | ไม่มี | |
| ๑๕ | โครงการศูนย์ปฏิบัติการร่วมใน การช่วยเหลือประชาชนของฯ | ๑๖,๐๐๐ | ๑๖,๐๐๐ | ๐ | | ✓ | | ๑ ต.ค.๖๕/ ๓๐ ก.ย.๖๖ | ประชาชนในเขตพื้นที่อำเภอ เมืองเพชรบูรณ์ | ไม่มี | |
| ๑๖ | โครงการติดตั้งกระจกโค้ง | ๒๐,๐๐๐ | ๒๐,๐๐๐ | ๐ | | ✓ | | ๑ ธ.ค.๖๕/ ๓๐ ธ.ค.๖๕ | จำนวนครั้งในการเกิด อุบัติเหตุในตำบลลดลง | ไม่มี | |
| ๑๗ | โครงการฝึกอบรมการป้องกันและ ระงับอัคคีภัย | ๔๐,๐๐๐ (โอดลด) ๖,๐๐๐ คงเหลือ ๓๔,๐๐๐ | ๓๓,๕๘๕ | ๔๑๕ | | ✓ | | ๑๓ ก.ค.๖๖/ ๑๓ ก.ค.๖๖ | จำนวนผู้ผ่านการฝึกอบรม จำนวน ๖๐ คน | ไม่มี | |
| ๑๘ | โครงการฝึกอบรมชุดปฏิบัติการ จิตอาสาภัยพิบัติประจำองค์กร ปกครองส่วนท้องถิ่น | ๑๐๐,๐๐๐ (โอดลด) ๑๐๐,๐๐๐ คงเหลือ ๐ | ๐ | ๐ | | | ✓ | | | โครงการไม่ สามารถดำเนินการ ได้ เนื่องจากอำเภอ ไม่ได้จัดโครงการ ดังกล่าว | |
| ๑๙ | โครงการรณรงค์ป้องกันอัคคีภัย | ๑๕,๐๐๐ (โอดลด) ๒,๕๐๐ คงเหลือ ๑๒,๕๐๐ | ๑๒,๔๓๘ | ๖๒ | | ✓ | | ๑ มี.ค.๖๕/ ๓๑ พ.ค.๖๖ | ประชาชนในตำบล ตระหนักถึงปัญหาอัคคีภัย ที่จะเกิดขึ้นภายในตำบล และที่สาธารณะ | ไม่มี | |
| ๒๐ | โครงการสร้างมาตรการป้องกัน และลดอุบัติเหตุทางถนนช่วง เทศกาลปีใหม่ | ๒,๐๐๐ | ๑,๒๙๖ | ๗๐๔ | | ✓ | | ๒๙ ธ.ค.๖๕/ ๔ ม.ค.๖๖ | ประชาชนในท้องถิ่นหรือ ผู้ใช้รถ ใช้ถนนในพื้นที่ ได้รับความปลอดภัยใน ชีวิตและทรัพย์สิน | ไม่มี | |
| ๒๑ | โครงการสร้างมาตรการป้องกัน และลดอุบัติเหตุทางถนนช่วง เทศกาลสงกรานต์ | ๒,๐๐๐ | ๑,๖๒๐ | ๓๘๐ | | ✓ | | ๑๑ เม.ย.๖๖/ ๑๗ เม.ย.๖๖ | อุบัติเหตุช่วงเทศกาล สงกรานต์ลดลง | ไม่มี | |

ยุทธศาสตร์ที่ ๕ การพัฒนาด้านคนและสังคม (ต่อ)

| ที่ | โครงการตามแผน | งบประมาณ อนุมัติ | งบประมาณ เบิกจ่าย | คงเหลือ | ผลการดำเนินงาน | | | วัน เดือน ปี เริ่มและสิ้นสุด การดำเนินการ | เป้าหมาย/ผลสัมฤทธิ์ | ปัญหา อุปสรรค/ ข้อเสนอแนะ | หมายเหตุ |
|-----|---|--|----------------------|----------|--------------------------|------------------------|------------------------|---|--|--|----------|
| | | | | | อยู่ระหว่าง ดำเนินงาน | ดำเนินงาน แล้วเสร็จ | ยกเลิก ไม่ดำเนินการ | | | | |
| ๒๒ | โครงการฝึกอบรมอาสาสมัคร ป้องกันฝ่ายพลเรือน | ๑๐๐,๐๐๐ (โอดลต) ๒๓,๐๐๐ คงเหลือ ๗๗,๐๐๐ | ๗๖,๓๑๐ | ๖๙๐ | | ✓ | | ๒๕ ก.ค.๖๖/ ๒๗ ก.ค.๖๖ | จำนวนผู้ผ่านการฝึกอบรม จำนวน ๔๐ คน | ไม่มี | |
| ๒๓ | โครงการเพิ่มศักยภาพพนักงาน ดับเพลิง | ๒๐,๐๐๐ (โอดลต) ๔,๐๐๐ คงเหลือ ๑๖,๐๐๐ | ๑๕,๗๔๐ | ๒๖๐ | | ✓ | | ๒๑ ก.พ.๖๖/ ๒๑ ก.พ.๖๖ | พนักงานดับเพลิงและ ผู้เข้ารับการฝึกอบรมมี ความรู้และทักษะใน การเผชิญเหตุเพิ่มขึ้น | ไม่มี | |
| ๒๔ | โครงการรณรงค์ป้องกัน ยาเสพติด | ๑๐,๐๐๐ (โอดลต) ๑,๗๐๐ คงเหลือ ๘,๓๐๐ | ๘,๒๙๒ | ๘ | | ✓ | | ๑ มี.ค.๖๖/ ๓๑ ส.ค.๖๖ | ประชาชนในพื้นที่ ตำบลดงมูลเหล็ก | ไม่มี | |
| ๒๕ | โครงการบุญเบิกบ้าน หมู่ที่ ๑๑ | ๕,๐๐๐ (โอดลต) ๕,๐๐๐ | ๐ | ๐ | | | ✓ | | | โครงการไม่สามารถ ดำเนินการได้เนื่องจากยัง ไม่ผ่านการอนุมัติจาก คณะกรรมการพิจารณา การจัดงานประเพณีของ อปท. | |
| ๒๖ | โครงการบุญเบิกบ้าน หมู่ที่ ๙ | ๕,๐๐๐ (โอดลต) ๕,๐๐๐ | ๐ | ๐ | | | ✓ | | | โครงการไม่สามารถ ดำเนินการได้เนื่องจากยัง ไม่ผ่านการอนุมัติจาก คณะกรรมการพิจารณา การจัดงานประเพณีของ อปท. | |
| ๒๗ | โครงการวัด ประชารัฐ สร้างสุข | ๒๐,๐๐๐ | ๑๑,๖๘๗.๔๘ | ๘,๓๑๒.๕๒ | | ✓ | | ๖ มี.ค.๖๖/ ๒๒ ต.ค.๖๖ | วัดในพื้นที่ตำบลดงมูลเหล็ก จำนวน ๙ แห่ง | ไม่มี | |
| ๒๘ | โครงการศิลปวัฒนธรรมประเพณี ทำบุญเบิกบ้าน หมู่ที่ ๖ | ๕,๐๐๐ (โอดลต) ๕,๐๐๐ | ๐ | ๐ | | | ✓ | | | โครงการไม่สามารถ ดำเนินการได้เนื่องจากยัง ไม่ผ่านการอนุมัติจาก คณะกรรมการพิจารณา การจัดงานประเพณีของ อปท. | |

ยุทธศาสตร์ที่ ๖ การพัฒนาด้านการเมืองการบริหาร

| ที่ | โครงการตามแผน | งบประมาณ อนุมัติ | งบประมาณ เบิกจ่าย | คงเหลือ | ผลการดำเนินงาน | | | วัน เดือน ปี เริ่มและสิ้นสุด การดำเนินการ | เป้าหมาย/ผลสัมฤทธิ์ | ปัญหา อุปสรรค/ ข้อเสนอแนะ | หมายเหตุ |
|-----|---|---|----------------------|---------|--------------------------|------------------------|------------------------|---|--|---|------------------------------------|
| | | | | | อยู่ระหว่าง ดำเนินงาน | ดำเนินงาน แล้วเสร็จ | ยกเลิก ไม่ดำเนินการ | | | | |
| ๑ | โครงการค่าใช้จ่ายเกี่ยวกับการ เลือกตั้ง นายก อบต.และสมาชิก อบต. | ๕๐,๐๐๐ (โอนลด) ๕๐,๐๐๐ คงเหลือ ๐ | ๐ | ๐ | | | ✓ | | | เนื่องจากไม่มีการ จัดการเลือกตั้งใน ปีงบประมาณ พ.ศ.๒๕๖๖ | |
| ๒ | โครงการฝึกอบรมเสริมสร้าง คุณธรรมจริยธรรมและการ ป้องกันการทุจริตสำหรับ พนักงานส่วนตำบล พนักงานครู อบต.และพนักงานจ้าง | ๑๕,๐๐๐ (โอนลด) ๖,๕๐๐ คงเหลือ ๘,๕๐๐ | ๘,๔๕๕ | ๔๕ | | ✓ | | ๒๑ มี.ค.๖๖/ ๒๑ มี.ค.๖๖ | ผู้ผ่านการอบรม มีความรู้ ความเข้าใจในคุณธรรม จริยธรรมและสามารถนำไป ปฏิบัติในชีวิตประจำวันได้ ด้วยตนเอง | ไม่มี | |
| ๓ | โครงการปลูกฝังวิถีคิดแยกแยะ ผลประโยชน์ส่วนตนและ ผลประโยชน์ส่วนรวม | ๕,๐๐๐ (โอนลด) ๕,๐๐๐ คงเหลือ ๐ | ๐ | ๐ | | ✓ | | | จัดทำแผนพับ ประชาสัมพันธ์ข้อมูล | ไม่มี | ดำเนินการ โดยไม่ใช้ งบประมาณ |
| ๔ | โครงการป้องกันผลประโยชน์ทับ ซ้อนขององค์การบริหารส่วน ตำบลดงมูลเหล็ก | ๕,๐๐๐ (โอนลด) ๕๐,๐๐๐ คงเหลือ ๐ | ๐ | ๐ | | ✓ | | | จัดทำแผนพับ ประชาสัมพันธ์ข้อมูล | ไม่มี | ดำเนินการ โดยไม่ใช้ งบประมาณ |
| ๕ | โครงการอบรมเพิ่มประสิทธิภาพ ให้กรรมการตรวจการจ้าง | ๕,๐๐๐ (โอนเพิ่ม) ๕,๐๐๐ คงเหลือ ๑๐,๐๐๐ | ๑๐,๐๐๐ | ๐ | | ✓ | | ๑๔ ก.ย.๖๖/ ๑๔ ก.ย.๖๖ | ผู้แทนชุมชน และพนักงาน ส่วนท้องถิ่น พนักงานจ้างที่ เกี่ยวข้อง จำนวน ๕๐ คน | ๑.บุคลากรขาด ความรู้ด้านการ จัดซื้อจัดจ้าง ๑.จัดฝึกอบรมด้าน การจัดซื้อจัดจ้าง | |

ยุทธศาสตร์ที่ ๖ การพัฒนาด้านการเมืองการบริหาร (ครุภัณฑ์ในการปฏิบัติงาน)

| ที่ | โครงการตามแผน | งบประมาณอนุมัติ | งบประมาณเบิกจ่าย | คงเหลือ | ผลการดำเนินงาน | | | วัน เดือน ปี เริ่มและสิ้นสุด การดำเนินการ | เป้าหมาย/ผลสัมฤทธิ์ | ปัญหา อุปสรรค/ ข้อเสนอแนะ | หมายเหตุ |
|-----|---|-----------------|------------------|---------|--------------------------|------------------------|------------------------|---|---------------------|---------------------------------|----------|
| | | | | | อยู่ระหว่าง ดำเนินงาน | ดำเนินงาน แล้วเสร็จ | ยกเลิก ไม่ดำเนินการ | | | | |
| ๑ | เก้าอี้สำหรับเจ้าหน้าที่ ผู้ปฏิบัติงาน | ๓,๙๐๐ | ๓,๙๐๐ | ๐ | | ✓ | | ๒๗ ธ.ค.๖๕/ ๒๗ ธ.ค.๖๕ | จำนวน ๑ ตัว | | |
| ๒ | เก้าอี้สำหรับห้องสภา | ๖๒,๔๐๐ | ๖๐,๘๐๐ | ๑,๖๐๐ | | ✓ | | ๒๗ ธ.ค.๖๕/ ๒๗ ธ.ค.๖๕ | จำนวน ๑๖ ตัว | | |
| ๓ | โต๊ะทำงานขาเหล็ก | ๕,๐๐๐ | ๕,๐๐๐ | ๐ | | ✓ | | ๒๗ ธ.ค.๖๕/ ๒๗ ธ.ค.๖๕ | จำนวน ๑ ตัว | | |
| ๔ | เครื่องทำน้ำร้อน-น้ำเย็น | ๒๓,๗๐๐ | ๒๓,๗๐๐ | ๐ | | ✓ | | ๒๗ ธ.ค.๖๕/ ๒๗ ธ.ค.๖๕ | จำนวน ๓ เครื่อง | | |
| ๕ | บันไดคลุมิเนียมแบบสไลด์ | ๑๒,๐๐๐ | ๑๒,๐๐๐ | ๐ | | ✓ | | ๒๔ ก.พ.๖๖/ ๒๔ ก.พ.๖๖ | จำนวน ๑ ตัว | | |
| ๖ | เลื่อยโซ่ยนต์ | ๒๕,๐๐๐ | ๒๕,๐๐๐ | ๐ | | ✓ | | ๑๑ ก.ค.๖๖/ ๑๑ ก.ค.๖๖ | จำนวน ๑ เครื่อง | | |
| ๗ | เครื่องคอมพิวเตอร์สำหรับ ประมวลผล แบบที่ ๑ | ๔๔,๐๐๐ | ๔๔,๐๐๐ | ๐ | | ✓ | | ๑๗ พ.ย.๖๕/ ๑๗ พ.ย.๖๕ | จำนวน ๒ เครื่อง | | |
| ๘ | เครื่องพิมพ์ Multifunction แบบฉีดหมึกพร้อมติดตั้งถังหมึก พิมพ์ (Ink Tank Printer) | ๑๕,๐๐๐ | ๑๕,๐๐๐ | ๐ | | ✓ | | ๒๐ ธ.ค.๖๕/ ๒๐ ธ.ค.๖๕ | จำนวน ๒ เครื่อง | | |
| ๙ | ลิ้นชักขยะ | ๑๙,๐๐๐ | ๑๙,๐๐๐ | ๐ | | ✓ | | ๒ มิ.ย.๖๖/ ๒ มิ.ย.๖๖ | จำนวน ๑ เครื่อง | | |

ยุทธศาสตร์ที่ ๑ การพัฒนาด้านโครงสร้างพื้นฐาน (เงินสะสม)

| ที่ | โครงการตามแผน | งบประมาณอนุมัติ | งบประมาณเบิกจ่าย | คงเหลือ | ผลการดำเนินงาน | | | วัน เดือน ปี เริ่มและสิ้นสุด การดำเนินการ | เป้าหมาย/ผลสัมฤทธิ์ | ปัญหา อุปสรรค/ ข้อเสนอแนะ | หมายเหตุ |
|-----|--|-----------------|------------------|---------|--------------------------|------------------------|------------------------|---|---|---------------------------------|----------|
| | | | | | อยู่ระหว่าง ดำเนินงาน | ดำเนินงาน แล้วเสร็จ | ยกเลิก ไม่ดำเนินการ | | | | |
| ๑ | โครงการก่อสร้างถนน คสล. รหัสสายทาง พช.ถ.๔๒-๐๙๗ สายทางซอยดงมูลเหล็ก ๑๑ หมู่ที่ ๒ บ้านดงมูลเหล็ก | ๓๓๑,๑๐๐ | ๓๓๐,๐๐๐ | ๑,๑๐๐ | | ✓ | | ๒๘ ธ.ค.๖๕/ ๒๖ ก.พ.๖๖ | กว้าง ๔ ม. ยาว ๑๒๙ ม. หนา ๐.๑๕ ม. | ไม่มี | |
| ๒ | โครงการก่อสร้างท่อลอดเหลี่ยม คสล. (Box Culvert) เหมืองน้ำซู้ หมู่ที่ ๓ บ้านคลองบง ชนิด ๑ ช่องทาง | ๒๒๔,๘๐๐ | ๒๒๔,๐๐๐ | ๘๐๐ | | ✓ | | ๒๙ ธ.ค.๖๕/ ๒๘ มี.ค.๖๖ | ๑ ช่องทางน้ำไหล กว้าง ๑.๘๐ ม. สูง ๑.๘๐ ม. ยาว ๗ ม. | ไม่มี | |
| ๓ | โครงการก่อสร้างท่อลอดเหลี่ยม คสล. (Box Culvert) เหมืองกก กะทอน หมู่ที่ ๓ บ้านคลองบง ชนิด ๑ ช่องทาง | ๒๒๔,๘๐๐ | ๒๒๔,๐๐๐ | ๘๐๐ | | ✓ | | ๒๙ ธ.ค.๖๕/ ๒๘ มี.ค.๖๖ | ๑ ช่องทางน้ำไหล กว้าง ๑.๘๐ ม. สูง ๑.๘๐ ม. ยาว ๗ ม. | ไม่มี | |
| ๔ | โครงการก่อสร้างท่อลอดเหลี่ยม คสล. (Box Culvert) เหมือง ค่อม้า หมู่ที่ ๔ บ้านดงมูลเหล็ก ชนิด ๑ ช่องทาง | ๒๑๓,๕๐๐ | ๒๑๓,๐๐๐ | ๕๐๐ | | ✓ | | ๒๙ ธ.ค.๖๕/ ๒๘ มี.ค.๖๖ | ๑ ช่องทางน้ำไหล กว้าง ๒.๑๐ ม. สูง ๒.๑๐ ม. ยาว ๕ ม. | ไม่มี | |
| ๕ | โครงการขุดลอกเหมืองค่อม้า หมู่ที่ ๔ บ้านดงมูลเหล็ก | ๑๐๐,๖๐๐ | ๑๐๐,๐๐๐ | ๖๐๐ | | ✓ | | ๕ ม.ค.๖๖/ ๔ เม.ย.๖๖ | กว้าง ๓ ม. ลึกเฉลี่ย ๓ ม. ยาว ๙๕๐ ม. | ไม่มี | |
| ๖ | โครงการขุดลอกเหมืองห้วย น้ำใส หมู่ที่ ๕ บ้านโนนตะแบก | ๑๓๘,๘๐๐ | ๑๓๘,๘๐๐ | ๐ | | ✓ | | ๑๕ พ.ย.๖๕/ ๑๔ ม.ค.๖๖ | กว้าง ๒.๕ ม. ยาว ๒,๖๐๐ ม. ลึก ๓ ม. | ไม่มี | |

ยุทธศาสตร์ที่ ๑ การพัฒนาด้านโครงสร้างพื้นฐาน (เงินสะสม)(ต่อ)

| ที่ | โครงการตามแผน | งบประมาณอนุมัติ | งบประมาณเบิกจ่าย | คงเหลือ | ผลการดำเนินงาน | | | วัน เดือน ปี เริ่มและสิ้นสุด การดำเนินการ | เป้าหมาย/ผลสัมฤทธิ์ | ปัญหา อุปสรรค/ ข้อเสนอแนะ | หมายเหตุ |
|-----|---|--|------------------|---------|--------------------------|------------------------|------------------------|---|---|---------------------------------|----------|
| | | | | | อยู่ระหว่าง ดำเนินงาน | ดำเนินงาน แล้วเสร็จ | ยกเลิก ไม่ดำเนินการ | | | | |
| ๗ | โครงการขุดลอกเหมืองกลาง หมู่ ที่ ๗ บ้านลำป่าสักมูล | ๒๐๙,๖๐๐ | ๒๐๙,๐๐๐ | ๖๐๐ | | ✓ | | ๕ ม.ค.๖๖/ ๔ เม.ย.๖๖ | กว้าง ๓ ม. ลึก ๓ ม. ยาว ๒,๔๐๐ ม. | ไม่มี | |
| ๘ | โครงการก่อสร้างท่อลอดเหลี่ยม คสล. (Box Culvert) เหมือง คลองลำป่า สักเหนือ หมู่ที่ ๙ บ้านลำป่าสักเหนือ ชนิด ๑ ช่องทาง | ๒๕๙,๔๐๐ | ๒๕๙,๐๐๐ | ๔๐๐ | | ✓ | | ๒๙ ธ.ค.๖๕/ ๒๘ มี.ค.๖๖ | ๑ ช่องทางน้ำไหล กว้าง ๑.๘๐ ม. สูง ๑.๘๐ ม. ยาว ๗ ม. | ไม่มี | |
| ๙ | โครงการขุดลอกคลองไม้แก่น หมู่ที่ ๑๐ บ้านลำป่าสัก | ๒๑๖,๗๐๐ | ๒๑๖,๐๐๐ | ๗๐๐ | | ✓ | | ๕ ม.ค.๖๖/ ๔ เม.ย.๖๖ | กว้าง ๑๖ ม. ลึก ๔ ม. ยาว ๕๔๕ ม. | ไม่มี | |
| ๑๐ | โครงการก่อสร้างถนน คสล.สาย ทางซอยวังตาอัน หมู่ที่ ๒ บ้านดงมูลเหล็ก | ๒๗๑,๑๐๐ | ๒๗๑,๐๐๐ | ๑๐๐ | | ✓ | | ๒๘ ธ.ค.๖๕/ ๒๖ ก.พ.๖๖ | กว้าง ๔ ม. ยาว ๘๐ ม. หนา ๐.๑๕ | ไม่มี | |
| ๑๑ | โครงการก่อสร้างถนน คสล.สาย ทางซอยวังตาอัน ๑ หมู่ที่ ๒ บ้านดงมูลเหล็ก | ๒๙๗,๑๐๐ | ๒๙๗,๐๐๐ | ๑๐๐ | | ✓ | | ๒๘ ธ.ค.๖๕/ ๒๖ ก.พ.๖๖ | กว้าง ๔ ม. ยาว ๙๐ ม. หนา ๐.๑๕ ม. | ไม่มี | |
| ๑๒ | โครงการก่อสร้างท่อลอดเหลี่ยม คอนกรีตเสริมเหล็ก (Box Culvert) หมู่ที่ ๔ (นานางแข้ง แก้วแท้) | ๒๕๒,๘๐๐ | ๒๕๒,๐๐๐ | ๘๐๐ | | ✓ | | ๑๑ เม.ย.๖๖/ ๙ ส.ค.๖๖ | กว้าง ๒.๔๐ ม. สูง ๒.๔๐ ม. ยาว ๕ ม. | ไม่มี | |
| ๑๓ | โครงการซ่อมแซมฝายคลอง ลำป่าสัก หมู่ที่ ๑๐ | ๒๖๓,๐๐๐ (จ่ายขาดสะสมเพิ่ม) ๖๙,๐๐๐ รวม ๓๓๒,๐๐๐ | ๓๓๒,๐๐๐ | ๐ | | ✓ | | ๑๘ พ.ค.๖๖/ ๑๖ ส.ค.๖๖ | สันฝายกว้าง ๒ ม. ยาว ๑๗ ม. หนา ๐.๒๐ ม. | ไม่มี | |

ยุทธศาสตร์ที่ ๑ การพัฒนาด้านโครงสร้างพื้นฐาน (เงินอุดหนุนเฉพาะกิจ)

| ที่ | โครงการตามแผน | งบประมาณอนุมัติ | งบประมาณเบิกจ่าย | คงเหลือ | ผลการดำเนินงาน | | | วัน เดือน ปี เริ่มและสิ้นสุด การดำเนินการ | เป้าหมาย/ผลสัมฤทธิ์ | ปัญหา อุปสรรค/ ข้อเสนอแนะ | หมายเหตุ |
|-----|--|-----------------|------------------|---------|--------------------------|------------------------|------------------------|---|---|---------------------------------|----------|
| | | | | | อยู่ระหว่าง ดำเนินงาน | ดำเนินงาน แล้วเสร็จ | ยกเลิก ไม่ดำเนินการ | | | | |
| ๑ | โครงการก่อสร้างถนนคอนกรีตเสริมเหล็ก รหัสสายทาง พช.ถ ๔๒-๐๗๗ สายบ้านโนนสะอาด ๑๓ หมู่ที่ ๘ บ้านโนนสะอาด | ๘๓๔,๑๐๐ | ๖๐๐,๐๐๐ | ๒๓๔,๑๐๐ | | ✓ | | ๑๐ ธ.ค.๖๕/ ๗ ก.พ.๖๖ | กว้าง ๔ ม. ยาว ๒๘๐ ม. หนา ๐.๑๕ ม. | ไม่มี | |
| ๒ | โครงการก่อสร้างถนนคอนกรีตเสริมเหล็ก รหัสสายทาง พช.ถ ๔๒-๐๖๕ สายซอยบ้านคลองบง ๑๖ หมู่ที่ ๓ บ้านคลองบง | ๖,๙๙๒,๗๐๐ | ๖,๙๙๒,๗๐๐ | ๐ | | ✓ | | ๙ ธ.ค.๖๕/ ๘ เม.ย.๖๖ | กว้าง ๔ ม. ยาว ๒,๙๔๘ ม. หนา ๐.๑๕ ม. | ไม่มี | |
| ๓ | โครงการก่อสร้างฝายน้ำล้นคอนกรีตเสริมเหล็กคลองลำปำสักมูล หมู่ที่ ๗ บ้านลำปำสักมูล | ๑,๓๑๑,๐๐๐ | ๑,๓๑๐,๐๐๐ | ๑,๐๐๐ | | ✓ | | ๙ ธ.ค.๖๕/ ๘ เม.ย.๖๖ | กว้าง ๒๔ ม. ยาว ๑๗ ม. ลึก ๓ ม. | ไม่มี | |
| ๔ | โครงการก่อสร้างฝายเปิดปิดคอนกรีตเสริมเหล็กคลองลำปำสัก หมู่ที่ ๑๐ บ้านลำปำสัก | ๒,๒๖๓,๐๐๐ | ๑,๖๗๙,๐๐๐ | ๕๘๔,๐๐๐ | | ✓ | | ๑๐ ธ.ค.๖๕/ ๙ พ.ค.๖๖ | กว้าง ๓๐ ม. ยาว ๑๕.๕๐ ม. ลึก ๔ ม. | ไม่มี | |

ส่วนที่ ๕ สรุปปัญหา อุปสรรค ข้อเสนอแนะ

⇒ ปัญหา อุปสรรค

ในปีงบประมาณ พ.ศ. ๒๕๖๖ การดำเนินโครงการ/กิจกรรมขององค์การบริหารส่วนตำบลดงมูลเหล็ก บางโครงการ/กิจกรรมไม่สามารถดำเนินการต่อไปได้ เนื่องจากโครงการ/กิจกรรม จะต้องผ่านการอนุมัติจาก คณะกรรมการพิจารณาการจัดงานประเพณีของ อบต. และบางโครงการ/กิจกรรม ผู้เข้าร่วมกิจกรรม ไม่มีความพร้อมในการดำเนินโครงการต่าง ๆ และงบประมาณมีไม่เพียงพอ ซึ่งทำให้ผลการดำเนินการตามยุทธศาสตร์และ แผนพัฒนาท้องถิ่น มีเป้าหมายลดลง แต่องค์การบริหารส่วนตำบลดงมูลเหล็ก ก็ได้ดำเนินการเพิ่มเติม/ เปลี่ยนแปลง แก้ไข แผนพัฒนาท้องถิ่น และโอน เพิ่ม/ลด งบประมาณตามข้อบัญญัติงบประมาณตามระเบียบ กฎหมายและหนังสือสั่งการที่เกี่ยวข้อง เพื่อให้การใช้จ่ายงบประมาณเป็นไปตามสถานการณ์ และสนองความต้องการของประชาชนและเกิดประโยชน์สูงสุดในพื้นที่ขององค์การบริหารส่วนตำบลดงมูลเหล็ก ให้เกิดความเหมาะสม

⇒ ข้อเสนอแนะ

องค์การบริหารส่วนตำบลดงมูลเหล็ก จึงได้มีการเตรียมความพร้อมในการรองรับสถานการณ์เปลี่ยนแปลง ให้เป็นไปตามมาตรการอยู่เสมอ ในการกำหนดยุทธศาสตร์ การวางแผน การดำเนินงาน และการใช้จ่าย งบประมาณ ควรต้องมีการวิเคราะห์ข้อมูลให้สอดคล้องกับสถานการณ์ในปัจจุบัน พร้อมทั้งตอบสนองความต้องการของประชาชนและเกิดประโยชน์สูงสุดและการดำเนินงานเป็นอย่างมีประสิทธิภาพ มีความคุ้มค่า โปร่งใส เพื่อให้การแก้ไขปัญหาเป็นไปตามความต้องการอย่างแท้จริง

ทั้งนี้ ภาคประชาชน หน่วยงานของรัฐ ภาคเอกชนและผู้มีส่วนได้เสีย สามารถให้ข้อเสนอแนะให้ คำปรึกษา แนะนำ ต่อผลการดำเนินงานขององค์การบริหารส่วนตำบลดงมูลเหล็ก ได้โดยตรงต่อผู้บริหารของ องค์การบริหารส่วนตำบลดงมูลเหล็ก หรือให้ข้อมูลผ่านระบบเว็บไซต์ขององค์การบริหารส่วนตำบลดงมูลเหล็ก www.dongmoonlaek.go.th หรือติดต่อให้ข้อมูลที่ทำการองค์การบริหารส่วนตำบลดงมูลเหล็ก ๒๖/๑ หมู่ ๒ ตำบล ดงมูลเหล็ก อำเภอเมืองเพชรบูรณ์ จังหวัดเพชรบูรณ์ ๖๗๐๐๐ หมายเลขโทรศัพท์ ๐๕๖-๗๑๒๙๑๕ ในวัน และเวลาราชการ