



แผนปฏิบัติการ
ในการป้องกันและบรรเทาสาธารณภัย

พ.ศ. ๒๕๕๘

องค์การบริหารส่วนตำบลดงมูลเหล็ก
อำเภอเมืองเพชรบูรณ์ จังหวัดเพชรบูรณ์

คำนำ

สาธารณสุขมีแนวโน้มเกิดขึ้นอย่างต่อเนื่องและซับซ้อนมากขึ้น การเปลี่ยนแปลงสภาพภูมิอากาศโลก ความเสื่อมโทรมของทรัพยากรธรรมชาติและสิ่งแวดล้อม รวมทั้งการเปลี่ยนแปลงทางสังคมจากสังคมชนบท ไปสู่สังคมเมืองอย่างรวดเร็ว มีผลให้ประชาชนต้องเผชิญกับความเสี่ยงภัยและมีแนวโน้มที่จะได้รับอันตราย จากสาธารณสุขที่รุนแรงมากขึ้นเรื่อยๆ ทั้งภัยธรรมชาติ เช่น อุทกภัย วาตภัย ดินโคลนถล่ม ภัยหนาว และภัย จากการกระทำของมนุษย์ เช่น อัคคีภัย การรั่วไหลของสารเคมีวัตถุอันตราย

องค์กรปกครองส่วนท้องถิ่นเป็นหน่วยงานที่อยู่ใกล้ชิดกับประชาชนมากที่สุด มีบทบาท ภารกิจ ในการบริหารจัดการภัยพิบัติในลำดับแรก ก่อนที่หน่วยงานภายนอกจะเข้าไปให้ความช่วยเหลือ ซึ่งพระราชบัญญัติป้องกันและบรรเทาสาธารณภัย พ.ศ. ๒๕๕๐ ได้กำหนดให้องค์กรปกครองส่วนท้องถิ่นมีหน้าที่ ในการป้องกันและบรรเทาสาธารณภัย โดยให้ผู้บริหารองค์กรปกครองส่วนท้องถิ่นเป็นผู้อำนวยการท้องถิ่น มีหน้าที่ในการป้องกันและบรรเทาสาธารณภัยในท้องถิ่นของตน จึงถือได้ว่าการป้องกันและบรรเทาสาธารณภัย เป็นภารกิจสำคัญขององค์กรปกครองส่วนท้องถิ่นที่จะต้องเตรียมความพร้อม และพัฒนาขีดความสามารถ ในการเผชิญเหตุและให้ความช่วยเหลือผู้ประสบภัยหลังจากสถานการณ์ภัยยุติ

ดังนั้นองค์การบริหารส่วนตำบลคงมุลเหล็ก จึงได้จัดทำแผนปฏิบัติการในการป้องกันและบรรเทา สาธารณภัยขึ้นเพื่อใช้เป็นแนวทางปฏิบัติในการป้องกันและบรรเทาสาธารณภัยร่วมกับหน่วยงานต่างๆ ในพื้นที่ รับผิดชอบและพื้นที่ข้างเคียงอย่างเหมาะสมกับบริบทของพื้นที่และมีความสอดคล้องกับแผนการป้องกันและ บรรเทาสาธารณภัยจังหวัดรวมถึงแผนต่างๆ ที่เกี่ยวข้องเพื่อการป้องกัน ลดผลกระทบจากการเกิดสาธารณภัยที่มี ผลต่อชีวิต และทรัพย์สิน

(นายฉน ก้อนทอง)

นายกองค์การบริหารส่วนตำบลคงมุลเหล็ก

ผู้อำนวยการท้องถิ่น

สารบัญ

หน้า

คำนำ		I
สารบัญ		II
นิยามศัพท์		
บทที่ ๑	บทนำ	
	วัตถุประสงค์	๑
	แผนที่ องค์การบริหารส่วนตำบลดงมูลเหล็ก	๓
บทที่ ๒	ข้อมูลพื้นฐานของ องค์การบริหารส่วนตำบลดงมูลเหล็ก	
	๒.๑ ลักษณะทางภูมิศาสตร์	๔
	๒.๒ ประชากร	๔
	๒.๓ ลักษณะการประกอบอาชีพ	๔
	๒.๔ สถิติการเกิดสาธารณสุข	๔
	๒.๕ ข้อมูลความเสี่ยงภัย	๕
	๒.๖ การประเมินความเสี่ยงภัยของ องค์การบริหารส่วนตำบลดงมูลเหล็ก	๖
บทที่ ๓	การจัดตั้งกองอำนวยการป้องกันและบรรเทาสาธารณภัยในเขตพื้นที่	๗
	๓.๑ องค์การปฏิบัติ	๘
	๓.๒ โครงสร้างและหน้าที่ของกองอำนวยการป้องกันและบรรเทาสาธารณภัย	๙
บทที่ ๔	การปฏิบัติก่อนเกิดสาธารณภัย	
	๔.๑ วัตถุประสงค์	๑๑
	๔.๒ หลักการปฏิบัติ	๑๑
	๔.๒.๑ การป้องกันและลดผลกระทบ	
	๔.๒.๒ การเตรียมความพร้อม	
	๔.๒.๓ การอพยพ	
บทที่ ๕	การปฏิบัติขณะเกิดภัย	
	๕.๑ วัตถุประสงค์	๑๙
	๕.๒ ระดับความรุนแรงของสาธารณภัย	๑๙
	๕.๓ หลักการปฏิบัติ	๒๐
	๕.๓.๑ การเตรียมพร้อมรับสถานการณ์	๒๐
	(๑) การเฝ้าระวังและติดตามสถานการณ์	
	(๒) การประเมินสถานการณ์	
	๓) การแจ้งเตือนภัย	
	๕.๓.๒ การปฏิบัติในภาวะฉุกเฉิน	๒๒

	หน้า
บทที่ ๖	การปฏิบัติหลังเกิดภัย
	๖.๑ วัตถุประสงค์ ๒๙
	๖.๒ หลักการปฏิบัติ ๒๙
	๖.๓ การปฏิบัติ ๒๙
	๖.๓.๑ การฟื้นฟูผู้ประสบภัย ๒๙
	๖.๓.๒ การฟื้นฟูโครงสร้างพื้นฐานและสิ่งสาธารณูปโภคต่างๆ ๓๑
	๖.๓.๓ การติดตามและประเมินผล ๓๓
บทที่ ๗	การสื่อสาร ๓๔

ภาคผนวก

- ก. ยุทธศาสตร์/แผนงาน/โครงการ/ที่เกี่ยวข้องกับการป้องกันและบรรเทาสาธารณภัยของ
องค์การบริหารส่วนตำบลดงมูลเหล็ก
 - ข. บัญชีรายชื่อองค์กรสาธารณกุศล
 - ค. บัญชีเครื่องจักรกล ยานพาหนะ และเครื่องมืออุปกรณ์ที่ใช้งานป้องกันและบรรเทาสา
ธารณภัย ขององค์การบริหารส่วนตำบลดงมูลเหล็กและพื้นที่ข้างเคียง
 - ฅ. รายชื่อเจ้าหน้าที่ องค์กรเครือข่าย และอาสาสมัคร
 - ง. บัญชียานพาหนะเพื่อการอพยพ
 - จ. พื้นที่ปลอดภัยที่สามารถใช้เป็นศูนย์พักพิงชั่วคราว
 - ฉ. แบบรายงานเหตุด่วนสาธารณภัย
 - ช. แบบรายงานสถานการณ์ภัย
 - ซ. หนังสือรับรองผู้ประสบภัย
-

สารบัญแผนภูมิ

หน้า

แผนภูมิที่ ๑	วัฏจักรของการบริหารจัดการสาธารณภัย(Disaster Management cycle)	๑
แผนภูมิที่ ๒	โครงสร้างกองอำนาจการป้องกันและบรรเทาสาธารณภัย องค์การบริหารส่วนตำบลดงมูลเหล็ก	๗
แผนภูมิที่ ๓	โครงสร้างการบังคับบัญชาการของกองอำนาจการป้องกันและบรรเทาสาธารณภัยในเขตพื้นที่	๑๐
แผนภูมิที่ ๔	โครงสร้างศูนย์อำนาจการเฉพาะกิจ	๒๑
แผนภูมิที่ ๕	การสื่อสารของกองอำนาจการป้องกันและบรรเทาสาธารณภัยองค์การบริหารส่วนตำบลดงมูลเหล็ก	๓๕

นิยามศัพท์

การป้องกัน (Prevention) หมายถึง มาตรการและกิจกรรมต่างๆ ที่กำหนดขึ้นล่วงหน้า ทั้งทางด้านโครงสร้าง (Structural Approach) และที่มิใช่ด้านโครงสร้าง (Non Structural Approach) เพื่อลดหรือควบคุมผลกระทบในทางลบจากสาธารณภัย

การลดผลกระทบ (Mitigation) หมายถึง กิจกรรมหรือวิธีการต่างๆ เพื่อหลีกเลี่ยงและลดผลกระทบทางลบจากสาธารณภัย และยังหมายถึงการลดและป้องกันมิให้เกิดเหตุหรือลดโอกาสที่อาจก่อให้เกิดสาธารณภัย

การเตรียมความพร้อม (Preparedness) หมายถึง มาตรการและกิจกรรมที่ดำเนินการล่วงหน้าก่อนเกิดสาธารณภัย เพื่อเตรียมพร้อมการจัดการในสถานการณ์ฉุกเฉิน ให้สามารถรับมือกับผลกระทบจากสาธารณภัยได้อย่างทันการณ์ และมีประสิทธิภาพ

การจัดการในภาวะฉุกเฉิน (Emergency Management) หมายถึง การจัดตั้งองค์กรและการบริหารจัดการจัดการด้านต่างๆ เพื่อรับมือขอในการจัดการสถานการณ์ฉุกเฉินทุกรูปแบบ โดยเฉพาะอย่างยิ่งการเตรียมความพร้อมรับมือและการฟื้นฟูบูรณะ

การฟื้นฟูบูรณะ (Rehabilitation) หมายถึง การฟื้นฟูสภาพเพื่อทำให้สิ่งที่ถูกต้องหรือได้รับความเสียหายจากสาธารณภัยได้รับการช่วยเหลือ แก้ไขให้กลับคืนสู่สภาพเดิมหรือดีกว่าเดิม รวมทั้งให้ผู้ประสบภัยสามารถดำรงชีวิตตามสภาพปกติได้โดยเร็ว

หน่วยงานของรัฐ หมายถึง ส่วนราชการ รัฐวิสาหกิจ องค์กรมหาชน และหน่วยงานอื่นของรัฐ แต่ไม่หมายความรวมถึงองค์กรปกครองส่วนท้องถิ่น

องค์กรปกครองส่วนท้องถิ่น หมายถึง องค์กรบริหารส่วนตำบล เทศบาล องค์กรบริหารส่วนจังหวัด เมืองพัทยา และองค์กรปกครองส่วนท้องถิ่นอื่นที่มีกฎหมายจัดตั้ง

องค์กรปกครองส่วนท้องถิ่นแห่งพื้นที่ หมายถึง องค์กรบริหารส่วนตำบล เทศบาล เมืองและองค์กรปกครองส่วนท้องถิ่นอื่นที่มีกฎหมายจัดตั้ง แต่ไม่หมายรวมถึงองค์กรบริหารส่วนจังหวัด และกรุงเทพมหานคร

ผู้บัญชาการป้องกันและบรรเทาสาธารณภัยแห่งชาติ หมายถึง รัฐมนตรีว่าการกระทรวงมหาดไทย

รองผู้บัญชาการป้องกันและบรรเทาสาธารณภัยแห่งชาติ หมายถึง ปลัดกระทรวงมหาดไทย

ผู้อำนวยการกลาง หมายถึง อธิบดีกรมป้องกันและบรรเทาสาธารณภัย

ผู้อำนวยการจังหวัด หมายถึง ผู้ว่าราชการจังหวัด

รองผู้อำนวยการจังหวัด หมายถึง นายกองการบริหารส่วนจังหวัด

ผู้อำนวยการอำเภอ หมายถึง นายอำเภอ

ผู้อำนวยการท้องถิ่น หมายถึง นายกองการบริหารส่วนตำบล, นายกเทศมนตรี

ผู้ช่วยผู้อำนวยการท้องถิ่น หมายถึง ปลัดองค์กรปกครองส่วนท้องถิ่น

เจ้าพนักงาน หมายถึง ผู้ซึ่งได้รับแต่งตั้งให้ปฏิบัติหน้าที่ในการป้องกันและบรรเทาสาธารณภัยในพื้นที่ต่างๆ ตามพระราชบัญญัติป้องกันและบรรเทาสาธารณภัย พ.ศ. ๒๕๕๐

กองอำนาจการป้องกันและบรรเทาสาธารณภัยจังหวัด หมายถึง องค์กรปฏิบัติในการป้องกันและบรรเทาสาธารณภัยในเขตพื้นที่จังหวัด

กองอำนาจการป้องกันและบรรเทาสาธารณภัยอำเภอ หมายถึง องค์กรปฏิบัติในการป้องกันและบรรเทาสาธารณภัยในเขตอำเภอ และทำหน้าที่ช่วยเหลือจังหวัดในการป้องกันและบรรเทาสาธารณภัย

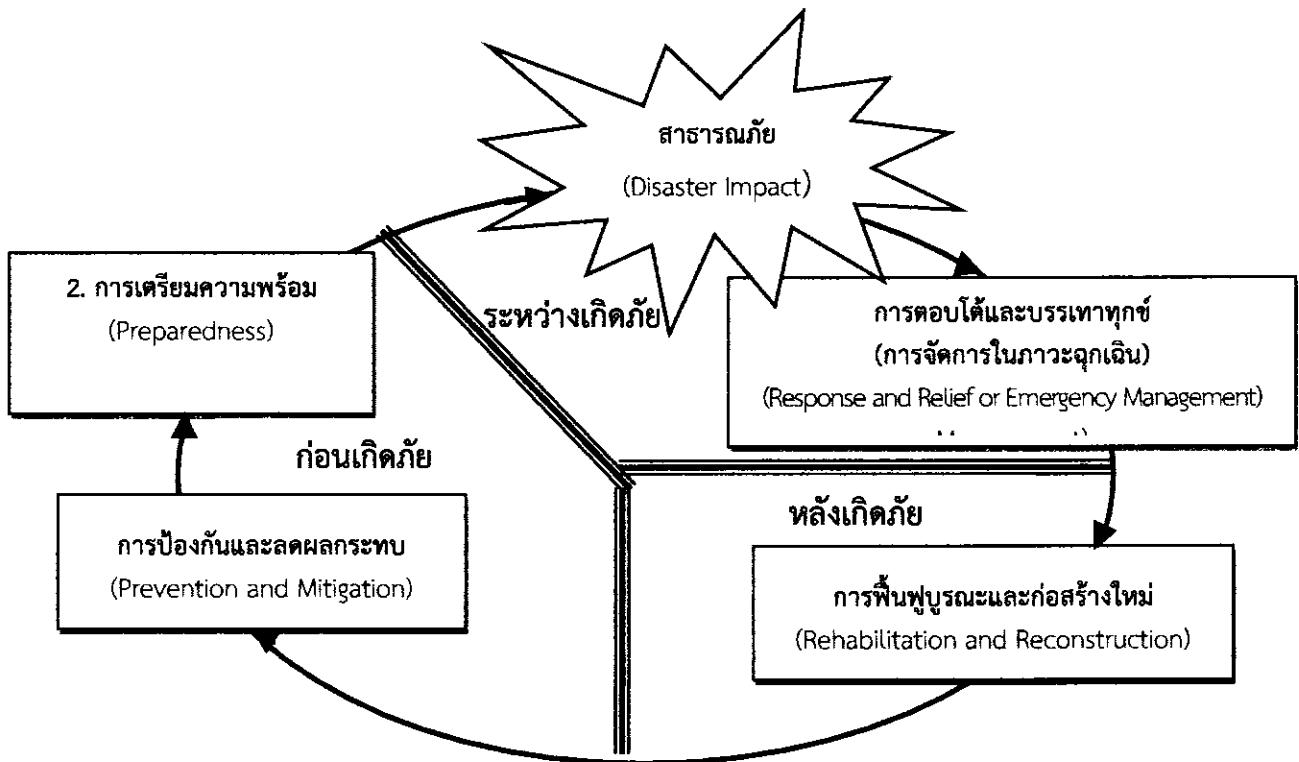
กองอำนาจการป้องกันและบรรเทาสาธารณภัยท้องถิ่นแห่งพื้นที่ หมายถึง องค์กรปฏิบัติในการป้องกันและบรรเทาสาธารณภัยในเขตองค์กรบริหารส่วนตำบล/เทศบาล และเป็นหน่วยเผชิญเหตุเมื่อเกิดสาธารณภัยขึ้นในพื้นที่

บทที่ ๑ บทนำ

ในปัจจุบันสถานการณ์สาธารณสุขภัยหรือภัยพิบัติทางธรรมชาติ เช่น อุทกภัย ดินโคลนถล่ม แผ่นดินไหว พายุฤดูร้อนที่เกิดขึ้น มีความถี่และความรุนแรงมากขึ้น ภัยพิบัติดังกล่าวมีปัจจัยหลักมาจากการกระทำของมนุษย์ เช่น การตัดไม้ การใช้ทรัพยากรธรรมชาติอย่างฟุ่มเฟือย การขยายตัวของชุมชนเมือง และภาคอุตสาหกรรมที่ทำให้สายสิ่งแวดล้อม เป็นสาเหตุที่ทำให้โลกมีการเปลี่ยนแปลงสภาพภูมิอากาศ เกิดสภาพอากาศแปรปรวน ร้อนจัด และอากาศที่หนาวจัด หรือเกิดฝนตกในปริมาณมากเป็นเวลานานส่งผลให้เกิดน้ำท่วมหนัก และแผ่นดินถล่ม ดังที่เกิดขึ้นในพื้นที่จังหวัดทางภาคใต้ของประเทศไทย ซึ่งภัยพิบัติดังกล่าวได้ส่งผลกระทบต่อชีวิตความเป็นอยู่ และสร้างความเสียหายแก่ทรัพย์สินของ ประชาชน ชุมชน และของรัฐ

การบริหารจัดการสาธารณสุขภัยอย่างมีประสิทธิภาพเพื่อสร้างความปลอดภัยในชีวิตและทรัพย์สินของ ประชาชนและของรัฐจึงจำเป็นต้องมีการปฏิบัติอย่างเชื่อมโยงกันตามวัฏจักรการบริหารจัดการสาธารณสุข ภัย ตั้งแต่ระยะก่อนเกิดภัย ระหว่างเกิดภัย และหลังเกิดภัย ตามแผนภูมิที่ ๑ ประกอบด้วย การป้องกันและลดผลกระทบ การเตรียมความพร้อม การบริหารจัดการในภาวะฉุกเฉิน และการจัดการหลังเกิดภัย

แผนภูมิที่ ๑ : วัฏจักรการบริหารจัดการสาธารณสุขภัย (Disaster Management Cycle)



๑.๑ วัตถุประสงค์

- ๑) เพื่อสร้างเสริมความรู้ ความเข้าใจ และความตระหนักเกี่ยวกับสาธารณสุขภัยให้แก่ประชาชน และชุมชน
- ๒) เพื่อให้ประชาชนและชุมชนเข้ามามีส่วนร่วมในการจัดทำแผนฯ มีการเตรียมความพร้อม และมีความเชื่อมั่นในการป้องกันและบรรเทาสาธารณสุขภัยในชุมชนของตนเอง
- ๓) เพื่อพัฒนาขีดความสามารถด้านการป้องกันและบรรเทาสาธารณสุขภัยให้มีประสิทธิภาพ สามารถลดความสูญเสียที่เกิดจากภัยพิบัติให้เหลือน้อยที่สุด
- ๔) เพื่อให้ประชาชนที่ประสบภัยได้รับการช่วยเหลือฟื้นฟูอย่างทั่วถึงและทันเวลา

- ๕) เพื่อบูรณาการระบบการสั่งการในการป้องกันและบรรเทาสาธารณภัยอย่างมีประสิทธิภาพ
๖) เพื่อสร้างระบบบริหารจัดการสาธารณภัยที่ดี และสอดคล้องกับวิถีจักรการเกิดภัย

๑.๒ แหล่งที่มาของงบประมาณ

๑.๒.๑ ภาวะปกติ

องค์การบริหารส่วนตำบลดงมูลเหล็ก ได้จัดทำกรอบการจัดสรรงบประมาณรายจ่ายประจำปีงบประมาณ พ.ศ. ๒๕๕๘ ด้านการป้องกันและบรรเทาสาธารณภัย ดังนี้

(๑) กำหนดให้มีแผนและขั้นตอนขององค์กรปกครองส่วนท้องถิ่นในการจัดให้มีเครื่องหมายสัญญาณหรือสิ่งอื่นใดในการแจ้งให้ประชาชนได้ทราบถึงการเกิดหรือจะเกิดสาธารณภัย

(๒) กำหนดให้มีแผนและขั้นตอนในการจัดหาวัสดุอุปกรณ์ เครื่องมือเครื่องใช้ และยานพาหนะเพื่อใช้ในการป้องกันและบรรเทาสาธารณภัยขององค์กรปกครองส่วนท้องถิ่น ฯลฯ

รายละเอียดตาม ภาคผนวก ก (แผนงาน/โครงการในการป้องกันและบรรเทาสาธารณภัยขององค์กรปกครองส่วนท้องถิ่น)

๑.๒.๒ ภาวะฉุกเฉิน

(๑) ใช้งบประมาณรายจ่ายประจำปีงบประมาณ พ.ศ. ๒๕๕๘ ของหน่วยงานองค์การบริหารส่วนตำบลดงมูลเหล็ก

(๒) ใช้จ่ายเงินสะสม ตามระเบียบกระทรวงมหาดไทยว่าด้วยการรับเงิน การเบิกจ่ายเงิน การฝากเงิน การเก็บรักษาเงิน และการตรวจเงินขององค์กรปกครองส่วนท้องถิ่น พ.ศ. ๒๕๔๗ และที่แก้ไขเพิ่มเติม พ.ศ. ๒๕๔๘ (ฉบับที่ ๒) พ.ศ. ๒๕๔๘

(๓) ใช้เงินอุดหนุนเฉพาะกิจ จากงบประมาณขององค์กรปกครองส่วนท้องถิ่นตามระเบียบกระทรวงมหาดไทยว่าด้วยวิธีการงบประมาณขององค์กรปกครองส่วนท้องถิ่น พ.ศ. ๒๕๔๑ และหลักเกณฑ์ว่าด้วยการตั้งงบประมาณเพื่อการช่วยเหลือประชาชนตามอำนาจ หน้าที่ขององค์การบริหารส่วนจังหวัด เทศบาล และองค์การบริหารส่วนตำบล พ.ศ. ๒๕๔๓

ในการป้องกันและแก้ไขปัญหาสาธารณภัยเพื่อลดความสูญเสียและความเสียหายทั้งชีวิตและทรัพย์สินของประชาชนและของรัฐ

ในกรณีที่องค์กรปกครองส่วนท้องถิ่นพื้นที่ติดต่อกับหรือใกล้เคียงกับองค์การบริหารส่วนตำบลดงมูลเหล็กได้สนับสนุนการป้องกันและบรรเทาสาธารณภัยที่เกิดขึ้นในพื้นที่ให้ใช้งบประมาณขององค์การบริหารส่วนตำบลดงมูลเหล็ก

เมื่อมีความจำเป็นต้องได้รับความช่วยเหลือจากเจ้าหน้าที่หรือหน่วยงานของรัฐที่อยู่นอกเขตองค์กรปกครองส่วนท้องถิ่นแห่งพื้นที่ของตน ให้ผู้อำนวยการท้องถิ่นแจ้งผู้อำนวยการอำเภอหรือผู้อำนวยการจังหวัดแล้วแต่กรณี เพื่อสั่งการโดยเร็วต่อไป

แผนที่ตำบลคงมูลเหล็ก



บทที่ ๒

ข้อมูลพื้นฐานขององค์การบริหารส่วนตำบลคงมูลเหล็ก

๒.๑ ลักษณะทางภูมิศาสตร์ (ข้อมูลจากแผนพัฒนาของ องค์การบริหารส่วนตำบลคงมูลเหล็ก)

องค์การบริหารส่วนตำบลคงมูลเหล็ก ตำบลคงมูลเหล็ก อำเภอเมืองเพชรบูรณ์ จังหวัดเพชรบูรณ์ ตั้งอยู่ภาคเหนือมีพื้นที่ประมาณ ๔๘ ตารางกิโลเมตร หรือประมาณ ๓๐,๐๐๐ ไร่ มีลักษณะสภาพพื้นที่เป็นที่ราบลุ่ม มีอาณาเขตติดต่อ ดังนี้

ทิศเหนือติดต่อกับ ตำบลท่าพล อำเภอเมือง และตำบลช้างตะลูด อำเภอหล่มสัก จังหวัดเพชรบูรณ์

ทิศใต้ติดต่อกับ ตำบลนาป่า อำเภอเมือง จังหวัดเพชรบูรณ์

ทิศตะวันตกติดต่อกับ ตำบลนางั่วและตำบลสะเตียง อำเภอเมือง จังหวัดเพชรบูรณ์

ทิศตะวันออกติดต่อกับ ตำบลบ้านโคก อำเภอเมือง จังหวัดเพชรบูรณ์

๒.๒ ประชากร (ข้อมูลจากแผนพัฒนาของ องค์การบริหารส่วนตำบลคงมูลเหล็ก)

๒.๒.๑ จำนวนประชากรและความหนาแน่นประชากร จากข้อมูลของสำนักทะเบียนราษฎรของ อำเภอ เมืองนครสวรรค์ เมื่อวันที่ ๑๕ เดือน เมษายน พ.ศ. ๒๕๕๘ พบว่าองค์การบริหารส่วนตำบลคงมูลเหล็ก มีจำนวนประชากรทั้งสิ้น ๙,๕๘๗ คน จำแนกเป็นชาย ๔,๗๔๓ คน หญิง ๔,๘๔๔ คน มีความหนาแน่นเฉลี่ย ๑๙๙ .คนต่อตารางกิโลเมตร มีจำนวนครัวเรือนทั้งสิ้น ๒,๔๒๕ ครัวเรือน

๒.๓ ลักษณะการประกอบอาชีพ

๒.๓.๑ ประชาชนร้อยละ ๘๐ .ของ องค์การบริหารส่วนตำบลคงมูลเหล็ก ประกอบอาชีพเกษตรกรรม ทั้งนี้ เนื่องจากสภาพภูมิศาสตร์ที่เหมาะสมกับ... (เช่น การเพาะปลูก / การเลี้ยงสัตว์ / การประมง)

เฉลี่ยรายได้ประชากรต่อหัว/ต่อปี.๔๐,๐๐๐ บาท

๒.๔ สถิติการเกิดสาธารณภัยขององค์การบริหารส่วนตำบลคงมูลเหล็ก (ประวัติการเกิดภัยเรียงตามระดับความรุนแรงของภัยจากมาก ไปหาน้อย)

๒.๔.๑ อุทกภัย/โคลนถล่ม

วัน เดือน ปี ที่เกิดภัย	สาเหตุการเกิด ภัย	พื้นที่ประสบ ภัย (หมู่ที่/ชุมชน)	จำนวน ครัวเรือน ที่ประสบภัย	เสียชีวิต (คน)	สูญหาย (คน)	บาดเจ็บ (คน)	มูลค่าความ เสียหาย (บาท)
๕ ส.ค. ๕๕	-	-	-	-	-	-	-
๒๕๕๖	น้ำล้นตลิ่ง	๓ , ๘	๕๐	-	-	-	๑๕๐}๐๐๐
๒๕๕๗	-	-	-	-	-	-	-

(ที่มา : องค์การบริหารส่วนตำบลคงมูลเหล็ก ข้อมูล ณ วันที่ ๑๕ เดือน มิถุนายน พ.ศ. ๒๕๕๘)

๒.๔.๒ วาตภัย

วัน เดือน ปี ที่เกิดภัย	สาเหตุการเกิด ภัย	พื้นที่ประสบภัย (หมู่ที่/ชุมชน)	จำนวนบ้านเรือน เสียหายทั้งหมด (หลัง)	จำนวนบ้านเรือน เสียหายบางส่วน (หลัง)	มูลค่าความ เสียหาย (บาท)
๓๐ ส.ค. ๕๕	-	-	-	-	-
๑๘ พ.ค. ๕๖	พายุฤดูร้อน	๗,๘	-	๖๐	๒๕๐,๐๐๐
๙ เม.ย. ๕๗	พายุฤดูร้อน	๑๐	-	๑	๙,๕๐๐
๑๓ พ.ค. ๕๗	พายุฤดูร้อน	๑๐	-	๒	๑๗,๐๙๐

(ที่มา : องค์การบริหารส่วนตำบลดงมูลเหล็ก ข้อมูล ณ วันที่ ๑๕ เดือน มิถุนายน พ.ศ. ๒๕๕๘)

๒.๔.๓ ภัยแล้ง

วัน เดือน ปี ที่เกิดภัย	สาเหตุการ เกิดภัย	พื้นที่ประสบภัย (หมู่ที่/ชุมชน)	จำนวนครัวเรือนที่ ประสบภัย	พื้นที่การเกษตร เสียหาย (ไร่)	จำนวนสัตว์ ที่ได้รับผลกระทบ (ตัว)
๒๕๕๕	-	-	-	-	-
๒๕๕๖	-	-	-	-	-
๒๕๕๗	-	-	-	-	-

(ที่มา : องค์การบริหารส่วนตำบลดงมูลเหล็ก ข้อมูล ณ วันที่ ๑๕ เดือน มิถุนายน พ.ศ. ๒๕๕๘)

๒.๔.๔ อัคคีภัย

วัน เดือน ปี ที่เกิดภัย	สาเหตุการ เกิดภัย	พื้นที่ประสบภัย (หมู่ที่/ชุมชน)	จำนวนครัวเรือน ที่ประสบภัย	เสียชีวิต (คน)	บาดเจ็บ (คน)	มูลค่า ความ เสียหาย (บาท)
๒๕๕๕	ไฟฟ้าลัดวงจร	๖	๑	-	-	๔๘,๐๐๐
๒๕๕๖	ไฟฟ้าลัดวงจร	๔	๑-	-	-	๕๐,๐๐๐
๒๕๕๗	ประมาท	๗	๑	-	-	๒๐๐,๐๐๐

(ที่มา : องค์การบริหารส่วนตำบลดงมูลเหล็ก ข้อมูล ณ วันที่ ๑๕ เดือน มิถุนายน พ.ศ. ๒๕๕๘)

๒.๕ ข้อมูลความเสี่ยงภัย
พื้นที่เสี่ยงภัย

ที่	หมู่บ้าน/ชุมชน	ลักษณะทางกายภาพ	ประเภทภัยที่เกิดขึ้นบ่อยครั้ง/ คาดว่าจะเกิดขึ้น
๑	๒ , ๔	เป็นที่ราบลุ่มติดคลองไม้แดง	อุทกภัย,
๒	๑,๒,๔,๘	เป็นชุมชนหนาแน่น	อัคคีภัย
๓	๑๐,๗	เป็นที่ราบโล่งแจ้ง	วาตภัย

๒.๖ การประเมินความเสี่ยงภัยของ องค์การบริหารส่วนตำบลดงมูลเหล็ก

จากข้อมูลสำคัญดังกล่าวเบื้องต้น ทำให้องค์การบริหารส่วนตำบลดงมูลเหล็ก มีความเสี่ยงต่อการเกิดสาธารณภัย ดังนี้ (เรียงจากความเสี่ยงภัยมากไปหาน้อยตามลำดับ)

ลำดับที่	ประเภทของภัย	ลักษณะของการเกิดภัย
๑	อุทกภัย	น้ำล้นตลิ่งจากคลองไม้แดง
๒	วาตภัย	พายุฤดูร้อน
๓	อัคคีภัย	อากาศแห้งแล้ง, ชุมชนหนาแน่น

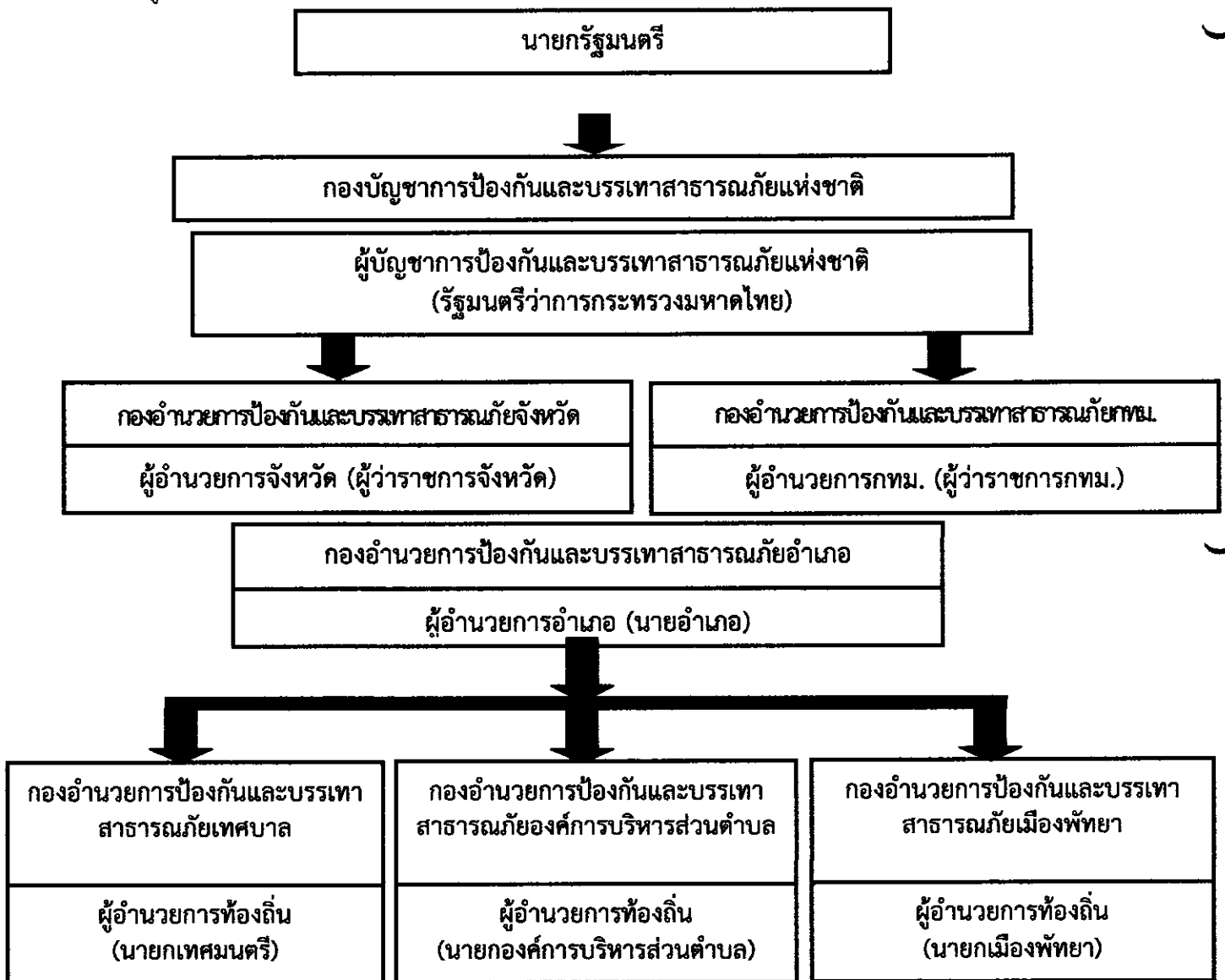
จากความเสี่ยงต่อภัยพิบัติ ดังกล่าวข้างต้น ส่งผลกระทบต่อชีวิตและทรัพย์สินของประชาชนและของรัฐ ดังนั้น องค์การบริหารส่วนตำบลดงมูลเหล็กจึงจัดทำแผนปฏิบัติการในการป้องกันและบรรเทาสาธารณภัย องค์การบริหารส่วนตำบลดงมูลเหล็ก พ.ศ. ๒๕๕๘ ขึ้นเพื่อป้องกันการสูญเสียชีวิต/ทรัพย์สินและบรรเทาความเดือดร้อนให้กับผู้ประสบภัย

บทที่ ๓

การจัดตั้งกองอำนวยการป้องกันและบรรเทาสาธารณภัยในเขตพื้นที่

๓.๑ องค์การปฏิบัติ

กองอำนวยการป้องกันและบรรเทาสาธารณภัยองค์การบริหารส่วนตำบลดงมูลเหล็ก เป็นองค์กรหลักในการบริหารจัดการสาธารณภัยในเขตพื้นที่ความรับผิดชอบ มีภารกิจในการอำนวยการป้องกันและบรรเทาสาธารณภัย รวมถึงควบคุมการปฏิบัติงาน ประสานการปฏิบัติกับภาคเอกชนและส่วนราชการหน่วยงานที่เกี่ยวข้องทำหน้าที่เป็นหน่วยงานของผู้อำนวยการท้องถิ่น และให้มีที่ทำการ โดยให้ใช้ที่ทำการองค์การบริหารส่วนตำบลดงมูลเหล็กเป็นสำนักงานของผู้อำนวยการฯ มี นายองค์การบริหารส่วนตำบลดงมูลเหล็กเป็นผู้อำนวยการปลัดองค์การบริหารส่วนตำบลดงมูลเหล็ก เป็นผู้ช่วยผู้อำนวยการ กำนัน ผู้ใหญ่บ้าน และภาคเอกชนในพื้นที่ร่วมปฏิบัติงานในกองอำนวยการป้องกันและบรรเทา สาธารณภัย รับผิดชอบในการป้องกันและบรรเทาสาธารณภัยในเขตองค์การบริหารส่วนตำบลดงมูลเหล็กเป็นหน่วยเผชิญเหตุเมื่อเกิดภัยพิบัติขึ้นในพื้นที่ โดยเชื่อมโยงการบังคับบัญชาและการปฏิบัติกับกองอำนวยการป้องกันและบรรเทาสาธารณภัยทุกระดับตามแผนภูมิที่ ๒



แผนภูมิที่ ๒ : โครงสร้างสายการบังคับบัญชาของกองบัญชาการป้องกันและบรรเทาสาธารณภัยแห่งชาติ และกองอำนวยการป้องกันและบรรเทาสาธารณภัยในเขตพื้นที่

๓.๒ ภารกิจของกองอำนาจการป้องกันและบรรเทาสาธารณภัยองค์การบริหารส่วนตำบลคงมูลเหล็ก

(๑) อำนาจการ ควบคุม กำกับดูแลการปฏิบัติงาน และประสานการปฏิบัติเกี่ยวกับการดำเนินการป้องกันและบรรเทาสาธารณภัยในเขตพื้นที่

(๒) สนับสนุนกองอำนาจการป้องกันและบรรเทาสาธารณภัยองค์การปกครองส่วนท้องถิ่นซึ่งมีพื้นที่ติดต่อ หรือใกล้เคียง หรือเขตพื้นที่อื่นเมื่อได้รับการร้องขอ

(๓) ประสานกับส่วนราชการและหน่วยงานที่เกี่ยวข้องในเขตพื้นที่ที่รับผิดชอบ รวมทั้งประสานความร่วมมือกับภาคเอกชนในการปฏิบัติการป้องกันและบรรเทาสาธารณภัยทุกขั้นตอน

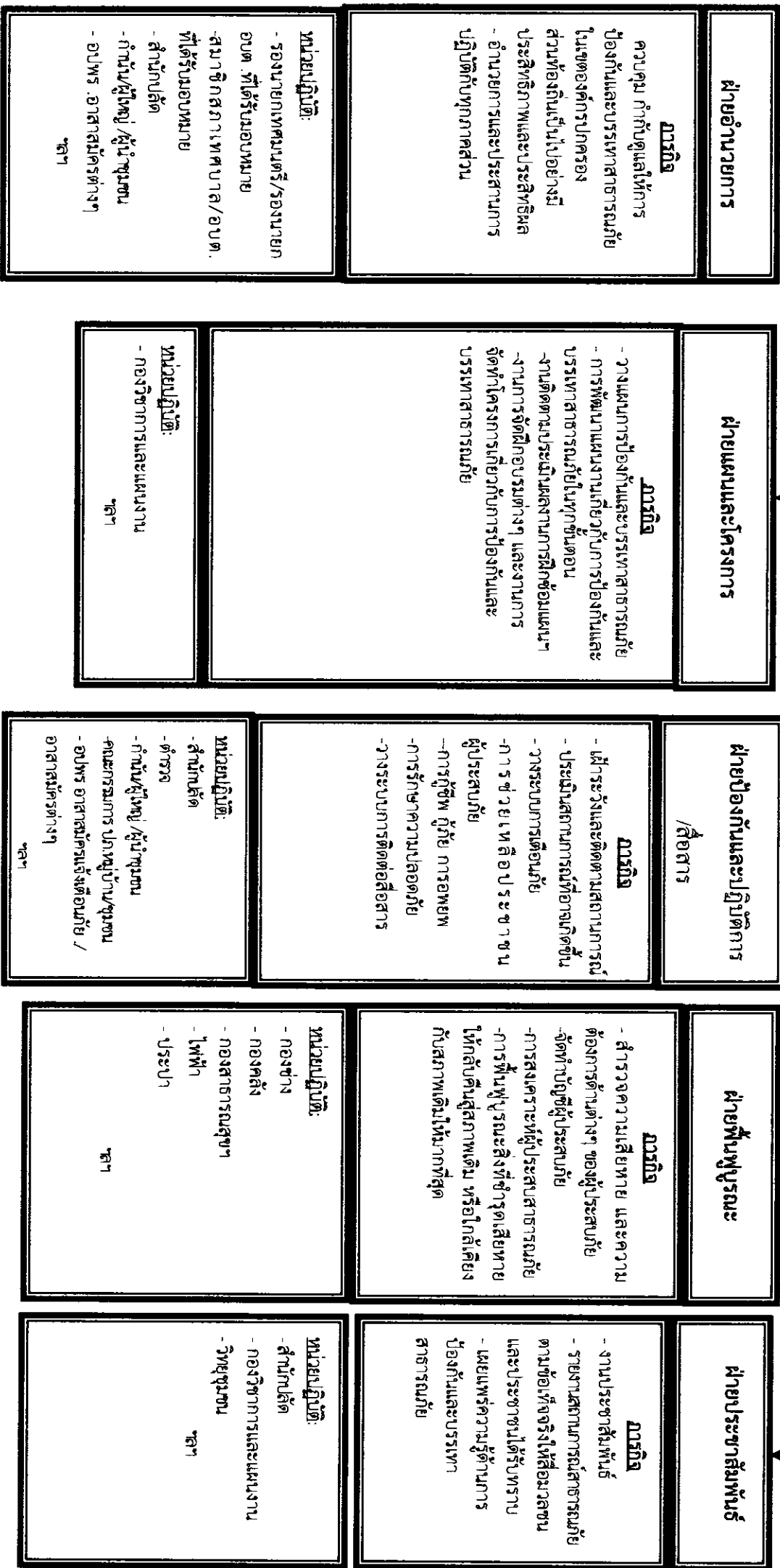
เมื่อคาดว่าจะเกิดหรือเกิดสาธารณภัยขึ้นในพื้นที่ใด ให้กองอำนาจการป้องกันและบรรเทาสาธารณภัยเขตพื้นที่เข้าควบคุมสถานการณ์ ปฏิบัติหน้าที่เพื่อช่วยเหลือประชาชนในพื้นที่โดยเร็ว และรายงานให้ผู้อำนาจการอำเภอทราบทันที

๓.๓ โครงสร้างและหน้าที่ของกองอำนาจการป้องกันและบรรเทาสาธารณภัยองค์การบริหารส่วนตำบลคงมูลเหล็ก

๓.๓.๑ โครงสร้างกองอำนาจการป้องกันและบรรเทาสาธารณภัยองค์การบริหารส่วนตำบลคงมูลเหล็ก ประกอบด้วย ๕ ฝ่าย ได้แก่

- (๑) ฝ่ายอำนาจการ
- (๒) ฝ่ายแผนและโครงการ
- (๓) ฝ่ายป้องกันและปฏิบัติการ/สื่อสาร
- (๔) ฝ่ายฟื้นฟูบูรณะ
- (๕) ฝ่ายประชาสัมพันธ์

กองอำนวยการป้องกันและบรรเทาสาธารณภัยองค์การบริหารส่วนตำบลงิ้วเหล็ก
(นายกอบต.เป็นผู้อำนวยการฯ)



แผนภูมิที่ 3 : โครงสร้างกองอำนวยการป้องกันและบรรเทาสาธารณภัย

บทที่ ๔
การปฏิบัติก่อนเกิดสาธารณภัย

๔.๑ วัตถุประสงค์

เพื่อป้องกันลดผลกระทบ และเตรียมความพร้อมด้านทรัพยากร ระบบการปฏิบัติการ การแจ้งเตือนภัยเพื่อรองรับสถานการณ์ภัยพิบัติที่อาจเกิดขึ้นในพื้นที่ความรับผิดชอบ

๔.๒ หลักการปฏิบัติ

ให้องค์การบริหารส่วนตำบลลงมุลเหล็ก และหน่วยงานที่เกี่ยวข้องจัดเตรียมและจัดหาทรัพยากรที่จำเป็นเพื่อการป้องกันและบรรเทาสาธารณภัยให้เหมาะสมกับการประเมินความเสี่ยงและความล่าแหลมของพื้นที่ รวมทั้งการวางแผนทางการปฏิบัติการให้พร้อมเผชิญสาธารณภัยและดำเนินการฝึกซ้อมตามแผนที่กำหนดอย่างสม่ำเสมอ เพื่อให้ทุกภาคส่วนในเขตพื้นที่องค์การบริหารส่วนตำบลลงมุลเหล็ก เกิดความพร้อมในทุกด้าน

หลักการปฏิบัติ	แนวทางปฏิบัติ	ผู้รับผิดชอบ
๑. การป้องกันและลดผลกระทบ ๑.๑. การวิเคราะห์ความเสี่ยงภัย	(๑) ประเมินความเสี่ยงภัยและความล่าแหลมในเขตพื้นที่ โดยพิจารณาจากข้อมูลสถิติการเกิดภัยและจากการวิเคราะห์ข้อมูลสภาพแวดล้อมต่างๆ (๒) จัดทำแผนที่เสี่ยงภัย แยกตามประเภทภัย	➤ สำนั ก ปลัด (ผู้รับผิดชอบหลัก) ➤ กองช่าง ➤ กองวิชาการและแผนงาน ➤ กำนัน/ผู้ใหญ่บ้าน/ผู้นำชุมชน ➤ คณะกรรมการป้องกันและบรรเทาสาธารณภัยหมู่บ้าน/ชุมชน
๑.๒ การเตรียมการด้านฐานข้อมูลและระบบสารสนเทศ	(๑) จัดทำฐานข้อมูลเพื่อสนับสนุน การบริหารจัดการสาธารณภัย เช่น เครื่องจักรกล วัสดุ อุปกรณ์เพื่อการป้องกันและบรรเทาสาธารณภัย ข้อมูลพื้นที่เสี่ยงภัย สถิติการเกิดภัย พื้นที่และความรุนแรงของภัย และกำหนดให้มีเจ้าหน้าที่ ผู้รวบรวมข้อมูล บันทึกเหตุการณ์ที่เกี่ยวข้องกับภัยพิบัติในพื้นที่ เช่น ภาพถ่าย เป็นต้น (๒) พัฒนาระบบเชื่อมโยงข้อมูลด้านสาธารณภัยระหว่างหน่วยงานให้มีประสิทธิภาพและสามารถใช้งานได้ร่วมกัน (๓) ส่งเสริมการขึ้นทะเบียนเกษตรกร ด้านพืช ด้านปศุสัตว์ และด้านประมงและใช้เป็นข้อมูลเพื่อการอพยพและสงเคราะห์ผู้ประสบภัย	➤ สำนั ก ปลัด (ผู้รับผิดชอบหลัก) ➤ กองวิชาการและแผนงาน ➤ กองสาธารณสุขและสิ่งแวดล้อม
๑.๓ การเตรียมการป้องกันด้านโครงสร้างและเครื่องหมายสัญญาณเตือนภัย	(๑) ปรับปรุงและจัดหาพื้นที่รองรับน้ำและกักเก็บน้ำ (๒) ก่อสร้างกำแพง พนัง หรือรอดักตะกอน ทำฝายชะลอน้ำ กำแพงกันคลื่น เพื่อลดความรุนแรงและป้องกันความเสียหายแก่สถานที่สำคัญ ในพื้นที่ (ภาคผนวก ข) หรือการสูญเสียพื้นดินจากการกัดเซาะชายฝั่งของทะเล แม่น้ำ	➤ กองช่างและสำนักปลัด (ผู้รับผิดชอบหลัก) ➤ กำนัน/ผู้ใหญ่บ้าน/ผู้นำชุมชน

หลักการปฏิบัติ	แนวทางปฏิบัติ	ผู้รับผิดชอบ
<p>๒. การเตรียมความพร้อม</p>	<p>และแหล่งน้ำ</p> <p>(๓) ปรับปรุงสถานที่เพื่อเป็นสถานที่หลบภัยชั่วคราวสำหรับพื้นที่ที่การอพยพหนีภัยทำได้ยากหรือไม่มีพื้นที่หลบภัยที่เหมาะสม เพื่อเตรียมการอพยพไปยังสถานที่รองรับการอพยพ ต่อไป</p> <p>(๔) ก่อสร้าง/ปรับปรุงเส้นทางเพื่อการส่งกำลังบำรุง หรือเส้นทางไปสถานที่หลบภัยให้ใช้การได้ตลอดเวลา</p> <p>(๕) จัดเตรียมระบบการแจ้งข่าวภัยระบบเตือนภัย ป้ายเตือนภัย ป้ายเส้นทางหนีภัยรวมทั้งสัญญาณเตือนภัยรูปแบบต่างๆ เพื่อแจ้งเตือนภัยให้ประชาชนและเจ้าหน้าที่ได้รับทราบล่วงหน้า</p>	<p>➤ คณะกรรมการป้องกันและบรรเทาสาธารณภัยหมู่บ้าน/ชุมชน</p>
<p>๒.๑ ด้านการจัดระบบปฏิบัติการฉุกเฉิน</p>	<p>(๑) จัดทำคู่มือการตอบโต้สาธารณภัยและจัดทำแผนเผชิญเหตุ และมีการฝึกซ้อมแผนเป็นประจำทุกปี โดยเฉพาะในพื้นที่ที่เคยประสบภัย (๒) จัดเตรียมระบบการติดต่อสื่อสารหลัก สื่อสารรอง และสื่อสารสำรอง รวมทั้งกำหนดช่องความถี่กลางด้าน สาธารณภัย และมีการฝึกซ้อมการอำนวยความสะดวกสื่อสารอย่างสม่ำเสมอ</p> <p>(๓) จัดเตรียมเส้นทางอพยพ สถานที่ปลอดภัยสำหรับคนสัตว์เลี้ยง และปศุสัตว์ รวมทั้งพื้นที่รองรับการดูแลรักษาพยาบาลผู้บาดเจ็บ</p> <p>(๔) จัดเตรียมทะเบียนรายการสิ่งของจำเป็น เช่น อาหาร เวชภัณฑ์ และอุปกรณ์เครื่องใช้ต่างๆที่จำเป็นต่อการดำรงชีวิต</p>	<p>➤ สำนั ก ปลัด (ผู้รับผิดชอบหลัก)</p> <p>➤ กองวิชาการและแผนงาน</p> <p>➤ กองช่าง</p> <p>➤ ตำรวจ</p> <p>➤ กำนัน/ผู้ใหญ่บ้าน/ผู้นำชุมชน</p> <p>➤ คณะกรรมการป้องกันและบรรเทาสาธารณภัย</p>

หลักการปฏิบัติ	แนวทางปฏิบัติ	ผู้รับผิดชอบ
	<p>(๕) กำหนดมาตรการรักษาความปลอดภัย ความสงบเรียบร้อย การควบคุม การจัดการจราจรและเส้นทางการสัญจร รวมทั้งกำหนด จุด ขึ้น ลง ยานพาหนะภายในเขตพื้นที่ที่ประสบภัย</p> <p>(๖) จัดระบบการสงเคราะห์ผู้ประสบภัยและการดูแลสิ่งของบริจาค</p> <p>(๗) จัดทำและปรับปรุงบัญชีรายชื่อคนที่ต้องช่วยเหลือเป็นกรณีพิเศษ</p>	<p>หมู่บ้าน/ชุมชน</p> <p>➢ อ.พร., อ.สม., อาสาสมัคร ต่างๆ</p>
<p>๒.๒ ด้านการส่งเสริม การให้ความรู้และ สร้างความตระหนัก เรื่องการป้องกันและ บรรเทาสาธารณภัย</p>	<p>(๑) สนับสนุนการใช้สื่อประชาสัมพันธ์ด้านสาธารณสุขในการ อบรมรณรงค์ประชาสัมพันธ์เพื่อปลูกฝังจิตสำนึกและวัฒนธรรม ความปลอดภัย อย่างต่อเนื่อง</p> <p>(๒) จัดให้มีกิจกรรมเพื่อการอนุรักษ์ พื้นฟู ทรัพยากรธรรมชาติและสิ่งแวดล้อม และเผยแพร่ ความรู้ ความเข้าใจแก่ประชาชน เช่น การปลูกป่า ป่าชายเลน การใช้หญ้าแฝกเพื่อการอนุรักษ์ดินและน้ำ</p> <p>(๓) พัฒนารูปแบบและเนื้อหาการรณรงค์ประชาสัมพันธ์ให้ ชัดเจนเข้าใจง่าย เหมาะสม เข้าถึงกลุ่มเป้าหมายแต่ละกลุ่ม</p> <p>(๔) ส่งเสริมและสนับสนุนให้องค์กรเครือข่ายในการป้องกัน และบรรเทาสาธารณภัยทุกภาคส่วน ทั้งภาครัฐ ภาคเอกชน และอาสาสมัครต่างๆ มีส่วนร่วมในการรณรงค์ในเรื่อง ความปลอดภัยอย่างต่อเนื่อง</p>	<p>➢ ส.อ. น.ก.ป.ล.ด (ผู้รับผิดชอบหลัก)</p> <p>➢ กองวิชาการและ แผนงาน</p> <p>➢ กำนัน/ผู้ใหญ่บ้าน/ ผู้นำชุมชน</p> <p>➢ คณะกรรมการ ป้องกันฯหมู่บ้าน/ ชุมชน</p>
<p>๒.๓. ด้านบุคลากร</p>	<p>(๑) จัดเตรียมและมอบหมายเจ้าหน้าที่ที่รับผิดชอบงานป้องกัน และบรรเทา สาธารณภัย และกำหนดวิธีการปฏิบัติตามหน้าที่ และขั้นตอนต่างๆ</p> <p>(๒) จัดการฝึกอบรม สัมมนาและกิจกรรมเพื่อการพัฒนา ศักยภาพบุคลากรด้านการป้องกันและบรรเทาสาธารณภัย รวมทั้งให้ความรู้ในเรื่องขนบธรรมเนียม ประเพณี ข้อห้าม ข้อจำกัด ของชุมชน</p> <p>(๓) เสริมสร้างศักยภาพชุมชนโดยการฝึกอบรมประชาชนในการ ป้องกันและบรรเทาสาธารณภัย การช่วยเหลือตนเอง ผู้อื่นและ ชุมชนเมื่อเกิดภัย รวมทั้งการขับ ขี่ ยานพาหนะในพื้นที่ประสบ ภัย</p> <p>(๔) จัดทำบัญชีรายชื่อ และข้อมูลเครื่องมือ เครื่องจักร ยานพาหนะ รวมทั้งข้อมูลทักษะ ความชำนาญ ในการ ปฏิบัติงานขององค์กร สาธารณกุศลเพื่อเตรียมความ พร้อมและมอบภารกิจในการปฏิบัติการขององค์กรสา ธารณกุศลในเขตพื้นที่และพื้นที่ข้างเคียง (ภาคผนวก ข.)</p>	<p>➢ ส.อ. น.ก.ป.ล.ด (ผู้รับผิดชอบหลัก)</p> <p>➢ กองอำนวยการ ป้องกันและบรรเทาสา ธารณภัยท้องถิ่น</p> <p>➢ กำนัน/ผู้ใหญ่บ้าน/ ผู้นำชุมชน</p> <p>➢ คณะกรรมการ ป้องกันและบรรเทา สาธารณ ภัย หมู่บ้าน/ชุมชน</p> <p>➢ องค์กรสาธารณกุศล</p> <p>➢ อ.พร., อ.ส., ,อาสาสมัคร</p>

หลักการปฏิบัติ	แนวทางปฏิบัติ	ผู้รับผิดชอบ
<p>๒.๔ ด้านเครื่องจักรกล ยานพาหนะ วัสดุ อุปกรณ์ เครื่องมือ เครื่องใช้ และพลังงาน</p>	<p>(๑) จัดเตรียมเครื่องจักรกล ยานพาหนะ เครื่องมือ วัสดุ อุปกรณ์ที่จำเป็นให้พร้อม ใช้งานได้ทันที</p> <p>(๒) จัดทำบัญชีเครื่องจักรกล ยานพาหนะ เครื่องมือ วัสดุ อุปกรณ์ของหน่วยงานภาคีเครือข่ายทุกภาคส่วน (ภาคผนวก ค)</p> <p>(๓) ปรับปรุง ซ่อมแซมเครื่องจักรกล เครื่องมือ วัสดุ อุปกรณ์ด้านสาธารณสุขให้มีความพร้อมใช้งาน</p> <p>(๔) จัดหาเครื่องมือและอุปกรณ์ที่จำเป็นพื้นฐานสำหรับชุมชน</p> <p>(๕) จัดเตรียมเชื้อเพลิงสำรอง/พลังงานสำรอง</p> <p>(๖) กำหนดจุดระดมทรัพยากร เพื่อการบรรเทาสาธารณภัย และการอพยพ</p>	<ul style="list-style-type: none"> ➢ ก อ ง ช่ า ง (ผู้รับผิดชอบหลัก) ➢ สำนักปลัด ➢ ตำรวจ ➢ กำนัน/ผู้ใหญ่บ้าน/ผู้นำชุมชน ➢ คณะกรรมการป้องกันและบรรเทาสาธารณภัยหมู่บ้าน/ชุมชน
<p>๒.๕ ด้านการแจ้งข่าว ฝ่าระวัง และเตือนภัย</p>	<p>(๑) จัดตั้งศูนย์รับแจ้งเหตุด่วน สาธารณภัย</p> <p>(๒) ส่งเสริมการเรียนรู้ ชักซ้อม ความเข้าใจ ในระบบการแจ้งข่าว การรายงานและเตือนภัย การใช้สัญญาณเตือนภัยหรือสัญลักษณ์การเตือนภัย เช่น การใช้ธงสี เขียว เหลือง แสด แดง แก่ประชาชน รวมทั้งการปฏิบัติเมื่อได้รับการแจ้งข่าวหรือเตือนภัย โดยให้ประชาชนตระหนักว่าปรากฏการณ์ธรรมชาติไม่ได้เป็นภัยพิบัติเสมอไป แต่หากมีความประมาท ขาดการเตรียมความพร้อม ก็อาจได้รับอันตรายจากภัยพิบัติ</p> <p>(๓) ติดตามการรายงานสภาพอากาศปรากฏการณ์ธรรมชาติ ข้อมูลสถานการณ์น้ำ และการแจ้งข่าว การเตือนภัย จากกองอำนวยการป้องกันและบรรเทาสาธารณภัยระดับเหนือขึ้นไป และหน่วยงานที่เกี่ยวข้อง ได้แก่ กรมอุตุนิยมวิทยา กรมชลประทาน กรมทรัพยากรน้ำ กรมอุทกศาสตร์ การไฟฟ้าฝ่ายผลิต กรมป่าไม้ กรมอุทยานแห่งชาติ สัตว์ป่า และพันธุ์พืช กรมทรัพยากรธรณี กรมป้องกันและบรรเทาสาธารณภัยและศูนย์เตือนภัยพิบัติแห่งชาติ รวมทั้งสื่อต่างๆ เพื่อรวบรวมข้อมูล ฝ่าระวัง วิเคราะห์ ประเมินแนวโน้มการเกิดภัย</p>	<ul style="list-style-type: none"> ➢ ส่ า นั ก ป ลั ด (ผู้รับผิดชอบหลัก) ➢ อาสาสมัครแจ้งเตือนภัย ➢ กำนัน/ผู้ใหญ่บ้าน/ผู้นำชุมชน ➢ คณะกรรมการป้องกันและบรรเทาสาธารณภัยหมู่บ้าน/ชุมชน

หลักการปฏิบัติ	แนวทางปฏิบัติ	ผู้รับผิดชอบ
	<p>ดำเนินการแจ้งข่าวให้ประชาชนทราบถึงระยะเวลา ภาวะที่จะคุกคาม(อันตรายต่อชีวิตและทรัพย์สิน) เป็น ระยะๆ และให้ความสำคัญกับผู้ที่ต้องช่วยเหลือเป็นกรณี พิเศษ เช่นผู้พิการ ทั้งนี้ความถี่ของการ แจ้งข่าว เตือนภัยขึ้นอยู่กับแนวโน้มการเกิดภัย</p> <p>(๔) จัดให้มีอาสาสมัครและเครือข่ายเฝ้าระวังและแจ้งข่าว เตือนภัยระดับชุมชน ทำหน้าที่ติดตาม เฝ้าระวังปรากฏการ ธรรมชาติที่มีแนวโน้ม การเกิดภัย แจ้งข่าว เตือนภัยแก่ ชุมชน และรายงานสถานการณ์แก่กองอำนวยการป้องกัน และบรรเทาสาธารณภัยท้องถิ่นโดยใช้ระบบการสื่อสาร เครื่องมือแจ้งเตือนภัย ของชุมชน</p> <p>(๕) ประกาศยกเลิกสถานการณ์เมื่อพิสูจน์ทราบแน่ชัดว่าไม่ มีภัยมาถึง</p>	
<p>๒.๖ ด้านการเตรียม รับสถานการณ์</p>	<p>(๑) จัดประชุมหน่วยงานและเจ้าหน้าที่ที่เกี่ยวข้องกับการ ป้องกันและบรรเทาสาธารณภัย เช่น สถานพยาบาล ไฟฟ้า ประปา ผู้นำชุมชน ฯลฯ</p> <p>(๒) มอบหมายภารกิจความรับผิดชอบให้แก่เจ้าหน้าที่และ หน่วยงานนั้น</p> <p>(๓) กำหนดผู้ประสานงานที่สามารถติดต่อได้ตลอดเวลาของ แต่ละหน่วยงาน (ภาคผนวก .๑)</p>	<p>➢ ส ำ น ัก ป ล ี ด (ผู้รับผิดชอบหลัก)</p>
<p>๒.๗ ด้านการการ อพยพ</p>	<p>(๑) จัดทำคู่มือการอพยพ คู่มือการช่วยเหลือตนเองเบื้องต้นเมื่อมี ภัยพิบัติหรือแนวทางการปฏิบัติในการมาอยู่ในพื้นที่รองรับ การอพยพ ที่สั้น ง่ายต่อการทำความเข้าใจ ให้ประชาชน ได้ศึกษา</p> <p>(๒) ดำเนินการสำรวจพื้นที่ กำหนดสถานที่ปลอดภัยเพื่อ รองรับการอพยพประชาชน สัตว์เลี้ยงและปศุสัตว์ โดยแยก ระหว่างคนกับสัตว์</p> <p>(๓) ประชุมหมู่บ้าน/ชุมชนเพื่อรับทราบข้อมูลและซักซ้อม ขั้นตอนการอพยพ รวมทั้งทบทวนขั้นตอนและฝึกซ้อมการ อพยพ รวมถึงการสื่อสาร ในระหว่างการอพยพ</p> <p>(๔) จัดให้มีป้ายแสดงสัญญาณเตือนภัยป้ายบอกเส้นทาง อพยพ</p> <p>(๕) กำหนดเส้นทางหลักและเส้นทางรองสำหรับการอพยพ ซึ่งไม่ขัดขวางการปฏิบัติของหน่วยงาน</p> <p>(๖) จัดเตรียม เครื่องมือ อุปกรณ์ ยานพาหนะ ที่จำเป็นต่อ การอพยพ (ภาคผนวก ง)</p> <p>(๗) จัดลำดับความสำคัญของการอพยพ โดยจัดแบ่งประเภท</p>	<p>➢ ส ำ น ัก ป ล ี ด (ผู้รับผิดชอบหลัก)</p> <p>➢ คณะกรรมการ ป้องกันและบรรเทา สาธารณภัย หมู่บ้าน/ชุมชน</p> <p>➢ กองช่าง</p> <p>➢ กำนัน/ผู้ใหญ่บ้าน</p> <p>➢ ผู้นำชุมชน</p> <p>➢ ผู้นำทางศาสนา/ ผู้บริหารสถานศึกษา</p> <p>➢ มิสเตอร์เตือนภัย, อาสาสมัครแจ้ง เตือนภัย</p> <p>➢ อปพร. อสม. , อาสาสมัครต่างๆ ฯลฯ</p>

หลักการปฏิบัติ	แนวทางปฏิบัติ	ผู้รับผิดชอบ
	<p>ของบุคคลตามลำดับความจำเป็นเร่งด่วนรวมทั้งกำหนดจุดนัดหมายประจำชุมชนเพื่อไปยังพื้นที่รองรับการอพยพ</p> <p>(๘) จัดเตรียมเครื่องมือ อุปกรณ์เพื่อการสื่อสาร พร้อมทั้งทดสอบระบบการสื่อสาร เครื่องมือสื่อสาร และปรับปรุงให้พร้อมใช้งาน สามารถดำรงการสื่อสารได้ตลอดเวลา ทั้งวิทยุสื่อสาร โทรศัพท์พื้นฐาน รวมทั้งโทรศัพท์เคลื่อนที่</p> <p>(๙) จัดเตรียมแบบลงทะเบียนผู้อพยพเพื่อให้ทราบจำนวนผู้อพยพ และผู้ที่ยังไม่อพยพ</p> <p>(๑๐) จัดระบบรักษาความปลอดภัยใน พื้นที่อพยพและที่พักผู้อพยพ</p> <p>(๑๑) จัดทำบัญชีสถานที่ปลอดภัย ที่จัดเป็นศูนย์พักพิงชั่วคราว ในพื้นที่เพื่อรองรับผู้ประสบภัย (ภาคผนวก จ)</p>	

บทที่ ๕
การปฏิบัติขณะเกิดสาธารณภัย

๕.๑ วัตถุประสงค์

(๑) เพื่อดำเนินการระงับภัยที่เกิดขึ้นให้ยุติลงโดยเร็ว หรือลดความรุนแรงของภัยที่เกิดขึ้น โดยการประสานความร่วมมือจากทุกภาคส่วน

(๒) เพื่อลดความสูญเสียจากการเกิดภัยพิบัติที่มีผลกระทบต่อชีวิตทรัพย์สินให้น้อยที่สุด

๕.๒ ระดับความรุนแรงของสาธารณภัย

ระดับความรุนแรงของสาธารณภัยแบ่งเป็น ๔ ระดับ โดยมีผู้รับผิดชอบตามระดับความรุนแรงตามตารางที่ ๕.๑

ระดับ	ความรุนแรง	การจัดการ
๑	สาธารณภัยที่เกิดขึ้นทั่วไป หรือมีขนาดเล็ก	ผู้อำนวยการท้องถิ่น ผู้อำนวยการอำเภอ และ/หรือผู้ช่วยผู้อำนวยการกรุงเทพมหานคร สามารถควบคุมสถานการณ์ และจัดการระงับภัยได้โดยลำพัง
๒	สาธารณภัยขนาดกลาง	ผู้อำนวยการในระดับ ๑ ไม่สามารถควบคุมสถานการณ์ได้ ผู้อำนวยการจังหวัด และ/หรือผู้อำนวยการกรุงเทพมหานครเข้าควบคุมสถานการณ์
๓	สาธารณภัยขนาดใหญ่ที่มีผลกระทบรุนแรงกว้างขวาง หรือสาธารณภัยที่จำเป็นต้องอาศัยผู้เชี่ยวชาญหรืออุปกรณ์พิเศษ	ผู้อำนวยการในระดับ ๒ ไม่สามารถควบคุมสถานการณ์ได้ ผู้อำนวยการกลาง และ/หรือผู้บัญชาการป้องกันและบรรเทาสาธารณภัยแห่งชาติ เข้าควบคุมสถานการณ์
๔	สาธารณภัยขนาดใหญ่ที่มีผลกระทบร้ายแรงอย่างยิ่ง	นายกรัฐมนตรีหรือรองนายกรัฐมนตรี ที่นายกรัฐมนตรีมอบหมาย ควบคุมสถานการณ์

ตารางที่ ๕.๑ ระดับความรุนแรงของสาธารณภัยและระดับการจัดการ

๕.๓ หลักการปฏิบัติ

๕.๓.๑ การเตรียมพร้อมรับสถานการณ์

หลักการปฏิบัติ	แนวทางปฏิบัติ	ผู้รับผิดชอบ
<p>๑. การเฝ้าระวัง ติดตาม และการรายงานสถานการณ์</p>	<p>(๑) จัดเจ้าหน้าที่เฝ้าระวังและติดตามสถานการณ์ภัยตลอด ๒๔ ชั่วโมง และประสานกำนัน ผู้ใหญ่บ้าน ผู้นำชุมชนหรือผู้นำหมู่บ้าน รวมทั้งอาสาสมัครแจ้งเตือนภัย เพื่อเตรียมพร้อมเฝ้าระวัง และติดตามสถานการณ์ภัยอย่างต่อเนื่องและให้รายงานสถานการณ์การเกิดภัยมายังองค์การบริหารส่วนตำบลดงมูลเหล็ก โทรศัพท์หมายเลข ๐-๕๖๗๑-๒๔๑๕ วิทยุสื่อสารความถี่ ๑๕๔.๕๔๐MHz โทรศัพท์สายด่วนหมายเลข ๐-๕๖๗๑-๓๐๖๑</p> <p>(๒) รายงานสถานการณ์การเกิดภัยไปยังกองอำนวยการป้องกันและบรรเทาสาธารณภัยอำเภอทาง ๐-๕๖๗๑-๑๐๓๐ ตามแบบรายงานเหตุด่วนสาธารณภัย (ภาคผนวก ฉ) และวิทยุสื่อสารความถี่ ๑๕๐.๘๕๐ MHz (รายละเอียดบทที่ ๗ การสื่อสาร)</p>	<ul style="list-style-type: none"> ➢ สำนักปลัด (ผู้รับผิดชอบหลัก) ➢ กองช่าง ➢ ตำรวจ ➢ กำนัน/ผู้ใหญ่บ้าน/ผู้นำชุมชน ➢ คณะกรรมการป้องกันและบรรเทาสาธารณภัยหมู่บ้าน/ชุมชน
<p>๒. การประเมินสถานการณ์</p>	<p>(๑) วิเคราะห์และประเมินสถานการณ์การเกิดภัยเพื่อการตัดสินใจแก้ปัญหา โดยพิจารณาเรื่อง ความรุนแรง ระยะเวลาการเกิดภัย พื้นที่และประชาชนผู้ที่จะได้รับผลกระทบ ความอ่อนแอเปราะบางและความสามารถของพื้นที่ในการรับภัย แนวโน้มการเกิดภัยซ้ำขึ้นอีก รวมถึงภัยที่เกิดตามมา (Secondary disaster) รวมถึงภัยที่มีความซับซ้อน (Complex Disasters) เพื่อกำหนดแนวทาง</p>	<ul style="list-style-type: none"> ➢ สำนักปลัด (ผู้รับผิดชอบหลัก) ➢ กองช่าง ➢ ตำรวจ ➢ กำนัน/ผู้ใหญ่บ้าน/ผู้นำชุมชน ➢ คณะกรรมการป้องกันและบรรเทาสาธารณภัยหมู่บ้าน/ชุมชน

หลักการปฏิบัติ	แนวทางปฏิบัติ	ผู้รับผิดชอบ
	<p>การตอบโต้ภัยและการแจ้งเตือนภัย</p> <p>(๒) กำหนดพื้นที่ที่อาจได้รับผลกระทบแบ่งเป็น ๓ พื้นที่ พร้อมทั้งจัดเจ้าหน้าที่เข้าไปในพื้นที่เพื่อติดตามและเฝ้าระวังสถานการณ์อย่างต่อเนื่อง โดยแบ่งพื้นที่ที่ได้รับผลกระทบออกเป็น ๓ พื้นที่ ดังนี้</p> <ul style="list-style-type: none"> - พื้นที่ที่อาจได้รับผลกระทบรุนแรง(เฝ้าระวังและติดตามสถานการณ์อย่างใกล้ชิด) - พื้นที่ที่อาจได้รับผลกระทบปานกลาง(เฝ้าระวังและติดตามสถานการณ์) - พื้นที่ที่อาจได้รับผลกระทบน้อย(เฝ้าระวังและติดตามสถานการณ์) 	
<p>๓. การแจ้งเตือนภัยประชาสัมพันธ์และจัดการข่าวสาร</p>	<p>(๑) ตรวจสอบยืนยันความถูกต้องของข้อมูลการเกิดภัยจากกำนันผู้ใหญ่บ้าน ผู้นำชุมชน อาสาสมัครแจ้งเตือนภัย กองอำนวยการป้องกันและบรรเทาสาธารณภัยระดับเหนือขึ้นไป รวมทั้งหน่วยงานที่เกี่ยวข้องก่อนแจ้งเตือนภัยผ่านช่องทางการสื่อสารทุกชนิด</p> <p>(๒) ดำเนินการแจ้งเตือนการเกิดภัยไปยังชุมชนพื้นที่ที่ประสบภัยและพื้นที่ข้างเคียง โดยสื่อ ข่ายการสื่อสาร เครื่องมืออุปกรณ์การเตือนภัยที่มีอยู่ของชุมชน เช่น วิทยุชุมชน หอกระจายข่าว หอเตือนภัย โทรโข่ง</p> <p>(๓) ข้อมูลการแจ้งเตือนภัย นั้นต้องชัดเจน ทันเวลา ถูกต้อง และเข้าใจง่าย เป็นข้อมูลที่บอกถึงอันตรายที่กำลังเกิดขึ้นกับชีวิตและทรัพย์สินอันได้แก่ ลักษณะ ขนาด จุดที่เกิดภัย รัศมีความเสียหายตามพื้นที่การปกครอง ช่วงเวลา ระยะเวลา ภัยจะรุนแรงยิ่งขึ้นหรือไม่ และประชาชนต้องปฏิบัติอย่างไร หรือต้องมีการอพยพหรือไม่ รวมทั้ง</p>	<ul style="list-style-type: none"> ➢ สำนักปลัด (ผู้รับผิดชอบหลัก) ➢ กองช่าง ➢ กำนัน/ผู้ใหญ่บ้าน/ผู้นำชุมชน ➢ คณะกรรมการป้องกันและบรรเทาสาธารณภัยหมู่บ้าน/ชุมชน ➢ อาสาสมัครแจ้งเตือนภัย

หลักการปฏิบัติ	แนวทางปฏิบัติ	ผู้รับผิดชอบ
	<p>วิธีการแจ้งเหตุ หมายเลขโทรศัพท์ และการสื่อสารอื่นๆ โดยแจ้งเตือนภัยจนกว่าสถานการณ์ภัยจะสิ้นสุด (๔) เมื่อสถานการณ์เลวร้ายและจำเป็นต้องอพยพ ให้ดำเนินการออกคำสั่งเพื่ออพยพประชาชนไปยังที่ปลอดภัย</p> <p>(๕) ในกรณีเกิดไฟฟ้าดับ การสื่อสาร เครื่องมือ สัญญาณเตือนภัยไม่สามารถใช้ได้ ให้ใช้สัญลักษณ์การเตือนภัยเช่น ธง นกหวีด หรือการเตือนภัยอื่นที่ได้มีการซักซ้อมความเข้าใจกับประชาชนไว้แล้ว</p> <p>(๖) จัดให้มีเจ้าหน้าที่รับผิดชอบในการให้ข้อมูลเท่าที่จำเป็นเกี่ยวกับการดำเนินการของศูนย์บัญชาการเหตุการณ์ แก่สื่อมวลชน และประชาชน รวมทั้งรับฟังข้อคิดเห็น ข้อมูล ข้อเรียกร้องของประชาชนที่ได้รับผลกระทบจากสถานการณ์ภัย หรือจากการปฏิบัติของเจ้าหน้าที่</p>	

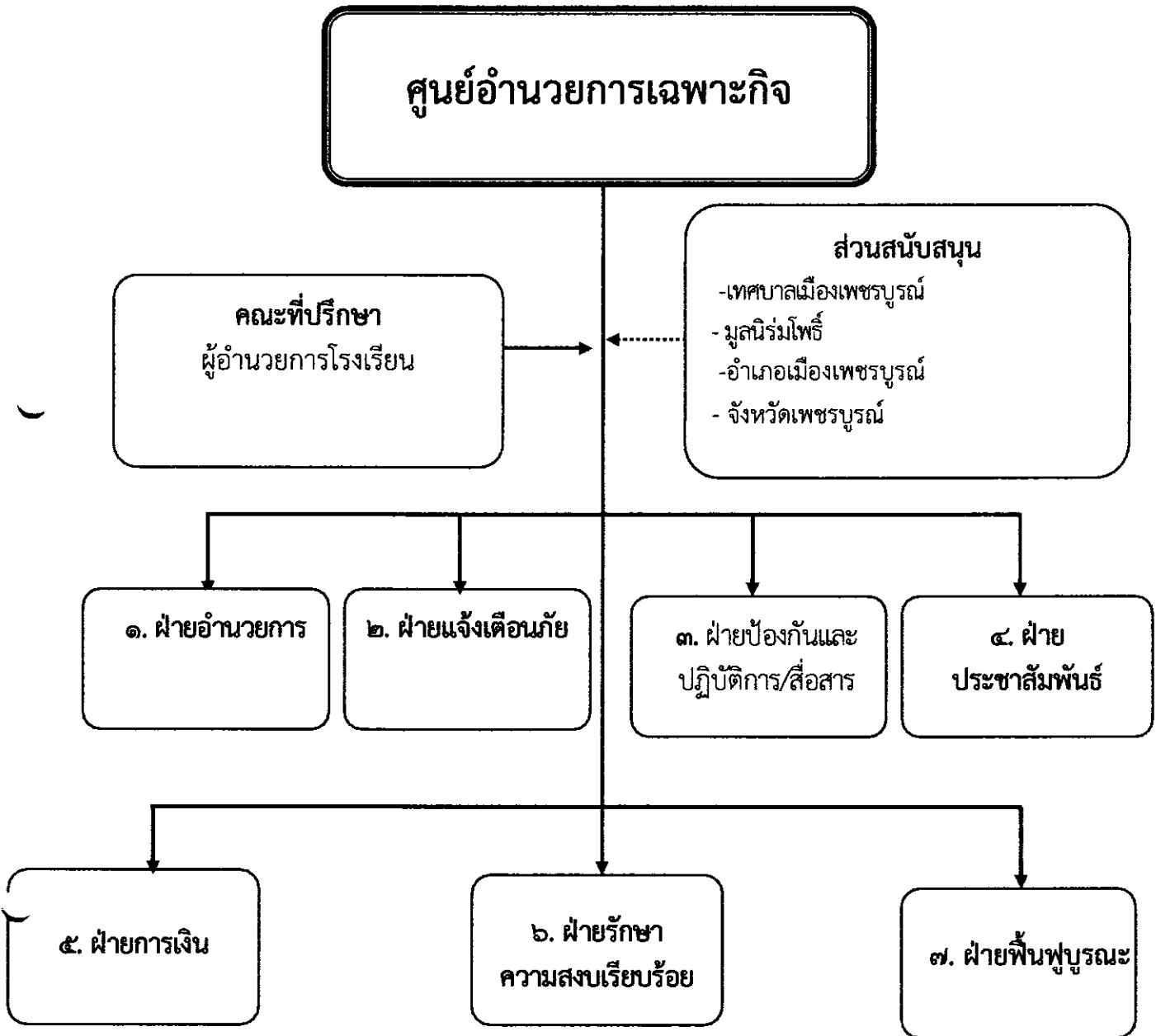
๕.๓.๒ การปฏิบัติในภาวะฉุกเฉิน

(๑) การจัดตั้งศูนย์อำนวยการเฉพาะกิจ

เมื่อเกิดภัยพิบัติหรือคาดว่าจะเกิดภัยพิบัติในพื้นที่รับผิดชอบของ อปท. ให้กองอำนวยการป้องกันและบรรเทาสาธารณภัยท้องถิ่น จัดตั้งศูนย์อำนวยการเฉพาะกิจรับผิดชอบในการระดมทรัพยากรจากทุกภาคส่วน เพื่อการควบคุมและตอบโต้สถานการณ์จนกว่าภัยจะยุติลง และส่งมอบภารกิจให้กองอำนวยการป้องกันและบรรเทาสาธารณภัยท้องถิ่นดำเนินการต่อเมื่อภัยยุติลงแล้ว โดยใช้ที่ทำการองค์การบริหารส่วนตำบล ดงมูลเหล็ก เป็นที่ตั้งศูนย์อำนวยการเฉพาะกิจ(หรือพิจารณาใช้พื้นที่ที่อยู่ใกล้กับบริเวณจุดเกิดเหตุมากที่สุด โดยพื้นที่นั้นต้องเป็นพื้นที่ที่มีความปลอดภัย และสะดวกต่อการระดมทรัพยากร)

(๒) การจัดการพื้นที่ปฏิบัติงาน ผู้อำนวยการท้องถิ่นต้องกำหนดให้มีพื้นที่ปฏิบัติการและสถานที่อำนวยความสะดวกในบริเวณใกล้พื้นที่เกิดเหตุ แต่อยู่นอกเขตพื้นที่อันตรายเพื่อใช้เป็นสถานที่ควบคุมดูแลสั่งการระดมทรัพยากร ทั้งกำลังคน หรือวัสดุ อุปกรณ์ เครื่องมือ เครื่องใช้ และทรัพยากรที่ใช้สนับสนุนการปฏิบัติงาน เช่น เสบียงอาหาร น้ำ รวมทั้งใช้ในการรักษาพยาบาลเบื้องต้นแก่ผู้บาดเจ็บ และส่งต่อผู้บาดเจ็บไปยังสถานพยาบาล โรงพยาบาลต่อไป

แผนภูมิที่ ๔ โครงสร้างศูนย์อำนวยการเฉพาะกิจ ประกอบด้วย ๗ ฝ่าย ๑ คณะที่ปรึกษา ดังนี้



(๓) การตอบโต้สถานการณ์ฉุกเฉิน (Emergency Response)

มีวัตถุประสงค์เพื่อควบคุมสถานการณ์ไม่ให้ลุกลามขยายตัว ประชาชน ทุกคนที่เกี่ยวข้องและเจ้าหน้าที่ผู้ปฏิบัติงานมีความปลอดภัย

ช่วงระยะ ๒๔ ชั่วโมง

หลักการปฏิบัติ	แนวทางปฏิบัติ	ผู้รับผิดชอบ
๑. การช่วยเหลือผู้ประสบภัย	(๑) สั่งใช้หน่วยกู้ชีพกู้ภัย เครื่องมือ	➤ ผู้อำนวยการท้องถิ่น/