

๑/๓



คู่มือการปฏิบัติงาน
โครงการเงินอุดหนุนเพื่อการเลี้ยงดูเด็กแรกเกิด



โครงการเงินอุดหนุน
เพื่อการเลี้ยงดูเด็กแรกเกิด

องค์การบริหารส่วนตำบลดงมูลเหล็ก
อำเภอเมืองเพชรบูรณ์ จังหวัดเพชรบูรณ์



คู่มือการปฏิบัติงาน โครงการเงินอุดหนุนเพื่อการเลี้ยงดูเด็กแรกเกิด

ตามมติคณะรัฐมนตรีเมื่อวันที่ 26 มีนาคม 2562



**กรมกิจการเด็กและเยาวชน
กระทรวงการพัฒนาสังคมและความมั่นคงของมนุษย์**

คู่มือการปฏิบัติงานโครงการเงินอุดหนุนเพื่อการเลี้ยงดูเด็กแรกเกิด

จัดทำโดย : ศูนย์ปฏิบัติการโครงการเงินอุดหนุนเพื่อการเลี้ยงดูเด็กแรกเกิด

Child Support Grant Operation Centre

กรมกิจการเด็กและเยาวชน

618/1 ถนนนิตยภัทระ กรุงเทพมหานคร 10400

โทรศัพท์ : 0 2255 5850 - 7 ต่อ 121, 122, 123, 147

website : www.dcy.go.th

พิมพ์ครั้งที่ : 1

จำนวน : 10,000 เล่ม

พิมพ์ที่ : ชุมชนสหกรณ์การเกษตรแห่งประเทศไทย

145,147 ถนนเลี้ยวเมือง ตำบลตลาดขวัญ อำเภอเมืองนนทบุรี จังหวัดนนทบุรี 11000

โทรศัพท์ 02-5254807-9

คำนำ

โครงการเงินอุดหนุนเพื่อการเลี้ยงดูเด็กแรกเกิด เป็นนโยบายสำคัญระดับชาติตามแผนบูรณาการการพัฒนาคนตลอดช่วงชีวิต เพื่อสร้างระบบคุ้มครองทางสังคมโดยจัดสวัสดิการเงินอุดหนุนให้แก่เด็กแรกเกิดในครัวเรือนยากจนหรือครัวเรือนที่เสี่ยงต่อความยากจน มีมาตรการให้บิดา มารดา หรือผู้ปกครอง นำเด็กเข้าสู่ระบบบริการของรัฐ เพื่อให้เด็กได้รับการดูแลให้มีคุณภาพชีวิตที่ดี มีพัฒนาการสมตามวัย รวมทั้งเป็นหลักประกันให้เด็กได้รับสิทธิด้านการอยู่รอดและการพัฒนาตามอนุสัญญาว่าด้วยสิทธิเด็ก ซึ่งมีความสอดคล้องกับยุทธศาสตร์การพัฒนาและเสริมสร้างศักยภาพคนของยุทธศาสตร์ชาติ 20 ปี (พ.ศ. 2561 – 2580) มั่นคง มั่งคั่ง ยั่งยืน ลดความเหลื่อมล้ำ ไม่ทิ้งใครไว้ข้างหลัง ยุทธศาสตร์การเสริมสร้างและพัฒนาศักยภาพทุนมนุษย์ของแผนพัฒนาเศรษฐกิจและสังคมแห่งชาติ ฉบับที่ 12 (พ.ศ. 2560 – 2564) และแผนพัฒนาเด็กและเยาวชนแห่งชาติ ฉบับที่ 2 (พ.ศ. 2560 – 2564) รัฐบาลให้ความสำคัญกับการลงทุนเพื่อการพัฒนาเด็กมาอย่างต่อเนื่องตั้งแต่ปีงบประมาณ 2559 โดยเริ่มจัดสวัสดิการเงินอุดหนุนเพื่อการเลี้ยงดูเด็กแรกเกิด ให้กับเด็กอายุ 0 - 1 ปี คนละ 400 บาท ต่อเดือน ขยายระยะเวลาเป็น อายุ 0-3 ปี คนละ 600 บาท ต่อเดือน โดยเด็กต้องอยู่ในครัวเรือนที่มีรายได้เฉลี่ยไม่เกิน 36,000 บาท ต่อคน ต่อปี ต่อมาคณะรัฐมนตรีจึงมีมติเมื่อวันที่ 26 มีนาคม 2562 เห็นชอบให้ขยายระยะเวลาให้เงินอุดหนุนเพื่อการเลี้ยงดูเด็กตั้งแต่แรกเกิด - 6 ปี และขยายฐานรายได้ไม่เกิน 100,000 บาท ต่อคน ต่อปี เริ่มตั้งแต่ปีงบประมาณ 2562 เป็นต้นไป

กรมกิจการเด็กและเยาวชน กระทรวงการพัฒนาสังคมและความมั่นคงของมนุษย์ จัดทำคู่มือปฏิบัติงานโครงการเงินอุดหนุนเพื่อการเลี้ยงดูเด็กแรกเกิดขึ้น เพื่อให้ผู้ปฏิบัติงานใช้เป็นแนวทางการปฏิบัติงาน ประกอบด้วยความเป็นมาของโครงการ เด็กแรกเกิดที่มีสิทธิ์รับเงินอุดหนุน ผู้มีสิทธิ์ลงทะเบียน วิธีการคำนวณรายได้เฉลี่ยต่อครัวเรือน การลงทะเบียน การรับรองสถานะของครัวเรือน การประกาศรายชื่อ การคัดค้านสิทธิ์ การบันทึกข้อมูลเบื้องต้น การตรวจสอบสิทธิ์ การจ่ายเงิน การสิ้นสุดสิทธิ์ การติดตามพัฒนาการเด็ก ช่องทางการติดต่อ แผนผังกระบวนการ พร้อมทั้งแบบฟอร์ม ตลอดจนระเบียบที่เกี่ยวข้อง ทั้งนี้สามารถดาวน์โหลดคู่มือ แบบฟอร์มได้จากเว็บไซต์ของกิจการเด็กและเยาวชน dcy.go.th

กรมกิจการเด็กและเยาวชน กระทรวงการพัฒนาสังคมและความมั่นคงของมนุษย์ขอขอบคุณหน่วยงานต่างๆ ที่ให้การสนับสนุน และดำเนินการร่วมกันเป็นอย่างดี มา ณ ที่นี้ ได้แก่ กระทรวงมหาดไทย กระทรวงศึกษาธิการ กระทรวงแรงงาน กระทรวงสาธารณสุข สำนักเลขาธิการคณะรัฐมนตรี สำนักงานสภาพัฒนาการเศรษฐกิจและสังคมแห่งชาติ กรมบัญชีกลาง สำนักงานเศรษฐกิจการคลัง สำนักงานงบประมาณ องค์การทุนเพื่อเด็กแห่งสหประชาชาติ (UNICEF) สถาบันวิจัยเพื่อพัฒนาประเทศไทย (TDRI) และสำนักงานกองทุนสนับสนุนการสร้างเสริมสุขภาพ (สสส.)

กรมกิจการเด็กและเยาวชน

กระทรวงการพัฒนาสังคมและความมั่นคงของมนุษย์

พฤษภาคม 2562

สารบัญ

	หน้า
คำนำ	ก
ความเป็นมาของโครงการ	1
เด็กแรกเกิดที่มีสิทธิรับเงินอุดหนุน	3
ผู้ประกอบการที่มีสิทธิลงทะเบียนรับเงินอุดหนุนเพื่อการเลี้ยงดูเด็กแรกเกิด	4
วิธีการคำนวณรายได้ของสมาชิกในครัวเรือนที่มีรายได้น้อย	5
การลงทะเบียนขอรับสิทธิ	8
การรับรองสถานะของครัวเรือนที่มีรายได้น้อย	9
การประกาศรายชื่อผู้มีสิทธิรับเงินอุดหนุน	11
การคัดค้านสิทธิ	11
การบันทึกข้อมูลเข้าสู่ระบบฐานข้อมูล	12
การตรวจสอบสิทธิ	13
การจ่ายเงินอุดหนุนเพื่อการเลี้ยงดูเด็กแรกเกิด	13
การสิ้นสุดสิทธิรับเงินอุดหนุนเพื่อการเลี้ยงดูเด็กแรกเกิด	14
การติดตามพัฒนาการเด็ก	15
ช่องทางการติดต่อ	15
แผนผังกระบวนการงาน โครงการเงินอุดหนุนเพื่อการเลี้ยงดูเด็กแรกเกิด	16
แบบฟอร์มที่เกี่ยวข้อง	
1. แบบคำร้องขอลงทะเบียนเพื่อขอรับสิทธิเงินอุดหนุนเพื่อการเลี้ยงดูเด็กแรกเกิด (แบบ ดร.01)	17
2. แบบรับรองสถานะของครัวเรือน (แบบ ดร.02)	22
3. ตัวอย่าง แบบใบสำคัญรับเงินอุดหนุนเพื่อการเลี้ยงดูเด็กแรกเกิด (แบบ ดร.03)	25
4. แบบยืนยันเอกสารลงทะเบียนเพื่อขอรับสิทธิเงินอุดหนุนเพื่อการเลี้ยงดูเด็กแรกเกิด (แบบ ดร.04)	26
5. ตัวอย่าง ประกาศองค์กรปกครองส่วนท้องถิ่น (แบบ ดร.05) เรื่อง รายชื่อผู้มีสิทธิรับเงินอุดหนุนเพื่อการเลี้ยงดูเด็กแรกเกิด	27
6. ตัวอย่าง บัญชีแนบท้ายประกาศองค์กรปกครองส่วนท้องถิ่น (แบบ ดร.06) เรื่อง รายชื่อผู้มีสิทธิรับเงินอุดหนุนเพื่อการเลี้ยงดูเด็กแรกเกิด	28
7. หนังสือคำร้องขอคัดค้าน (แบบ ดร.07)	29

สารบัญ (ต่อ)

	หน้า
8. แบบคำร้องแจ้งความประสงค์ขอรับสิทธิเงินอุดหนุนเพื่อการเลี้ยงดูเด็กแรกเกิด (แบบ ดร.08)	30
9. แบบคำร้องขอเปลี่ยนแปลงสิทธิผู้รับเงินอุดหนุนเพื่อการเลี้ยงดูเด็กแรกเกิด (แบบ ดร.09)	31
ภาคผนวก	
1. ระเบียบกรมกิจการเด็กและเยาวชนว่าด้วยหลักเกณฑ์การจ่ายเงินอุดหนุนเพื่อการเลี้ยงดูเด็กแรกเกิด พ.ศ. 2562	34
2. ระเบียบกรมกิจการเด็กและเยาวชนว่าด้วยหลักเกณฑ์การจ่ายเงินอุดหนุนเพื่อการเลี้ยงดูเด็กแรกเกิด (ฉบับที่ 2) พ.ศ. 2562	41
3. ระเบียบกรมกิจการเด็กและเยาวชนว่าด้วยหลักเกณฑ์การจ่ายเงินอุดหนุนเพื่อการเลี้ยงดูเด็กแรกเกิด (ฉบับที่ 3) พ.ศ. 2562	43
4. ระเบียบกรมกิจการเด็กและเยาวชนว่าด้วยหลักเกณฑ์การจ่ายเงินอุดหนุนเพื่อการเลี้ยงดูเด็กแรกเกิด พ.ศ. 2562 และที่แก้ไขเพิ่มเติม	44
5. หนังสือสำนักเลขาธิการคณะรัฐมนตรี ที่ นร 0505/11675 ลงวันที่ 28 มีนาคม 2562 เรื่อง ขอความเห็นชอบการขยายระยะเวลาและขยายฐานรายได้ของกลุ่มเป้าหมายการรับเงินอุดหนุนเพื่อการเลี้ยงดูเด็กแรกเกิด	51
6. บันทึกข้อตกลงความร่วมมือการบูรณาการความร่วมมือการพัฒนาคนตลอดช่วงชีวิต (กลุ่มเด็กปฐมวัยและผู้สูงอายุ) เมื่อวันที่ 30 มีนาคม 2560	62
7. หนังสือกรมบัญชีกลาง ที่ กค 0412.4/046395 ลงวันที่ 8 ธันวาคม 2559 เรื่อง การเปิดบัญชีเงินฝากธนาคารศูนย์บาท	64

คู่มือปฏิบัติงานโครงการเงินอุดหนุนเพื่อการเลี้ยงดูเด็กแรกเกิด

ความเป็นมาของโครงการ

โครงการเงินอุดหนุนเพื่อการเลี้ยงดูเด็กแรกเกิด เป็นนโยบายสำคัญระดับชาติตามแผนบูรณาการการพัฒนาคนตลอดช่วงชีวิต เป็นการสร้างระบบคุ้มครองทางสังคมโดยการจัดสวัสดิการเงินอุดหนุนให้แก่เด็กแรกเกิดในครัวเรือนยากจนหรือครัวเรือนที่เสี่ยงต่อความยากจน เป็นมาตรการให้บิดามารดาหรือผู้ปกครองนำเด็กเข้าสู่ระบบบริการของรัฐ เพื่อให้เด็กได้รับการดูแลให้มีคุณภาพชีวิตที่ดี มีพัฒนาการเหมาะสมตามวัย รวมทั้งเป็นหลักประกันให้เด็กได้รับสิทธิด้านการอยู่รอดและการพัฒนาตามอนุสัญญาว่าด้วยสิทธิเด็ก มีความสอดคล้องกับยุทธศาสตร์การพัฒนาและเสริมสร้างศักยภาพคนของยุทธศาสตร์ชาติ 20 ปี (พ.ศ. 2561 – 2580) ยุทธศาสตร์การเสริมสร้างและพัฒนาศักยภาพทุนมนุษย์ของแผนพัฒนาเศรษฐกิจและสังคมแห่งชาติ ฉบับที่ 12 (พ.ศ. 2560 – 2564) และแผนพัฒนาเด็กและเยาวชนแห่งชาติ ฉบับที่ 2 (พ.ศ. 2560 – 2564) โครงการนี้ได้ดำเนินการมาเป็นระยะ ดังนี้

ระยะที่ 1 ช่วงแผนพัฒนาเด็กและเยาวชนแห่งชาติ ฉบับที่ 1 (พ.ศ. 2555 – 2559) รัฐบาลได้ริเริ่มโครงการเงินอุดหนุนเพื่อการเลี้ยงดูเด็กแรกเกิด ตามมติคณะรัฐมนตรีเมื่อวันที่ 31 มีนาคม 2558 ในกลุ่มเป้าหมายเด็กที่อยู่ในครอบครัวยากจนหรือเสี่ยงต่อความยากจน (รายได้ครัวเรือนเฉลี่ยไม่เกิน 36,000 บาท ต่อคน ต่อปี) เป็นเด็กที่เกิดระหว่างวันที่ 1 ตุลาคม 2558 – 30 กันยายน 2559 โดยอุดหนุนเงินรายละ 400 บาท ต่อเดือน เป็นเวลา 1 ปี เริ่มจ่ายเงินอุดหนุนตั้งแต่ปีงบประมาณ 2559

ระยะที่ 2 ช่วงแผนพัฒนาเด็กและเยาวชนแห่งชาติ ฉบับที่ 2 (พ.ศ. 2560 – 2564) รัฐบาลมุ่งเน้นการพัฒนาเด็กทุกคนโดยเฉพาะในกลุ่มเด็กในครอบครัวยากจนและเสี่ยงต่อความยากจนอย่างครอบคลุมและต่อเนื่อง คณะรัฐมนตรีจึงมีมติเมื่อวันที่ 22 มีนาคม 2559 ให้ขยายเวลาการให้เงินอุดหนุนตั้งแต่แรกเกิดจนถึงอายุ 3 ปี และเพิ่มวงเงินจาก 400 บาท เป็น 600 บาท ต่อเดือน และต่อมาคณะรัฐมนตรีได้มีมติเมื่อวันที่ 7 พฤศจิกายน 2560 เห็นชอบยกเลิกเงื่อนไขผู้มีสิทธิ์ที่ต้องไม่เป็นผู้อยู่ในระบบประกันสังคม และเริ่มตั้งแต่ปีงบประมาณ 2561 รวมทั้งให้กระทรวงการพัฒนาสังคมและความมั่นคงของมนุษย์พิจารณาความเหมาะสมและความเป็นไปได้ในการเชื่อมโยงข้อมูลผู้มีรายได้ต่ำตามโครงการลงทะเบียนเพื่อสวัสดิการของรัฐ นำมาใช้เป็นเกณฑ์กำหนดคุณสมบัติผู้เข้าร่วมโครงการ และปรับปรุงกระบวนการตรวจสอบและรับรองสิทธิ์

ระยะที่ 3 กระทรวงการพัฒนาสังคมและความมั่นคงของมนุษย์ ได้รับความร่วมมือจากองค์การยูนิเซฟ สำนักงานกองทุนสนับสนุนการสร้างเสริมสุขภาพ (สสส.) สถาบันวิจัยเพื่อการพัฒนาประเทศไทย (TDRI) และ Economic Policy Research Institute (EPRI) ออกแบบและดำเนินการติดตามประเมินผลกระทบบโครงการเงินอุดหนุนเพื่อการเลี้ยงดูเด็กแรกเกิด ปี 2561 พบว่า

1. เด็กที่ได้รับเงินอุดหนุนมีภาวะโภชนาการที่ดีกว่า และได้รับนมแม่เพียงอย่างเดียว เป็นเวลา 6 เดือน มากกว่าเด็กที่ไม่ได้รับเงินอุดหนุน

2. เด็กที่ได้รับเงินอุดหนุนสามารถเข้าถึงการบริการสังคม และบริการทางการแพทย์ มากกว่าเด็กที่อยู่ในครอบครัวที่ไม่ได้รับเงินอุดหนุน

3. กลุ่มแม่ในครัวเรือนที่ได้รับเงินอุดหนุนมีอำนาจในการตัดสินใจเกี่ยวกับการใช้จ่าย ในครัวเรือนมากกว่าแม่ที่ไม่ได้รับเงินอุดหนุน เป็นการเสริมสร้างพลังของสตรี

คณะรัฐมนตรีจึงมีมติเมื่อวันที่ 26 มีนาคม 2562 เห็นชอบขยายระยะเวลาให้เงินอุดหนุน เพื่อการเลี้ยงดูเด็กตั้งแต่แรกเกิด - 6 ปี และขยายฐานรายได้ของกลุ่มเป้าหมายเป็นไม่เกิน 100,000 บาท ต่อคน ต่อปี เริ่มตั้งแต่ปีงบประมาณ 2562 เป็นต้นไป ให้กลุ่มเป้าหมายเด็กที่เกิดตั้งแต่ 1 ตุลาคม 2558 เป็นต้นไป ดังนี้

1. เด็กที่รับสิทธิ์ในปีงบประมาณ 2559 – 2561 รับต่อเนื่องจนอายุครบ 6 ปี
2. เด็กที่เกิดตั้งแต่ 1 ตุลาคม 2558 ที่มีคุณสมบัติและไม่เคยได้รับสิทธิ์ มีสิทธิ์ได้รับเงิน ตั้งแต่ปีงบประมาณ 2562 จนอายุครบ 6 ปี
3. เด็กที่เกิดตั้งแต่ปีงบประมาณ 2562 ได้รับสิทธิ์จนอายุครบ 6 ปี

เหตุผลของการขยายฐานรายได้ของกลุ่มเป้าหมายการรับเงินอุดหนุนเพื่อการเลี้ยงดูเด็กแรกเกิด เป็นครอบครัวที่มีรายได้ไม่เกิน 100,000 บาท ต่อคน ต่อปี เนื่องจากสอดคล้องกับการใช้ฐานเกณฑ์รายได้ ของผู้มีรายได้น้อยตามโครงการลงทะเบียนเพื่อสวัสดิการแห่งรัฐ และไม่เป็นภาระงบประมาณแผ่นดินมากนัก ครอบคลุมเด็กในครอบครัวยากจนหรือเสี่ยงต่อความยากจนเพิ่มขึ้น และไม่ซ้ำซ้อนกับสิทธิประโยชน์อื่น ๆ ของรัฐบาลในปัจจุบัน ทั้งนี้ ให้มีกระบวนการติดตามประเมินผลสัมฤทธิ์ของโครงการอย่างต่อเนื่อง

วัตถุประสงค์โครงการ

1. เป็นการจัดสวัสดิการพื้นฐานและเป็นหลักประกันสิทธิขั้นพื้นฐานให้เด็กแรกเกิด ให้ได้รับการเลี้ยงดูที่มีคุณภาพ
2. เป็นการคุ้มครองทางสังคมเพื่อลดความเหลื่อมล้ำ
3. เป็นมาตรการให้พ่อแม่ นำเด็กเข้าสู่ระบบบริการของรัฐเพื่อให้เด็กได้รับการดูแล ให้มีคุณภาพชีวิตที่ดีอย่างเป็นระบบ
4. เพื่อส่งเสริมให้เด็กแรกเกิดและปฐมวัยมีพัฒนาการเหมาะสมตามวัย ซึ่งเป็นพื้นฐานสำคัญ ในการพัฒนาอย่างต่อเนื่องในช่วงวัยอื่น ๆ

ประโยชน์ที่จะได้รับ

เงินอุดหนุนเพื่อการเลี้ยงดูเด็กแรกเกิดถือเป็นสวัสดิการพื้นฐานในหลายประเทศทั่วโลก รวมถึงประเทศเพื่อนบ้านของไทย อาทิ จีน อินโดนีเซีย ฟิลิปปินส์ ผลการศึกษาในหลายประเทศทั่วโลก พบตรงกันว่า เงินอุดหนุนเพื่อการเลี้ยงดูเด็กแรกเกิด มีประโยชน์ต่อการพัฒนาประเทศในระยะยาว จากการศึกษาของศาสตราจารย์ ดร. เจมส์ เจ เฮคแมน นักเศรษฐศาสตร์รางวัลโนเบล พบว่า การลงทุนใน

เด็กเล็กจะได้รับผลตอบแทนในระยะยาวกลับมาถึง 7 เท่า และการลงทุนในกลุ่มเด็กเล็กที่อยู่ในครอบครัวที่ยากจนจะได้รับผลตอบแทนระยะยาวถึง 17 เท่า ดังนั้น การที่ประเทศไทยเห็นความสำคัญและลงทุนกับการพัฒนาเด็กแรกเกิดในครัวเรือนยากจน หรือครัวเรือนที่เสี่ยงต่อความยากจน ผ่านโครงการเงินอุดหนุนเพื่อการเลี้ยงดูเด็กแรกเกิด ย่อมเกิดผลตอบแทนต่อการพัฒนาประเทศในระยะยาว ดังนี้

1. ประโยชน์ต่อเด็ก : ผลการศึกษาในหลายประเทศ พบว่าเด็กแรกเกิดที่ได้รับเงินอุดหนุน จะได้รับการเลี้ยงดูที่มีคุณภาพกว่ากลุ่มที่ไม่ได้รับ สามารถเข้าถึงบริการของภาครัฐทางสาธารณสุขได้มากกว่า ได้รับสารอาหารที่ดีกว่า ซึ่งปัจจัยต่าง ๆ เหล่านี้ จะส่งเสริมให้เด็กแรกเกิดและปฐมวัยมีพัฒนาการสมวัย เป็นพื้นฐานที่สำคัญในการพัฒนาอย่างต่อเนื่องในช่วงวัยอื่น ๆ ต่อไป

ผลการศึกษายังพบว่า เด็กที่ได้รับเงินอุดหนุนในช่วงแรกเกิดจนถึง 6 ปี เมื่อเติบโตขึ้นถึงวัยเรียนก็จะมีระดับผลการเรียนที่ดีกว่าเด็กกลุ่มที่ไม่ได้รับเงินอุดหนุน นอกจากนี้ การให้เงินอุดหนุนแก่เด็กเล็กจะช่วยลดความแตกต่างของผลการเรียน ระหว่างเด็กที่เกิดในครอบครัวยากจนและเด็กที่อยู่ในครอบครัวปกติ รวมทั้งยังช่วยลดความเหลื่อมล้ำทางสังคมในระยะยาวอีกด้วย

2. ประโยชน์ต่อพ่อแม่ ผู้ปกครอง ผู้ดูแลเด็ก : เงินอุดหนุนเพื่อการเลี้ยงดูเด็กแรกเกิดจะช่วยแบ่งเบาภาระค่าใช้จ่ายในการดูแลเด็ก รวมทั้งเปิดโอกาสให้พ่อแม่ ผู้ปกครอง ผู้ดูแลเด็ก สามารถเข้าถึงบริการสาธารณสุขได้มากขึ้น ทำให้มีความรู้ความเข้าใจในการเลี้ยงดูและส่งเสริมพัฒนาการเด็กได้อย่างถูกต้องเหมาะสม

3. ประโยชน์ต่อการพัฒนาประเทศ : ผลการศึกษาทั่วโลกพบว่าเด็กที่รับเงินอุดหนุนเมื่อโตขึ้นจะมีผลการเรียนที่ดีขึ้นกว่ากลุ่มที่ไม่ได้รับ และนำไปสู่ระดับรายได้ที่สูงขึ้น โครงการเงินอุดหนุนเพื่อการเลี้ยงดูเด็กแรกเกิด จึงเป็นการลงทุนที่คุ้มค่าในการพัฒนาทรัพยากรมนุษย์ ให้เด็กได้เติบโตเป็นประชากรที่มีคุณภาพ เป็นกำลังสำคัญและเป็นการสร้างรากฐานที่เข้มแข็งในการร่วมพัฒนาประเทศต่อไปในอนาคต

เด็กแรกเกิดที่มีสิทธิ์ได้รับเงินอุดหนุน

ตามมติคณะรัฐมนตรีเมื่อวันที่ 26 มีนาคม 2562 ได้เห็นชอบโครงการเงินอุดหนุนเพื่อการเลี้ยงดูเด็กแรกเกิด โดยให้จ่ายเงินอุดหนุนเพื่อการเลี้ยงดูเด็กแรกเกิดให้กับผู้ปกครองที่ดูแลเด็กแรกเกิดจนอายุครบ 6 ปี และอยู่ในครอบครัวผู้มีรายได้น้อยไม่เกิน 100,000 บาท ต่อคน ต่อปี หรือบิดาและมารดาเป็นผู้ถือบัตรสวัสดิการแห่งรัฐ โดยมีรายละเอียดดังต่อไปนี้

1. เด็กที่รับสิทธิ์ในปีงบประมาณ 2559 - 2561 (เด็กที่เกิดตั้งแต่วันที่ 1 ตุลาคม 2558 - 30 กันยายน 2561) ยังคงรับสิทธิ์อย่างต่อเนื่องจนอายุครบ 6 ปี

2. เด็กที่เกิดตั้งแต่วันที่ 1 ตุลาคม 2558 - 30 กันยายน 2561 **ที่ไม่มีคุณสมบัติตามระเบียบกรมกิจการเด็กและเยาวชน ว่าด้วยหลักเกณฑ์การจ่ายเงินอุดหนุนเพื่อการเลี้ยงดูเด็กแรกเกิด พ.ศ. 2561 แต่มีคุณสมบัติตามระเบียบกรมกิจการเด็กและเยาวชน ว่าด้วยหลักเกณฑ์การจ่ายเงินอุดหนุนเพื่อการเลี้ยงดูเด็กแรกเกิด พ.ศ. 2562** มีสิทธิ์ได้รับเงินนับตั้งแต่ปีงบประมาณ 2562 จนอายุครบ 6 ปี

3. เด็กที่เกิดตั้งแต่ปีงบประมาณ 2562 ได้รับสิทธิ์จนอายุครบ 6 ปี

ดังนั้น เด็กแรกเกิดที่มีสิทธิ์ได้รับเงินอุดหนุนเพื่อการเลี้ยงดูเด็กแรกเกิด มีคุณสมบัติดังนี้

1. มีสัญชาติไทย
2. เกิดตั้งแต่วันที่ 1 ตุลาคม 2558 เป็นต้นไปจนอายุครบ 6 ปี
3. ต้องไม่เป็นผู้ได้รับเงินช่วยเหลือในการเลี้ยงดูบุตร * จากหน่วยงานของรัฐ หรือรัฐวิสาหกิจ หรืออยู่ในความอุปการะของหน่วยงานของรัฐหรือเอกชน
4. ต้องอาศัยอยู่กับผู้ปกครองที่อยู่ในครัวเรือนที่มีรายได้น้อย หรืออยู่กับบิดาและมารดาที่ถือบัตรสวัสดิการแห่งรัฐ หรืออยู่กับมารดาถือบัตรสวัสดิการแห่งรัฐโดยไม่ปรากฏบิดา หรืออยู่กับบิดาที่ชอบด้วยกฎหมายถือบัตรสวัสดิการแห่งรัฐและไม่ปรากฏมารดา

ผู้ปกครองที่มีสิทธิ์ลงทะเบียนขอรับเงินอุดหนุนเพื่อการเลี้ยงดูเด็กแรกเกิด

มีคุณสมบัติ ดังนี้

1. มีสัญชาติไทย
2. เป็นบุคคลที่รับเด็กแรกเกิดไว้ในความอุปการะเพื่อเลี้ยงดูอย่างบุตร
3. เด็กแรกเกิดต้องอาศัยรวมอยู่ด้วย
4. อยู่ในครัวเรือนที่มีรายได้น้อย คือ รายได้เฉลี่ยไม่เกิน 100,000 บาท ต่อคน ต่อปี

ผู้ปกครองที่มีสิทธิ์ลงทะเบียนรับเงินอุดหนุนเพื่อการเลี้ยงดูเด็กแรกเกิด มีดังนี้

1. บิดาและมารดาที่เป็นผู้เลี้ยงดูเด็กและผู้ถือบัตรสวัสดิการแห่งรัฐทั้งสองคน บิดาหรือมารดาสามารถยื่นลงทะเบียนได้ที่องค์กรปกครองส่วนท้องถิ่นที่เด็กอาศัยอยู่ โดยในการยื่นลงทะเบียนไม่ต้องมีผู้รับรองสถานะของครัวเรือน (ดร.02)
2. กรณีมารดาถือบัตรสวัสดิการแห่งรัฐ ไม่ปรากฏบิดาหรือบิดาที่ชอบด้วยกฎหมาย ** (แม่เลี้ยงเดี่ยว) และมารดาเป็นผู้เลี้ยงดูเด็กแรกเกิด สามารถยื่นลงทะเบียนได้ที่องค์กรปกครองส่วนท้องถิ่นที่เด็กแรกเกิดอาศัยอยู่ โดยไม่ต้องมีผู้รับรองสถานะของครัวเรือน (ดร.02)
3. กรณีบิดาโดยชอบด้วยกฎหมายถือบัตรสวัสดิการแห่งรัฐ และไม่ปรากฏมารดา (พ่อเลี้ยงเดี่ยว) *** และบิดาเป็นผู้เลี้ยงดูเด็กแรกเกิด สามารถยื่นลงทะเบียนได้ที่องค์กรปกครองส่วนท้องถิ่นที่เด็กแรกเกิดอาศัยอยู่โดยไม่ต้องมีผู้รับรองสถานะของครัวเรือน (ดร.02)
4. บิดาและมารดาที่เป็นผู้เลี้ยงดูเด็ก และไม่เป็นผู้ถือบัตรสวัสดิการแห่งรัฐทั้งสองคน หรือฝ่ายหนึ่งฝ่ายเดียวเป็นผู้ถือบัตรสวัสดิการแห่งรัฐฝ่ายเดียว บิดาหรือมารดาสามารถยื่นลงทะเบียนได้ที่องค์กรปกครองส่วนท้องถิ่นที่เด็กอาศัยอยู่ แต่ต้องมีผู้รับรองว่าบิดาหรือมารดาผู้ยื่นลงทะเบียนอยู่ในครัวเรือนที่มีรายได้น้อย มีรายได้ไม่เกิน 100,000 บาท ต่อคน ต่อปี (ดร.02)

หมายเหตุ : * ผู้ได้รับเงินช่วยเหลือในการเลี้ยงดูบุตร หมายถึง ผู้ได้รับเงินช่วยเหลือในการเลี้ยงดูบุตรเป็นประจำทุกเดือน

** บิดาที่ชอบด้วยกฎหมาย หมายถึง บิดาได้จดทะเบียนสมรสกับมารดาของเด็ก หรือบิดา ได้จดทะเบียนรับรองบุตร หรือบิดาผู้ที่ศาลสั่งให้เป็นบิดาโดยชอบด้วยกฎหมาย

*** กรณีพ่อเลี้ยงเดี่ยว ที่ไม่เป็นบิดาโดยชอบด้วยกฎหมาย สามารถลงทะเบียนในฐานะผู้ปกครองได้ โดยต้องมีผู้รับรองสถานะของครัวเรือน

5. ผู้ปกครองที่ไม่ใช่บิดามารดาลงทะเบียนขอรับเงินอุดหนุนต้องมีผู้รับรองจำนวน 2 คน โดยไม่ต้องพิจารณาว่าผู้ปกครองที่ยื่นแบบคำร้องขอลงทะเบียนจะเป็นผู้ถือบัตรสวัสดิการแห่งรัฐหรือไม่ แต่ทั้งนี้ผู้ปกครองต้องยื่นแบบคำร้องขอลงทะเบียนในพื้นที่ของเด็กแรกเกิดอาศัยอยู่ในท้องที่องค์กรปกครองส่วนท้องถิ่นนั้น

กรณีหญิงตั้งครรภ์ยื่นแบบคำร้องขอลงทะเบียนขอรับสิทธิโครงการเงินอุดหนุนเพื่อการเลี้ยงดูเด็กแรกเกิด สามารถยื่นแบบคำร้องขอลงทะเบียน ณ ที่ทำการองค์กรปกครองส่วนท้องถิ่น ในพื้นที่ที่หญิงตั้งครรภ์อาศัยอยู่ เมื่อคลอดบุตรแล้วให้ยื่นสูติบัตรเด็กแรกเกิดภายใน 30 วัน นับจากวันที่เด็กเกิด หากมีการยื่นหลังกำหนดระยะเวลา ให้นับวันที่ลงทะเบียนที่ได้รับเอกสารครบถ้วน และให้ดำเนินการตรวจสอบคุณสมบัติกระบวนการต่อไป

วิธีการคำนวณรายได้ของสมาชิกในครัวเรือนที่มีรายได้น้อย

ครัวเรือนที่มีรายได้น้อย หมายถึง ครัวเรือนเด็กแรกเกิดที่มีรายได้รวมเฉลี่ยไม่เกิน 100,000 บาท ต่อคน ต่อปี ทั้งนี้ ให้นับรวมรายได้ในรอบปีของสมาชิกทุกคนที่อาศัยอยู่ในครัวเรือนแห่งนั้นที่อยู่ติดต่อกันมา ไม่น้อยกว่า 180 วัน ในรอบปีที่ผ่านมา

รายได้ หมายถึง รายได้ทั้งหมดของครัวเรือน ประกอบด้วย (คำนิยามโครงการรายได้ และการกระจายรายได้ของครัวเรือน พ.ศ. 2545)

- (1) ค่าจ้างและเงินเดือน เงินรางวัล เงินโบนัส เป็นต้น
- (2) กำไรสุทธิจากการประกอบธุรกิจการเกษตรและธุรกิจอื่น ๆ
- (3) รายได้จากทรัพย์สิน เช่น ค่าเช่าที่ดิน ค่าลิขสิทธิ์ ดอกเบี้ย และเงินปันผล
- (4) เงินที่ได้รับเป็นการช่วยเหลือ บำเหน็จ บำนาญ เงินทุนการศึกษา
- (5) รายได้ที่ไม่เป็นตัวเงิน ได้แก่ มูลค่าของสินค้าและบริการที่ได้รับเป็นส่วนหนึ่งของค่าจ้างเงินเดือน มูลค่าของสินค้าหรืออาหารที่ครัวเรือนผลิตและบริโภคเอง (รวมค่าประเมิน ค่าเช่าบ้านที่ครัวเรือนเป็นเจ้าของ) หรือได้รับมาโดยไม่ต้องซื้อ
- (6) รายรับที่เป็นตัวเงินอื่น ๆ เช่น เงินได้รับจากการประกันภัยหรือประกันชีวิต เงินรางวัล สลากกินแบ่ง และรายรับ อื่น ๆ ในประเภทเดียวกัน

วิธีการคำนวณรายได้เฉลี่ยของครัวเรือน = $\frac{\text{รายได้ของสมาชิกในครัวเรือนของเด็กแรกเกิดรวมกันทั้งหมด}}{\text{จำนวนสมาชิกทั้งหมดของครัวเรือนเด็กแรกเกิด (รวมเด็กแรกเกิดด้วย)}}$

โดยไม่นับรวมรายได้ของสมาชิกที่อยู่น้อยกว่า 180 วัน ต่อปี และไม่นับรวมลูกจ้างที่เป็นสมาชิกของครัวเรือน

กรณีที่ 1

เด็กแรกเกิดอยู่ในความอุปการะของครัวเรือนที่มีรายได้น้อย หมายถึงครอบครัวที่มีรายได้เฉลี่ยของสมาชิกไม่เกิน 100,000 บาท ต่อคน ต่อปี ซึ่งเด็กอาจอยู่ในครอบครัวขยาย ดังนี้

	มารดา	บิดา	บุตรอายุ 6 ปี	เด็กแรกเกิด	ปู่	ย่า	ตา	ยาย
จำนวนสมาชิกที่อาศัยอยู่ด้วยกัน	√	√	-	√	√	√	-	-
รายได้ของสมาชิก/เดือน	-	12,000	-	√	10,000	10,000	-	-
รายได้ของสมาชิก/ปี	-	144,000	-	-	120,000	120,000		
การคิดค่าเฉลี่ยต่อครัวเรือน	$= \frac{144,000 + 120,000 + 120,000}{5} = \frac{384,000}{5} = 76,800 \text{ บาท ต่อคน ต่อปี}$							

ครอบครัวผู้มีสมาชิกทั้งหมด 5 คน ในครอบครัวมีสมาชิกที่มีรายได้ 3 คน คือ บิดา ปู่ และย่า ดังนั้น ครอบครัว มีรายได้รวมทั้งหมด 384,000 บาท ต่อปี เมื่อนำมาหารกับสมาชิกทั้งหมด 5 คน **ผลที่ได้ คือ ครอบครัวที่มีรายได้เฉลี่ยของครัวเรือน 76,800 บาท ต่อคน ต่อปี ซึ่งไม่เกิน 100,000 บาท ต่อคน ต่อปี จึงมีสิทธิ์ขอรับเงินอุดหนุนเพื่อการเลี้ยงดูเด็กแรกเกิด**

กรณีที่ 2

เด็กแรกเกิดที่อยู่ในความอุปการะของครัวเรือนที่มีรายได้น้อย หมายถึงครอบครัวที่มีรายได้เฉลี่ยของสมาชิกไม่เกิน 100,000 บาท ต่อคน ต่อปี ซึ่งเด็กอาจอยู่ในครอบครัวขยาย (กรณีนี้ปู่และย่ามีบัตรหรือไม่มีบัตรสวัสดิการแห่งรัฐก็ต้องคำนวณรายได้เฉลี่ยต่อครัวเรือน) ดังนี้

	มารดา	บิดา	บุตรอายุ 6 ปี	เด็กแรกเกิด	ปู่	ย่า	ตา	ยาย
จำนวนสมาชิกที่อาศัยอยู่ด้วยกัน	-	-	-	√	√	√	-	-
รายได้ของสมาชิก/เดือน	-	-	-	√	15,000	12,000	-	-
รายได้ของสมาชิก/ปี	-	-	-	-	180,000	144,000		
การคิดค่าเฉลี่ยต่อครัวเรือน	$= \frac{180,000 + 144,000}{3} = \frac{324,000}{3} = 108,000 \text{ บาท ต่อคน ต่อปี}$							

ครอบครัวมีสมาชิกทั้งหมด 3 คน มีสมาชิกที่มีรายได้ 2 คน คือ ปู่ กับย่า เดือนละ 15,000 บาท และ 12,000 บาท ตามลำดับ ดังนั้นครอบครัวมีรายได้รวมทั้งหมด 324,000 บาท ต่อปี เมื่อนำมาหารกับสมาชิกทั้งหมด 3 คน **ผลที่ได้ คือ ครอบครัวที่มีรายได้เฉลี่ยของครัวเรือน 108,000 บาท ต่อคน ต่อปี ซึ่งมีรายได้เกิน 100,000 บาท ต่อคน ต่อปี จึงไม่มีสิทธิ์ขอรับเงินอุดหนุนเพื่อการเลี้ยงดูเด็กแรกเกิด**

กรณีที่ 3

เด็กแรกเกิดอยู่กับบิดา และมารดา โดยบิดาหรือมารดามีบัตรสวัสดิการแห่งรัฐและอาศัยอยู่ด้วยกันฉันสามีภริยา ยังคงต้องมาคิดหารายได้เฉลี่ยครัวเรือน ดังนี้

	มารดาไม่มีบัตร	บิดามีบัตร	บุตรอายุ 6 ปี	เด็กแรกเกิด	ปู่	ย่า	ตา	ยาย
จำนวนสมาชิกที่อาศัยอยู่ด้วยกัน	√	√	-	√	-	-	-	-
รายได้ของสมาชิก/เดือน	15,000	8,000	-	√	-	-	-	-
รายได้ของสมาชิก/ปี	180,000	96,000	-	-	-	-	-	-
การคิดค่าเฉลี่ยต่อครัวเรือน	$= \frac{180,000+96,000}{3} = \frac{276,000}{3} = 92,000 \text{ บาท ต่อคน ต่อปี}$							

ครอบครัวมีสมาชิกทั้งหมด 3 คน มีสมาชิกที่มีรายได้ 2 คน คือ บิดากับมารดา ดังนั้นครอบครัวมีรายได้รวมทั้งหมด 276,000 บาท ต่อปี เมื่อนำมาหารกับสมาชิกทั้งหมด 3 คน **ผลที่ได้ คือ ครอบครัวที่มีรายได้เฉลี่ยของครัวเรือน 92,000 บาท ต่อคน ต่อปี ซึ่งมีรายได้ไม่เกิน 100,000 บาท ต่อคน ต่อปี จึงมีสิทธิ์ขอรับเงินอุดหนุนเพื่อการเลี้ยงดูเด็กแรกเกิด**

กรณีที่ 4

มารดาอายุต่ำกว่า 18 ปี ที่มายื่นขอรับลงทะเบียนโครงการเงินอุดหนุน ซึ่งไม่สามารถลงทะเบียนโครงการเพื่อสวัสดิการแห่งรัฐ มีสมาชิกอาศัยรวมกัน ดังนี้

	มารดา	บิดา	บุตรอายุ 6 ปี	เด็กแรกเกิด	ปู่	ย่า	ตา	ยาย
จำนวนสมาชิกที่อาศัยอยู่ด้วยกัน	√	√	-	√	√	√	-	-
รายได้ของสมาชิก/เดือน	-	12,000	-	√	10,000	10,000	-	-
รายได้ของสมาชิก/ปี	-	144,000	-	-	120,000	120,000	-	-
การคิดค่าเฉลี่ยต่อครัวเรือน	$= \frac{144,000+120,000+120,000}{5} = \frac{384,000}{5} = 76,800 \text{ บาท ต่อคน ต่อปี}$							

ครอบครัวผู้มีรายได้ มีสมาชิกทั้งหมด 5 คน ในครอบครัวมีสมาชิกที่มีรายได้ 3 คน คือ บิดา ปู่ และย่า ดังนั้น ครอบครัวมีรายได้รวมทั้งหมด 384,000 บาท ต่อคน ต่อปี เมื่อนำมาหารกับสมาชิกทั้งหมด 5 คน **ผลที่ได้ คือ ครอบครัวที่มีรายได้เฉลี่ยของครัวเรือน 76,800 บาท ต่อคน ต่อปี ซึ่งไม่เกิน 100,000 บาท ต่อคน ต่อปี จึงมีสิทธิ์ขอรับเงินอุดหนุนเพื่อการเลี้ยงดูเด็กแรกเกิด**

การลงทะเบียนขอรับสิทธิ

1. สถานที่รับลงทะเบียน

- 1) ผู้ปกครองของเด็กแรกเกิดที่มีคุณสมบัติ มีสิทธิ์ขอรับเงินอุดหนุนเพื่อการเลี้ยงดูเด็กแรกเกิด ยื่นคำร้องขอลงทะเบียน ณ ที่ทำการขององค์กรปกครองส่วนท้องถิ่นในพื้นที่ที่เด็กแรกเกิดอาศัยอยู่
- 2) กรณีหญิงตั้งครรภ์อาจยื่นคำร้องขอลงทะเบียนขอรับสิทธิได้ ณ ที่ทำการขององค์กรปกครองส่วนท้องถิ่น ในพื้นที่ของหญิงตั้งครรภ์อาศัยอยู่
- 3) ที่ทำการองค์กรปกครองส่วนท้องถิ่น หมายถึง
 - กรุงเทพมหานคร : ลงทะเบียนที่สำนักงานเขตทุกเขต
 - เมืองพัทยา : ลงทะเบียนที่ศาลาว่าการเมืองพัทยา
 - ส่วนภูมิภาค : ลงทะเบียนที่องค์การบริหารส่วนตำบล หรือเทศบาล

2. เอกสารประกอบการลงทะเบียน

- 1) แบบคำร้องขอลงทะเบียน (ดร.01)
- 2) แบบรับรองสถานะของครัวเรือน (ดร.02)
- 3) บัตรประจำตัวประชาชนของหญิงตั้งครรภ์/มารดา/บิดา หรือผู้ปกครอง
- 4) สำเนาบัตรสวัสดิการแห่งรัฐ
- 5) สำเนาสมุดบันทึกสุขภาพแม่และเด็ก (เฉพาะหน้าที่ปรากฏชื่อหญิงตั้งครรภ์)
- 6) สำเนาสูติบัตรเด็กแรกเกิด
- 7) สำเนาหน้าแรกของสมุดบัญชีเงินฝากของผู้ที่จะขอรับเงินอุดหนุนเพื่อการเลี้ยงดูเด็กแรกเกิด (ประเภทบัญชีออมทรัพย์ สะสมทรัพย์ เฉื่อยเรียก) ของธนาคารกรุงไทย หรือธนาคารออมสิน หรือธนาคารเพื่อการเกษตรและสหกรณ์การเกษตร เว้นแต่กรณีที่มีการผูกบัญชีเงินฝากอยู่กับธนาคารเข้ากับเลขประจำตัวประชาชน (บัญชีธนาคารพร้อมเพย์) สามารถใช้สำเนาหน้าสมุดบัญชีเงินฝากได้ทุกธนาคาร

หน่วยรับลงทะเบียน ต้องมีการออกเอกสารการลงทะเบียน (ดร.04) และแจ้งช่องทางการติดต่อ สอบถามข้อมูลเพิ่มเติม ให้กับผู้มาลงทะเบียนด้วย

การรับรองสถานะของครัวเรือนที่มีรายได้น้อย

แบบที่ 1 : กรณีที่ไม่ต้องรับรองสถานะของครัวเรือน (ดร.02)

1) บิดาและมารดาที่เป็นผู้เลี้ยงดูเด็กและผู้ถือบัตรสวัสดิการแห่งรัฐทั้งสองคน บิดาหรือมารดาสามารถยื่นลงทะเบียนได้ที่องค์กรปกครองส่วนท้องถิ่นที่เด็กอาศัยอยู่โดยในการยื่นลงทะเบียนไม่ต้องมีผู้รับรองสถานะครัวเรือน (ดร.02)

2) กรณีมารดาถือบัตรสวัสดิการแห่งรัฐ และไม่ปรากฏบิดาหรือบิดาที่ขอด้วยกฎหมาย (แม่เลี้ยงเดี่ยว) และมารดาเป็นผู้เลี้ยงดูเด็กแรกเกิด สามารถยื่นลงทะเบียนได้ที่องค์กรปกครองส่วนท้องถิ่นที่เด็กแรกเกิดอาศัยอยู่ โดยไม่ต้องมีผู้รับรองสถานะครัวเรือน (ดร.02)

3) กรณีบิดาโดยขอด้วยกฎหมายถือบัตรสวัสดิการแห่งรัฐ และไม่ปรากฏมารดา (พ่อเลี้ยงเดี่ยว) และบิดาเป็นผู้เลี้ยงดูเด็กแรกเกิด สามารถยื่นลงทะเบียนได้ที่องค์กรปกครองส่วนท้องถิ่นที่เด็กแรกเกิดอาศัยอยู่ โดยไม่ต้องมีผู้รับรองสถานะครัวเรือน (ดร.02)

แบบที่ 2 : กรณีที่ผู้ยื่นคำร้องขอลงทะเบียนและต้องมีผู้รับรองสถานะของครัวเรือน (ดร.02) มีดังนี้

- 1) มารดาและบิดาไม่ถือบัตรสวัสดิการแห่งรัฐ และอาศัยอยู่กับเด็กแรกเกิด
- 2) มารดาหรือบิดา ที่ไม่ได้ถือบัตรสวัสดิการแห่งรัฐและอาศัยอยู่กับเด็กแรกเกิด หรือหญิงตั้งครรภ์ ที่ไม่ได้ถือบัตรสวัสดิการแห่งรัฐ
- 3) ผู้ปกครองที่ไม่ใช่มารดาหรือบิดาถือบัตรสวัสดิการแห่งรัฐ ซึ่งอุปการะเลี้ยงดูเด็กอย่างบุตร และอาศัยอยู่กับเด็กแรกเกิด
- 4) มารดาซึ่งเป็นผู้ถือบัตรสวัสดิการแห่งรัฐ แต่บิดาไม่ได้เป็นผู้ถือบัตรสวัสดิการแห่งรัฐ และอาศัยอยู่กับเด็กแรกเกิด
- 5) บิดาซึ่งเป็นผู้ถือบัตรสวัสดิการแห่งรัฐ แต่มารดาไม่ได้เป็นผู้ถือบัตรสวัสดิการแห่งรัฐ และอาศัยอยู่กับเด็กแรกเกิด

ผู้รับรองสถานะของครัวเรือนที่มีรายได้น้อย ได้แก่

(1) ผู้รับรองคนที่ 1

(ก) ในพื้นที่เขตกรุงเทพมหานคร ให้หัวหน้าฝ่ายพัฒนาชุมชนและสวัสดิการสังคม ประจำสำนักงานเขต หรือประธานชุมชน หรืออาสาสมัครพัฒนาสังคมและความมั่นคงของมนุษย์ (อพม.) หรืออาสาสมัครสาธารณสุข (ออส.) เป็นผู้รับรอง

(ข) ในพื้นที่เขตเมืองพัทยา ให้ประธานชุมชน หรืออาสาสมัครสาธารณสุขเมืองพัทยา หรืออาสาสมัครพัฒนาสังคมและความมั่นคงของมนุษย์ (อพม.) เป็นผู้รับรอง

(ค) ในพื้นที่เขตเทศบาลหรือองค์การบริหารส่วนตำบล ให้กำนัน หรือผู้ใหญ่บ้าน หรืออาสาสมัครพัฒนาสังคมและความมั่นคงของมนุษย์ (อพม.) หรืออาสาสมัครสาธารณสุขประจำหมู่บ้าน (อสม.) หรือประธานชุมชน เป็นผู้รับรอง

บทบาทหน้าที่ของผู้รับรองคนที่ 1

1. ผู้ปกครองที่ยื่นขอรับสิทธิเงินอุดหนุนฯ อาศัยอยู่ในเขตพื้นที่ของผู้รับรองจริง
2. เด็กแรกเกิดอาศัยอยู่ในครัวเรือนของผู้ปกครองที่ยื่นขอรับสิทธิ และผู้ปกครองอยู่ในครัวเรือนที่มีรายได้น้อย

(2) ผู้รับรองคนที่ 2

(ก) ในพื้นที่เขตกรุงเทพมหานคร ให้ผู้อำนวยการเขตหรือข้าราชการที่ผู้อำนวยการเขตมอบหมาย เป็นผู้รับรอง

(ข) ในพื้นที่เขตเมืองพัทยา ให้ปลัดเมืองพัทยา หรือข้าราชการที่ปลัดเมืองพัทยามอบหมาย เป็นผู้รับรอง

(ค) ในพื้นที่เขตเทศบาลหรือองค์การบริหารส่วนตำบล ให้ปลัดเทศบาลหรือข้าราชการที่ปลัดเทศบาลมอบหมาย หรือปลัดองค์การบริหารส่วนตำบลหรือข้าราชการที่ปลัดองค์การบริหารส่วนตำบลมอบหมาย เป็นผู้รับรอง

บทบาทหน้าที่ของผู้รับรองคนที่ 2

1. ผู้ปกครองที่ยื่นขอรับสิทธิเงินอุดหนุนฯอาศัยอยู่ในเขตพื้นที่ของผู้รับรองจริง
2. เด็กแรกเกิดอาศัยอยู่ในครัวเรือนของผู้ปกครองที่ยื่นขอรับสิทธิจริง
3. ผู้ปกครองที่ยื่นขอรับสิทธิเงินอุดหนุนอยู่ในครัวเรือนที่มีรายได้น้อยจริง

กรณีผู้รับรองที่ 1 และคนที่ 2 หรือผู้รับรองคนที่ 2 ไม่รับรอง ให้หัวหน้าบ้านพักเด็กและครอบครัว เป็นผู้รับรอง สามารถดำเนินการ ดังนี้

- กรณีที่ผู้รับรองดังกล่าว ไม่รับรอง ขอให้ผู้รับรองคนนั้น ระบุสาเหตุการไม่รับรองดังกล่าว
- ให้ผู้ปกครองของเด็กแรกเกิดแจ้งความประสงค์ขอให้กรมกิจการเด็กและเยาวชน ดำเนินการตรวจสอบและพิจารณาให้การรับรองสถานะของครัวเรือนผู้ปกครอง โดยนำแบบฟอร์มการลงทะเบียน (ดร.01 - ดร.02) เอกสารประกอบการลงทะเบียนและแบบคำร้องแจ้งความประสงค์ขอรับสิทธิเงินอุดหนุนเพื่อการเลี้ยงดูเด็กแรกเกิด (ดร. 08) ไปยื่นได้ที่
 - 1) กรุงเทพมหานคร ให้ยื่นคำร้องที่บ้านพักเด็กและครอบครัวกรุงเทพมหานคร
 - 2) ในจังหวัดอื่น ให้ยื่นคำร้องที่บ้านพักเด็กและครอบครัวในจังหวัดนั้น
- เมื่อบ้านพักเด็กและครอบครัวตรวจสอบและพิจารณารับรองหรือไม่รับรอง ขอให้แจ้งผลการพิจารณาพร้อมส่งแบบฟอร์มการลงทะเบียน (ดร.01- ดร.02) เอกสารประกอบการลงทะเบียนไปที่ องค์การปกครองส่วนท้องถิ่นเพื่อดำเนินการต่อไป

การประกาศรายชื่อผู้มีสิทธิรับเงินอุดหนุน

องค์การปกครองส่วนท้องถิ่นประกาศรายชื่อผู้ลงทะเบียนที่มีสิทธิรับเงินอุดหนุน ณ ที่ทำการ องค์การปกครองส่วนท้องถิ่น และสถานที่อื่นตามที่เห็นสมควร เช่น ที่ทำการกำนัน หรือผู้ใหญ่บ้าน เป็นต้น ถ้ามีรายชื่อผู้มีสิทธิที่บ้านพักเด็กและครอบครัวรับรอง ก็ให้องค์การปกครองส่วนท้องถิ่นประกาศชื่อนั้นด้วย ปิดประกาศรายชื่อผู้มีสิทธิรับเงินอุดหนุนทุกวันที่ 1 และ 16 ของทุกเดือน

การคัดค้านสิทธิ

1. ผู้มีสิทธิยื่นคำร้องคัดค้านประกาศรายชื่อ คือ
 - 1.1 บุคคลผู้มีส่วนได้ส่วนเสีย หรือผู้ปกครองเด็กแรกเกิดที่ยื่นคำร้องขอลงทะเบียนรับสิทธิเงินอุดหนุน
 - 1.2 ต้องยื่นภายใน 15 วันนับแต่วันที่ประกาศ
 - 1.3 ต้องยื่นที่องค์การปกครองส่วนท้องถิ่นที่ยื่นคำขอลงทะเบียน
2. ผู้มีอำนาจพิจารณากรณีมีผู้คัดค้าน ให้ผู้อำนวยการเขตในกรุงเทพมหานคร ปลัดเมืองพัทยา ปลัดเทศบาล หรือปลัดองค์การบริหารส่วนตำบล พิจารณาคำร้องขอคัดค้าน ภายใน 15 วัน นับแต่วันที่รับคำร้องขอคัดค้าน และให้มีคำสั่งอย่างใดอย่างหนึ่ง ดังต่อไปนี้
 - 2.1 กรณียกคำร้องคัดค้าน หมายถึง รายชื่อในประกาศยังคงเป็นผู้มีสิทธิได้รับเงินอุดหนุน ให้องค์การปกครองส่วนท้องถิ่นดำเนินการบันทึกข้อมูลเข้าสู่ระบบฐานข้อมูล โดยให้เก็บสำเนาประกาศรายชื่อผู้มีสิทธิ พร้อมทั้งเอกสารประกอบการลงทะเบียนไว้ที่องค์การปกครองส่วนท้องถิ่น
 - 2.2 กรณีคำร้องคัดค้านมีเหตุผลรับฟังได้ หมายถึง มีการถอนชื่อ หรือเพิ่มรายชื่อ ให้องค์การปกครองส่วนท้องถิ่น ดำเนินการดังนี้
 - 1) ถ้ามีการถอนรายชื่อ ให้แจ้งให้ผู้มีสิทธิทราบพร้อมทั้งเหตุผล
 - 2) ถ้ามีการเพิ่มรายชื่อ ให้ประกาศรายชื่ออีกครั้ง และบันทึกข้อมูลเข้าสู่ระบบฐานข้อมูลต่อไป โดยให้เก็บสำเนาประกาศรายชื่อผู้มีสิทธิ พร้อมทั้งเอกสารประกอบการลงทะเบียนไว้ที่ องค์การปกครองส่วนท้องถิ่น

การบันทึกข้อมูลเข้าสู่ระบบฐานข้อมูล

1. องค์กรปกครองส่วนท้องถิ่นบันทึกข้อมูลของผู้ปกครองที่มีสิทธิรับเงินอุดหนุนเพื่อการเลี้ยงดูเด็กแรกเกิดตามประกาศรายชื่อผู้มีสิทธิรับเงินอุดหนุนเพื่อการเลี้ยงดูเด็กแรกเกิด โดยบันทึกข้อมูลเข้าสู่ระบบฐานข้อมูลโครงการเงินอุดหนุนเพื่อการเลี้ยงดูเด็กแรกเกิดให้ถูกต้องครบถ้วน อาจใช้ข้อมูลส่วนบุคคลของผู้ยื่นคำร้องลงทะเบียนเพื่อขอรับสิทธิ จากบัตรประจำตัวประชาชนมาใช้ได้โดยใช้เครื่องอ่านบัตร Smart Card Reader * ดังนี้

1) บิดาและมารดามีบัตรสวัสดิการแห่งรัฐ บันทึกข้อมูลเข้าสู่ระบบฐานข้อมูลโครงการเงินอุดหนุนเพื่อการเลี้ยงดูเด็กแรกเกิดตามแบบคำร้องลงทะเบียน (ดร.01) และแบบรับรองสถานะของครัวเรือน (ดร.02) ส่วนที่ 3 และส่วนที่ 4 ให้ครบถ้วน

2) กรณีมารดาถือบัตรสวัสดิการแห่งรัฐ ไม่ปรากฏบิดาหรือบิดาที่ขอด้วยกฎหมาย (แม่เลี้ยงเดี่ยว) บันทึกข้อมูลเข้าสู่ระบบฐานข้อมูลโครงการเงินอุดหนุนเพื่อการเลี้ยงดูเด็กแรกเกิดตามแบบคำร้องลงทะเบียน (ดร.01) และแบบรับรองสถานะของครัวเรือน (ดร.02) ส่วนที่ 3 และส่วนที่ 4 ให้ครบถ้วน

3) กรณีบิดาโดยขอด้วยกฎหมายถือบัตรสวัสดิการแห่งรัฐ และไม่ปรากฏมารดา (พ่อเลี้ยงเดี่ยว) บันทึกข้อมูลเข้าสู่ระบบฐานข้อมูลโครงการเงินอุดหนุนเพื่อการเลี้ยงดูเด็กแรกเกิดตามแบบคำร้องลงทะเบียน (ดร.01) และแบบรับรองสถานะของครัวเรือน (ดร.02) ส่วนที่ 3 และส่วนที่ 4 ให้ครบถ้วน

4) บิดาและมารดาไม่เป็นผู้ถือบัตรสวัสดิการแห่งรัฐทั้งสองคน หรือฝ่ายหนึ่งฝ่ายเดียวเป็นผู้ถือบัตรสวัสดิการแห่งรัฐฝ่ายเดียว บันทึกข้อมูลเข้าสู่ระบบฐานข้อมูลโครงการเงินอุดหนุนเพื่อการเลี้ยงดูเด็กแรกเกิดตามแบบคำร้องลงทะเบียน (ดร.01) และแบบรับรองสถานะของครัวเรือน (ดร.02) ให้ครบถ้วน

5) กรณีผู้ปกครองที่มีสิทธิรับเงินอุดหนุนเพื่อการเลี้ยงดูเด็กแรกเกิด บันทึกข้อมูลเข้าสู่ระบบฐานข้อมูลโครงการเงินอุดหนุนเพื่อการเลี้ยงดูเด็กแรกเกิดตามแบบคำร้องลงทะเบียน (ดร.01) และแบบรับรองสถานะของครัวเรือน (ดร.02) ให้ครบถ้วน

* การใช้เครื่องอ่านบัตร Smart Card Reader เพื่ออำนวยความสะดวกให้กับเจ้าหน้าที่ที่หน่วยรับลงทะเบียนในพื้นที่ และสามารถป้องกันความผิดพลาดที่อาจเกิดจากการเขียน การอ่าน และการบันทึกชื่อ - สกุล วันเดือนปีเกิด และเลขที่บัตรประจำตัวประชาชนของผู้ลงทะเบียนที่ผิดพลาดได้

2. เมื่อองค์กรปกครองส่วนท้องถิ่นบันทึกข้อมูลเข้าสู่ระบบเสร็จเรียบร้อยแล้ว ให้สำนักงานพัฒนาสังคมและความมั่นคงของมนุษย์จังหวัดตรวจทานความถูกต้องครบถ้วนของข้อมูลรายบุคคลในระบบฐานข้อมูลโครงการเงินอุดหนุนเพื่อการเลี้ยงดูเด็กแรกเกิด ก่อนยืนยันให้กรมกิจการเด็กและเยาวชนดำเนินการต่อไป

กรณีกรุงเทพมหานคร เมื่อบันทึกข้อมูลเข้าสู่ระบบเสร็จเรียบร้อยแล้ว ให้กรมกิจการเด็กและเยาวชนดำเนินการต่อไป

3. องค์กรปกครองส่วนท้องถิ่นเก็บสำเนาประกาศรายชื่อผู้มีสิทธิและเอกสารประกอบการลงทะเบียนไว้ที่องค์กรปกครองส่วนท้องถิ่นที่เป็นหน่วยรับลงทะเบียน

4. ให้กรมกิจการเด็กและเยาวชน พิจารณาตรวจสอบข้อมูล และอนุมัติจ่ายเงินให้ผู้ปกครองที่มีสิทธิรับเงินอุดหนุนเพื่อการเลี้ยงดูเด็กแรกเกิด และจัดส่งข้อมูลให้กรมการปกครองและกรมบัญชีกลางเพื่อตรวจสอบสถานะรายบุคคลต่อไป

การตรวจสอบสิทธิ

การตรวจสอบสิทธิว่ามีคุณสมบัติครบถ้วนหรือไม่ และผลการจ่ายเงินอุดหนุน ผู้ลงทะเบียนสามารถตรวจสอบได้ที่

- กรุงเทพมหานคร ให้ผู้ยื่นขอรับสิทธิตรวจสอบสิทธิได้ที่สำนักงานเขตที่ลงทะเบียน
- ในจังหวัดอื่น ให้ผู้ยื่นขอรับสิทธิตรวจสอบสิทธิได้ที่องค์กรปกครองส่วนท้องถิ่นที่ลงทะเบียน หรือสำนักงานพัฒนาสังคมและความมั่นคงของมนุษย์จังหวัด
- ศูนย์ปฏิบัติการโครงการเงินอุดหนุนเพื่อการเลี้ยงดูเด็กแรกเกิด (ศดร.)
เลขที่ 618/1 ถนนนิคมมักกะสัน เขตพญาไท กรุงเทพมหานคร 10400
โทร. 0 2255 - 5850 - 7 ต่อ 121 หรือ 122 หรือ 123 และ 147 หรือ 0 2651 - 6534

การจ่ายเงินอุดหนุนเพื่อการเลี้ยงดูเด็กแรกเกิด

1. การจ่ายเงินอุดหนุนเพื่อการเลี้ยงดูเด็กแรกเกิดให้จ่ายในอัตรา 600 บาท ต่อคน ต่อเดือน
2. กลุ่มเป้าหมาย

2.1 เด็กแรกเกิดที่มีสิทธิรับเงินอุดหนุนในปีงบประมาณ 2559 - 2561 รับต่อเนื่องและให้จ่ายในอัตราเดือนละ 600 บาท จนอายุครบ 6 ปี

2.2 เด็กแรกเกิดซึ่งเกิดตั้งแต่วันที่ 1 ตุลาคม 2558 ที่มีคุณสมบัติและไม่เคยได้รับสิทธิให้จ่ายในอัตราเดือนละ 600 บาท นับตั้งแต่เดือนที่ยื่นขอรับสิทธิจนอายุครบ 6 ปี

2.3 เด็กแรกเกิดซึ่งเกิดตั้งแต่วันที่ 1 ตุลาคม 2561 จนถึงวันที่ 30 กันยายน 2562 และมีสิทธิได้รับเงินอุดหนุนที่ได้มายื่นขอรับสิทธิ์ภายในวันที่ 30 กันยายน 2562 ให้จ่ายในอัตราเดือนละ 600 บาท นับตั้งแต่วันที่เด็กเกิด จนอายุครบ 6 ปี

หากไม่ได้ลงทะเบียนภายในปีงบประมาณ 2562 จะได้รับเงินนับตั้งแต่วันที่ลงทะเบียน ในอัตราเดือนละ 600 บาท จนอายุครบ 6 ปี

2.4 เด็กแรกเกิดที่เกิดตั้งแต่วันที่ 1 ตุลาคม 2562 เป็นต้นไป ให้จ่ายในอัตราเดือนละ 600 บาท นับตั้งแต่วันที่ยื่นขอรับสิทธิ์จนอายุครบ 6 ปี

3. กรมบัญชีกลางจะโอนเงินเข้าบัญชีธนาคารตามที่แจ้งไว้ในแบบ ดร.01

กรณีจ่ายเป็นเงินสดจะพิจารณาเป็นเฉพาะราย โดยอธิบดีกรมกิจการเด็กและเยาวชน หรือผู้ว่าราชการจังหวัดเป็นผู้พิจารณาเห็นชอบ และรับเงินสดที่กรมกิจการเด็กและเยาวชนหรือสำนักงานพัฒนาสังคมและความมั่นคงของมนุษย์จังหวัดแล้วแต่กรณี

4. ถ้ามีการขอเปลี่ยนแปลงบัญชีผู้รับเงิน

4.1 นำหลักฐานในการเป็นผู้อุปการะเลี้ยงดูเด็กอย่างบุตรจริง พร้อมยื่นคำร้องขอเปลี่ยนแปลงสิทธิผู้รับเงินอุดหนุนเพื่อการเลี้ยงดูเด็กแรกเกิด (ดร.09) แบบคำร้องขอลงทะเบียนเพื่อขอรับสิทธิเงินอุดหนุนเพื่อการเลี้ยงดูเด็กแรกเกิดได้ (ดร.01) และแบบรับรองสถานะของครัวเรือน (ดร.02) ที่องค์กรปกครองส่วนท้องถิ่นที่เคยลงทะเบียนไว้

4.2 ให้องค์กรปกครองส่วนท้องถิ่นจัดส่งคำร้องขอเปลี่ยนแปลงสิทธิให้กรมกิจการเด็กและเยาวชน หรือสำนักงานพัฒนาสังคมและความมั่นคงของมนุษย์จังหวัด หรือบ้านพักเด็กและครอบครัว เพื่อตรวจสอบข้อเท็จจริงตามเหตุผลที่แจ้งไว้ในแบบ ดร. 09

4.3 หากพบว่าเป็นไปตามคำร้อง ขอให้องค์กรปกครองส่วนท้องถิ่นปิดประกาศและดำเนินการต่อไป

การสิ้นสุดสิทธิรับเงินอุดหนุนเพื่อการเลี้ยงดูเด็กแรกเกิด

การสิ้นสุดสิทธิรับเงินอุดหนุนเพื่อการเลี้ยงดูเด็กแรกเกิดในกรณี ดังต่อไปนี้

- 1) เด็กแรกเกิดอายุครบ 6 ปีบริบูรณ์
- 2) เด็กแรกเกิดถึงแก่ความตาย
- 3) ยื่นคำขอสละสิทธิ์เป็นลายลักษณ์อักษร
- 4) ตรวจพบข้อมูลอันเป็นเท็จ

5) ขาดคุณสมบัติตามระเบียบนี้ หมายถึง ไม่อยู่ในคุณสมบัติตามข้อ 4 ในระเบียบกรมกิจการเด็กและเยาวชน ว่าด้วยหลักเกณฑ์การจ่ายเงินอุดหนุนเพื่อการเลี้ยงดูเด็กแรกเกิด พ.ศ. 2562

กรณีที่มีการตรวจพบข้อมูลเป็นเท็จหรือขาดคุณสมบัติ ให้องค์กรปกครองส่วนท้องถิ่นระงับสิทธิ์การจ่ายเงิน และตรวจสอบข้อเท็จจริง

- หากตรวจสอบพบว่าข้อมูลตามที่ลงทะเบียนไว้เป็นเท็จ ให้สิ้นสุดสิทธิ์การรับเงินอุดหนุนเพื่อการเลี้ยงดูเด็กแรกเกิด

- หากตรวจสอบแล้วพบว่าข้อมูลที่ลงทะเบียนไว้เป็นความจริง ให้องค์กรปกครองส่วนท้องถิ่นยกเลิกการระงับสิทธิ์และจ่ายเงินต่อเนื่องให้ย้อนหลังนับตั้งแต่เดือนที่ระงับสิทธิ์

การติดตามพัฒนาการเด็ก

ให้องค์กรปกครองส่วนท้องถิ่นประสานแจ้งข้อมูลกลุ่มเด็กแรกเกิดในโครงการเงินอุดหนุนเพื่อการเลี้ยงดูเด็กแรกเกิดกับสถานบริการสาธารณสุขในพื้นที่ เพื่อติดตามพัฒนาการเด็กกลุ่มเป้าหมายอย่างต่อเนื่อง

ช่องทางการติดต่อ

1. กรมกิจการเด็กและเยาวชน (ดย.)

เลขที่ 618/1 ถนนนิคมมักกะสัน เขตราชเทวี กรุงเทพฯ 10400 เว็บไซต์ www.dcy.go.th

2. ศูนย์ปฏิบัติการโครงการเงินอุดหนุนเพื่อการเลี้ยงดูเด็กแรกเกิด (ศดร.)

เลขที่ 618/1 ถนนนิคมมักกะสัน เขตพญาไท กรุงเทพมหานคร 10400

โทร. 0 2255-5850-7 ต่อ 122 หรือ 123 หรือ 147 หรือ 02 651 - 6534 หรือเว็บไซต์

dcy.go.th

3. สำนักงานพัฒนาสังคมและความมั่นคงของมนุษย์จังหวัด (พมจ.)

4. องค์กรปกครองส่วนท้องถิ่น : สำนักงานเขต เมืองพัทยา เทศบาล องค์การบริหารส่วนตำบล

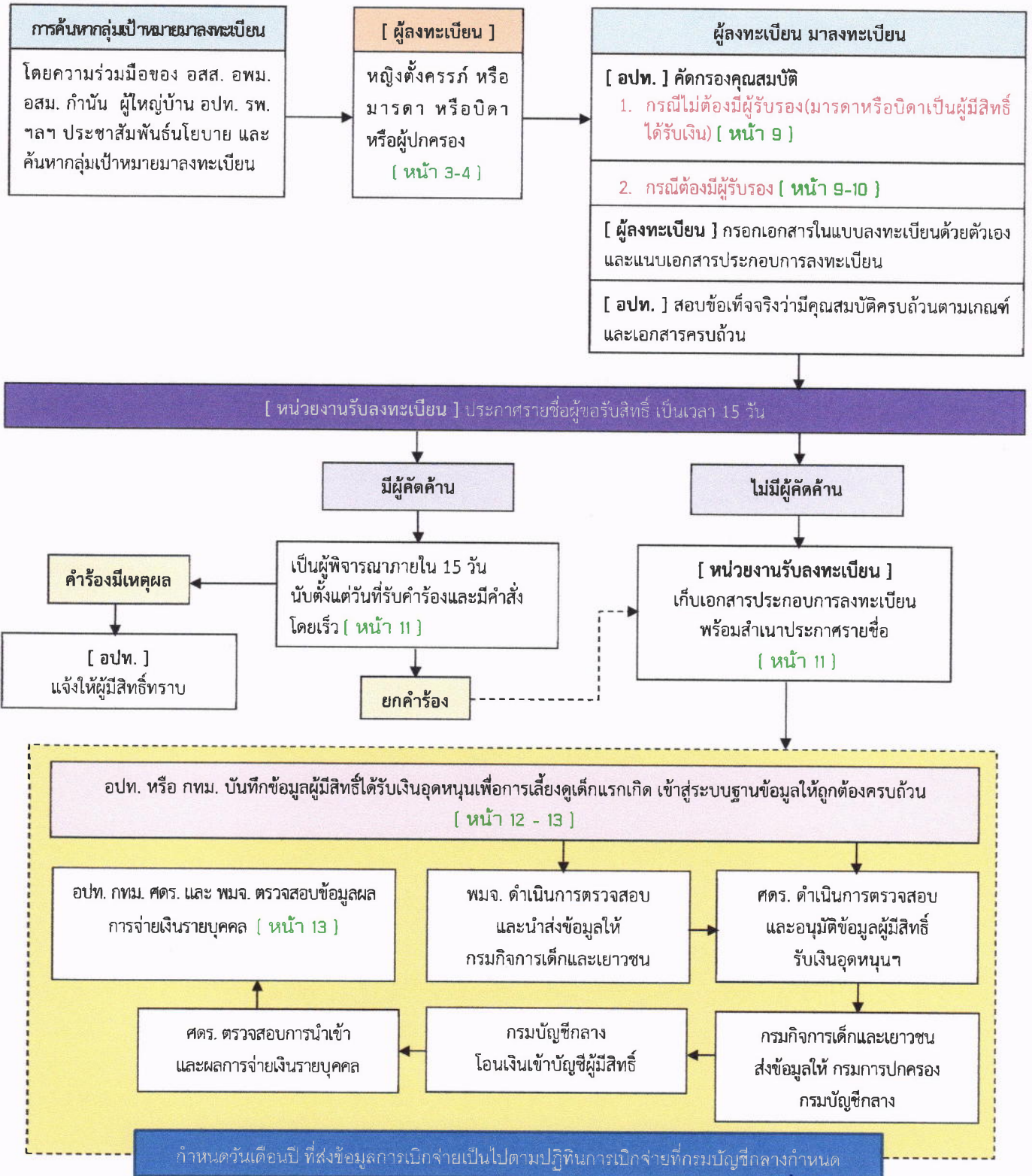
5. ศูนย์ช่วยเหลือสังคม OSCC โทร. 1300 ตลอด 24 ชั่วโมง

6. ศูนย์ดำรงธรรม โทร. 1567

เมื่อหน่วยรับร้องเรียน ตามข้อ 3 ข้อ 4 ข้อ 5 และข้อ 6 ได้รับข้อร้องเรียนและข้อเสนอแนะแล้ว ให้ประสานข้อมูลไปยังกรมกิจการเด็กและเยาวชน หรือสำนักงานพัฒนาสังคมและความมั่นคงของมนุษย์จังหวัด เพื่อบันทึกข้อมูลในระบบฐานข้อมูลเงินอุดหนุนเพื่อการเลี้ยงดูเด็กแรกเกิด และดำเนินการตามแต่กรณีต่อไป

แผนผังกระบวนการงาน โครงการเงินอุดหนุนเพื่อการเลี้ยงดูเด็กแรกเกิด

การลงทะเบียน



- ศตร. หมายถึง ศูนย์ปฏิบัติการโครงการเงินอุดหนุน
เพื่อการเลี้ยงดูเด็กแรกเกิด
- กทม. หมายถึง สำนักงานเขต กรุงเทพมหานคร
- พมจ. หมายถึง สำนักงานพัฒนาสังคมและความมั่นคงของมนุษย์
- อสส. หมายถึง อาสาสมัครสาธารณสุข
- อปท. หมายถึง องค์การบริหารส่วนตำบล/เทศบาล/เมืองพัทยา
- อสม. หมายถึง อาสาสมัครสาธารณสุขประจำหมู่บ้าน
- อพม. หมายถึง อาสาสมัครพัฒนาสังคมและความมั่นคงของมนุษย์



แบบคำร้องขอลงทะเบียน
เพื่อขอรับสิทธิเงินอุดหนุนเพื่อการเลี้ยงดูเด็กแรกเกิด ปีงบประมาณ

หน่วยงานรับลงทะเบียน.....

วันที่.....เดือน.....พ.ศ.....

1. ข้อมูลผู้ลงทะเบียน เป็นผู้ลงทะเบียนตามโครงการเพื่อสวัสดิการแห่งรัฐ
- 1.1 บิดา มารดา ผู้ปกครอง ความสัมพันธ์กับเด็กแรกเกิด ระบุ.....
- 1.2 เด็กชาย เด็กหญิง นาย นาง นางสาว.....
- 1.3 เลขประจำตัวประชาชน - - - -
- 1.4 เกิดเมื่อวันที่.....เดือน..... พ.ศ..... อายุ.....ปี
- 1.5 สัญชาติ.....
- 1.6 ที่อยู่ตามทะเบียนบ้าน
บ้านเลขที่..... หมู่ที่..... อาคาร/ตึก..... ชั้น..... เลขที่ห้อง..... หมู่บ้าน.....
ตรอก/ซอย..... ถนน..... ตำบล/แขวง.....
อำเภอ/เขต..... จังหวัด..... รหัสไปรษณีย์
- โทรศัพท์บ้าน - - โทรศัพท์มือถือ -
- 1.7 ที่อยู่ปัจจุบัน ใช้ที่อยู่ตามทะเบียนบ้าน
บ้านเลขที่..... หมู่ที่..... อาคาร/ตึก..... ชั้น..... เลขที่ห้อง..... หมู่บ้าน.....
ตรอก/ซอย..... ถนน..... ตำบล/แขวง.....
อำเภอ/เขต..... จังหวัด..... รหัสไปรษณีย์
- โทรศัพท์บ้าน - - โทรศัพท์มือถือ -
- 1.8 อาชีพ ไม่ได้ประกอบอาชีพ ประกอบอาชีพ ระบุ.....
- 1.9 การศึกษา ไม่ได้รับการศึกษา กำลังศึกษา.....
 จบการศึกษา (สูงสุด).....

2. ข้อมูลเด็ก (ตามสูติบัตร)

- 2.1 ชื่อ - นามสกุล เด็กชาย เด็กหญิง.....
- 2.2 เลขประจำตัวประชาชน - - - -
- 2.3 เกิดเมื่อวันที่.....เดือน..... พ.ศ.....

ข้อมูลมารดา

- 2.4 เด็กหญิง นาง นางสาว.....
- 2.5 เลขประจำตัวประชาชน - - - -
- 2.6 อายุ.....ปี 2.7 สัญชาติ.....
- 2.8 อาชีพ ไม่ได้ประกอบอาชีพ ประกอบอาชีพ ระบุ.....
- 2.9 การศึกษา ไม่ได้รับการศึกษา กำลังศึกษา..... จบการศึกษา (สูงสุด).....

ข้อมูลบิดา

- ไม่ปรากฏบิดา
- 2.10 เด็กชาย นาย.....
- 2.11 เลขประจำตัวประชาชน - - - -
- 2.12 อายุ.....ปี 2.13 สัญชาติ.....
- 2.14 อาชีพ ไม่ได้ประกอบอาชีพ ประกอบอาชีพ ระบุ.....
- 2.15 การศึกษา ไม่ได้รับการศึกษา กำลังศึกษา..... จบการศึกษา (สูงสุด).....

3. ช่องทางการรับเงินอุดหนุน (เลือกเพียง 1 ธนาคาร)

- ธนาคารกรุงไทย ประเภทบัญชี ออมทรัพย์
- ธนาคาร ธ.ก.ส. ประเภทบัญชี ออมทรัพย์
- ธนาคารออมสิน ประเภทบัญชีเงินฝากเนื้อเรียกชื่อบัญชี..... เลขที่บัญชี.....

4. ยื่นเอกสารหลักฐานประกอบการลงทะเบียน ดังนี้ (สำหรับเจ้าหน้าที่)

- 4.1 แบบคำร้องขอลงทะเบียน (ดร.01)
- 4.2 แบบรับรองสถานะของครัวเรือน (ดร.02)
- 4.3 สำเนาบัตรประจำตัวประชาชนของผู้ปกครอง
- 4.4 สำเนาสูติบัตรเด็กแรกเกิด
- 4.5 สำเนาสมุดบันทึกสุขภาพแม่และเด็ก (เฉพาะหน้าที่ปรากฏชื่อหญิงตั้งครรภ์)
ในกรณีที่สมุดสูญหายให้ใช้สำเนาหน้า 1 ประวัติหญิงตั้งครรภ์พร้อมให้เจ้าหน้าที่สาธารณสุขบันทึกข้อมูล และรับรองสำเนา
- 4.6 สำเนาหน้าแรกของสมุดบัญชีเงินฝากของผู้ที่จะรับเงินอุดหนุนเพื่อการเลี้ยงดูเด็กแรกเกิด
(ธนาคารกรุงไทย หรือธนาคารออมสิน หรือธนาคารเพื่อการเกษตรและสหกรณ์การเกษตร)
- 4.7 หนังสือรับรองรายได้หรือใบรับรองเงินเดือน (ของทุกคนที่มีรายได้ประจำเป็นสมาชิกในครัวเรือนที่เป็นเจ้าหน้าที่ของรัฐ พนักงานรัฐวิสาหกิจ หรือพนักงานบริษัท) จำนวน.....ใบ
- 4.8 สำเนาเอกสาร หรือบัตรข้าราชการเจ้าหน้าที่ของรัฐ บัตรแสดงสถานะหรือตำแหน่งหรือเอกสารอื่นใด ของผู้รับรองคนที่ 1 และผู้รับรองคนที่ 2

ข้าพเจ้าขอรับรองว่าข้อความและเอกสารที่ได้ยื่นนี้เป็นความจริงทุกประการ และยินยอมให้เปิดเผยข้อมูลส่วนบุคคลของข้าพเจ้าแก่หน่วยงานของรัฐที่เกี่ยวข้อง ยินยอมให้นำข้อมูลในบัตรประจำตัวประชาชนพร้อมภาพถ่ายไปใช้เพื่อตรวจสอบสถานะบุคคลในฐานข้อมูลทะเบียนราษฎร ข้อมูลทางการเงินและทรัพย์สิน หากข้อความและเอกสารที่ยื่นเรื่องนี้เป็นเท็จ ข้าพเจ้ายินยอมคืนเงินในส่วนที่รับไปโดยไม่มีสิทธิ หรือยินยอมให้หักจากสวัสดิการอื่น หรือหักจากบัญชีเงินฝากธนาคารของข้าพเจ้าได้ ในการนี้ข้าพเจ้ายินยอรับข้อมูลข่าวสารเพื่อส่งเสริมสุขภาพของแม่และเด็กผ่านช่องทางต่าง ๆ

(ลงชื่อ).....ผู้ลงทะเบียน (ลงชื่อ).....ผู้รับลงทะเบียน
(.....) (.....)

วันที่ลงทะเบียน..... ตำแหน่ง.....
วันที่ลงทะเบียน.....

.....ติดตามรอยปรุ.....

หมายเหตุ : สำหรับเก็บไว้เป็นหลักฐานเพื่อยืนยันการลงทะเบียนเพื่อขอรับสิทธิเงินอุดหนุนเพื่อการเลี้ยงดูเด็กแรกเกิด

1. หน่วยงานรับลงทะเบียน.....วันที่.....เดือน..... พ.ศ.

- 1.1 ชื่อ-นามสกุล ผู้ลงทะเบียน.....
- 1.2 เลขประจำตัวประชาชน - - - -
- 1.3 ชื่อ - นามสกุล เด็กแรกเกิด เด็กชาย เด็กหญิง.....
- 1.4 เลขประจำตัวประชาชน - - - -

2. ยื่นเอกสารหลักฐานประกอบการลงทะเบียน ดังนี้ (สำหรับเจ้าหน้าที่)

- แบบคำร้องขอลงทะเบียน (ดร.01)
- แบบรับรองสถานะของครัวเรือน (ดร.02)
- สำเนาบัตรประจำตัวประชาชนของผู้ปกครอง
- สำเนาสูติบัตรเด็กแรกเกิด
- สำเนาสมุดบันทึกสุขภาพแม่และเด็ก (เฉพาะหน้าที่ปรากฏชื่อหญิงตั้งครรภ์)
ในกรณีที่สมุดสูญหายให้ใช้สำเนาหน้า 1 ประวัติหญิงตั้งครรภ์พร้อมให้เจ้าหน้าที่สาธารณสุขบันทึกข้อมูล และรับรองสำเนา
- สำเนาหน้าแรกของสมุดบัญชีเงินฝากของผู้ที่จะรับเงินอุดหนุนเพื่อการเลี้ยงดูเด็กแรกเกิด
(ธนาคารกรุงไทย ธนาคารออมสิน ธนาคารเพื่อการเกษตรและสหกรณ์การเกษตร)
- หนังสือรับรองเงินเดือนหรือใบรับรองเงินเดือน (ของทุกคนที่เป็นสมาชิกในครัวเรือนที่เป็นเจ้าหน้าที่ของรัฐ พนักงานรัฐวิสาหกิจ พนักงานบริษัท หรือผู้มีรายได้ประจำ) จำนวน.....ใบ
- สำเนาเอกสาร หรือบัตรข้าราชการเจ้าหน้าที่ของรัฐ บัตรแสดงสถานะหรือตำแหน่งหรือเอกสารอื่นใด ของผู้รับรองคนที่ 1 และผู้รับรองคนที่ 2

(ลงชื่อ).....เจ้าหน้าที่รับลงทะเบียน
(.....)



แบบรับรองสถานะของครัวเรือน
ตารางแสดงจำนวนสมาชิกและรายได้ของครัวเรือน

ส่วนที่ 1 : ผู้ลงทะเบียน

ข้อมูลสมาชิกในครัวเรือนที่อาศัยอยู่จริงของผู้ลงทะเบียน

(กรณีต่างตัวที่มีบัตรประจำตัวซึ่งไม่มีสัญชาติไทย) สามารถกรอกข้อมูลตามแบบฟอร์มได้

ลำดับ ที่	เลขประจำตัวประชาชน	ชื่อ นามสกุล	อายุ	ความสัมพันธ์ กับเด็ก	อาชีพ	รายได้/เดือน	บัตรสวัสดิการ แห่งรัฐ	
							มี	ไม่มี

จำนวนสมาชิกของครัวเรือนทั้งหมด.....คน (นับรวมเด็กแรกเกิดด้วย)

รายได้รวมของครัวเรือน.....บาท/ปี รายได้เฉลี่ยสมาชิกของครัวเรือน.....บาท/คน/ปี

ข้าพเจ้าขอรับรองว่ารายชื่อที่ปรากฏข้างต้น เป็นสมาชิกในครัวเรือนที่อาศัยอยู่ติดต่อกันมาไม่น้อยกว่า 180 วัน ในรอบ 1 ปีที่ผ่านมา และสถานะของครัวเรือนของข้าพเจ้าเมื่อคำนวณแล้วมีรายได้เฉลี่ยไม่เกิน 100,000 บาท ต่อคน ต่อปี ข้าพเจ้าตกลงยินยอมให้เปิดเผยข้อมูลส่วนบุคคลแก่หน่วยงานของรัฐที่เกี่ยวข้อง และยินยอมให้หน่วยงานของรัฐร้องขอ สอบถาม และใช้ข้อมูลส่วนบุคคล ในบัตรประจำตัวประชาชน พร้อมภาพใบหน้าของข้าพเจ้า หากข้อมูลข้างต้นไม่ถูกต้องตรงความเป็นจริง ข้าพเจ้าตกลงยินยอมให้ระงับสวัสดิการและประโยชน์อื่น ๆ รวมทั้งคืนเงินที่ได้รับ

ลงชื่อ.....ผู้ลงทะเบียน

(.....)

วันที่ลงทะเบียน.....

- หมายเหตุ : 1) รายได้เฉลี่ยคำนวณจากรายได้รวมของครัวเรือน หารด้วยจำนวนสมาชิกทั้งหมดของ ที่อาศัยอยู่ในครัวเรือนแห่งนั้น โดยนับรวมรายได้ในรอบปีของสมาชิกทุกคนที่อาศัยอยู่ในครัวเรือนแห่งนั้นติดต่อกันมาไม่น้อยกว่า 180 วันในรอบ 1 ปีที่ผ่านมา โดยให้นับรวมเด็กแรกเกิดด้วย ซึ่งสมาชิกของครัวเรือนมีความสัมพันธ์เป็นเครือญาติโดยสายโลหิต หรืออยู่กันด้วยกันฉันสามีภรรยา หรือด้วยเหตุอื่นตามกฎหมาย แต่ไม่นับรวมผู้ซึ่งเป็นลูกจ้างหรือผู้ซึ่งได้อนุญาตให้อยู่อาศัยด้วย
- 2) กรณีสมาชิกในครัวเรือนเป็นเจ้าหน้าที่ของรัฐ พนักงานบริษัท ผู้มีรายได้ประจำ ให้แนบหนังสือรับรองเงินเดือนหรือใบรับรองเงินเดือนของผู้มีรายได้ประจำ ด้วยทุกคน
- 3) กรณีสมาชิกในครัวเรือนที่มีอายุ 18 ปีขึ้นไป มีบัตรสวัสดิการแห่งรัฐทุกคน ไม่ต้องมีผู้รับรองสถานะของครัวเรือน

ส่วนที่ 2 : ผู้รับรอง

ข้อมูลผู้รับรองคนที่ 1 (กรุณาเขียนตัวบรรจง)

ข้าพเจ้า นาย นาง นางสาว นามสกุล.....

ตำแหน่ง สังกัดหน่วยงาน

โทรศัพท์.....

- รับรอง ผู้ลงทะเบียนอาศัยอยู่ในพื้นที่ของข้าพเจ้า เด็กแรกเกิดอาศัยอยู่กับผู้ปกครองในครัวเรือนที่สมาชิกมีรายได้เฉลี่ยไม่เกิน 100,000 บาท ต่อคน ต่อปี ตามที่ผู้ยื่นคำขอแสดงรายได้ข้างต้น
- ไม่รับรอง เนื่องจาก.....

(ลงชื่อ).....ผู้รับรองคนที่ 1
(.....)

ตำแหน่ง.....
วันที่.....

หมายเหตุ : ผู้รับรองคนที่ 1 : อาสาสมัครพัฒนาสังคมและความมั่นคงของมนุษย์ อาสาสมัครสาธารณสุขประจำหมู่บ้านหรือชุมชน อาสาสมัครสาธารณสุขชุมชนเมืองพัทยา อาสาสมัครสาธารณสุขกรุงเทพมหานคร คณะกรรมการชุมชนของกรุงเทพมหานคร ซึ่งปฏิบัติงานในหมู่บ้านหรือชุมชนที่ตั้งอยู่ในเขตพื้นที่ขององค์กรปกครองส่วนท้องถิ่นแห่งนั้น กรุงเทพมหานคร หากไม่มีผู้รับรองคนที่ 1 ให้ข้าราชการที่ดำรงตำแหน่งในระดับปฏิบัติการขึ้นไปหรือเทียบเท่าที่ปฏิบัติหน้าที่ในกรุงเทพมหานครเป็นผู้รับรองได้

ข้อมูลผู้รับรองคนที่ 2 (กรุณาเขียนตัวบรรจง)

ข้าพเจ้า นาย นาง นางสาว นามสกุล.....

ตำแหน่ง สังกัดหน่วยงาน

โทรศัพท์.....

- รับรอง ผู้ลงทะเบียนอาศัยอยู่ในพื้นที่ข้าพเจ้า เด็กแรกเกิดอาศัยอยู่กับผู้ปกครองในครัวเรือนที่มีรายได้ไม่เกิน 100,000 บาท ต่อ ต่อปี ตามที่ผู้ยื่นคำขอแสดงรายได้ข้างต้น
- ไม่รับรอง เนื่องจาก.....

(ลงชื่อ).....ผู้รับรองคนที่ 2
(.....)

ตำแหน่ง.....
วันที่.....

หมายเหตุ : ผู้รับรองคนที่ 2 : ประธานอาสาสมัครพัฒนาสังคมและความมั่นคงของมนุษย์ประจำตำบล ประธานชุมชน กำนัน ผู้ใหญ่บ้าน ผู้ช่วยผู้ใหญ่บ้าน ข้าราชการสถานบริการสาธารณสุขในระดับตำบล ข้าราชการหรือพนักงานส่วนท้องถิ่นที่ดำรงตำแหน่งในระดับปฏิบัติการขึ้นไป หรือเทียบเท่า ที่ปฏิบัติหน้าที่ในท้องที่หรือท้องถิ่นแห่งนั้น (ต้องมีใช้ข้าราชการหรือพนักงานส่วนท้องถิ่น ที่ได้รับมอบหมายในการรับลงทะเบียน)

ส่วนที่ 3 : การปิดประกาศ (สำหรับหน่วยงานรับลงทะเบียน)

เด็กหญิง/เด็กชาย/นาย/นางสาว.....

เป็นผู้ปกครองที่มีสิทธิรับเงินอุดหนุนเพื่อการเลี้ยงดูเด็กแรกเกิด ที่ได้ปิดประกาศ 15 วันแล้ว

ตามประกาศ (ชื่อ อปท.)..... ลงวันที่..... ลำดับที่.....

(ลงชื่อ) เจ้าหน้าที่รับลงทะเบียน
(.....)

วันที่