



แผนปฏิบัติการ  
ในการป้องกันและบรรเทาสาธารณภัย  
พ.ศ. ๒๕๕๘

องค์การบริหารส่วนตำบลดงมูลเหล็ก  
อำเภอเมืองเพชรบูรณ์ จังหวัดเพชรบูรณ์

## คำนำ

สาธารณสุขมีแนวโน้มเกิดขึ้นอย่างต่อเนื่องและซับซ้อนมากขึ้น การเปลี่ยนแปลงสภาพภูมิอากาศโลก ความเสื่อมโทรมของทรัพยากรธรรมชาติและสิ่งแวดล้อม รวมทั้งการเปลี่ยนแปลงทางสังคมจากสังคมชนบท ไปสู่สังคมเมืองอย่างรวดเร็ว มีผลให้ประชาชนต้องเผชิญกับความเสี่ยงภัยและมีแนวโน้มที่จะได้รับอันตราย จากสาธารณสุขที่รุนแรงมากขึ้นเรื่อยๆ ทั้งภัยธรรมชาติ เช่น อุทกภัย วาตภัย ดินโคลนถล่ม ภัยหนาว และภัย จากการกระทำของมนุษย์ เช่น อัคคีภัย การรั่วไหลของสารเคมีวัตถุอันตราย

องค์กรปกครองส่วนท้องถิ่นเป็นหน่วยงานที่อยู่ใกล้ชิดกับประชาชนมากที่สุด มีบทบาท ภารกิจ ในการบริหารจัดการภัยพิบัติในลำดับแรก ก่อนที่หน่วยงานภายนอกจะเข้าไปให้ความช่วยเหลือ ซึ่งพระราชบัญญัติป้องกันและบรรเทาสาธารณภัย พ.ศ. ๒๕๕๐ ได้กำหนดให้องค์กรปกครองส่วนท้องถิ่นมีหน้าที่ ในการป้องกันและบรรเทาสาธารณภัย โดยให้ผู้บริหารองค์กรปกครองส่วนท้องถิ่นเป็นผู้อำนวยการท้องถิ่น มีหน้าที่ในการป้องกันและบรรเทาสาธารณภัยในท้องถิ่นของตน จึงถือได้ว่าการป้องกันและบรรเทาสาธารณภัย เป็นภารกิจสำคัญขององค์กรปกครองส่วนท้องถิ่นที่จะต้องเตรียมความพร้อม และพัฒนาขีดความสามารถ ในการเผชิญเหตุและให้ความช่วยเหลือผู้ประสบภัยหลังจากสถานการณ์ภัยยุติ

ดังนั้นองค์การบริหารส่วนตำบลคงมุลเหล็ก จึงได้จัดทำแผนปฏิบัติการในการป้องกันและบรรเทา สาธารณภัยขึ้นเพื่อใช้เป็นแนวทางปฏิบัติในการป้องกันและบรรเทาสาธารณภัยร่วมกับหน่วยงานต่างๆ ในพื้นที่ รับผิดชอบและพื้นที่ข้างเคียงอย่างเหมาะสมกับบริบทของพื้นที่และมีความสอดคล้องกับแผนการป้องกันและ บรรเทาสาธารณภัยจังหวัดรวมถึงแผนต่างๆ ที่เกี่ยวข้องเพื่อการป้องกัน ลดผลกระทบจากการเกิดสาธารณภัยที่มี ผลต่อชีวิต และทรัพย์สิน

(นายฉน ก้อนทอง)

นายกองค์การบริหารส่วนตำบลคงมุลเหล็ก

ผู้อำนวยการท้องถิ่น

สารบัญ

หน้า

คำนำ		I
สารบัญ		II
นิยามศัพท์		
<b>บทที่ ๑</b>	<b>บทนำ</b>	
	วัตถุประสงค์	๑
	แผนที่ องค์การบริหารส่วนตำบลดงมูลเหล็ก	๓
<b>บทที่ ๒</b>	<b>ข้อมูลพื้นฐานของ องค์การบริหารส่วนตำบลดงมูลเหล็ก</b>	
	๒.๑ ลักษณะทางภูมิศาสตร์	๔
	๒.๒ ประชากร	๔
	๒.๓ ลักษณะการประกอบอาชีพ	๔
	๒.๔ สถิติการเกิดสาธารณสุข	๔
	๒.๕ ข้อมูลความเสี่ยงภัย	๕
	๒.๖ การประเมินความเสี่ยงภัยของ องค์การบริหารส่วนตำบลดงมูลเหล็ก	๖
<b>บทที่ ๓</b>	<b>การจัดตั้งกองอำนวยการป้องกันและบรรเทาสาธารณภัยในเขตพื้นที่</b>	๗
	๓.๑ องค์การปฏิบัติ	๘
	๓.๒ โครงสร้างและหน้าที่ของกองอำนวยการป้องกันและบรรเทาสาธารณภัย	๙
<b>บทที่ ๔</b>	<b>การปฏิบัติก่อนเกิดสาธารณภัย</b>	
	๔.๑ วัตถุประสงค์	๑๑
	๔.๒ หลักการปฏิบัติ	๑๑
	๔.๒.๑ การป้องกันและลดผลกระทบ	
	๔.๒.๒ การเตรียมความพร้อม	
	๔.๒.๓ การอพยพ	
<b>บทที่ ๕</b>	<b>การปฏิบัติขณะเกิดภัย</b>	
	๕.๑ วัตถุประสงค์	๑๙
	๕.๒ ระดับความรุนแรงของสาธารณภัย	๑๙
	๕.๓ หลักการปฏิบัติ	๒๐
	๕.๓.๑ การเตรียมพร้อมรับสถานการณ์	๒๐
	(๑) การเฝ้าระวังและติดตามสถานการณ์	
	(๒) การประเมินสถานการณ์	
	(๓) การแจ้งเตือนภัย	
	๕.๓.๒ การปฏิบัติในภาวะฉุกเฉิน	๒๒

	หน้า
<b>บทที่ ๖</b>	<b>การปฏิบัติหลังเกิดภัย</b>
	๖.๑ วัตถุประสงค์ ๒๙
	๖.๒ หลักการปฏิบัติ ๒๙
	๖.๓ การปฏิบัติ ๒๙
	๖.๓.๑ การฟื้นฟูผู้ประสบภัย ๒๙
	๖.๓.๒ การฟื้นฟูโครงสร้างพื้นฐานและสิ่งสาธารณูปโภคต่างๆ ๓๑
	๖.๓.๓ การติดตามและประเมินผล ๓๓
<b>บทที่ ๗</b>	<b>การสื่อสาร</b> ๓๔

#### ภาคผนวก

- ก. ยุทธศาสตร์/แผนงาน/โครงการ/ที่เกี่ยวข้องกับการป้องกันและบรรเทาสาธารณภัยของ  
องค์การบริหารส่วนตำบลดงมูลเหล็ก
  - ข. บัญชีรายชื่อองค์กรสาธารณกุศล
  - ค. บัญชีเครื่องจักรกล ยานพาหนะ และเครื่องมืออุปกรณ์ที่ใช้งานป้องกันและบรรเทาสา  
ธารณภัย ขององค์การบริหารส่วนตำบลดงมูลเหล็กและพื้นที่ข้างเคียง
  - ฅ. รายชื่อเจ้าหน้าที่ องค์กรเครือข่าย และอาสาสมัคร
  - ง. บัญชียานพาหนะเพื่อการอพยพ
  - จ. พื้นที่ปลอดภัยที่สามารถใช้เป็นศูนย์พักพิงชั่วคราว
  - ฉ. แบบรายงานเหตุด่วนสาธารณภัย
  - ช. แบบรายงานสถานการณ์ภัย
  - ซ. หนังสือรับรองผู้ประสบภัย
-

## สารบัญแผนภูมิ

หน้า

แผนภูมิที่ ๑	วัฏจักรของการบริหารจัดการสาธารณภัย(Disaster Management cycle)	๑
แผนภูมิที่ ๒	โครงสร้างกองอำนาจการป้องกันและบรรเทาสาธารณภัย องค์การบริหารส่วนตำบลดงมูลเหล็ก	๗
แผนภูมิที่ ๓	โครงสร้างการบังคับบัญชาการของกองอำนาจการป้องกันและบรรเทาสาธารณภัยในเขตพื้นที่	๑๐
แผนภูมิที่ ๔	โครงสร้างศูนย์อำนาจการเฉพาะกิจ	๒๑
แผนภูมิที่ ๕	การสื่อสารของกองอำนาจการป้องกันและบรรเทาสาธารณภัยองค์การบริหารส่วนตำบลดงมูลเหล็ก	๓๕

## นิยามศัพท์

**การป้องกัน (Prevention)** หมายถึง มาตรการและกิจกรรมต่างๆ ที่กำหนดขึ้นล่วงหน้า ทั้งทางด้านโครงสร้าง (Structural Approach) และที่มิใช่ด้านโครงสร้าง (Non Structural Approach) เพื่อลดหรือควบคุมผลกระทบในทางลบจากสาธารณภัย

**การลดผลกระทบ (Mitigation)** หมายถึง กิจกรรมหรือวิธีการต่างๆ เพื่อหลีกเลี่ยงและลดผลกระทบทางลบจากสาธารณภัย และยังหมายถึงการลดและป้องกันมิให้เกิดเหตุหรือลดโอกาสที่อาจก่อให้เกิดสาธารณภัย

**การเตรียมความพร้อม (Preparedness)** หมายถึง มาตรการและกิจกรรมที่ดำเนินการล่วงหน้าก่อนเกิดสาธารณภัย เพื่อเตรียมพร้อมการจัดการในสถานการณ์ฉุกเฉิน ให้สามารถรับมือกับผลกระทบจากสาธารณภัยได้อย่างทันการณ์ และมีประสิทธิภาพ

**การจัดการในภาวะฉุกเฉิน (Emergency Management)** หมายถึง การจัดตั้งองค์กรและการบริหารจัดการจัดการด้านต่างๆ เพื่อรับมือขอในการจัดการสถานการณ์ฉุกเฉินทุกรูปแบบ โดยเฉพาะอย่างยิ่งการเตรียมความพร้อมรับมือและการฟื้นฟูบูรณะ

**การฟื้นฟูบูรณะ (Rehabilitation)** หมายถึง การฟื้นฟูสภาพเพื่อให้สิ่งที่ถูกต้องหรือได้รับความเสียหายจากสาธารณภัยได้รับการช่วยเหลือ แก้ไขให้กลับคืนสู่สภาพเดิมหรือดีกว่าเดิม รวมทั้งให้ผู้ประสบภัยสามารถดำรงชีวิตตามสภาพปกติได้โดยเร็ว

**หน่วยงานของรัฐ** หมายถึง ส่วนราชการ รัฐวิสาหกิจ องค์กรมหาชน และหน่วยงานอื่นของรัฐ แต่ไม่หมายความรวมถึงองค์กรปกครองส่วนท้องถิ่น

**องค์กรปกครองส่วนท้องถิ่น** หมายถึง องค์กรบริหารส่วนตำบล เทศบาล องค์กรบริหารส่วนจังหวัด เมืองพัทยา และองค์กรปกครองส่วนท้องถิ่นอื่นที่มีกฎหมายจัดตั้ง

**องค์กรปกครองส่วนท้องถิ่นแห่งพื้นที่** หมายถึง องค์กรบริหารส่วนตำบล เทศบาล เมืองและองค์กรปกครองส่วนท้องถิ่นอื่นที่มีกฎหมายจัดตั้ง แต่ไม่หมายรวมถึงองค์กรบริหารส่วนจังหวัด และกรุงเทพมหานคร

**ผู้บัญชาการป้องกันและบรรเทาสาธารณภัยแห่งชาติ** หมายถึง รัฐมนตรีว่าการกระทรวงมหาดไทย

**รองผู้บัญชาการป้องกันและบรรเทาสาธารณภัยแห่งชาติ** หมายถึง ปลัดกระทรวงมหาดไทย

**ผู้อำนวยการกลาง** หมายถึง อธิบดีกรมป้องกันและบรรเทาสาธารณภัย

**ผู้อำนวยการจังหวัด** หมายถึง ผู้ว่าราชการจังหวัด

**รองผู้อำนวยการจังหวัด** หมายถึง นายกองการบริหารส่วนจังหวัด

**ผู้อำนวยการอำเภอ** หมายถึง นายอำเภอ

**ผู้อำนวยการท้องถิ่น** หมายถึง นายกองการบริหารส่วนตำบล, นายกเทศมนตรี

**ผู้ช่วยผู้อำนวยการท้องถิ่น** หมายถึง ปลัดองค์กรปกครองส่วนท้องถิ่น

**เจ้าพนักงาน** หมายถึง ผู้ซึ่งได้รับแต่งตั้งให้ปฏิบัติหน้าที่ในการป้องกันและบรรเทาสาธารณภัยในพื้นที่ต่างๆ ตามพระราชบัญญัติป้องกันและบรรเทาสาธารณภัย พ.ศ. ๒๕๕๐

**กองอำนาจการป้องกันและบรรเทาสาธารณภัยจังหวัด** หมายถึง องค์กรปฏิบัติในการป้องกันและบรรเทาสาธารณภัยในเขตพื้นที่จังหวัด

**กองอำนาจการป้องกันและบรรเทาสาธารณภัยอำเภอ** หมายถึง องค์กรปฏิบัติในการป้องกันและบรรเทาสาธารณภัยในเขตอำเภอ และทำหน้าที่ช่วยเหลือจังหวัดในการป้องกันและบรรเทาสาธารณภัย

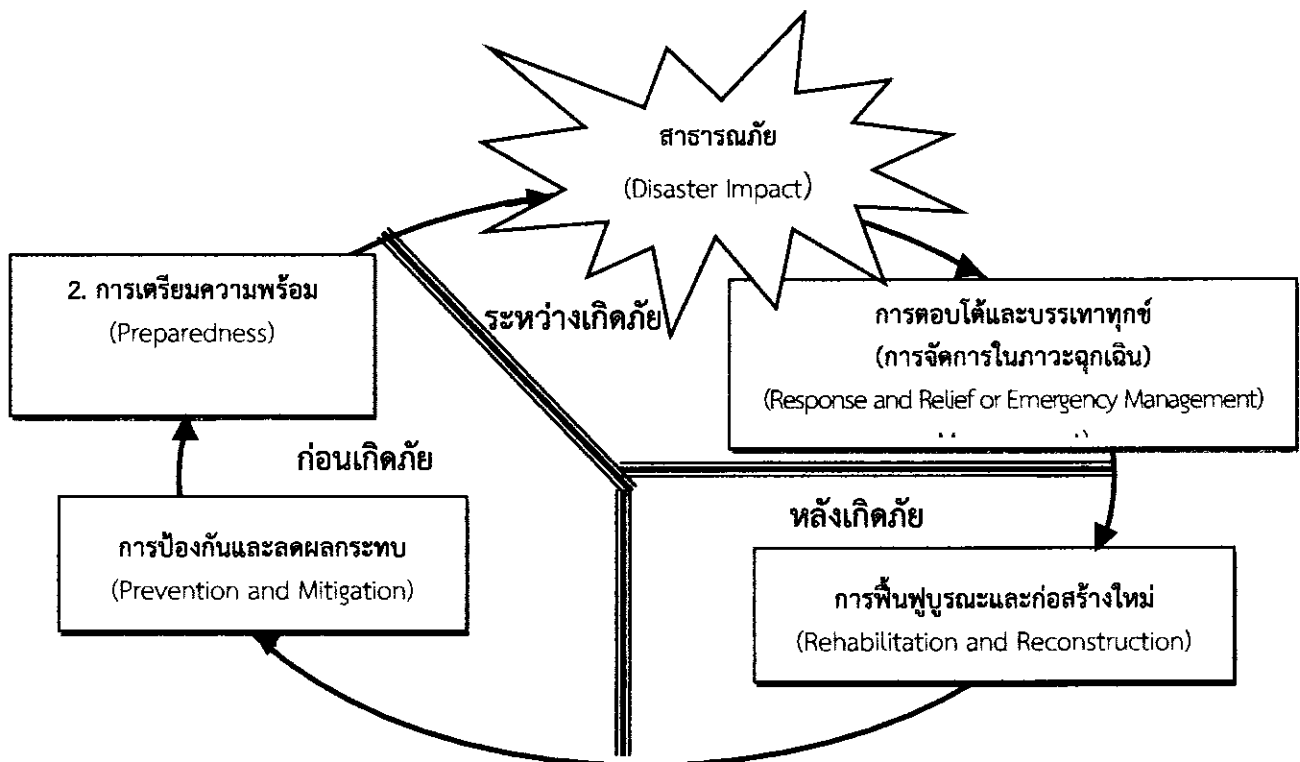
**กองอำนาจการป้องกันและบรรเทาสาธารณภัยท้องถิ่นแห่งพื้นที่** หมายถึง องค์กรปฏิบัติในการป้องกันและบรรเทาสาธารณภัยในเขตองค์กรบริหารส่วนตำบล/เทศบาล และเป็นหน่วยเผชิญเหตุเมื่อเกิดสาธารณภัยขึ้นในพื้นที่

## บทที่ ๑ บทนำ

ในปัจจุบันสถานการณ์สาธารณสุขภัยหรือภัยพิบัติทางธรรมชาติ เช่น อุทกภัย ดินโคลนถล่ม แผ่นดินไหว พายุฤดูร้อนที่เกิดขึ้น มีความถี่และความรุนแรงมากขึ้น ภัยพิบัติดังกล่าวมีปัจจัยหลักมาจากการกระทำของมนุษย์ เช่น การตัดไม้ การใช้ทรัพยากรธรรมชาติอย่างฟุ่มเฟือย การขยายตัวของชุมชนเมือง และภาคอุตสาหกรรมที่ทำให้สายสิ่งแวดล้อม เป็นสาเหตุที่ทำให้โลกมีการเปลี่ยนแปลงสภาพภูมิอากาศ เกิดสภาพอากาศแปรปรวน ร้อนจัด และอากาศที่หนาวจัด หรือเกิดฝนตกในปริมาณมากเป็นเวลานานส่งผลให้เกิดน้ำท่วมหนัก และแผ่นดินถล่ม ดังที่เกิดขึ้นในพื้นที่จังหวัดทางภาคใต้ของประเทศไทย ซึ่งภัยพิบัติดังกล่าวได้ส่งผลกระทบต่อชีวิตความเป็นอยู่ และสร้างความเสียหายแก่ทรัพย์สินของ ประชาชน ชุมชน และของรัฐ

การบริหารจัดการสาธารณสุขภัยอย่างมีประสิทธิภาพเพื่อสร้างความปลอดภัยในชีวิตและทรัพย์สินของ ประชาชนและของรัฐจึงจำเป็นต้องมีการปฏิบัติอย่างเชื่อมโยงกันตามวัฏจักรการบริหารจัดการสาธารณสุข ภัย ตั้งแต่ระยะก่อนเกิดภัย ระหว่างเกิดภัย และหลังเกิดภัย ตามแผนภูมิที่ ๑ ประกอบด้วย การป้องกันและลดผลกระทบ การเตรียมความพร้อม การบริหารจัดการในภาวะฉุกเฉิน และการจัดการหลังเกิดภัย

แผนภูมิที่ ๑ : วัฏจักรการบริหารจัดการสาธารณสุขภัย (Disaster Management Cycle)



### ๑.๑ วัตถุประสงค์

- ๑) เพื่อสร้างเสริมความรู้ ความเข้าใจ และความตระหนักเกี่ยวกับสาธารณสุขภัยให้แก่ประชาชน และชุมชน
- ๒) เพื่อให้ประชาชนและชุมชนเข้ามามีส่วนร่วมในการจัดทำแผนฯ มีการเตรียมความพร้อม และมีความเชื่อมั่นในการป้องกันและบรรเทาสาธารณสุขภัยในชุมชนของตนเอง
- ๓) เพื่อพัฒนาขีดความสามารถด้านการป้องกันและบรรเทาสาธารณสุขภัยให้มีประสิทธิภาพ สามารถลดความสูญเสียที่เกิดจากภัยพิบัติให้เหลือน้อยที่สุด
- ๔) เพื่อให้ประชาชนที่ประสบภัยได้รับการช่วยเหลือฟื้นฟูอย่างทั่วถึงและทันเวลา

- ๕) เพื่อบูรณาการระบบการสั่งการในการป้องกันและบรรเทาสาธารณภัยอย่างมีประสิทธิภาพ  
๖) เพื่อสร้างระบบบริหารจัดการสาธารณภัยที่ดี และสอดคล้องกับวิถีจักรการเกิดภัย

## ๑.๒ แหล่งที่มาของงบประมาณ

### ๑.๒.๑ ภาวะปกติ

องค์การบริหารส่วนตำบลดงมูลเหล็ก ได้จัดทำกรอบการจัดสรรงบประมาณรายจ่ายประจำปีงบประมาณ พ.ศ. ๒๕๕๘ ด้านการป้องกันและบรรเทาสาธารณภัย ดังนี้

(๑) กำหนดให้มีแผนและขั้นตอนขององค์กรปกครองส่วนท้องถิ่นในการจัดให้มีเครื่องหมายสัญญาณหรือสิ่งอื่นใดในการแจ้งให้ประชาชนได้ทราบถึงการเกิดหรือจะเกิดสาธารณภัย

(๒) กำหนดให้มีแผนและขั้นตอนในการจัดหาวัสดุอุปกรณ์ เครื่องมือเครื่องใช้ และยานพาหนะเพื่อใช้ในการป้องกันและบรรเทาสาธารณภัยขององค์กรปกครองส่วนท้องถิ่น ฯลฯ

รายละเอียดตาม ภาคผนวก ก (แผนงาน/โครงการในการป้องกันและบรรเทาสาธารณภัยขององค์กรปกครองส่วนท้องถิ่น )

### ๑.๒.๒ ภาวะฉุกเฉิน

(๑) ใช้งบประมาณรายจ่ายประจำปีงบประมาณ พ.ศ. ๒๕๕๘ ของหน่วยงานองค์การบริหารส่วนตำบลดงมูลเหล็ก

(๒) ใช้จ่ายเงินสะสม ตามระเบียบกระทรวงมหาดไทยว่าด้วยการรับเงิน การเบิกจ่ายเงิน การฝากเงิน การเก็บรักษาเงิน และการตรวจเงินขององค์กรปกครองส่วนท้องถิ่น พ.ศ. ๒๕๔๗ และที่แก้ไขเพิ่มเติม พ.ศ. ๒๕๔๘ (ฉบับที่ ๒) พ.ศ. ๒๕๔๘

(๓) ใช้เงินอุดหนุนเฉพาะกิจ จากงบประมาณขององค์กรปกครองส่วนท้องถิ่นตามระเบียบกระทรวงมหาดไทยว่าด้วยวิธีการงบประมาณขององค์กรปกครองส่วนท้องถิ่น พ.ศ. ๒๕๔๑ และหลักเกณฑ์ว่าด้วยการตั้งงบประมาณเพื่อการช่วยเหลือประชาชนตามอำนาจ หน้าที่ขององค์การบริหารส่วนจังหวัด เทศบาล และองค์การบริหารส่วนตำบล พ.ศ. ๒๕๔๓

ในการป้องกันและแก้ไขปัญหาสาธารณภัยเพื่อลดความสูญเสียและความเสียหายทั้งชีวิตและทรัพย์สินของประชาชนและของรัฐ

ในกรณีที่องค์กรปกครองส่วนท้องถิ่นพื้นที่ติดต่อกับหรือใกล้เคียงกับองค์การบริหารส่วนตำบลดงมูลเหล็กได้สนับสนุนการป้องกันและบรรเทาสาธารณภัยที่เกิดขึ้นในพื้นที่ให้ใช้งบประมาณขององค์การบริหารส่วนตำบลดงมูลเหล็ก

เมื่อมีความจำเป็นต้องได้รับความช่วยเหลือจากเจ้าหน้าที่หรือหน่วยงานของรัฐที่อยู่นอกเขตองค์กรปกครองส่วนท้องถิ่นแห่งพื้นที่ของตน ให้ผู้อำนวยการท้องถิ่นแจ้งผู้อำนวยการอำเภอหรือผู้อำนวยการจังหวัดแล้วแต่กรณี เพื่อสั่งการโดยเร็วต่อไป



# แผนที่ตำบลคงมูลเหล็ก



## บทที่ ๒

### ข้อมูลพื้นฐานขององค์การบริหารส่วนตำบลคงมูลเหล็ก

#### ๒.๑ ลักษณะทางภูมิศาสตร์ (ข้อมูลจากแผนพัฒนาของ องค์การบริหารส่วนตำบลคงมูลเหล็ก)

องค์การบริหารส่วนตำบลคงมูลเหล็ก ตำบลคงมูลเหล็ก อำเภอเมืองเพชรบูรณ์ จังหวัดเพชรบูรณ์ ตั้งอยู่ภาคเหนือมีพื้นที่ประมาณ ๔๘ ตารางกิโลเมตร หรือประมาณ ๓๐,๐๐๐ ไร่ มีลักษณะสภาพพื้นที่เป็นที่ราบลุ่ม มีอาณาเขตติดต่อ ดังนี้

ทิศเหนือติดต่อกับ ตำบลท่าพล อำเภอเมือง และตำบลช้างตะลูด อำเภอหล่มสัก จังหวัดเพชรบูรณ์

ทิศใต้ติดต่อกับ ตำบลนาป่า อำเภอเมือง จังหวัดเพชรบูรณ์

ทิศตะวันตกติดต่อกับ ตำบลนางั่วและตำบลสะเตียง อำเภอเมือง จังหวัดเพชรบูรณ์

ทิศตะวันออกติดต่อกับ ตำบลบ้านโคก อำเภอเมือง จังหวัดเพชรบูรณ์

#### ๒.๒ ประชากร (ข้อมูลจากแผนพัฒนาของ องค์การบริหารส่วนตำบลคงมูลเหล็ก)

๒.๒.๑ จำนวนประชากรและความหนาแน่นประชากร จากข้อมูลของสำนักทะเบียนราษฎรของ อำเภอ เมืองนครสวรรค์ เมื่อวันที่ ๑๕ เดือน เมษายน พ.ศ. ๒๕๕๘ พบว่าองค์การบริหารส่วนตำบลคงมูลเหล็ก มีจำนวนประชากรทั้งสิ้น ๙,๕๘๗ คน จำแนกเป็นชาย ๔,๗๔๓ คน หญิง ๔,๘๔๔ คน มีความหนาแน่นเฉลี่ย ๑๙๙ .คนต่อตารางกิโลเมตร มีจำนวนครัวเรือนทั้งสิ้น ๒,๔๒๕ ครัวเรือน

#### ๒.๓ ลักษณะการประกอบอาชีพ

๒.๓.๑ ประชาชนร้อยละ ๘๐ .ของ องค์การบริหารส่วนตำบลคงมูลเหล็ก ประกอบอาชีพเกษตรกรรม ทั้งนี้ เนื่องจากสภาพภูมิศาสตร์ที่เหมาะสมกับ... (เช่น การเพาะปลูก / การเลี้ยงสัตว์ / การประมง)

เฉลี่ยรายได้ประชากรต่อหัว/ต่อปี.๔๐,๐๐๐ บาท

๒.๔ สถิติการเกิดสาธารณภัยขององค์การบริหารส่วนตำบลคงมูลเหล็ก (ประวัติการเกิดภัยเรียงตามระดับความรุนแรงของภัยจากมาก ไปหาน้อย)

#### ๒.๔.๑ อุทกภัย/โคลนถล่ม

วัน เดือน ปี ที่เกิดภัย	สาเหตุการเกิด ภัย	พื้นที่ประสบ ภัย (หมู่ที่/ชุมชน)	จำนวน ครัวเรือน ที่ประสบภัย	เสียชีวิต (คน)	สูญหาย (คน)	บาดเจ็บ (คน)	มูลค่าความ เสียหาย (บาท)
๕ ส.ค. ๕๕	-	-	-	-	-	-	-
๒๕๕๖	น้ำล้นตลิ่ง	๓ , ๘	๕๐	-	-	-	๑๕๐}๐๐๐
๒๕๕๗	-	-	-	-	-	-	-

(ที่มา : องค์การบริหารส่วนตำบลคงมูลเหล็ก ข้อมูล ณ วันที่ ๑๕ เดือน มิถุนายน พ.ศ. ๒๕๕๘)

๒.๔.๒ วาตภัย

วัน เดือน ปี ที่เกิดภัย	สาเหตุการเกิด ภัย	พื้นที่ประสบภัย (หมู่ที่/ชุมชน)	จำนวนบ้านเรือน เสียหายทั้งหมด (หลัง)	จำนวนบ้านเรือน เสียหายบางส่วน (หลัง)	มูลค่าความ เสียหาย (บาท)
๓๐ ส.ค. ๕๕	-	-	-	-	-
๑๘ พ.ค. ๕๖	พายุฤดูร้อน	๗,๘	-	๖๐	๒๕๐,๐๐๐
๙ เม.ย. ๕๗	พายุฤดูร้อน	๑๐	-	๑	๙,๕๐๐
๑๓ พ.ค. ๕๗	พายุฤดูร้อน	๑๐	-	๒	๑๗,๐๙๐

(ที่มา : องค์การบริหารส่วนตำบลดงมูลเหล็ก ข้อมูล ณ วันที่ ๑๕ เดือน มิถุนายน พ.ศ. ๒๕๕๘)

๒.๔.๓ ภัยแล้ง

วัน เดือน ปี ที่เกิดภัย	สาเหตุการ เกิดภัย	พื้นที่ประสบภัย (หมู่ที่/ชุมชน)	จำนวนครัวเรือนที่ ประสบภัย	พื้นที่การเกษตร เสียหาย (ไร่)	จำนวนสัตว์ ที่ได้รับผลกระทบ (ตัว)
๒๕๕๕	-	-	-	-	-
๒๕๕๖	-	-	-	-	-
๒๕๕๗	-	-	-	-	-

(ที่มา : องค์การบริหารส่วนตำบลดงมูลเหล็ก ข้อมูล ณ วันที่ ๑๕ เดือน มิถุนายน พ.ศ. ๒๕๕๘)

๒.๔.๔ อัคคีภัย

วัน เดือน ปี ที่เกิดภัย	สาเหตุการ เกิดภัย	พื้นที่ประสบภัย (หมู่ที่/ชุมชน)	จำนวนครัวเรือน ที่ประสบภัย	เสียชีวิต (คน)	บาดเจ็บ (คน)	มูลค่า ความ เสียหาย (บาท)
๒๕๕๕	ไฟฟ้าลัดวงจร	๖	๑	-	-	๔๘,๐๐๐
๒๕๕๖	ไฟฟ้าลัดวงจร	๔	๑-	-	-	๕๐,๐๐๐
๒๕๕๗	ประมาท	๗	๑	-	-	๒๐๐,๐๐๐

(ที่มา : องค์การบริหารส่วนตำบลดงมูลเหล็ก ข้อมูล ณ วันที่ ๑๕ เดือน มิถุนายน พ.ศ. ๒๕๕๘)

๒.๕ ข้อมูลความเสี่ยงภัย  
พื้นที่เสี่ยงภัย

ที่	หมู่บ้าน/ชุมชน	ลักษณะทางกายภาพ	ประเภทภัยที่เกิดขึ้นบ่อยครั้ง/ คาดว่าจะเกิดขึ้น
๑	๒ , ๔	เป็นที่ราบลุ่มติดคลองไม้แดง	อุทกภัย,
๒	๑,๒,๔,๘	เป็นชุมชนหนาแน่น	อัคคีภัย
๓	๑๐,๗	เป็นที่ราบโล่งแจ้ง	วาตภัย

## ๒.๖ การประเมินความเสี่ยงของ องค์การบริหารส่วนตำบลงุมพลเหล็ก

จากข้อมูลสำคัญดังกล่าวเบื้องต้น ทำให้องค์การบริหารส่วนตำบลงุมพลเหล็ก มีความเสี่ยงต่อการเกิดสาธารณภัย ดังนี้ (เรียงจากความเสี่ยงมากไปหาน้อยตามลำดับ)

ลำดับที่	ประเภทของภัย	ลักษณะของการเกิดภัย
๑	อุทกภัย	น้ำล้นตลิ่งจากคลองไม้แดง
๒	วาตภัย	พายุฤดูร้อน
๓	อัคคีภัย	อากาศแห้งแล้ง, ชุมชนหนาแน่น

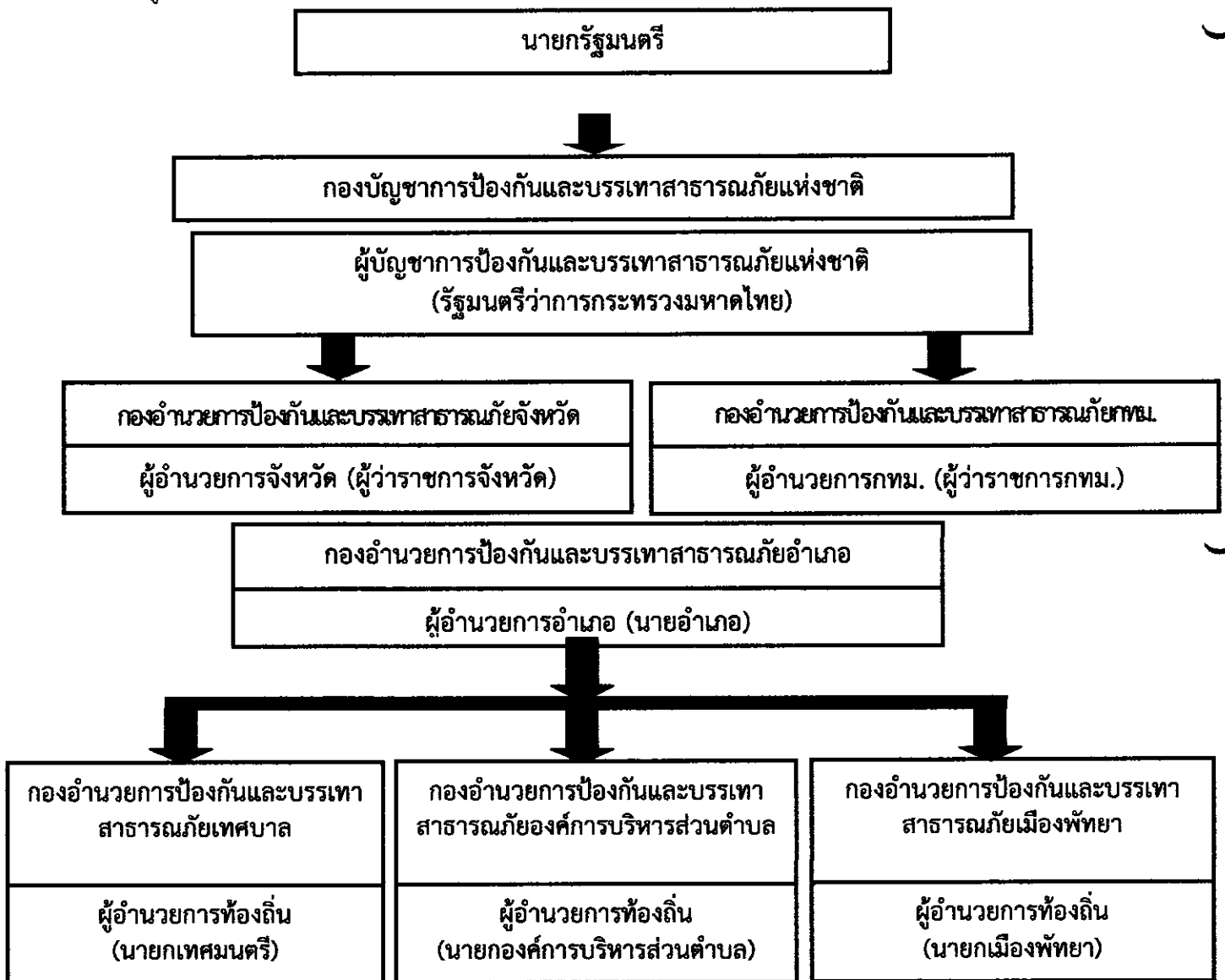
จากความเสี่ยงต่อภัยพิบัติ ดังกล่าวข้างต้น ส่งผลกระทบต่อชีวิตและทรัพย์สินของประชาชนและของรัฐ ดังนั้น องค์การบริหารส่วนตำบลงุมพลเหล็กจึงจัดทำแผนปฏิบัติการในการป้องกันและบรรเทาสาธารณภัย องค์การบริหารส่วนตำบลงุมพลเหล็ก พ.ศ. ๒๕๕๘ ขึ้นเพื่อป้องกันการสูญเสียชีวิต/ทรัพย์สินและบรรเทาความเดือดร้อนให้กับผู้ประสบภัย

บทที่ ๓

การจัดตั้งกองอำนวยการป้องกันและบรรเทาสาธารณภัยในเขตพื้นที่

๓.๑ องค์การปฏิบัติ

กองอำนวยการป้องกันและบรรเทาสาธารณภัยองค์การบริหารส่วนตำบลดงมูลเหล็ก เป็นองค์กรหลักในการบริหารจัดการสาธารณภัยในเขตพื้นที่ความรับผิดชอบ มีภารกิจในการอำนวยการป้องกันและบรรเทาสาธารณภัย รวมถึงควบคุมการปฏิบัติงาน ประสานการปฏิบัติกับภาคเอกชนและส่วนราชการหน่วยงานที่เกี่ยวข้องทำหน้าที่เป็นหน่วยงานของผู้อำนวยการท้องถิ่น และให้มีที่ทำการ โดยให้ใช้ที่ทำการองค์การบริหารส่วนตำบลดงมูลเหล็กเป็นสำนักงานของผู้อำนวยการฯ มี นายกององค์การบริหารส่วนตำบลดงมูลเหล็กเป็นผู้อำนวยการป้องกันและบรรเทาสาธารณภัย เป็นผู้ช่วยผู้อำนวยการ กำนัน ผู้ใหญ่บ้าน และภาคเอกชนในพื้นที่ร่วมปฏิบัติงานในกองอำนวยการป้องกันและบรรเทา สาธารณภัย รับผิดชอบในการป้องกันและบรรเทาสาธารณภัยในเขตองค์การบริหารส่วนตำบลดงมูลเหล็กเป็นหน่วยเผชิญเหตุเมื่อเกิดภัยพิบัติขึ้นในพื้นที่ โดยเชื่อมโยงการบังคับบัญชาและการปฏิบัติกับกองอำนวยการป้องกันและบรรเทาสาธารณภัยทุกระดับตามแผนภูมิที่ ๒



แผนภูมิที่ ๒ : โครงสร้างสายการบังคับบัญชาของกองบัญชาการป้องกันและบรรเทาสาธารณภัยแห่งชาติ และกองอำนวยการป้องกันและบรรเทาสาธารณภัยในเขตพื้นที่

### ๓.๒ ภารกิจของกองอำนาจการป้องกันและบรรเทาสาธารณภัยองค์การบริหารส่วนตำบลคงมูลเหล็ก

(๑) อำนาจการ ควบคุม กำกับดูแลการปฏิบัติงาน และประสานการปฏิบัติเกี่ยวกับการดำเนินการป้องกันและบรรเทาสาธารณภัยในเขตพื้นที่

(๒) สนับสนุนกองอำนาจการป้องกันและบรรเทาสาธารณภัยองค์การปกครองส่วนท้องถิ่นซึ่งมีพื้นที่ติดต่อ หรือใกล้เคียง หรือเขตพื้นที่อื่นเมื่อได้รับการร้องขอ

(๓) ประสานกับส่วนราชการและหน่วยงานที่เกี่ยวข้องในเขตพื้นที่ที่รับผิดชอบ รวมทั้งประสานความร่วมมือกับภาคเอกชนในการปฏิบัติการป้องกันและบรรเทาสาธารณภัยทุกขั้นตอน

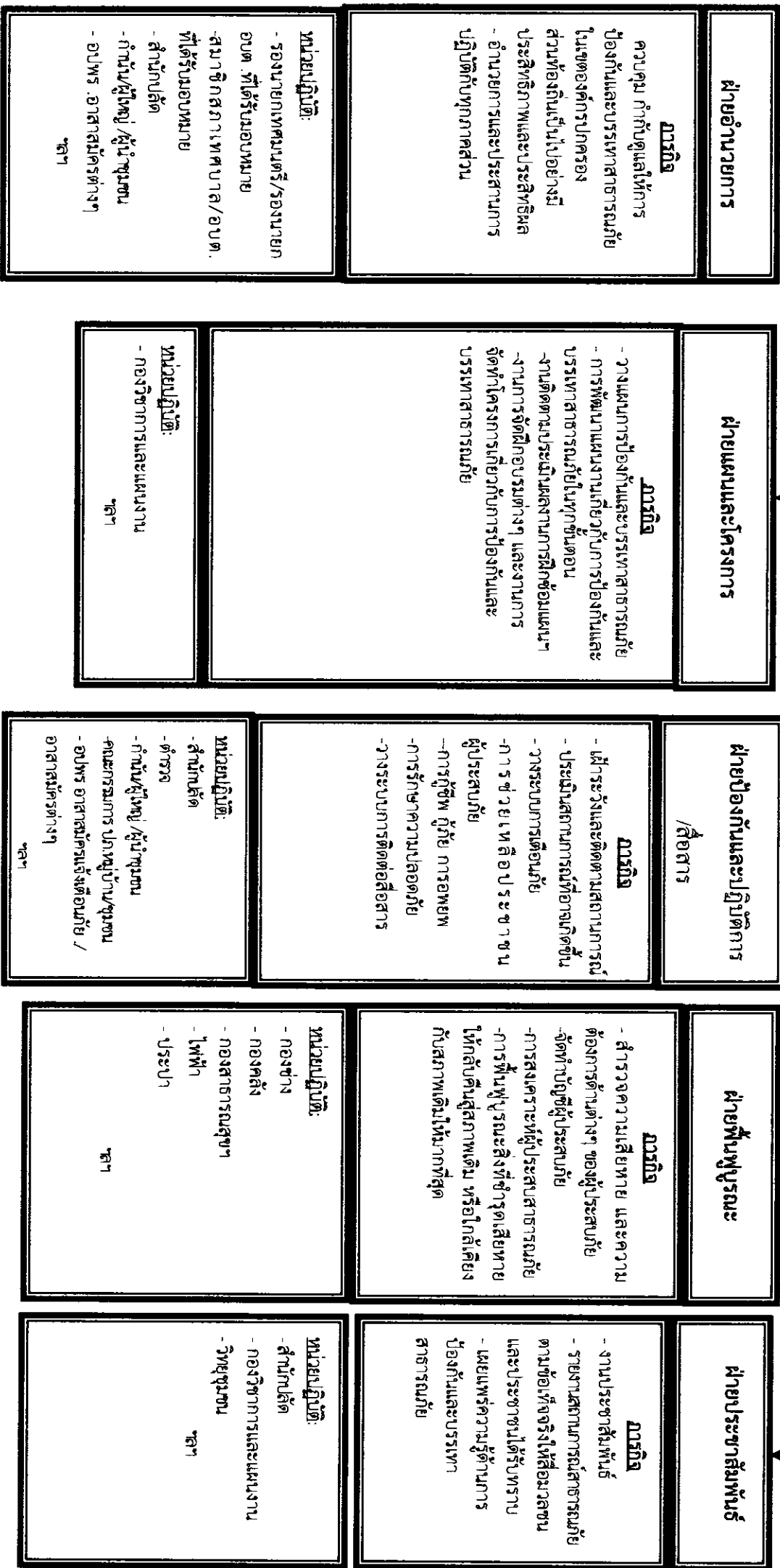
เมื่อคาดว่าจะเกิดหรือเกิดสาธารณภัยขึ้นในพื้นที่ใด ให้กองอำนาจการป้องกันและบรรเทาสาธารณภัยเขตพื้นที่เข้าควบคุมสถานการณ์ ปฏิบัติหน้าที่เพื่อช่วยเหลือประชาชนในพื้นที่โดยเร็ว และรายงานให้ผู้อำนาจการอำเภอทราบทันที

### ๓.๓ โครงสร้างและหน้าที่ของกองอำนาจการป้องกันและบรรเทาสาธารณภัยองค์การบริหารส่วนตำบลคงมูลเหล็ก

๓.๓.๑ โครงสร้างกองอำนาจการป้องกันและบรรเทาสาธารณภัยองค์การบริหารส่วนตำบลคงมูลเหล็ก ประกอบด้วย ๕ ฝ่าย ได้แก่

- (๑) ฝ่ายอำนาจการ
- (๒) ฝ่ายแผนและโครงการ
- (๓) ฝ่ายป้องกันและปฏิบัติการ/สื่อสาร
- (๔) ฝ่ายฟื้นฟูบูรณะ
- (๕) ฝ่ายประชาสัมพันธ์

กองอำนวยการป้องกันและบรรเทาสาธารณภัยองค์การบริหารส่วนตำบลงิ้วเหล็ก  
(นายกอบต.เป็นผู้อำนวยการฯ)



แผนภูมิที่ 3 : โครงสร้างกองอำนวยการป้องกันและบรรเทาสาธารณภัย

**บทที่ ๔**  
**การปฏิบัติก่อนเกิดสาธารณภัย**

**๔.๑ วัตถุประสงค์**

เพื่อป้องกันลดผลกระทบ และเตรียมความพร้อมด้านทรัพยากร ระบบการปฏิบัติการ การแจ้งเตือนภัยเพื่อรองรับสถานการณ์ภัยพิบัติที่อาจเกิดขึ้นในพื้นที่ความรับผิดชอบ

**๔.๒ หลักการปฏิบัติ**

ให้องค์การบริหารส่วนตำบลลงมุลเหล็ก และหน่วยงานที่เกี่ยวข้องจัดเตรียมและจัดหาทรัพยากรที่จำเป็นเพื่อการป้องกันและบรรเทาสาธารณภัยให้เหมาะสมกับการประเมินความเสี่ยงและความอ่อนแอของพื้นที่ รวมทั้งการวางแผนทางการปฏิบัติการให้พร้อมเผชิญสาธารณภัยและดำเนินการฝึกซ้อมตามแผนที่กำหนดอย่างสม่ำเสมอ เพื่อให้ทุกภาคส่วนในเขตพื้นที่องค์การบริหารส่วนตำบลลงมุลเหล็ก เกิดความพร้อมในทุกด้าน

หลักการปฏิบัติ	แนวทางปฏิบัติ	ผู้รับผิดชอบ
<b>๑. การป้องกันและลดผลกระทบ</b> ๑.๑. การวิเคราะห์ความเสี่ยงภัย	(๑) ประเมินความเสี่ยงภัยและความอ่อนแอในพื้นที่ โดยพิจารณาจากข้อมูลสถิติการเกิดภัยและจากการวิเคราะห์ข้อมูลสภาพแวดล้อมต่างๆ (๒) จัดทำแผนที่เสี่ยงภัย แยกตามประเภทภัย	➤ สำนั ก ปลัด (ผู้รับผิดชอบหลัก) ➤ กองช่าง ➤ กองวิชาการและแผนงาน ➤ กำนัน/ผู้ใหญ่บ้าน/ผู้นำชุมชน ➤ คณะกรรมการป้องกันและบรรเทาสาธารณภัยหมู่บ้าน/ชุมชน
๑.๒ การเตรียมการด้านฐานข้อมูลและระบบสารสนเทศ	(๑) จัดทำฐานข้อมูลเพื่อสนับสนุน การบริหารจัดการสาธารณภัย เช่น เครื่องจักรกล วัสดุ อุปกรณ์เพื่อการป้องกันและบรรเทาสาธารณภัย ข้อมูลพื้นที่เสี่ยงภัย สถิติการเกิดภัย พื้นที่และความรุนแรงของภัย และกำหนดให้มีเจ้าหน้าที่ ผู้รวบรวมข้อมูล บันทึกเหตุการณ์ที่เกี่ยวข้องกับภัยพิบัติในพื้นที่ เช่น ภาพถ่าย เป็นต้น (๒) พัฒนาระบบเชื่อมโยงข้อมูลด้านสาธารณภัยระหว่างหน่วยงานให้มีประสิทธิภาพและสามารถใช้งานได้ร่วมกัน (๓) ส่งเสริมการขึ้นทะเบียนเกษตรกร ด้านพืช ด้านปศุสัตว์ และด้านประมงและใช้เป็นข้อมูลเพื่อการอพยพและสงเคราะห์ผู้ประสบภัย	➤ สำนั ก ปลัด (ผู้รับผิดชอบหลัก) ➤ กองวิชาการและแผนงาน ➤ กองสาธารณสุขและสิ่งแวดล้อม
๑.๓ การเตรียมการป้องกันด้านโครงสร้างและเครื่องหมายสัญญาณเตือนภัย	(๑) ปรับปรุงและจัดหาพื้นที่รองรับน้ำและกักเก็บน้ำ (๒) ก่อสร้างกำแพง พนัง หรือรอดักตะกอน ทำฝายชะลอน้ำ กำแพงกันคลื่น เพื่อลดความรุนแรงและป้องกันความเสียหายแก่สถานที่สำคัญ ในพื้นที่ (ภาคผนวก ข) หรือการสูญเสียพื้นดินจากการกัดเซาะชายฝั่งของทะเล แม่น้ำ	➤ กองช่างและสำนักปลัด (ผู้รับผิดชอบหลัก) ➤ กำนัน/ผู้ใหญ่บ้าน/ผู้นำชุมชน



หลักการปฏิบัติ	แนวทางปฏิบัติ	ผู้รับผิดชอบ
<p><b>๒. การเตรียมความพร้อม</b></p>	<p>และแหล่งน้ำ</p> <p>(๓) ปรับปรุงสถานที่เพื่อเป็นสถานที่หลบภัยชั่วคราวสำหรับพื้นที่ที่การอพยพหนีภัยทำได้ยากหรือไม่มีพื้นที่หลบภัยที่เหมาะสม เพื่อเตรียมการอพยพไปยังสถานที่รองรับการอพยพ ต่อไป</p> <p>(๔) ก่อสร้าง/ปรับปรุงเส้นทางเพื่อการส่งกำลังบำรุง หรือเส้นทางไปสถานที่หลบภัยให้ใช้การได้ตลอดเวลา</p> <p>(๕) จัดเตรียมระบบการแจ้งข่าวภัยระบบเตือนภัย ป้ายเตือนภัย ป้ายเส้นทางหนีภัยรวมทั้งสัญญาณเตือนภัยรูปแบบต่างๆ เพื่อแจ้งเตือนภัยให้ประชาชนและเจ้าหน้าที่ได้รับทราบล่วงหน้า</p>	<p>➤ คณะกรรมการป้องกันและบรรเทาสาธารณภัยหมู่บ้าน/ชุมชน</p>
<p>๒.๑ ด้านการจัดระบบปฏิบัติการฉุกเฉิน</p>	<p>(๑) จัดทำคู่มือการตอบโต้สาธารณภัยและจัดทำแผนเผชิญเหตุ และมีการฝึกซ้อมแผนเป็นประจำทุกปี โดยเฉพาะในพื้นที่ที่เคยประสบภัย (๒) จัดเตรียมระบบการติดต่อสื่อสารหลัก สื่อสารรอง และสื่อสารสำรอง รวมทั้งกำหนดช่องความถี่กลางด้าน สาธารณภัย และมีการฝึกซ้อมการอำนวยความสะดวกสื่อสารอย่างสม่ำเสมอ</p> <p>(๓) จัดเตรียมเส้นทางอพยพ สถานที่ปลอดภัยสำหรับคน สัตว์เลี้ยง และปศุสัตว์ รวมทั้งพื้นที่รองรับการดูแลรักษาพยาบาลผู้บาดเจ็บ</p> <p>(๔) จัดเตรียมทะเบียนรายการสิ่งของจำเป็น เช่น อาหาร เวชภัณฑ์ และอุปกรณ์เครื่องใช้ต่างๆที่จำเป็นต่อการดำรงชีวิต</p>	<p>➤ สำนั ก ปลัด (ผู้รับผิดชอบหลัก)</p> <p>➤ กองวิชาการและแผนงาน</p> <p>➤ กองช่าง</p> <p>➤ ตำรวจ</p> <p>➤ กำนัน/ผู้ใหญ่บ้าน/ผู้นำชุมชน</p> <p>➤ คณะกรรมการป้องกันและบรรเทาสาธารณภัย</p>

หลักการปฏิบัติ	แนวทางปฏิบัติ	ผู้รับผิดชอบ
	<p>(๕) กำหนดมาตรการรักษาความปลอดภัย ความสงบเรียบร้อย การควบคุม การจัดการจราจรและเส้นทางการสัญจร รวมทั้งกำหนด จุด ขึ้น ลง ยานพาหนะภายในเขตพื้นที่ที่ประสบภัย</p> <p>(๖) จัดระบบการสงเคราะห์ผู้ประสบภัยและการดูแลสิ่งของบริจาค</p> <p>(๗) จัดทำและปรับปรุงบัญชีรายชื่อคนที่ต้องช่วยเหลือเป็นกรณีพิเศษ</p>	<p>หมู่บ้าน/ชุมชน</p> <p>➢ อ.พร. , อ.สม., อาสาสมัคร ต่างๆ</p>
<p>๒.๒ ด้านการส่งเสริม การให้ความรู้และ สร้างความตระหนัก เรื่องการป้องกันและ บรรเทาสาธารณภัย</p>	<p>(๑) สนับสนุนการใช้สื่อประชาสัมพันธ์ด้านสาธารณภัยในการ อบรมรณรงค์ประชาสัมพันธ์เพื่อปลูกฝังจิตสำนึกและวัฒนธรรม ความปลอดภัย อย่างต่อเนื่อง</p> <p>(๒) จัดให้มีกิจกรรมเพื่อการอนุรักษ์ พื้นฟู ทรัพยากรธรรมชาติและสิ่งแวดล้อม และเผยแพร่ ความรู้ ความเข้าใจแก่ประชาชน เช่น การปลูกป่า ป่าชายเลน การใช้หญ้าแฝกเพื่อการอนุรักษ์ดินและน้ำ</p> <p>(๓) พัฒนารูปแบบและเนื้อหาการรณรงค์ประชาสัมพันธ์ให้ ชัดเจนเข้าใจง่าย เหมาะสม เข้าถึงกลุ่มเป้าหมายแต่ละกลุ่ม</p> <p>(๔) ส่งเสริมและสนับสนุนให้องค์กรเครือข่ายในการป้องกัน และบรรเทาสาธารณภัยทุกภาคส่วน ทั้งภาครัฐ ภาคเอกชน และอาสาสมัครต่างๆ มีส่วนร่วมในการรณรงค์ในเรื่อง ความปลอดภัยอย่างต่อเนื่อง</p>	<p>➢ ส.อ. น. ก. ปลัด (ผู้รับผิดชอบหลัก)</p> <p>➢ กองวิชาการและ แผนงาน</p> <p>➢ กำนัน/ผู้ใหญ่บ้าน/ ผู้นำชุมชน</p> <p>➢ คณะกรรมการ ป้องกันฯ หมู่บ้าน/ ชุมชน</p>
<p>๒.๓. ด้านบุคลากร</p>	<p>(๑) จัดเตรียมและมอบหมายเจ้าหน้าที่ที่รับผิดชอบงานป้องกัน และบรรเทา สาธารณภัย และกำหนดวิธีการปฏิบัติตามหน้าที่ และขั้นตอนต่างๆ</p> <p>(๒) จัดการฝึกอบรม สัมมนาและกิจกรรมเพื่อการพัฒนา ศักยภาพบุคลากรด้านการป้องกันและบรรเทาสาธารณภัย รวมทั้งให้ความรู้ในเรื่องขนบธรรมเนียม ประเพณี ข้อห้าม ข้อจำกัด ของชุมชน</p> <p>(๓) เสริมสร้างศักยภาพชุมชนโดยการฝึกอบรมประชาชนในการ ป้องกันและบรรเทาสาธารณภัย การช่วยเหลือตนเอง ผู้อื่นและ ชุมชนเมื่อเกิดภัย รวมทั้งการขับ ขี่ ยานพาหนะในพื้นที่ประสบ ภัย</p> <p>(๔) จัดทำบัญชีรายชื่อ และข้อมูลเครื่องมือ เครื่องจักร ยานพาหนะ รวมทั้งข้อมูลทักษะ ความชำนาญ ในการ ปฏิบัติงานขององค์กร สาธารณกุศลเพื่อเตรียมความ พร้อมและมอบภารกิจในการปฏิบัติการขององค์กรสา ธารณกุศลในเขตพื้นที่และพื้นที่ข้างเคียง (ภาคผนวก ข.)</p>	<p>➢ ส.อ. น. ก. ปลัด (ผู้รับผิดชอบหลัก)</p> <p>➢ กองอำนวยการ ป้องกันและบรรเทาสา ธารณภัยท้องถิ่น</p> <p>➢ กำนัน/ผู้ใหญ่บ้าน/ ผู้นำชุมชน</p> <p>➢ คณะกรรมการ ป้องกันและบรรเทา สาธารณ ภัย หมู่บ้าน/ชุมชน</p> <p>➢ องค์กรสาธารณกุศล</p> <p>➢ อ.พร. , อ.ส. ,อาสาสมัคร</p>

หลักการปฏิบัติ	แนวทางปฏิบัติ	ผู้รับผิดชอบ
<p>๒.๔ ด้านเครื่องจักรกล ยานพาหนะ วัสดุ อุปกรณ์ เครื่องมือ เครื่องใช้ และพลังงาน</p>	<p>(๑) จัดเตรียมเครื่องจักรกล ยานพาหนะ เครื่องมือ วัสดุ อุปกรณ์ที่จำเป็นให้พร้อม ใช้งานได้ทันที</p> <p>(๒) จัดทำบัญชีเครื่องจักรกล ยานพาหนะ เครื่องมือ วัสดุ อุปกรณ์ของหน่วยงานภาคีเครือข่ายทุกภาคส่วน (ภาคผนวก ค)</p> <p>(๓) ปรับปรุง ซ่อมแซมเครื่องจักรกล เครื่องมือ วัสดุ อุปกรณ์ด้านสาธารณสุขให้มีความพร้อมใช้งาน</p> <p>(๔) จัดหาเครื่องมือและอุปกรณ์ที่จำเป็นพื้นฐานสำหรับชุมชน</p> <p>(๕) จัดเตรียมเชื้อเพลิงสำรอง/พลังงานสำรอง</p> <p>(๖) กำหนดจุดระดมทรัพยากร เพื่อการบรรเทาสาธารณภัย และการอพยพ</p>	<ul style="list-style-type: none"> <li>➢ ก อ ง ช ำ ง (ผู้รับผิดชอบหลัก)</li> <li>➢ สำนักปลัด</li> <li>➢ ตำรวจ</li> <li>➢ กำนัน/ผู้ใหญ่บ้าน/ผู้นำชุมชน</li> <li>➢ คณะกรรมการป้องกันและบรรเทาสาธารณภัยหมู่บ้าน/ชุมชน</li> </ul>
<p>๒.๕ ด้านการแจ้งข่าว ฝ่าระวัง และเตือนภัย</p>	<p>(๑) จัดตั้งศูนย์รับแจ้งเหตุด่วน สาธารณภัย</p> <p>(๒) ส่งเสริมการเรียนรู้ ชักซ้อม ความเข้าใจ ในระบบการแจ้งข่าว การรายงานและเตือนภัย การใช้สัญญาณเตือนภัยหรือสัญลักษณ์การเตือนภัย เช่น การใช้ธงสี เขียว เหลือง แสด แดง แก่ประชาชน รวมทั้งการปฏิบัติเมื่อได้รับการแจ้งข่าวหรือเตือนภัย โดยให้ประชาชนตระหนักว่าปรากฏการณ์ธรรมชาติไม่ได้เป็นภัยพิบัติเสมอไป แต่หากมีความประมาท ขาดการเตรียมความพร้อม ก็อาจได้รับอันตรายจากภัยพิบัติ</p> <p>(๓) ติดตามการรายงานสภาพอากาศปรากฏการณ์ธรรมชาติ ข้อมูลสถานการณ์น้ำ และการแจ้งข่าว การเตือนภัย จากกองอำนวยการป้องกันและบรรเทาสาธารณภัยระดับเหนือขึ้นไป และหน่วยงานที่เกี่ยวข้อง ได้แก่ กรมอุตุนิยมวิทยา กรมชลประทาน กรมทรัพยากรน้ำ กรมอุทกศาสตร์ การไฟฟ้าฝ่ายผลิต กรมป่าไม้ กรมอุทยานแห่งชาติ สัตว์ป่า และพันธุ์พืช กรมทรัพยากรธรณี กรมป้องกันและบรรเทาสาธารณภัยและศูนย์เตือนภัยพิบัติแห่งชาติ รวมทั้งสื่อต่างๆ เพื่อรวบรวมข้อมูล ฝ่าระวัง วิเคราะห์ ประเมินแนวโน้มการเกิดภัย</p>	<ul style="list-style-type: none"> <li>➢ ส ำ น ัก ป ล ั ด (ผู้รับผิดชอบหลัก)</li> <li>➢ อาสาสมัครแจ้งเตือนภัย</li> <li>➢ กำนัน/ผู้ใหญ่บ้าน/ผู้นำชุมชน</li> <li>➢ คณะกรรมการป้องกันและบรรเทาสาธารณภัยหมู่บ้าน/ชุมชน</li> </ul>

หลักการปฏิบัติ	แนวทางปฏิบัติ	ผู้รับผิดชอบ
	<p>ดำเนินการแจ้งข่าวให้ประชาชนทราบถึงระยะเวลา ภาวะที่จะคุกคาม(อันตรายต่อชีวิตและทรัพย์สิน) เป็น ระยะๆ และให้ความสำคัญกับผู้ที่ต้องช่วยเหลือเป็นกรณี พิเศษ เช่นผู้พิการ ทั้งนี้ความถี่ของการ แจ้งข่าว เตือนภัยขึ้นอยู่กับแนวโน้มการเกิดภัย</p> <p>(๔) จัดให้มีอาสาสมัครและเครือข่ายเฝ้าระวังและแจ้งข่าว เตือนภัยระดับชุมชน ทำหน้าที่ติดตาม เฝ้าระวังปรากฏการ ธรรมชาติที่มีแนวโน้ม การเกิดภัย แจ้งข่าว เตือนภัยแก่ ชุมชน และรายงานสถานการณ์แก่กองอำนวยการป้องกัน และบรรเทาสาธารณภัยท้องถิ่นโดยใช้ระบบการสื่อสาร เครื่องมือแจ้งเตือนภัย ของชุมชน</p> <p>(๕) ประกาศยกเลิกสถานการณ์เมื่อพิสูจน์ทราบแน่ชัดว่าไม่ มีภัยมาถึง</p>	
<p>๒.๖ ด้านการเตรียม รับสถานการณ์</p>	<p>(๑) จัดประชุมหน่วยงานและเจ้าหน้าที่ที่เกี่ยวข้องกับการ ป้องกันและบรรเทาสาธารณภัย เช่น สถานพยาบาล ไฟฟ้า ประปา ผู้นำชุมชน ฯลฯ</p> <p>(๒) มอบหมายภารกิจความรับผิดชอบให้แก่เจ้าหน้าที่และ หน่วยงานนั้น</p> <p>(๓) กำหนดผู้ประสานงานที่สามารถติดต่อได้ตลอดเวลาของ แต่ละหน่วยงาน (ภาคผนวก .๑)</p>	<p>➢ ส ำ น ัก ป ล ี ด (ผู้รับผิดชอบหลัก)</p>
<p>๒.๗ ด้านการการ อพยพ</p>	<p>(๑) จัดทำคู่มือการอพยพ คู่มือการช่วยเหลือตนเองเบื้องต้นเมื่อมี ภัยพิบัติหรือแนวทางการปฏิบัติในการมาอยู่ในพื้นที่รองรับ การอพยพ ที่สั้น ง่ายต่อการทำความเข้าใจ ให้ประชาชน ได้ศึกษา</p> <p>(๒) ดำเนินการสำรวจพื้นที่ กำหนดสถานที่ปลอดภัยเพื่อ รองรับการอพยพประชาชน สัตว์เลี้ยงและปศุสัตว์ โดยแยก ระหว่างคนกับสัตว์</p> <p>(๓) ประชุมหมู่บ้าน/ชุมชนเพื่อรับทราบข้อมูลและซักซ้อม ขั้นตอนการอพยพ รวมทั้งทบทวนขั้นตอนและฝึกซ้อมการ อพยพ รวมถึงการสื่อสาร ในระหว่างการอพยพ</p> <p>(๔) จัดให้มีป้ายแสดงสัญญาณเตือนภัยป้ายบอกเส้นทาง อพยพ</p> <p>(๕) กำหนดเส้นทางหลักและเส้นทางรองสำหรับการอพยพ ซึ่งไม่ขัดขวางการปฏิบัติของหน่วยงาน</p> <p>(๖) จัดเตรียม เครื่องมือ อุปกรณ์ ยานพาหนะ ที่จำเป็นต่อ การอพยพ (ภาคผนวก ง)</p> <p>(๗) จัดลำดับความสำคัญของการอพยพ โดยจัดแบ่งประเภท</p>	<p>➢ ส ำ น ัก ป ล ี ด (ผู้รับผิดชอบหลัก)</p> <p>➢ คณะกรรมการ ป้องกันและบรรเทา สาธารณภัย หมู่บ้าน/ชุมชน</p> <p>➢ กองช่าง</p> <p>➢ กำนัน/ผู้ใหญ่บ้าน</p> <p>➢ ผู้นำชุมชน</p> <p>➢ ผู้นำทางศาสนา/ ผู้บริหารสถานศึกษา</p> <p>➢ มิสเตอร์เตือนภัย, อาสาสมัครแจ้ง เตือนภัย</p> <p>➢ อปพร. อสม. , อาสาสมัครต่างๆ  ฯลฯ</p>

หลักการปฏิบัติ	แนวทางปฏิบัติ	ผู้รับผิดชอบ
	<p>ของบุคคลตามลำดับความจำเป็นเร่งด่วนรวมทั้งกำหนดจุดนัดหมายประจำชุมชนเพื่อไปยังพื้นที่รองรับการอพยพ</p> <p>(๘) จัดเตรียมเครื่องมือ อุปกรณ์เพื่อการสื่อสาร พร้อมทั้งทดสอบระบบการสื่อสาร เครื่องมือสื่อสาร และปรับปรุงให้พร้อมใช้งาน สามารถดำรงการสื่อสารได้ตลอดเวลา ทั้งวิทยุสื่อสาร โทรศัพท์พื้นฐาน รวมทั้งโทรศัพท์เคลื่อนที่</p> <p>(๙) จัดเตรียมแบบลงทะเบียนผู้อพยพเพื่อให้ทราบจำนวนผู้อพยพ และผู้ที่ยังไม่อพยพ</p> <p>(๑๐) จัดระบบรักษาความปลอดภัยใน พื้นที่อพยพและที่พักผู้อพยพ</p> <p>(๑๑) จัดทำบัญชีสถานที่ปลอดภัย ที่จัดเป็นศูนย์พักพิงชั่วคราว ในพื้นที่เพื่อรองรับผู้ประสบภัย (ภาคผนวก จ)</p>	

**บทที่ ๕**  
**การปฏิบัติขณะเกิดสาธารณภัย**

**๕.๑ วัตถุประสงค์**

(๑) เพื่อดำเนินการระงับภัยที่เกิดขึ้นให้ยุติลงโดยเร็ว หรือลดความรุนแรงของภัยที่เกิดขึ้น โดยการประสานความร่วมมือจากทุกภาคส่วน

(๒) เพื่อลดความสูญเสียจากการเกิดภัยพิบัติที่มีผลกระทบต่อชีวิตทรัพย์สินให้น้อยที่สุด

**๕.๒ ระดับความรุนแรงของสาธารณภัย**

ระดับความรุนแรงของสาธารณภัยแบ่งเป็น ๔ ระดับ โดยมีผู้รับผิดชอบตามระดับความรุนแรงตามตารางที่ ๕.๑

ระดับ	ความรุนแรง	การจัดการ
๑	สาธารณภัยที่เกิดขึ้นทั่วไป หรือมีขนาดเล็ก	ผู้อำนวยการท้องถิ่น ผู้อำนวยการอำเภอ และ/หรือผู้ช่วยผู้อำนวยการกรุงเทพมหานคร สามารถควบคุมสถานการณ์ และจัดการระงับภัยได้โดยลำพัง
๒	สาธารณภัยขนาดกลาง	ผู้อำนวยการในระดับ ๑ ไม่สามารถควบคุมสถานการณ์ได้ ผู้อำนวยการจังหวัด และ/หรือผู้อำนวยการกรุงเทพมหานครเข้าควบคุมสถานการณ์
๓	สาธารณภัยขนาดใหญ่ที่มีผลกระทบรุนแรงกว้างขวาง หรือสาธารณภัยที่จำเป็นต้องอาศัยผู้เชี่ยวชาญหรืออุปกรณ์พิเศษ	ผู้อำนวยการในระดับ ๒ ไม่สามารถควบคุมสถานการณ์ได้ ผู้อำนวยการกลาง และ/หรือผู้บัญชาการป้องกันและบรรเทาสาธารณภัยแห่งชาติ เข้าควบคุมสถานการณ์
๔	สาธารณภัยขนาดใหญ่ที่มีผลกระทบร้ายแรงอย่างยิ่ง	นายกรัฐมนตรีหรือรองนายกรัฐมนตรี ที่นายกรัฐมนตรีมอบหมาย ควบคุมสถานการณ์

ตารางที่ ๕.๑ ระดับความรุนแรงของสาธารณภัยและระดับการจัดการ

๕.๓ หลักการปฏิบัติ

๕.๓.๑ การเตรียมพร้อมรับสถานการณ์

หลักการปฏิบัติ	แนวทางปฏิบัติ	ผู้รับผิดชอบ
<p>๑. การเฝ้าระวัง ติดตาม และการรายงานสถานการณ์</p>	<p>(๑) จัดเจ้าหน้าที่เฝ้าระวังและติดตามสถานการณ์ภัยตลอด ๒๔ ชั่วโมง และประสานกำนัน ผู้ใหญ่บ้าน ผู้นำชุมชนหรือผู้นำหมู่บ้าน รวมทั้งอาสาสมัครแจ้งเตือนภัย เพื่อเตรียมพร้อมเฝ้าระวัง และติดตามสถานการณ์ภัยอย่างต่อเนื่องและให้รายงานสถานการณ์การเกิดภัยมายังองค์การบริหารส่วนตำบลดงมูลเหล็ก โทรศัพท์หมายเลข ๐-๕๖๗๑-๒๔๑๕ วิทยุสื่อสารความถี่ ๑๕๔.๕๔๐MHz โทรศัพท์สายด่วนหมายเลข ๐-๕๖๗๑-๓๐๖๑</p> <p>(๒) รายงานสถานการณ์การเกิดภัยไปยังกองอำนวยการป้องกันและบรรเทาสาธารณภัยอำเภอทาง ๐-๕๖๗๑-๑๐๓๐ ตามแบบรายงานเหตุด่วนสาธารณภัย (ภาคผนวก ฉ) และวิทยุสื่อสารความถี่ ๑๕๐.๘๕๐ MHz (รายละเอียดบทที่ ๗ การสื่อสาร)</p>	<ul style="list-style-type: none"> <li>➢ สำนักปลัด (ผู้รับผิดชอบหลัก)</li> <li>➢ กองช่าง</li> <li>➢ ตำรวจ</li> <li>➢ กำนัน/ผู้ใหญ่บ้าน/ผู้นำชุมชน</li> <li>➢ คณะกรรมการป้องกันและบรรเทาสาธารณภัยหมู่บ้าน/ชุมชน</li> </ul>
<p>๒. การประเมินสถานการณ์</p>	<p>(๑) วิเคราะห์และประเมินสถานการณ์การเกิดภัยเพื่อการตัดสินใจแก้ปัญหา โดยพิจารณาเรื่อง ความรุนแรง ระยะเวลาการเกิดภัย พื้นที่และประชาชนผู้ที่จะได้รับผลกระทบ ความอ่อนแอเปราะบางและความสามารถของพื้นที่ในการรับภัย แนวโน้มการเกิดภัยซ้ำขึ้นอีก รวมถึงภัยที่เกิดตามมา (Secondary disaster) รวมถึงภัยที่มีความซับซ้อน (Complex Disasters) เพื่อกำหนดแนวทาง</p>	<ul style="list-style-type: none"> <li>➢ สำนักปลัด (ผู้รับผิดชอบหลัก)</li> <li>➢ กองช่าง</li> <li>➢ ตำรวจ</li> <li>➢ กำนัน/ผู้ใหญ่บ้าน/ผู้นำชุมชน</li> <li>➢ คณะกรรมการป้องกันและบรรเทาสาธารณภัยหมู่บ้าน/ชุมชน</li> </ul>

หลักการปฏิบัติ	แนวทางปฏิบัติ	ผู้รับผิดชอบ
	<p>การตอบโต้ภัยและการแจ้งเตือนภัย</p> <p>(๒) กำหนดพื้นที่ที่อาจได้รับผลกระทบแบ่งเป็น ๓ พื้นที่ พร้อมทั้งจัดเจ้าหน้าที่เข้าไปในพื้นที่เพื่อติดตามและเฝ้าระวังสถานการณ์อย่างต่อเนื่อง โดยแบ่งพื้นที่ที่ได้รับผลกระทบออกเป็น ๓ พื้นที่ ดังนี้</p> <ul style="list-style-type: none"> <li>- พื้นที่ที่อาจได้รับผลกระทบรุนแรง(เฝ้าระวังและติดตามสถานการณ์อย่างใกล้ชิด)</li> <li>- พื้นที่ที่อาจได้รับผลกระทบปานกลาง(เฝ้าระวังและติดตามสถานการณ์)</li> <li>- พื้นที่ที่อาจได้รับผลกระทบน้อย(เฝ้าระวังและติดตามสถานการณ์)</li> </ul>	
<p>๓. การแจ้งเตือนภัยประชาสัมพันธ์และจัดการข่าวสาร</p>	<p>(๑) ตรวจสอบยืนยันความถูกต้องของข้อมูลการเกิดภัยจากกำนันผู้ใหญ่บ้าน ผู้นำชุมชน อาสาสมัครแจ้งเตือนภัย กองอำนวยการป้องกันและบรรเทาสาธารณภัยระดับเหนือขึ้นไป รวมทั้งหน่วยงานที่เกี่ยวข้องก่อนแจ้งเตือนภัยผ่านช่องทางการสื่อสารทุกชนิด</p> <p>(๒) ดำเนินการแจ้งเตือนการเกิดภัยไปยังชุมชนพื้นที่ที่ประสบภัยและพื้นที่ข้างเคียง โดยสื่อ ข่ายการสื่อสาร เครื่องมืออุปกรณ์การเตือนภัยที่มีอยู่ของชุมชน เช่น วิทยุชุมชน หอกระจายข่าว หอเตือนภัย โทรโข่ง</p> <p>(๓) ข้อมูลการแจ้งเตือนภัย นั้นต้องชัดเจน ทันเวลา ถูกต้อง และเข้าใจง่าย เป็นข้อมูลที่บอกถึงอันตรายที่กำลังเกิดขึ้นกับชีวิตและทรัพย์สินอันได้แก่ ลักษณะ ขนาด จุดที่เกิดภัย รัศมีความเสียหายตามพื้นที่การปกครอง ช่วงเวลา ระยะเวลายังจะรุนแรงยิ่งขึ้นหรือไม่ และประชาชนต้องปฏิบัติอย่างไร หรือต้องมีการอพยพหรือไม่ รวมทั้ง</p>	<ul style="list-style-type: none"> <li>➢ สำนักปลัด (ผู้รับผิดชอบหลัก)</li> <li>➢ กองช่าง</li> <li>➢ กำนัน/ผู้ใหญ่บ้าน/ผู้นำชุมชน</li> <li>➢ คณะกรรมการป้องกันและบรรเทาสาธารณภัยหมู่บ้าน/ชุมชน</li> <li>➢ อาสาสมัครแจ้งเตือนภัย</li> </ul>



หลักการปฏิบัติ	แนวทางปฏิบัติ	ผู้รับผิดชอบ
	<p>วิธีการแจ้งเหตุ หมายเลขโทรศัพท์ และการสื่อสารอื่นๆ โดยแจ้งเตือนภัยจนกว่าสถานการณ์ภัยจะสิ้นสุด (๔) เมื่อสถานการณ์เลวร้ายและจำเป็นต้องอพยพ ให้ดำเนินการออกคำสั่งเพื่ออพยพประชาชนไปยังที่ปลอดภัย</p> <p>(๕) ในกรณีเกิดไฟฟ้าดับ การสื่อสาร เครื่องมือ สัญญาณเตือนภัยไม่สามารถใช้ได้ ให้ใช้สัญลักษณ์การเตือนภัยเช่น ธง นกหวีด หรือการเตือนภัยอื่นที่ได้มีการซักซ้อมความเข้าใจกับประชาชนไว้แล้ว</p> <p>(๖) จัดให้มีเจ้าหน้าที่รับผิดชอบในการให้ข้อมูลเท่าที่จำเป็นเกี่ยวกับการดำเนินการของศูนย์บัญชาการเหตุการณ์ แก่สื่อมวลชน และประชาชน รวมทั้งรับฟังข้อคิดเห็น ข้อมูล ข้อเรียกร้องของประชาชนที่ได้รับผลกระทบจากสถานการณ์ภัย หรือจากการปฏิบัติของเจ้าหน้าที่</p>	

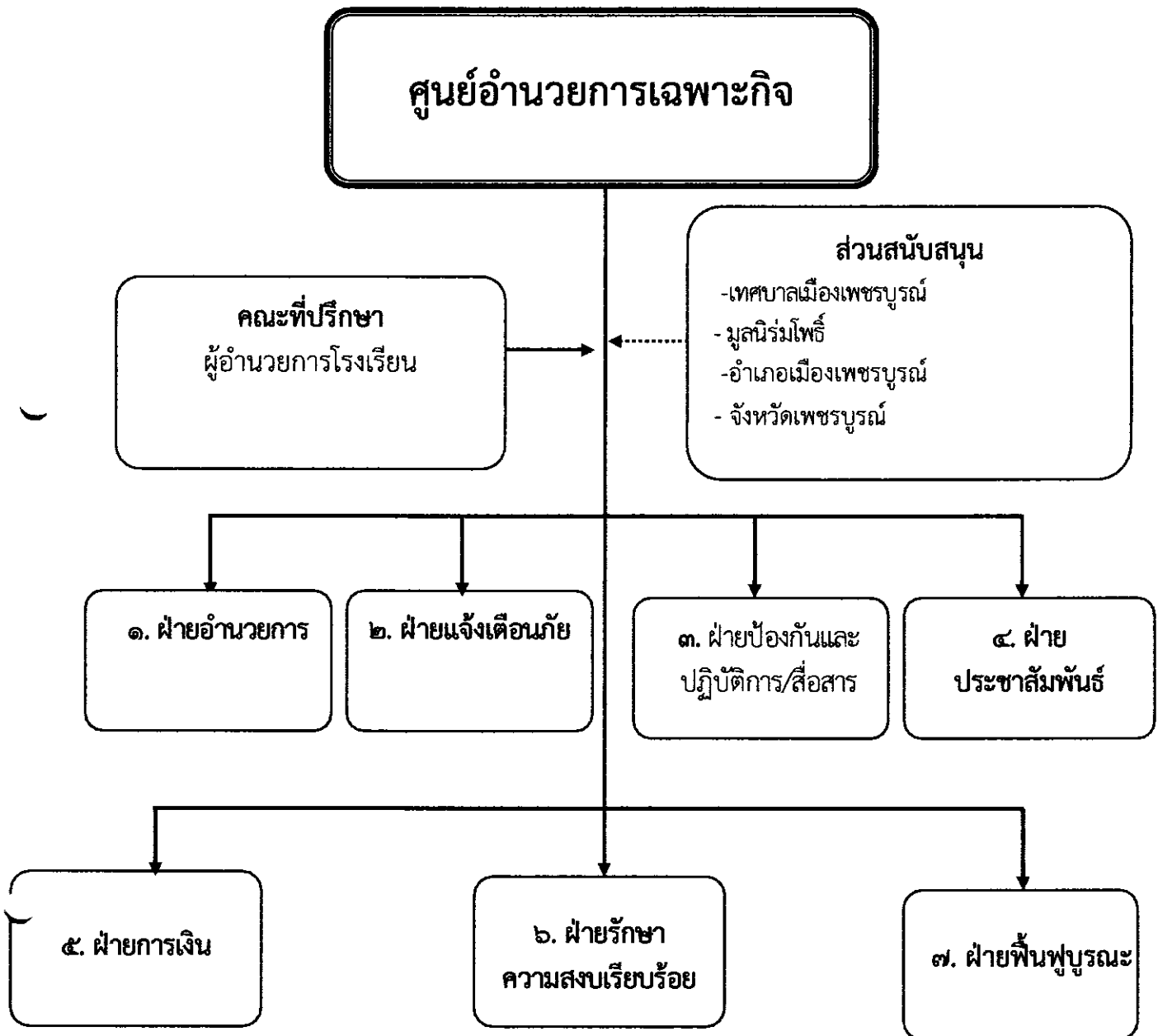
### ๕.๓.๒ การปฏิบัติในภาวะฉุกเฉิน

#### (๑) การจัดตั้งศูนย์อำนวยการเฉพาะกิจ

เมื่อเกิดภัยพิบัติหรือคาดว่าจะเกิดภัยพิบัติในพื้นที่รับผิดชอบของ อปท. ให้กองอำนวยการป้องกันและบรรเทาสาธารณภัยท้องถิ่น จัดตั้งศูนย์อำนวยการเฉพาะกิจรับผิดชอบในการระดมทรัพยากรจากทุกภาคส่วน เพื่อการควบคุมและตอบโต้สถานการณ์จนกว่าภัยจะยุติลง และส่งมอบภารกิจให้กองอำนวยการป้องกันและบรรเทาสาธารณภัยท้องถิ่นดำเนินการต่อเมื่อภัยยุติลงแล้ว โดยใช้ที่ทำการองค์การบริหารส่วนตำบล ดงมูลเหล็ก เป็นที่ตั้งศูนย์อำนวยการเฉพาะกิจ(หรือพิจารณาใช้พื้นที่ที่อยู่ใกล้กับบริเวณจุดเกิดเหตุมากที่สุด โดยพื้นที่นั้นต้องเป็นพื้นที่ที่มีความปลอดภัย และสะดวกต่อการระดมทรัพยากร)

(๒) การจัดการพื้นที่ปฏิบัติงาน ผู้อำนวยการท้องถิ่นต้องกำหนดให้มีพื้นที่ปฏิบัติการและสถานที่อำนวยความสะดวกในบริเวณใกล้พื้นที่เกิดเหตุ แต่อยู่นอกเขตพื้นที่อันตรายเพื่อใช้เป็นสถานที่ควบคุมดูแลสั่งการระดมทรัพยากร ทั้งกำลังคน หรือวัสดุ อุปกรณ์ เครื่องมือ เครื่องใช้ และทรัพยากรที่ใช้สนับสนุนการปฏิบัติงาน เช่น เสบียงอาหาร น้ำ รวมทั้งใช้ในการรักษาพยาบาลเบื้องต้นแก่ผู้บาดเจ็บ และส่งต่อผู้บาดเจ็บไปยังสถานพยาบาล โรงพยาบาลต่อไป

แผนภูมิที่ ๔ โครงสร้างศูนย์อำนวยการเฉพาะกิจ ประกอบด้วย ๗ ฝ่าย ๑ คณะที่ปรึกษา ดังนี้



**(๓) การตอบโต้สถานการณ์ฉุกเฉิน (Emergency Response)**

มีวัตถุประสงค์เพื่อควบคุมสถานการณ์ไม่ให้ลุกลามขยายตัว ประชาชน ทุกคนที่เกี่ยวข้องและเจ้าหน้าที่ผู้ปฏิบัติงานมีความปลอดภัย

ช่วงระยะ ๒๔ ชั่วโมง

หลักการปฏิบัติ	แนวทางปฏิบัติ	ผู้รับผิดชอบ
๑. การช่วยเหลือผู้ประสบภัย	(๑) สั่งใช้หน่วยกู้ชีพกู้ภัย เครื่องมือ	➤ ผู้อำนวยการท้องถิ่น/

หลักการปฏิบัติ	แนวทางปฏิบัติ	ผู้รับผิดชอบ
	<p>เครื่องจักรกล วัสดุอุปกรณ์ที่จำเป็นในการกู้ชีพกู้ภัยเข้าปฏิบัติการในพื้นที่ประสบภัย อพยพ คั้นหา ปฐมพยาบาล ผู้ประสบภัย รวมทั้งขนย้ายสัตว์เลี้ยง ปศุสัตว์ไปยังที่ปลอดภัย ซึ่งเป็นพื้นที่รองรับการอพยพหรือเป็นศูนย์พักพิงชั่วคราว โดยมีการลงทะเบียนผู้อพยพ สัตว์เลี้ยง และปศุสัตว์ด้วย</p> <p>(๒) กรณีมีผู้บาดเจ็บให้นำผู้บาดเจ็บมาที่จุดรวบรวมผู้บาดเจ็บเพื่อปฐมพยาบาล และนำผู้บาดเจ็บส่งต่อไปยังสถานพยาบาล โรงพยาบาลต่อไป</p> <p>(๓) สนับสนุนเครื่องอุปโภคบริโภคที่จำเป็นแก่การดำรงชีพ เช่น อาหารปรุงสำเร็จ น้ำดื่ม ให้แก่ประชาชนที่ประสบภัยให้เพียงพอและทั่วถึง</p> <p>(๔) กรณีพื้นที่ใดเป็นพื้นที่วิกฤติจำเป็นต้องช่วยเหลือผู้ประสบภัยอย่างเร่งด่วน แต่ไม่สามารถเข้าออกพื้นที่ได้ ให้ประสานขอรับการสนับสนุนยานพาหนะจากกองอำนวยการป้องกันและบรรเทาสาธารณภัยระดับเหนือขึ้นไป</p>	<p>หัวหน้าฝ่ายป้องกันและปฏิบัติการ (ผู้รับผิดชอบหลัก)</p> <ul style="list-style-type: none"> <li>➢ ฝ่ายการเงิน</li> <li>➢ คณะกรรมการป้องกันและบรรเทาสาธารณภัยหมู่บ้าน/ชุมชน</li> <li>➢ กำนัน/ผู้ใหญ่บ้าน</li> <li>➢ อปพร</li> <li>➢ OTOS</li> <li>➢ อาสาสมัครแพทย์ฉุกเฉิน/อาสาสมัครต่างๆ</li> </ul>
<p>๒. การระงับเหตุ</p>	<p>(๑) สำรวจและกำหนดพื้นที่ปฏิบัติงาน ในพื้นที่ประสบภัย เพื่อให้มีพื้นที่สำหรับเจ้าหน้าที่ผู้ปฏิบัติงานและจัดเก็บวัสดุอุปกรณ์ เครื่องมือเครื่องจักร เพื่ออำนวยความสะดวกทรัพยากรสำหรับปฏิบัติงาน</p> <p>(๒) กำหนดกิจกรรม และงานที่ต้องดำเนินการ</p> <p>(๓) กำหนดผู้รับผิดชอบ และจำนวนเจ้าหน้าที่ที่สอดคล้องกับสถานการณ์</p>	<ul style="list-style-type: none"> <li>➢ ผู้อำนวยการท้องถิ่น/หัวหน้าฝ่ายป้องกันและปฏิบัติการ (ผู้รับผิดชอบหลัก)</li> <li>➢ ฝ่ายรักษาความสงบเรียบร้อย</li> <li>➢ ฝ่ายอำนวยการ</li> <li>➢ ฝ่ายการเงิน</li> <li>➢ คณะกรรมการป้องกันและบรรเทาสาธารณภัยหมู่บ้าน/ชุมชน</li> <li>➢</li> </ul>

หลักการปฏิบัติ	แนวทางปฏิบัติ	ผู้รับผิดชอบ
	<p>(๔) กำหนดช่วงเวลาการปฏิบัติงาน</p> <p>(๕) ระดมทรัพยากร ทั้งกำลังคน หรือวัสดุอุปกรณ์ เครื่องมือ เครื่องจักร ที่มีความพร้อมมายัง จุดรวบรวมทรัพยากรเพื่อรองรับ การมอบหมายภารกิจ</p> <p>(๖) ปิดกั้นมิให้ผู้ไม่มีส่วนเกี่ยวข้อง เข้าไปในพื้นที่ที่เกิดสาธารณภัย และพื้นที่ใกล้เคียง</p> <p>(๗) สั่งใช้หน่วยกู้ชีพกู้ภัย เครื่องมือ เครื่องจักรกล วัสดุอุปกรณ์ที่จำเป็น ในการกู้ชีพกู้ภัยเข้าปฏิบัติการใน พื้นที่ประสบภัย เพื่อควบคุม สถานการณ์ไม่ให้ลุกลามขยายตัว โดยดำรงการสื่อสารตลอดเวลา</p> <p>(๘) ตรวจสอบเส้นทางคมนาคม ที่รับผลกระทบ ที่เกิดการชำรุด เสียหายจากภัย พร้อมทั้งติดป้าย เตือนให้ประชาชนผู้ใช้เส้นทางได้ ทราบและปิดกั้นช่องทางการจราจร และ จัดเจ้าหน้าที่ หรืออาสาสมัคร อำนวยความสะดวกการจราจร ในจุดอันตราย</p> <p>(๙) จัดให้มีการรวบรวมข้อมูล การ แลกเปลี่ยนข้อมูล เพื่อการตอบโต้ สถานการณ์ บนพื้นฐานของข้อมูลที่ ีรวดเร็ว ถูกต้อง แม่นยำ</p>	<ul style="list-style-type: none"> <li>➢ กำนัน/ผู้ใหญ่บ้าน</li> <li>➢ อาสาสมัครแพทย์ฉุกเฉิน</li> <li>➢ อปพร./มิสเตอร์เตือนภัย/ OTOS/อาสาสมัครต่างๆ</li> </ul>

ช่วงระยะ ๒๔ - ๔๘ ชั่วโมง

หลักการปฏิบัติ	แนวทางปฏิบัติ	ผู้รับผิดชอบ
๑. การรักษาพยาบาล	ขอรับการสนับสนุน แพทย์ บุคลากรทางการแพทย์และ สาธารณสุข ยา และเวชภัณฑ์ จาก สถานพยาบาล โรงพยาบาลและ หน่วยงานที่เกี่ยวข้อง ช่วย ปฏิบัติงานในพื้นที่ประสบภัยและ ส่งต่อผู้บาดเจ็บและผู้ป่วย	<ul style="list-style-type: none"> <li>➢ ผู้อำนวยการท้องถิ่น/ หัวหน้าฝ่ายป้องกันและ ปฏิบัติการ (ผู้รับผิดชอบหลัก)</li> <li>➢ อาสาสมัครแพทย์ฉุกเฉิน</li> <li>➢ อสม. , อาสาสมัครต่างๆ</li> <li>➢ สถานพยาบาล โรงพยาบาล</li> </ul>
๒. การรักษาความปลอดภัย และ	กำหนดมาตรการรักษาความ	➢ ฝ่ายรักษาความสงบเรียบร้อย

หลักการปฏิบัติ	แนวทางปฏิบัติ	ผู้รับผิดชอบ
ความสงบเรียบร้อย	ปลอดภัย รักษาความสงบเรียบร้อย จัดระบบการจราจรภายในพื้นที่รองรับการอพยพ	(ผู้รับผิดชอบหลัก)
๓. การซ่อมแซมโครงสร้างพื้นฐาน	กรณีที่โครงสร้างพื้นฐานได้รับความเสียหายให้ดำเนินการซ่อมแซม ให้พอใช้งานได้ หรือจัดให้มีระบบโครงสร้างพื้นฐานสำรองเพื่อให้ชุดปฏิบัติการสามารถปฏิบัติงานในพื้นที่ได้	<ul style="list-style-type: none"> <li>➢ ฝ่ายฟื้นฟูบูรณะ (ผู้รับผิดชอบหลัก)</li> <li>➢ ฝ่ายการเงิน</li> </ul>
๔. การสงเคราะห์ผู้ประสบภัย	<p>(๑) สำรวจความต้องการของผู้ประสบภัยในเบื้องต้น และจัดทำรายการความต้องการของผู้ประสบภัย เพื่อกำหนดมาตรการช่วยเหลือในช่วงระหว่างเกิดภัย</p> <p>(๒) จัดตั้งศูนย์ข้อมูลผู้ประสบภัย เพื่อเป็นศูนย์กลางในการรวบรวมข้อมูลและประสานงานแก่ประชาชน ผู้ประสบภัย</p>	<ul style="list-style-type: none"> <li>➢ ฝ่ายการเงิน / ฝ่ายป้องกันและปฏิบัติการ (ผู้รับผิดชอบหลัก)</li> <li>➢ อปพร. , อสม. , อาสาสมัครต่างๆ ฯลฯ</li> </ul>
๕. การรายงานสถานการณ์	จัดเตรียมเจ้าหน้าที่เพื่อรายงานสถานการณ์ให้กองอำนาจการป้องกันและบรรเทาสาธารณภัยอำเภอ และกองอำนาจการป้องกันและบรรเทาสาธารณภัยจังหวัดทราบ จนกระทั่งสถานการณ์ภัยสิ้นสุด (ภาคผนวก ญ)	<ul style="list-style-type: none"> <li>➢ ผู้อำนวยการท้องถิ่น/หัวหน้าฝ่ายป้องกันและปฏิบัติการ (ผู้รับผิดชอบหลัก)</li> </ul>
๖. การประสานงานกับหน่วยงานต่างๆ	กรณีต้องขอรับการสนับสนุนจากหน่วยงาน องค์กรภายนอกให้รายงานและประสานขอรับการสนับสนุนจากกองอำนาจการป้องกันและบรรเทาสาธารณภัยระดับเหนือขึ้นไป <ul style="list-style-type: none"> <li>- วิทยุสื่อสาร ความถี่ ๑๖๒.๑๒๕.MHz</li> <li>- โทรศัพท์สายด่วน ๐๕๖-๒๒๑๑๑๖</li> </ul>	<ul style="list-style-type: none"> <li>➢ ผู้อำนวยการท้องถิ่น/ (ผู้รับผิดชอบหลัก)</li> <li>➢ ฝ่ายอำนาจการ</li> </ul>

ช่วงระยะ ๔๘ - ๗๒ ชั่วโมง

หลักการปฏิบัติ	แนวทางปฏิบัติ	ผู้รับผิดชอบ
การสงเคราะห์เบื้องต้น	<p>(๑) จัดให้มีหน่วยสงเคราะห์ผู้ประสบภัยและหน่วยรักษาพยาบาล</p> <p>(๒) กรณีมีผู้เสียชีวิตจำนวนมากประสานกองอำนาจการป้องกันและบรรเทาสาธารณภัยอำเภอและกองอำนาจการป้องกันและบรรเทาสาธารณภัยจังหวัดเพื่อดำเนินการในส่วนที่เกี่ยวข้อง ต่อไป</p> <p>(๓) ประสานการช่วยเหลือรับเรื่องราวร้องทุกข์ เตรียมการสำรวจความเสียหายเบื้องต้น ความต้องการเบื้องต้นเพื่อเป็นข้อมูลในการรายงานไปยังกองอำนาจการป้องกันและบรรเทาสาธารณภัยระดับเหนือขึ้นไป</p>	<ul style="list-style-type: none"> <li>➢ ผู้อำนวยการท้องถิ่น/หัวหน้าฝ่ายป้องกันและปฏิบัติการ (ผู้รับผิดชอบหลัก)</li> <li>➢ ฝ่ายการเงิน</li> <li>➢ กำนัน/ผู้ใหญ่บ้าน</li> <li>➢ อปพร</li> <li>➢ OTOS/อสม/อาสาสมัครต่างๆ</li> </ul>

ช่วงระยะ ๗๒ ชั่วโมงขึ้นไป

หลักการปฏิบัติ	แนวทางปฏิบัติ	ผู้รับผิดชอบ
การช่วยเหลือเยียวยาผู้ประสบภัยและการสนับสนุนการปฏิบัติของเจ้าหน้าที่	<p>(๑) ดำเนินการเยียวยา สภาพจิตใจผู้ประสบภัย</p> <p>(๒) ดำเนินการผลัดเปลี่ยนกำลังเจ้าหน้าที่ผู้ปฏิบัติงาน</p> <p>(๓) ตรวจสอบความพร้อมและซ่อมแซมเครื่องมือ เครื่องจักร อุปกรณ์ต่างๆ ให้พร้อมใช้ปฏิบัติงาน</p> <p>(๔) จัดหาสิ่งอำนวยความสะดวกและวัสดุอุปกรณ์ เชื้อเพลิง พลังงาน เสบียง น้ำ เพื่อสนับสนุนการปฏิบัติงานของเจ้าหน้าที่อย่างต่อเนื่อง</p>	<ul style="list-style-type: none"> <li>➢ ผู้อำนวยการท้องถิ่น/หัวหน้าฝ่ายป้องกันและปฏิบัติการ (ผู้รับผิดชอบหลัก)</li> <li>➢ ฝ่ายอำนาจการ</li> <li>➢ ฝ่ายการเงิน</li> </ul>

(๓) การส่งต่อการบังคับบัญชา

หลักการปฏิบัติ	แนวทางปฏิบัติ	ผู้รับผิดชอบ
การส่งต่อการการบังคับบัญชาเมื่อสถานการณ์รุนแรงเกินกว่าศักยภาพของท้องถิ่นจะรับสถานการณ์ได้	กรณีเกิดภัยซ้ำซ้อนอีกหรือ เกิดภัยที่เกิดตามมา(Secondary disaster) รวมถึงภัยที่มีความซับซ้อน (Complex Disasters) และสถานการณ์ลูกกลม รุนแรง ขยายวงกว้างหรือเกินกว่าศักยภาพของท้องถิ่น จะควบคุมสถานการณ์ได้ ให้รายงานต่อผู้อำนวยการอำเภอ เพื่อส่งมอบโอนอำนาจการบังคับบัญชาการสถานการณ์ต่อไป ซึ่งการโอนอำนาจการบังคับบัญชาแต่ละครั้ง ต้องมีการสรุปสถานการณ์ก่อนเสมอ โดยอาจจะทำเป็นลายลักษณ์อักษร ด้วยวาจาหรือทั้งสองประการ	➤ ผู้อำนวยการท้องถิ่น (ผู้รับผิดชอบหลัก)

(๔) การยกเลิกสถานการณ์ ดำเนินการเมื่อสถานการณ์ภัยพิบัติคลี่คลายกลับสู่ภาวะปกติ และได้ทำการตรวจสอบข้อมูลจากแหล่งข้อมูลทุกแหล่งจนแน่ใจแล้ว รวมทั้งหน่วยปฏิบัติได้ส่งมอบภารกิจให้แก่องค์กรปกครองส่วนท้องถิ่นแล้ว จึงดำเนินการประกาศยกเลิกสถานการณ์ และประเมินความเสียหายพื้นที่ประสบภัย ตรวจสอบความพร้อมของเส้นทาง ยานพาหนะที่ใช้ในการอพยพกลับ ที่พักอาศัย และผู้ประสบภัย แล้วดำเนินการอพยพประชาชนกลับ

## บทที่ ๖ การปฏิบัติหลังเกิดภัย

### ๖.๑ วัตถุประสงค์

เพื่อให้การสงเคราะห์ช่วยเหลือผู้ประสบภัยในเบื้องต้นได้อย่างรวดเร็ว ทัวถึง และต่อเนื่อง ตลอดจนการฟื้นฟูบูรณะสภาพพื้นที่ที่ประสบภัยให้กลับสู่สภาพปกติโดยเร็ว

### ๖.๒ หลักการปฏิบัติ

การฟื้นฟูบูรณะในเขตพื้นที่ขององค์การบริหารส่วนตำบลดงมูลเหล็ก เป็นหน้าที่ความรับผิดชอบของกองอำนวยการป้องกันและบรรเทาสาธารณภัยขององค์การบริหารส่วนตำบลดงมูลเหล็ก โดยการนำทรัพยากรที่มีอยู่ทั้งกำลังคน ทรัพย์สิน เครื่องมือ เครื่องใช้ วัสดุ อุปกรณ์ของทุกภาคส่วนเข้าร่วมในการฟื้นฟูบูรณะ ดังนี้

๖.๒.๑ จัดให้มีการรักษาพยาบาลแก่ผู้ประสบภัยในเบื้องต้น และส่งต่อผู้ป่วยไปยังสถานพยาบาลและโรงพยาบาล ต่อไป

๖.๒.๒ จัดที่พักอาศัยชั่วคราว และระบบสุขภาพภิบาล ระบบบริการทางการแพทย์ สาธารณสุขแก่ผู้ประสบภัยในพื้นที่รองรับการอพยพ

๖.๒.๓ ให้เรือดอนทำลายสิ่งปรักหักพัง และซ่อมสร้างสิ่งสาธารณูปโภค สาธารณูปการ และอาคารบ้านเรือนของผู้ประสบภัย เครื่องมือเพื่อการหาเลี้ยงชีพ เพื่อให้สามารถประกอบอาชีพต่อไป

๖.๒.๔ สำรวจความเสียหายที่เกิดขึ้นและจัดทำบัญชีรายชื่อผู้ประสบภัย รวมทั้งทรัพย์สินที่เสียหาย พร้อมทั้งออกหนังสือรับรองให้ผู้ประสบภัย

๖.๒.๕ ประสานหน่วยงานของรัฐในการออกเอกสารราชการฉบับใหม่ให้แก่ผู้ประสบภัยทดแทนฉบับเดิมที่สูญหายหรือเสียหายเนื่องจากสาธารณภัย

๖.๒.๖ ให้การสงเคราะห์ ฟื้นฟูสภาพจิตใจ และความเป็นอยู่ของประชาชนให้กลับคืนสู่สภาพปกติโดยเร็ว

### ๖.๓ การปฏิบัติ

การจัดการหลังเกิดภัยเป็นการฟื้นฟูบูรณะภายหลังที่ภัยได้ยุติลงหรือผ่านพ้นไปแล้ว เป็นการดำเนินการ ทั้งปวงเพื่อช่วยเหลือสงเคราะห์ผู้ประสบภัย และซ่อมแซมสิ่งที่ชำรุดเสียหายให้กลับคืนสู่สภาพเดิม โดยอาศัยทรัพยากรที่มีอยู่ในพื้นที่เพื่อการพึ่งพาตนเองให้ได้ก่อนรับการช่วยเหลือจากภายนอก ซึ่งเป็นหน้าที่ความรับผิดชอบของกองอำนวยการป้องกันและบรรเทาสาธารณภัยทุกระดับ เพื่อให้ประชาชนผู้ประสบภัยสามารถดำรงชีวิตได้ตามปกติ และเป็นการฟื้นฟูบูรณะพื้นที่ที่ประสบภัยให้กลับคืนสู่สภาพเดิมโดยเร็ว โดยมีหลักการปฏิบัติ ดังนี้

#### ๖.๓.๑ การฟื้นฟูผู้ประสบภัย

หลักการปฏิบัติ	แนวทางปฏิบัติ	ผู้รับผิดชอบ
(๑) การจัดทำแผนฟื้นฟูผู้ประสบภัย	-ประชุมหน่วยงานที่เกี่ยวข้องเพื่อจัดทำแผนฟื้นฟูผู้ประสบภัยด้านต่างๆ เช่น ที่อยู่อาศัย อาหาร น้ำดื่ม ระบบสุขภาพภิบาล อาชีพ การศึกษา สุขภาพ อนามัย และจิตใจของผู้ประสบภัย โดยอาศัยข้อมูลพื้นฐาน	<ul style="list-style-type: none"> <li>➢ สำนักปลัด (ผู้รับผิดชอบหลัก)</li> <li>➢ กองคลัง</li> <li>➢ กองช่าง</li> <li>➢ กำนันผู้นำชุมชน/ผู้ใหญ่บ้าน/</li> <li>➢ คณะกรรมการป้องกันและบรรเทาสาธารณภัยหมู่บ้านชุมชน/</li> </ul>



หลักการปฏิบัติ	แนวทางปฏิบัติ	ผู้รับผิดชอบ
	<p>ของชุมชน ด้านประชากร เศรษฐกิจ สังคมและวัฒนธรรม รวมทั้งข้อมูล ด้านความเสียหายจากภัยพิบัติ และ ความอ่อนแอ ความล่อแหลมต่อการ เกิดภัยพิบัติในชุมชน</p>	<ul style="list-style-type: none"> <li>➢ สาธารณสุขอำเภอ</li> <li>➢ พัฒนาชุมชนอำเภอ</li> <li>➢ อื่นๆ ตามความเหมาะสม</li> </ul>
(๒) การบรรเทาทุกข์	<ul style="list-style-type: none"> <li>- จัดตั้งหน่วยบรรเทาทุกข์</li> <li>- ประชุมพยาบาลผู้บาดเจ็บและผู้ป่วย รวมทั้งส่งต่อไปยังสถานพยาบาล โรงพยาบาล</li> <li>- ให้การช่วยเหลือผู้ประสบภัยที่ไม่สามารถช่วยเหลือตัวเองได้ใน ระยะแรก</li> <li>- สนับสนุนเครื่องอุปโภค บริโภค น้ำดื่ม อาหาร และสิ่งจำเป็นเบื้องต้น แก่การดำรงชีพ</li> <li>- รักษาความปลอดภัยแก่บุคคล สถานที่ และระบบสาธารณูปโภค ร่วมกับหน่วยรักษาความปลอดภัย ในพื้นที่</li> </ul>	<ul style="list-style-type: none"> <li>➢ สำนักปลัด (ผู้รับผิดชอบหลัก)</li> <li>➢ กำนัน/ผู้ใหญ่บ้าน/ผู้นำชุมชน</li> <li>➢ คณะกรรมการป้องกันและ บรรเทาสาธารณภัยหมู่บ้าน/ ชุมชน</li> <li>➢ สาธารณสุข</li> <li>➢ อปพร. อาสาสมัครต่างๆ</li> <li>➢ อื่นๆ (ตามความเหมาะสม)</li> </ul>
(๓) การให้ความช่วยเหลือ และฟื้นฟู	<ul style="list-style-type: none"> <li>- จัดให้มีคณะทำงานสำรวจ ความเสียหายและส่งเจ้าหน้าที่เพื่อ สืบสวนความเสียหายเบื้องต้น เข้าในพื้นที่ เพื่อจัดทำบัญชีรายชื่อ ผู้ประสบภัยและทรัพย์สินที่เสียหาย</li> <li>- ออกหนังสือรับรองผู้ประสบภัย (ภาคผนวก ก) รวมทั้งจัดทำทะเบียน สัตว์ตายและสูญหาย โดยรายงาน ความเสียหาย(ภาคผนวก.ญ)และ แนวทางการฟื้นฟูไปยัง กองอำนวยการป้องกันและบรรเทา สาธารณภัยอำเภอและจังหวัด</li> <li>- สงเคราะห์ผู้ประสบภัยเบื้องต้นตาม บัญชีที่สำรวจ</li> <li>- ดำเนินการช่วยเหลือซ่อมสร้างและ บูรณะที่พักอาศัย เครื่องมือเครื่องใช้ เพื่อการหาเลี้ยงชีพ และ สาธารณูปโภคให้ใช้ได้เบื้องต้น</li> </ul>	<ul style="list-style-type: none"> <li>➢ สำนักปลัด (ผู้รับผิดชอบหลัก)</li> <li>➢ กองคลัง</li> <li>➢ กองสาธารณสุข</li> <li>➢ กองช่าง</li> <li>➢ กำนัน/ผู้ใหญ่บ้าน/ผู้นำชุมชน</li> <li>➢ คณะกรรมการป้องกันและ บรรเทาสาธารณภัยหมู่บ้าน/ ชุมชน</li> <li>➢ หน่วยงานราชการที่เกี่ยวข้อง เช่น แรงงานจังหวัด พัฒนาชุมชน จังหวัด ,พมจ., สสจ. ฯลฯ</li> </ul>

หลักการปฏิบัติ	แนวทางปฏิบัติ	ผู้รับผิดชอบ
	<ul style="list-style-type: none"> <li>- พื้นฟูสภาพจิตใจและความเป็นอยู่ของประชาชน</li> <li>- รักษาพยาบาลผู้เจ็บป่วย และจัดบริการด้านสาธารณสุขแก่ผู้ประสบภัยรวมทั้งป้องกันโรคที่เกิดขึ้นจากภัยพิบัติทั้งคนและสัตว์</li> </ul>	
(๔) การรักษาความสงบเรียบร้อยและความปลอดภัย	<ul style="list-style-type: none"> <li>- จัดตั้งหน่วยรักษาความสงบเรียบร้อยและควบคุมความปลอดภัย</li> <li>- กำหนดมาตรการความปลอดภัย - ในการปฏิบัติงานของเจ้าหน้าที่ เช่นการสวมใส่อุปกรณ์นิรภัย การตรวจสอบความพร้อมของร่างกายผู้ปฏิบัติงาน</li> <li>- กำหนดแนวทางการปฏิบัติเพื่อป้องกันผลกระทบหรือการเกิดภัยซ้ำขึ้นอีก รวมถึงภัยที่เกิดตามมา (Secondary disaster) และภัยที่มีความซับซ้อน (Complex Disasters)</li> </ul>	<ul style="list-style-type: none"> <li>➢ สำนักปลัด/เจ้าพนักงานป้องกันฯ (ผู้รับผิดชอบหลัก)</li> <li>➢ กองช่าง</li> <li>➢ กำนัน/ผู้ใหญ่บ้าน/ผู้นำชุมชน</li> <li>➢ คณะกรรมการป้องกันและบรรเทาสาธารณภัยหมู่บ้าน/ชุมชน</li> <li>➢ อื่นๆ (ตามความเหมาะสม)</li> </ul>

### ๖.๓.๒ การฟื้นฟูโครงสร้างพื้นฐานและสิ่งสาธารณประโยชน์ต่างๆ

หลักการปฏิบัติ	แนวทางปฏิบัติ	ผู้รับผิดชอบ
(๑) การจัดทำแผนฟื้นฟู	- ประชุมหน่วยงานที่เกี่ยวข้องเพื่อจัดทำแผนฟื้นฟูโครงสร้างพื้นฐานและสิ่งสาธารณประโยชน์ต่างๆ	<ul style="list-style-type: none"> <li>➢ สำนักปลัด (ผู้รับผิดชอบหลัก)</li> <li>➢ กองช่าง</li> <li>➢ กำนัน/ผู้ใหญ่บ้าน/ผู้นำชุมชน</li> <li>➢ คณะกรรมการป้องกันและบรรเทาสาธารณภัยหมู่บ้าน/ชุมชน</li> <li>➢ ทางหลวงชนบท</li> <li>➢ การไฟฟ้าส่วนภูมิภาค อำเภอ.....</li> <li>➢ การประปาส่วนภูมิภาค อำเภอ....</li> <li>➢ อื่นๆ (ตามความเหมาะสม)</li> </ul>
(๒) การสำรวจความเสียหายจากสาธารณภัย	- จัดให้มีคณะทำงานสำรวจความเสียหายและส่งเจ้าหน้าที่เพื่อสำรวจความเสียหายเบื้องต้นจากการเกิดสาธารณภัย ทั้งระบบสาธารณูปโภคและสาธารณูปการต่างๆ และกำหนดแนวทางการฟื้นฟู	<ul style="list-style-type: none"> <li>➢ สำนักปลัด และ กองช่าง (ผู้รับผิดชอบหลัก)</li> <li>➢ กำนัน/ผู้ใหญ่บ้าน/ผู้นำชุมชน</li> <li>➢ คณะกรรมการป้องกันและบรรเทาสาธารณภัยหมู่บ้าน/ชุมชน</li> </ul>

หลักการปฏิบัติ	แนวทางปฏิบัติ	ผู้รับผิดชอบ
	<p>ตามขีดความสามารถของท้องถิ่น</p> <p>- รายงาน ความเสียหาย (ภาคผนวก ญ.)และแนวทางการฟื้นฟูไปยังกองอำนวยการป้องกันและบรรเทาสาธารณภัยอำเภอและจังหวัด เพื่อขอรับการสนับสนุนในการฟื้นฟู ซ่อมแซม และบูรณะโครงสร้างพื้นฐานที่ได้รับความเสียหาย(คณะกรรมการให้ความช่วยเหลือผู้ประสบภัยพิบัติอำเภอ (ก.ช.ภ.อ.) และคณะกรรมการให้ความช่วยเหลือผู้ประสบภัยพิบัติจังหวัด(ก.ช.ภ.จ.))</p>	<p>➢ อื่นๆ (ตามความเหมาะสม)</p>
<p>(๓) ฟื้นฟูบูรณะโครงสร้างพื้นฐาน สิ่งสาธารณประโยชน์ที่เสียหาย และสิ่งแวดล้อม</p>	<p>-ดำเนินการรื้อถอนหรือทำลายสิ่งปรักหักพัง ซ่อมสร้างและบูรณะโครงสร้างพื้นฐาน สิ่งสาธารณประโยชน์ที่ได้รับความเสียหายโดยใช้งบประมาณขององค์การบริหารส่วนตำบลงบประมาณเหลือก็ตามระเบียบกระทรวงมหาดไทยว่าด้วยวิธีการงบประมาณขององค์กรปกครองส่วนท้องถิ่นพ.ศ.๒๕๔๑และหลักเกณฑ์ว่าด้วยการตั้งงบประมาณเพื่อการช่วยเหลือประชาชนตามอำนาจหน้าที่ขององค์การบริหาร ส่วนจังหวัด เทศบาล และองค์การบริหารส่วนตำบล พ.ศ. ๒๕๔๓ และระเบียบอื่นๆ ที่เกี่ยวข้อง</p> <p>- ทำความสะอาด ชุมชน พื้นที่สาธารณะ สถานที่สำคัญ สิ่งสาธารณประโยชน์ และขนย้ายขยะมูลฝอย จัดการน้ำเสีย ของเสีย และสิ่งที่เป็นอันตรายหรือก่อให้เกิดมลพิษแก่ชุมชน</p>	<p>➢ สำนักปลัด และ กองช่าง (ผู้รับผิดชอบหลัก)</p> <p>➢ กองคลัง</p> <p>➢ กำนัน/ผู้ใหญ่บ้าน/ผู้นำชุมชน</p> <p>➢ คณะกรรมการป้องกันและบรรเทาสาธารณภัยหมู่บ้าน/ชุมชน</p> <p>➢ อื่นๆ (ตามความเหมาะสม)</p> <p>➢ ผู้เชี่ยวชาญ/เจ้าหน้าที่จากหน่วยงานภายนอก</p>

๖.๓.๓ การติดตามและประเมินผล

หลักการปฏิบัติ	แนวทางปฏิบัติ	ผู้รับผิดชอบ
<p>การติดตามและประเมินผล การปฏิบัติเมื่อสถานการณ์กลับสู่ภาวะปกติ</p>	<p>- จัดประชุมคณะกรรมการภายใต้ กองอำนวยการป้องกันและบรรเทาสาธารณภัยท้องถิ่น และภาคประชาชน หน่วยงาน ภาคีเครือข่ายที่เกี่ยวข้อง เพื่ออภิปรายเสนอความเห็นต่อการปฏิบัติ การประสานการปฏิบัติและ ค้นหาข้อบกพร่องในการป้องกันและบรรเทาภัยพิบัติที่ผ่านมา รวมทั้ง ร่วมกันเสนอแนวทางเพื่อเพิ่มประสิทธิภาพการดำเนินงานป้องกันและบรรเทาสาธารณภัย</p> <p>- กำหนดตัวชี้วัดผลการปฏิบัติของ องค์กรปกครองส่วนท้องถิ่นในการ ป้องกันและบรรเทาสาธารณภัยและช่วยเหลือประชาชน เช่นความมั่นใจ ในความปลอดภัย ความพร้อมของ ประชาชนในการเตรียมความพร้อมรับภัย</p> <p>- ปรับปรุงและทบทวนแผนการ ป้องกันและบรรเทาสาธารณภัยให้ สอดคล้องกับสภาพความเสี่ยงภัย และทรัพยากรในพื้นที่</p>	<p>ผู้รับผิดชอบหลัก</p> <ul style="list-style-type: none"> <li>➢ สำนักปลัด (ผู้รับผิดชอบหลัก)</li> <li>➢ กองช่าง</li> <li>➢ กองคลัง</li> <li>➢ กำนัน/ผู้ใหญ่บ้าน/ผู้นำชุมชน</li> <li>➢ คณะกรรมการภายใต้ กองอำนวยการป้องกันและบรรเทาสาธารณภัยท้องถิ่น</li> <li>➢ คณะกรรมการป้องกันและบรรเทาสาธารณภัยหมู่บ้าน/ชุมชน</li> <li>➢ สาธารณสุข</li> <li>➢ การไฟฟ้าส่วนภูมิภาค อำเภอ.....</li> <li>➢ การประปาส่วนภูมิภาค อำเภอ.....</li> <li>➢ อื่นๆ (ตามความเหมาะสม)</li> </ul>

## บทที่ ๗ การสื่อสาร

กองอำนวยการป้องกันและบรรเทาสาธารณภัยองค์การบริหารส่วนตำบลดงมูลเหล็ก เป็นศูนย์กลางการสื่อสารในเขตพื้นที่รับผิดชอบตลอด ๒๔ ชั่วโมง เพื่อการติดต่อประสานงาน สั่งการ รายงานสถานการณ์ และการปฏิบัติระหว่างเจ้าหน้าที่ผู้ปฏิบัติ ผู้แจ้งเหตุ ประชาชน ผู้ประสบภัย หน่วยงานที่เกี่ยวข้อง ทั้งหน่วยงานภายในพื้นที่ หน่วยงานภายนอกพื้นที่ และศูนย์บัญชาเหตุการณ์ รวมทั้งกองอำนวยการป้องกันและบรรเทาสาธารณภัยอำเภอและจังหวัด ทั้งในภาวะปกติและภาวะฉุกเฉิน

### หลักการปฏิบัติ

๗.๑ จัดตั้งระบบสื่อสาร ที่จำเป็นให้ใช้งานได้ตลอด ๒๔ ชั่วโมง อย่างทั่วถึงทุกพื้นที่ โดยการสถาปนาและใช้การสื่อสารระบบเดียวกัน มีเครื่องมือ อุปกรณ์ ขั้นตอนที่สามารถใช้ในการปฏิบัติกรร่วมกันได้อย่างเป็นระบบ ประกอบด้วย

๗.๑.๑ ระบบสื่อสารหลัก คือ ระบบสื่อสารที่มีใช้งานโดยทั่วไปขององค์กรปกครองส่วนท้องถิ่น และหน่วยงานต่างๆ เป็นช่องทางติดต่อสื่อสารระหว่างหน่วยงานกับหน่วยงาน และระหว่างหน่วยงานกับประชาชน ซึ่งทุกหน่วยงานต้องจัดเตรียมไว้ให้พร้อมใช้ติดต่อสื่อสารได้ตลอดเวลาและเข้าถึงข้อมูลที่จำเป็นในการบริหารจัดการสาธารณภัยอย่างทั่วถึง ซึ่งระบบการสื่อสารหลักมักถูกทำลาย ไม่สามารถใช้งานได้เมื่อเกิดภัยพิบัติ ได้แก่ ระบบโทรศัพท์พื้นฐาน, โทรศัพท์เคลื่อนที่, โทรสาร

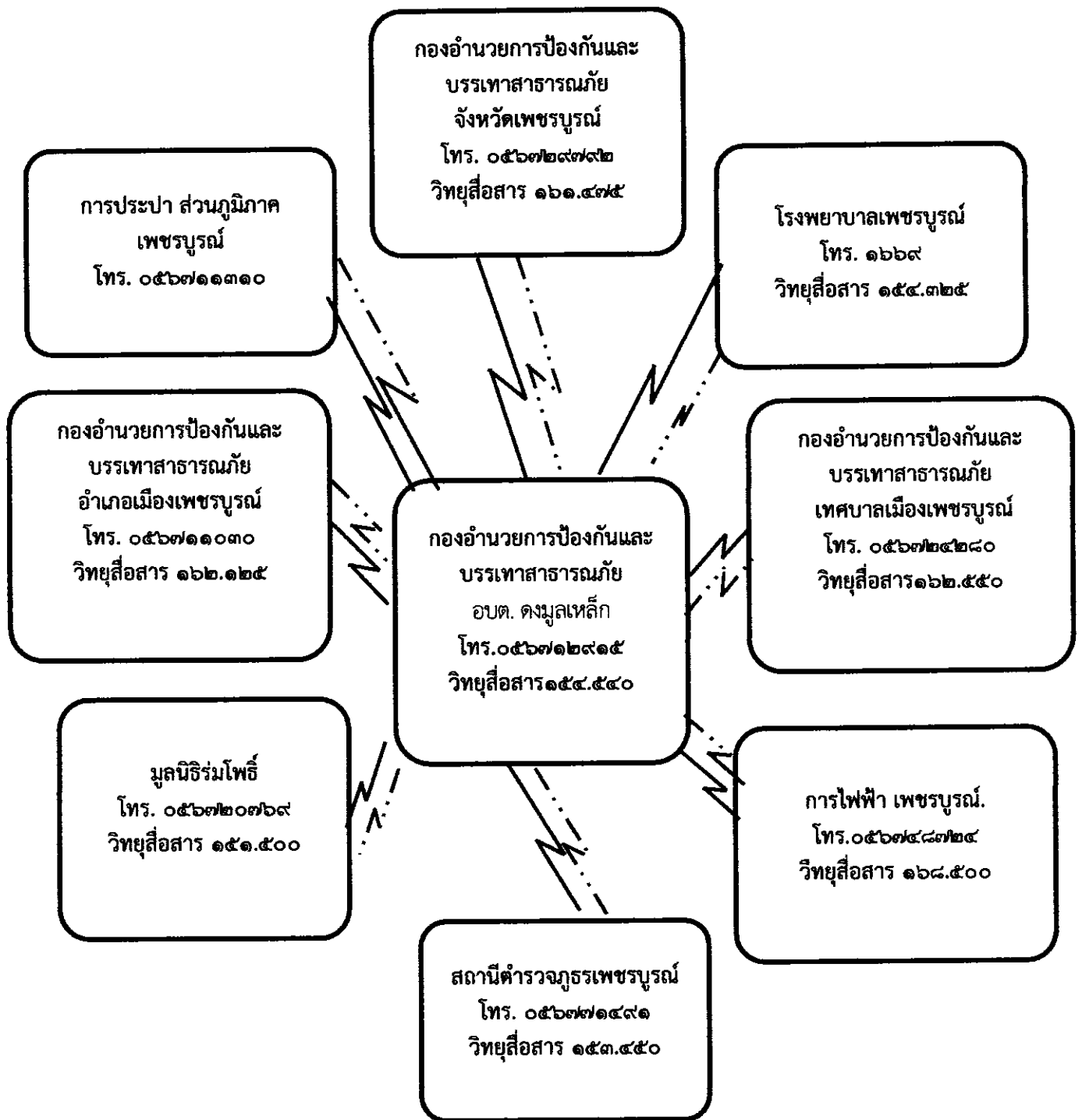
๗.๑.๒ ระบบสื่อสารรอง คือ ระบบสื่อสารที่มีใช้โดยทั่วไป เป็นระบบการสื่อสารที่ใช้งานควบคู่กับระบบสื่อสารหลัก เป็นช่องทางเสริมในการติดต่อสื่อสาร โดยองค์กรปกครองส่วนท้องถิ่น และหน่วยงานที่เกี่ยวข้องจะต้องจัดให้มีระบบการสื่อสารรองให้สามารถติดต่อสื่อสารได้อย่างทั่วถึง เช่น วิทยุสื่อสาร การสื่อสารผ่านเครือข่ายอินเทอร์เน็ต

๗.๑.๓ ระบบสื่อสารสำรอง คือ ระบบสื่อสารที่จัดเตรียมสำรองไว้ใช้ทดแทนในกรณีระบบสื่อสารหลัก ไม่สามารถใช้งานได้ (ให้องค์กรปกครองส่วนท้องถิ่นร้องขอต่อจังหวัดให้สถาปนาข่ายวิทยุสำรอง) เช่น วิทยุสื่อสารราชการ (Trunked radio ) วิทยุสมัครเล่น และวิทยุสื่อสารสาธารณะ เป็นต้น

๗.๒ จัดเตรียมและจัดหาอุปกรณ์ และเครื่องมือสื่อสารและระบบพลังงานสำรองเพื่อการสื่อสารให้เพียงพอและใช้งานได้ตลอด ๒๔ ชั่วโมง

๗.๓ จัดอบรมการใช้อุปกรณ์สื่อสารให้กับบุคลากรที่มีหน้าที่รับผิดชอบ

แผนภูมิที่ ๕ การสื่อสารกองอำนาจการป้องกันและบรรเทาสาธารณภัยองค์การบริหารส่วนตำบลดงมูลเหล็ก



— Z — การสื่อสารหลัก – โทรศัพท์, โทรศัพท์เคลื่อนที่, โทรสาร

- - - Z - - - การสื่อสารรอง – วิทยุสื่อสาร

## ยุทธศาสตร์/แผนงาน/โครงการที่เกี่ยวข้องกับการป้องกันและบรรเทาสาธารณภัย

## ประจำปีงบประมาณ พ.ศ. ๒๕๕๘ องค์การบริหารส่วนตำบลดงมูลเหล็ก

## อำเภอเมืองเพชรบูรณ์ จังหวัดเพชรบูรณ์

ที่	แผนงาน /โครงการ	รายการ	จำนวน	วิธีจัดหา	แผนปฏิบัติการ			แผนการจ่ายเงิน		หมายเหตุ
					ประกาศ สอบราคา/ ประกวดราคา/ (เดือน/ปี)	คาดว่าจะ จะลงนาม ในสัญญา (เดือน/ปี)	คาดว่าจะมี การส่งมอบ (เดือน/ปี)	งบประมาณ ที่ได้รับอนุมัติ (บาท)	เงินนอก งบประมาณ หรือเงินสมทบ (บาท)	
๑	แผนงาน การรักษาความสงบภายใน งาน ป้องกันภัยฝ่ายพลเรือนและ ระงับอัคคีภัย	ชุดจู่โจมเพลิงภายนอก อาคาร	๖ ชุด					๗๒,๐๐๐		
๒	แผนงาน เคหะและชุมชน งาน ไฟฟ้า และถนน	เสื่อโยชน์ยนต์	๑ ตัว					๒๘,๐๐๐		





## บัญชีรายชื่อ องค์การสาธารณกุศล ในพื้นที่ จังหวัด เพชรบูรณ์

ที่	อำเภอ	ตำบล	ชื่อองค์การสาธารณ กุศล	เครื่องมือ/ เครื่องจักร/ ยานพาหนะ	ความชำนาญ	หมายเลข โทรศัพท์
๑.	เมือง	ในเมือง	มูลนิธิร่มโพธิ์	รถกู้ชีพ	กู้ชีพ , กู้ภัย	๐-๕๖๗๒- ๐๗๖๙

บัญชีเครื่องจักรกล ยานพาหนะ และเครื่องมืออุปกรณ์ที่ใช้งานป้องกันและบรรเทาสาธารณภัย  
อำเภอเมืองเพชรบูรณ์ จังหวัดเพชรบูรณ์

บัญชี	หน่วยงาน	เรือ			รถจักรยานยนต์	รถยนต์บรรทุก						เครื่องจักรกล								อุปกรณ์กัญ								รวม	ผู้รับผิดชอบ (เบอร์โทร.)	ชนิดภาพแทน									
		แพทลงอน	หาง	งูยพาด		ตู้ประจําเรือ	แพะรถยก	รถบรรทุก	รถบรรทุก	รถบรรทุก	รถบรรทุก	รถบรรทุก	รถบรรทุก	รถบรรทุก	รถบรรทุก	รถบรรทุก	รถบรรทุก	รถบรรทุก	รถบรรทุก	รถบรรทุก	รถบรรทุก	รถบรรทุก	รถบรรทุก	รถบรรทุก	รถบรรทุก	รถบรรทุก	รถบรรทุก				รถบรรทุก								
๑	อบจ.เพชรบูรณ์	๑																																		๒๕	อบจ.เพชรบูรณ์		
๒	เทศบาลเมืองเพชรบูรณ์	๒																																		๙๒	ท.ม.เพชรบูรณ์		
๓	องค์การบริหารส่วนตำบลบ้านโคก																																		๓	อบต.บ้านโคก			
๔	องค์การบริหารส่วนตำบลชุมพลเหล็ก	๓																																		๓๒	อบต.ชุมพลเหล็ก		
๕	โรงพยาบาลเพชรบูรณ์																																			๙๕	โรงพยาบาลเพชรบูรณ์		
๖	สำนักงาน ปก.จังหวัดเพชรบูรณ์	๓																																		๑๑	สนง. ปก. จังหวัด		
	มูลนิธิร่วมไทย																																			๑๒	มูลนิธิร่วมไทย		
	มูลนิธิร่วมกตัญญู																																				๔๐	มูลนิธิร่วมกตัญญู	
	รวม	๑๐																																			๓๔๕		

ภาคผนวก ค

ภาคผนวก ข

บัญชีรายชื่อเจ้าหน้าที่ หน่วยงานราชการ รัฐวิสาหกิจ องค์กรปกครองส่วนท้องถิ่น ภาคเอกชน และองค์กรเครือข่าย  
ในเขตอำเภอเมืองเพชรบูรณ์

ลำดับ ที่	ชื่อหน่วยงาน	วิทยุสื่อสาร		หมายเลขโทรศัพท์	
		นามเรียกขาน	ความถี่	โทรศัพท์	โทรสาร
๑	นายก อบต. ดงมูลเหล็ก	เหล็กเพชร ๐๑	๑๕๔.๕๔๐	๐๘๙-๔๔๕๖๔๖๒	๐๕๖-๗๑๒๙๑๔
๒	รองนายก อบต.ดงมูลเหล็ก	เหล็กเพชร ๕๔	๑๕๔.๕๔๐	๐๘๔-๑๕๓๑๕๓๕	๐๕๖-๗๑๒๙๑๔
๓	ปลัดอบต.ดงมูลเหล็ก	เหล็กเพชร ๐๓	๑๕๔.๕๔๐	๐๕๖-๗๑๒๙๑๕	๐๕๖-๗๑๒๙๑๔
๔	นายอำเภอเมืองนครสวรรค์	มะลิ ๑	๑๕๐.๘๕๐	๐๕๖-๗๑๑๐๓๐	๐๕๖-๗๑๑๐๓๐
๕	ปลัดอำเภอหัวหน้ากลุ่มงานบริหารงานปกครอง	มะลิ ๒	๑๕๐.๘๕๐	๐๕๖-๗๑๑๐๓๐	๐๕๖-๗๑๑๐๓๐
๖	ปลัดอำเภอหัวหน้าฝ่ายอำนวยความสะดวก	-	๑๕๐.๘๕๐	๐๕๖-๗๑๑๐๓๐	๐๕๖-๗๑๑๐๓๐
๗	ปลัดอำเภอหัวหน้าฝ่ายทะเบียนและบัตร	-	๑๕๐.๘๕๐	๐๕๖-๗๑๑๐๓๐	๐๖๕-๗๑๑๐๓๐
๘	ปลัดอำเภอหัวหน้าฝ่ายความมั่นคง	มะลิ ๓	๑๕๐.๘๕๐	๐๕๖-๒๒๑๑๑๖	๐๕๖-๗๑๑๐๓๐
๙	นายก เทศบาลเมืองเพชรบูรณ์ พื้นที่ข้างเคียง	พิมาย	๑๖๒.๕๕๐	๐๕๖-๗๑๑๐๓๑	๐๕๖-๗๑๑๐๓๑
๑๐	รองนายก เทศบาลเมืองเพชรบูรณ์ พื้นที่ข้างเคียง	พิมาย	๑๖๒.๕๕๐	๐๕๖-๗๑๑๐๓๑	๐๕๖-๗๑๑๐๓๑
๑๑	ท้องถิ่นอำเภอเมืองเพชรบูรณ์	-	-	๐๕๖-๗๑๒๘๔๙	๐๕๖-๗๑๒๘๔๙
๑๒	ผู้กำกับการสถานีตำรวจภูธรเพชรบูรณ์	เมืองเพชร ๑	๑๕๓.๔๕๐	๐๕๖-๗๗๑๔๘๑	๐๕๖-๗๗๑๔๘๑
๑๓	ผู้อำนวยการโรงพยาบาลเพชรบูรณ์	ศูนย์กู้ชีพ	๑๕๔.๙๒๕	๐๕๖-๒๑๙๘๙๙	๐๕๖-๒๑๙๘๙๙
๑๔	สาธารณสุขอำเภอเมืองเพชรบูรณ์	-	-	๐๕๖-๗๑๑๐๒๖	๐๕๖-๗๑๑๑๘๙
๑๕	พัฒนาชุมชนอำเภอเมืองเพชรบูรณ์	-	-	๐๕๖- ๗๒๓๐๘๗	๐๕๖-๗๒๓๐๘๗
๑๖	เกษตรอำเภอเมืองเพชรบูรณ์	-	-	๐๕๖-๗๓๖๒๑๘	๐๕๖-๗๓๕๒๑๘
๑๗	ปศุสัตว์อำเภอเมืองเพชรบูรณ์	-	-	๐๘๙-๗๐๘๘๗๙๑	-
๑๘	มูลนิธิ/องค์การสาธารณกุศล(ชมรมกู้ภัย)	มูลนิธิริมโพธิ์	๑๕๑.๕๐๐	๐๕๖-๗๒๐๗๑๙	-
๑๙	หัวหน้าสำนักงาน ปก. จังหวัด	ปก.๐๑	๑๖๑.๔๗๕	๐๕๖-๗๒๙๙๙๓	๐๕๖-๗๒๙๗๙๒
๒๐	ประมงอำเภอเมืองเพชรบูรณ์	-	-	๐๕๖-๗๐๓๕๔๗	๐๕๖-๘๐๓๕๔๘

**บัญชีรายชื่อหน่วยงานราชการ รัฐวิสาหกิจ องค์กรปกครองส่วนท้องถิ่น ภาคเอกชน และองค์กรเครือข่าย  
ในเขตจังหวัดเพชรบูรณ์**

ลำดับ ที่	ชื่อหน่วยงาน	วิทยุสื่อสาร		หมายเลขโทรศัพท์	
		นามเรียกขาน	ความถี่	โทรศัพท์	โทรสาร
๑	สำนักงานจังหวัด	-	-	๐๕๖-๗๒๙๗๕๔	๐๕๖-๗๒๙๗๕๔
๒	สำนักงานประชาสัมพันธ์จังหวัด	-	-	๐๕๖-๘๐๓๕๔๔	๐๕๖-๘๐๓๕๕๔
๓	สำนักงานเกษตรและสหกรณ์จังหวัด	-	-	๐๕๖-๗๒๙๗๗๐	๐๕๖-๗๒๙๗๗๐
๔	สำนักงานประมงจังหวัด	-	-	๐๕๖-๗๒๑๔๗๗	๐๕๖-๗๒๒๔๕๔
๕	สำนักงานปศุสัตว์จังหวัด	-	-	๐๕๖-๗๒๒๐๐๙๔	๐๕๖-๗๒๑๕๓๙
๖	สำนักงานเกษตรจังหวัด	-	-	๐๕๖-๗๓๖๑๗๙	๐๕๖-๗๓๖๒๑๗
๗	สำนักงานทรัพยากรธรรมชาติและสิ่งแวดล้อมจังหวัด	-	-	๐๕๖-๗๒๙๗๘๖	-
๘	สำนักงานพัฒนาชุมชนจังหวัด	-	-	๐๕๖-๗๒๙๗๖๕	๐๕๖-๗๒๙๗๖๕
๙	สำนักงานพาณิชย์จังหวัด	-	-	๐๕๖-๗๒๗๖๔๕	๐๕๖-๗๒๗๐๕๖
๑๐	สำนักงานโยธาธิการและผังเมืองจังหวัด	-	-	๐๕๖-๗๒๑๐๕๑	๐๕๖-๗๒๑๑๒๑
๑๑	สำนักงานแรงงานจังหวัด	-	-	๐๕๖-๗๒๙๗๖๖	๐๕๖-๗๒๙๗๖๗
๑๒	สำนักงานจัดหางานจังหวัด	-	-	๐๕๖-๗๓๖๗๑๙	-
๑๓	สำนักงานสวัสดิการและคุ้มครองแรงงานจังหวัด	-	-	๐๕๖-๗๓๗๐๕๕	-
๑๔	สำนักงานสาธารณสุขจังหวัด	-	-	๐๕๖-๗๑๑๐๑๐	๐๕๖-๗๑๑๒๙๙
๑๕	โรงพยาบาลเพชรบูรณ์	-	-	๐๕๖-๗๑๗๖๐๐	๐๕๖-๗๑๗๖๕๕
๑๖	สำนักงานท้องถิ่นจังหวัด	-	-	๐๕๖-๗๒๖๗๘๑	๐๕๖-๗๒๖๗๘๑
๑๗	สถานีตำรวจภูธรจังหวัด	เมืองเพชร	๑๕๓.๕๕๐	๐๕๖-๗๗๑๔๙๑	-
๑๘	สำนักงานป้องกันและบรรเทาสาธารณภัยจังหวัด	-	-	๐๕๖-๗๒๙๗๙๓	๐๕๖-๗๒๙๗๙๒
๑๙	สำนักงานการไฟฟ้าส่วนภูมิภาคจังหวัดเพชรบูรณ์	-	-	๐๕๖-๗๔๘๗๒๔	๐๕๖-๗๔๘๗๒๔
๒๐	การประปาส่วนภูมิภาคจังหวัดเพชรบูรณ์	-	-	๐๕๖-๗๑๑๓๓๐	๐๕๖-๗๑๑๔๔๔
๒๑	สำนักชลประทานจังหวัดจังหวัดเพชรบูรณ์	-	-	๐๕๖-๙๑๑๑๕๖	๐๕๖-๙๑๑๑๕๗
๒๒	ศูนย์อำนวยการบริหารส่วนภูมิภาคเหนือ	-	-	๐๕๓-๒๗๕๕๖๓	๐๕๓-๒๗๗๘๙๕
๒๓	สถานีอุตุนิยมวิทยาจังหวัดเพชรบูรณ์	-	-	๐๕๖-๗๑๑๔๗๐	๐๕๖-๗๑๑๔๗๐
๒๔	สำนักงานองค์การบริหารส่วนจังหวัดเพชรบูรณ์	-	-	๐๕๖-๗๒๓๐๒๐	๐๕๖-๗๒๓๐๒๐

**บัญชีรายชื่อเจ้าพนักงานป้องกันและบรรเทาสาธารณภัยที่ได้รับการแต่งตั้งของ  
องค์การบริหารส่วนตำบลคงมูลเหล็ก**

ลำดับที่	ชื่อ - นามสกุล	ตำแหน่ง	ที่อยู่	เบอร์โทรศัพท์ติดต่อ
๑.	นายแดนชัย คำดี	เจ้าพนักงานป้องกันฯ	๑๖๒ หมู่ที่ ๘	๐๘๐๒๖๑๗๖๒
๒.	นายสุทิน พึ่งแก้ว	พนักงานจ้างทั่วไป	๗๘/๑ หมู่ที่ ๒	

**บัญชีรายชื่ออาสาสมัครป้องกันภัยฝ่ายพลเรือน องค์การบริหารส่วนตำบลคงมูลเหล็ก**

ลำดับที่	ชื่อ - นามสกุล	ตำแหน่ง	ที่อยู่	เบอร์โทรศัพท์ติดต่อ
๑	นายสมหมาย จักแพง		๖๒/๓ หมู่ที่ ๑	
๒	นายอนันต์ ยะกาน		๘๕/๓ หมู่ที่ ๑	
๓	นายปัญญา ตันเพชร		๓๐/๒ หมู่ที่ ๑	
๔	นายฉัตรชัย โฉมช่วย		๕๗/๑ หมู่ที่ ๑	
๕	นายเชนทร์ จิตรเพชร		๖๔/๕ หมู่ที่ ๑	
๖	นายไพฑูรย์ สาระวัน		๖๔/๓ หมู่ที่ ๑	
๗	นายไพศาล สาระวัน		๖๔/๓ หมู่ที่ ๑	
๘	นายพา โฉมช่วย		๕๗/๑ หมู่ที่ ๑	
๙	นายสังเวียน น้อยสิน		๑๑๔ หมู่ที่ ๑	
๑๐	นายสवास จิตรเพชร		๖๖/๒ หมู่ที่ ๑	
๑๑	นายสนิท โพธิ์กระสังข์		๖๔/๒ หมู่ที่ ๑	
๑๒	นายวิเชียร คุ่มยิ้ม		๑๑๗ หมู่ที่ ๑	
๑๓	นายธำรง ภูทอง		๘๕/๑ หมู่ที่ ๑	
๑๔	นายน้อม มาเพชร		๗ หมู่ที่ ๑	
๑๕	นายสุพจน์ ล้านชิตวงศ์		๑๕/๒ หมู่ที่ ๑	
๑๖	นายบูรพล รัตนวัน		๖๔/๓ หมู่ที่ ๑	
๑๗	นายสมทบ พึ่งแก้ว		๖๘ หมู่ที่ ๒	
๑๘	นายมนัส บุญดี		๗๒/๔ หมู่ที่ ๒	
๑๙	นายสมบัติ เพชรบูรณิน		๓๓/๓ หมู่ที่ ๒	
๒๐	นายวิสุทธิ คงอยู่		๒๕ หมู่ที่ ๒	
๒๑	นายเอกณรงค์ ขนขำ		๙๑ หมู่ที่ ๒	
๒๒	นายเดช เพชรบูรณิน		๗๙/๑ หมู่ที่ ๒	
๒๓	นายดอน นาคเพชร		๑๓/๑ หมู่ที่ ๒	
๒๔	นายสุทัศน์ แก้วแท้		๓๕/๒ หมู่ที่ ๒	
๒๕	นายเลื่อน ตุ่นก		๗ หมู่ที่ ๓	
๒๖	นางละเอียด มาเพชร		๓/๒ หมู่ที่ ๓	
๒๗	นางจันทร์แรม ภูบัว		๓๒/๑ หมู่ที่ ๓	
๒๘	นางสาวปราณี มีเหล็ก		๘/๖ หมู่ที่ ๓	
๒๙	นายชัยวัฒน์ จักรแพง		๑๔๐/๒ หมู่ที่ ๓	
๓๐	นายอังคาร ช่างทอง		๒๗ หมู่ที่ ๓	
๓๑	นายสมัย ชัยธรรม		๓๖/๒ หมู่ที่ ๓	
๓๒	นายเสมียน ชัยธรรม		๑๐/๒ หมู่ที่ ๓	

ลำดับที่	ชื่อ - นามสกุล	ตำแหน่ง	ที่อยู่	เบอร์โทรศัพท์ติดต่อ
๓๓	นางหนูอิง นวลไม้หอม		๗/๔ หมู่ที่ ๓	
๓๔	นายพิทักษ์ ต่วนโต		๑๒๗/๑ หมู่ที่ ๓	
๓๕	นายสมเด็จ นวลไม้หอม		๑๒๕/๑ หมู่ที่ ๓	
๓๖	นางวรรณา ตุ่นก		๗ หมู่ที่ ๓	
๓๗	นางสาวกฤติยา ช่างประดิษฐ์		๒๒/๓ หมู่ที่ ๓	
๓๘	นายศิริ คำสุข		๒๕ หมู่ที่ ๓	
๓๙	นายใส ฉายอรุณย์		๓๕ หมู่ที่ ๓	
๔๐	นายณัฐพล มีสุข		๒๔ หมู่ที่ ๓	
๔๑	นายสำรวย ขวนขุนทด		๔๐ หมู่ที่ ๓	
๔๒	นายบรรจบ ใจนิม		๒๘/๑ หมู่ที่ ๓	
๔๓	นายเอกสิทธิ์ ไหมม่วง		๓๓ หมู่ที่ ๔	
๔๔	นายนิยม ยาโต		๘๓/๑ หมู่ที่ ๔	
๔๕	นายก้าว มาดี		๑๗/๔ หมู่ที่ ๔	
๔๖	นายชลอ เลือดทหาร		๑๗/๔ หมู่ที่ ๔	
๔๗	นายสาหัส บัวทุม		๕๖/๓ หมู่ที่ ๔	
๔๘	นายบุญเรือน เชียงบุญมี		๓๓/๓ หมู่ที่ ๔	
๔๙	นายขวัญ จันทร์แย้ม		๗/๒ หมู่ที่ ๔	
๕๐	นายถาวร แก้วคงเมือง		๕๔/๓ หมู่ที่ ๔	
๕๑	นายสมบัติ แก้วใหญ่		๕๐ หมู่ที่ ๕	
๕๒	นายสถิต ปัดทุมมา		๕/๒ หมู่ที่ ๕	
๕๓	นายระเบียบ เอ็นเจริญ		๑๐๐ หมู่ที่ ๕	
๕๔	นายลำพอง คำแวน		๙ หมู่ที่ ๕	
๕๕	นายอานนท์ ทองปาน		๙๐ หมู่ที่ ๕	
๕๖	นายสมบัติ พรหมมา		๔๐/๑ หมู่ที่ ๕	
๕๗	นายลำพอง ทิทอง		๑๑๕/๔ หมู่ที่ ๕	
๕๘	นายสุรัตน์ บุญมี		๑๑๔/๗ หมู่ที่ ๖	
๕๙	นายประยูร อินปาน		๙๖ หมู่ที่ ๖	
๖๐	นายศักดิ์ชัย คำแก้ว		๑๘๔ หมู่ที่ ๖	
๖๑	นายสุรพล ป่านภูมิ		๑๑๖/๓ หมู่ที่ ๖	
๖๒	นายบุญส่ง ตูลสุข		๖๖ หมู่ที่ ๖	
๖๓	นายคำพอง ต้อยอินทร์		๙๗ หมู่ที่ ๖	
๖๔	นางวณิดา คำแก้ว		๑๘๔ หมู่ที่ ๖	
๖๕	นายบุญเหลือ ฉิมพ่วง		๔๕ หมู่ที่ ๗	
๖๖	นายระพิน ยอดและ		๑๕๕ หมู่ที่ ๗	
๖๗	นายสุพจน์ นวลเกตุ		๑๑๕ หมู่ที่ ๗	
๖๘	นายอมรเทพ ศรีคง		๖๒ หมู่ที่ ๗	
๖๙	นายเลิศชาย เรืองน้อย		๗๓ หมู่ที่ ๗	
๗๐	นายกิตติพงษ์ จันทะรี		๗๐ หมู่ที่ ๗	

ลำดับที่	ชื่อ - นามสกุล	ตำแหน่ง	ที่อยู่	เบอร์โทรศัพท์ติดต่อ
๗๑	นายบุญเพ็ง นวลเกต		๑๐๙ หมู่ที่ ๗	
๗๒	นายบรรเลง นวลเกต		๑๗ หมู่ที่ ๗	
๗๓	นายอภิเชษฐ์ สร้อยมี		๒๐/๑ หมู่ที่ ๗	
๗๔	นายศรารุช ชาอุ้น		๔๕ หมู่ที่ ๗	
๗๕	นายพรพล ผาผง		๕๓/๑ หมู่ที่ ๗	
๗๖	นายประดับ จันทร์ทอง		๗๕ หมู่ที่ ๗	
๗๗	นายอุบล แก้วเงา		๒ หมู่ที่ ๗	
๗๘	นายภูริทัต แก้วเงา		๑๑๔/๑ หมู่ที่ ๗	
๗๙	นายสมคิด เงินโฉม		๔๒ หมู่ที่ ๘	
๘๐	นายเกียรติ โฉมช่วย		๘๗/๒ หมู่ที่ ๘	
๘๑	นายเฉลิมพล สุขโฉม		๑๖๔ หมู่ที่ ๘	
๘๒	นายมนเจียร พรหมมีน		๓๓/๑ หมู่ที่ ๘	
๘๓	นายประเวช นำเจริญ		๔๕/๑ หมู่ที่ ๘	
๘๔	นายเหรียญ อยู่เยี่ยม		๕๔/๑ หมู่ที่ ๘	
๘๕	นายสำเนา แสงเพชร		๙๔ หมู่ที่ ๘	
๘๖	นายสมหมาย ต่ายตามบุญ		๑๔ หมู่ที่ ๘	
๘๗	นายสมบัติ ศรีสมร		๔๘ หมู่ที่ ๘	
๘๘	นายทองหล่อ ลาคำ		๑๐๔ หมู่ที่ ๙	
๘๙	นายเชิดชัย พิลาเกิด		๒๕ หมู่ที่ ๙	
๙๐	นายเกชา วงษ์โฉม		๔๕ หมู่ที่ ๙	
๙๑	นายชัน บัวทุม		๑๐ หมู่ที่ ๙	
๙๒	นายสุนทร ป้องท้าว		๑๙ หมู่ที่ ๙	
๙๓	นายจำนงค์ ช้างน้อย		๒๐ หมู่ที่ ๙	
๙๔	นายจำรอง จันทร์เพ็ง		๑๔/๑ หมู่ที่ ๙	
๙๕	นายวันชัย เสาธง		๒๕ หมู่ที่ ๙	
๙๖	นายอนันต์ ทองแท้		๔ หมู่ที่ ๙	
๙๗	นายคำหล้า พวงพันธ์		๒๑ หมู่ที่ ๙	
๙๘	นายนะ อยู่สุข		๒๗ หมู่ที่ ๑๐	
๙๙	นายชุมพล ศุภสาร		๑๕/๑ หมู่ที่ ๑๐	
๑๐๐	นายสำรวจ ภูทอง		๔๒/๒ หมู่ที่ ๑๐	
๑๐๑	นายสีนวล จันตะ		๖๖ หมู่ที่ ๑๐	
๑๐๒	นายนรินทร์ ภูทอง		๔๑ หมู่ที่ ๑๐	
๑๐๓	นายประจักษ์ หาพา		๖๒ หมู่ที่ ๑๐	
๑๐๔	นายทักษา ทับทิมไทย		๓๙ หมู่ที่ ๑๐	
๑๐๕	นายวันชัย ชมพู		๑๐๔ หมู่ที่ ๑๐	
๑๐๖	นายบัณฑิต อางมา		๗๖ หมู่ที่ ๑๐	
๑๐๗	นายคำพล หาญแก้ว		๖๖ หมู่ที่ ๑๐	
๑๐๘	นายสมหมาย หลาบคำ		๕๖ หมู่ที่ ๑๐	
๑๐๙	นายสำคัญ มาปราบ		๗๔ หมู่ที่ ๑๐	
๑๑๐	นายสำราญ สุขพุทธ		๕๓ หมู่ที่ ๑๐	

ลำดับที่	ชื่อ - นามสกุล	ตำแหน่ง	ที่อยู่	เบอร์โทรศัพท์ติดต่อ
๑๑๑	นายประเสริฐ อินปิ่น		๙๙/๑ หมู่ที่ ๑๐	
๑๑๒	นายนิพนธ์ โป้ทอง		๓๖ หมู่ที่ ๑๑	
๑๑๓	นายจรัส แก้วกวย		๔๑ หมู่ที่ ๑๑	
๑๑๔	นายสมพร โตยั้ง		๗๙ หมู่ที่ ๑๑	
๑๑๕	นายบัวบาน แทนจำปา		๒๑ หมู่ที่ ๑๑	
๑๑๖	นายไพโรจน์ ธรรมชัย		๖๐ หมู่ที่ ๑๑	
๑๑๗	นายศรีไว สีสิมพ์		๕๗ หมู่ที่ ๑๑	
๑๑๘	นายสมบัติ สายนวลเวช		๘๗ หมู่ที่ ๑๑	
๑๑๙	นายประวิทย์ บุญธรรม		๘๙ หมู่ที่ ๑๑	
๑๒๐	นางกรรณิกา โป้ทอง		๓๖ หมู่ที่ ๑๑	
๑๒๑	นายจักรกฤษ อ่อนโต		๔๖/๓ หมู่ที่ ๒	
๑๒๒	นายพงษ์กร สอนาวดี		๖๕ หมู่ที่ ๒	
๑๒๓	นายแดนชัย คำดี		๑๖๒ หมู่ที่ ๘	
๑๒๔	นายนพรัตน์ ทองพูน		๑๕๒ หมู่ที่ ๘	
๑๒๕	นายหนูเจน ขุนคำ		๗๙ หมู่ที่ ๗	
๑๒๖	นายสุเมธ จันทักษ์		๒๘/๑ หมู่ที่ ๙	
๑๒๗	นายอภิชาติ เพชรบูรณิน		๔๖/๑ หมู่ที่ ๔	
๑๒๘	นายคำรณ เพชรบูรณิน		๕๕ หมู่ที่ ๒	
๑๒๙	นายเพชร นักระบำ		๑๐ หมู่ที่ ๒	
๑๓๐	นายบุญเลิศ มาดี		๖๒ หมู่ที่ ๒	
๑๓๑	นางสาวธีรณัฐ แคมสีม่วง		๖๓ หมู่ที่ ๒	
๑๓๒	นายฉลาด เผือกพงษ์		๖๕/๒ หมู่ที่ ๒	
๑๓๓	สิบเอกสัมพันธ์ อยู่เยี่ยม		๔๕/๑ หมู่ที่ ๘	
๑๓๔	นายปรีชา เทียงเรือง		๑๖ หมู่ที่ ๑	
๑๓๕	นายวันชัย ช่วยมะลิ		๕๔ หมู่ที่ ๔	
๑๓๖	นายนันธวัจน์ หัตถ์ขอม่วง		๓๙/๒ หมู่ที่ ๑	
๑๓๗	นายสุทิน พึ่งแก้ว		๗๘/๑ หมู่ที่ ๒	
๑๓๘	นางสาวเจนจิรา จักแพง		๖๒/๓ หมู่ที่ ๑	
๑๓๙	นายภูชิต เพชรบูรณิน		๔๗/๒ หมู่ที่ ๑	
๑๔๐	นายวุฒิศักดิ์ หัตถ์ขอม่วง		๓๙/๔ หมู่ที่ ๑	
๑๔๑	นายภาณุพงศ์ วุฒินุทอง		๒๖/๑ หมู่ที่ ๒	
๑๔๒	นายวรวิทย์ จันทวงศ์		๒๖/๑ หมู่ที่ ๒	
๑๔๓	นายวิฑูรย์ ยาโต		๓๓/๑ หมู่ที่ ๒	
๑๔๔	นายหัน นามา		หมู่ที่ ๔	
๑๔๕	นางสายรุ่ง เรืองน้อย		หมู่ที่ ๗	
๑๔๖	นายอรชุน สีสมร		๙๓ หมู่ที่ ๑	
๑๔๗	นายอสิ คงสง		๙ หมู่ที่ ๑	
๑๔๘	นายภานุมาศ เอี่ยมมา		๑๐๐/๓ หมู่ที่ ๑	
๑๔๙	นายเทียน สุขโถม		๖๕/๓ หมู่ที่ ๑	
๑๕๐	นายอิทธิชัย โฉมงามดี		๑๗/๑ หมู่ที่ ๑	



ลำดับที่	ชื่อ - นามสกุล	ตำแหน่ง	ที่อยู่	เบอร์โทรศัพท์ติดต่อ
๑๕๑	นายนิคม คงทนแท้		๓๓/๓ หมู่ที่ ๓	
๑๕๒	นายกฤษฏา มาเพชร		๒๑/๑ หมู่ที่ ๓	
๑๕๓	นายพลพล ไผ่สัมฤทธิ์		๗/๑ หมู่ที่ ๓	
๑๕๔	นางสาวเรียม ขวัญพลอย		๒๗/๑ หมู่ที่ ๓	
๑๕๕	นางประจักษ์ รังสน		๕๑ หมู่ที่ ๓	
๑๕๖	นายศุภชัย อ่างหล้า		๖๘ หมู่ที่ ๓	
๑๕๗	นายวิทยา ดิษอำ		๑๕ หมู่ที่ ๔	
๑๕๘	นายศขารุธ มามั่ง		๑๒๗ หมู่ที่ ๗	
๑๕๙	นายอุเทน บำรุงอ่วม		๑๙๗ หมู่ที่ ๗	
๑๖๐	นายธีรวัฒน์ สีขาว		๒๓/๑ หมู่ที่ ๗	
๑๖๑	นายยุทธนา เรืองน้อย		๒๐/๑ หมู่ที่ ๗	
๑๖๒	นายสำราญ ลำชม		๑๐๗ หมู่ที่ ๘	
๑๖๓	นายนิเชียน โตทับ		๑๕๖ หมู่ที่ ๘	
๑๖๔	นายคำรณ คงเอี่ยม		๒๓๑ หมู่ที่ ๘	
๑๖๕	นายชัยรัฐ แสงเมือง		๔๓ หมู่ที่ ๘	
๑๖๖	นายบุญมี ศรีขาว		๑๔๘ หมู่ที่ ๘	
๑๖๗	นายนิพนธ์ อินเป็ด		๗๔ หมู่ที่ ๙	
๑๖๘	นายสมทบ จันทรเมอง		๗๔ หมู่ที่ ๙	
๑๖๙	นายเชาวลิต บัวอ่อน		๔๙/๑ หมู่ที่ ๙	
๑๗๐	นายदनัย จะคำ		๕๑/๑ หมู่ที่ ๙	
๑๗๑	นายทองยอด แก้วพุทธ		๑๓๙ หมู่ที่ ๙	
๑๗๒	นายเทพบุตร จันทรที		๕๓ หมู่ที่ ๙	
๑๗๓	นายธนกร จันทักษ์		๑๓ หมู่ที่ ๕	
๑๗๔	นายอำนาจ มาเพชร		๓๖ หมู่ที่ ๒	
๑๗๕	นายบูรพา สาระวัน		๑/๑ หมู่ที่ ๑	
๑๗๖	นายเอกพันธ์ สิงห์ครุฑ		๖๑ หมู่ที่ ๑	
๑๗๗	นายประสิทธิ์ ก้อนทอง		๘๒ หมู่ที่ ๔	
๑๗๘	นายฉลวย มาเพชร		๖๓/๑ หมู่ที่ ๒	

## บัญชียานพาหนะเพื่อเตรียมการอพยพประชาชน

ที่	รายการ	จำนวน	จำนวนคนที่บรรทุกได้	เจ้าของ
๑	รถกระบะ หมายเลขทะเบียน บบ ๒๔๘๘ เพชรบูรณ์	๑	๑๐	นายภาณุพงศ์ วุฒินุทอง
๒	รถกระบะ หมายเลขทะเบียน บบ ๘๓๙๕ เพชรบูรณ์	๑	๑๐	นายแดนชัย คำดี
๓	รถกระบะ หมายเลขทะเบียน บท ๗๗๗๔ เพชรบูรณ์	๑	๑๕	นายภูชิต เพชรบูรณ์
๔	รถกระบะ หมายเลขทะเบียน บว ๒๑๔๐ นครสวรรค์	๑	๑๐	นายบุรพา สาระวัน
๕	รถกระบะ หมายเลขทะเบียน บร ๒๓๓๐ เพชรบูรณ์	๑	๑๕	นายฉลาด เผือกพงษ์
๖	รถกระบะ หมายเลขทะเบียน บร ๗๘๗๗ เพชรบูรณ์	๑	๑๐	นายปรีชา เทียงเรือง
๗	รถกระบะ หมายเลขทะเบียน บท ๘๓๑๕ เพชรบูรณ์	๑	๑๕	นายพงษ์กร สอนวดี
๘	รถกระบะ หมายเลขทะเบียน บล ๘๒๑๐ เพชรบูรณ์	๑	๑๐	นายนันท์วัฒน์ ทัดช่อม่วง
๙	รถกระบะ หมายเลขทะเบียน บร ๗๘๔๓ เพชรบูรณ์	๑	๑๐	นายคำรณ เพชรบูรณ์
๑๐	รถกระบะ หมายเลขทะเบียน บว ๖๘๑๑ เพชรบูรณ์	๑	๑๐	นายวสันต์ พรหมเมือง

ภาคผนวก จ

พื้นที่ปลอดภัยรองรับการอพยพ ในเขตองค์การบริหารส่วนตำบลดงมูลเหล็ก

ที่	จังหวัด	อำเภอ	ตำบล	หมู่ที่/ ชุมชน	ชื่อสถานที่	ขนาด (ตร.ม.)	ผู้ประสบภัยได้ (คน)	สาธารณูปโภคที่มี			ผู้รับผิดชอบ (ระบุชื่อ)	หมายเลข โทรศัพท์
								ไฟฟ้า	ประปา	ห้องสุขา		
๑	เพชรบูรณ์	เมือง	ดงมูลเหล็ก	หมู่ที่ ๑	โรงเรียนบ้านโนนสะอาด	๕๐๐	๒๐๐	/	/	/		
๒	เพชรบูรณ์	เมือง	ดงมูลเหล็ก	หมู่ที่ ๒	โรงเรียนดงมูลเหล็ก	๔๐๐	๒๐๐	/	/	/		
๓	เพชรบูรณ์	เมือง	ดงมูลเหล็ก	หมู่ที่ ๓	โรงเรียนบ้านคลองบง	๖๐๐	๒๐๐	/	/	/		
๔	เพชรบูรณ์	เมือง	ดงมูลเหล็ก	หมู่ที่ ๑	วัดดงมูลเหล็ก	๘๐๐	๓๐๐	/	/	/		
๕	เพชรบูรณ์	เมือง	ดงมูลเหล็ก	หมู่ที่ ๑	วัดสว่างอารมณ์	๗๐๐	๒๐๐	/	/	/		
๖	เพชรบูรณ์	เมือง	ดงมูลเหล็ก	หมู่ที่ ๒	วัดราษฎร์บูรณะ	๙๐๐	๓๐๐	/	/	/		
๗	เพชรบูรณ์	เมือง	ดงมูลเหล็ก	หมู่ที่ ๙	วัดวังกุ่ม	๒๐๐	๗๐	/	-	/		
๘	เพชรบูรณ์	เมือง	ดงมูลเหล็ก	หมู่ที่ ๕	หอประชุมเมเนกประสงค์ อบต.ดงมูลเหล็ก	๗๐๐	๕๐๐	/	/	/		
๙	เพชรบูรณ์	เมือง	ดงมูลเหล็ก	หมู่ที่ ๗	วัดอินทศักร์	๓๐๐	๑๐๐	/	/	/		
๑๐	เพชรบูรณ์	เมือง	ดงมูลเหล็ก	หมู่ที่ ๖	โรงเรียนบ้านท่ากาด	๒๐๐	๕๐	/	-	/		

## แบบรายงานเหตุคว้นสาธารณภัย

ด่วนที่สุด ที่ ...../..... วันที่.....เดือน.....พ.ศ. ....

จาก นายกองค้การบริหารส่วนตำบลดงมูลเหล็ก

ถึง นายอำเภอเมืองเพชรบูรณ์

๑. ชนิดของภัย  อุทกภัย  วาตภัย  ภัยแล้ง  อัคคีภัย  ไฟป่า  อากาศหนาว  
 แผ่นดินไหวและอาคารถล่ม  สารเคมีและวัตถุอันตราย  อุบัติเหตุ  ทุ่นระเบิด ก้ระเบิด  
 การป้องกันและระงับภัยทางอากาศ  การก่อวินาศกรรม  อื่นๆ.....  
 การอพยพประชาชนและส่วนราชการ  อื่นๆ.....

ความรุนแรงและลักษณะของภัย  เล็กน้อย  ปานกลาง  รุนแรง ลักษณะของภัย.....

๒. ภัยเกิดวันที่..... เวลา.....น. ภัยสิ้นสุดวันที่..... เวลา.....น.

๓. สถานที่เกิดภัย ดังต่อไปนี้.....

## ๔. ราษฎรที่ประสบภัย

๔.๑ ราษฎรได้รับความเดือดร้อน.....คน .....ครัวเรือน ๔.๒ บาดเจ็บ.....คน

๔.๓ เสียชีวิต.....คน ๔.๔ สูญหาย.....คน ๔.๕ อพยพไปยังพื้นที่ปลอดภัย.....คน.....

ครัวเรือน

## ๕. พื้นที่ประสบภัยและความเสียหาย

๕.๑ อาคารสิ่งก่อสร้าง บ้านพักอาศัย.....หลัง อาคารสูงตั้งแต่ ๒๓ เมตรขึ้นไป.....อาคาร โรงงาน.....  
 แห่ง วัด.....แห่ง สถานที่ราชการ.....แห่ง อื่นๆ.....

ความเสียหายประมาณ .....บาท

๕.๒ พื้นที่และทรัพย์สินทางการเกษตร พืชไร่.....ไร่ นา.....ไร่ สวน.....ไร่ บ่อปลา.....บ่อ  
 บ่อกุ้ง.....บ่อ สัตว์เลี้ยง (โค.....ตัว สุกร.....ตัว เป็ด/ไก่.....ตัว) อื่นๆ.....

ความเสียหายประมาณ .....บาท

๕.๓ สิ่งสาธารณประโยชน์ ถนน.....สาย สะพาน.....แห่ง คอสะพาน.....แห่ง ฝาย.....แห่ง  
 อื่นๆ..... ความเสียหายประมาณ .....บาท

รวมความเสียหายเบื้องต้นประมาณ.....บาท

## ๖. การบรรเทาภัย

เทศบาล/อบต. ....ได้ดำเนินการสำรวจและตรวจสอบความเสียหายเพื่อให้ความช่วยเหลือราษฎรใน  
 เบื้องต้นแล้ว

๗. เครื่องมือ/อุปกรณ์ที่ใช้ รถดับเพลิง.....คัน รถบรรทุกน้ำ.....คัน รถกู้ภัย.....คัน รถบรรทุก.....คัน  
 เรือ.....ลำ เครื่องสูบน้ำ..... เครื่องมือ อื่นๆ.....

๗.๑ ส่วนราชการ.....หน่วยงาน ๗.๒ เอกชน/ประชาชน.....กลุ่ม/คน

๘. การดำเนินงานของส่วนราชการ หน่วยอาสาสมัคร มูลนิธิในพื้นที่.....

ส่วนราชการอื่น (ชื่อ).....  ภาคเอกชน (ชื่อ).....

.....ผู้รายงาน

(นายไฉน ก้อนทอง)

นายกองค์การบริหารส่วนตำบลดงมูลเหล็ก

ผู้อำนวยการท้องถิ่น

รายงานสถานการณ์ภัยแล้ง

องค์การบริหารส่วนตำบลมูลเหล็ก อำเภอมืองเพชรบูรณ์ จังหวัดกุดเพชรบูรณ์

ระหว่างวันที่.....เดือน..... พ.ศ.....

พื้นที่ ประจักษ์	พื้นที่ ทั้งหมด ของอปท.	ราษฎร ประสบภัย	จำนวนราษฎร ทั้งหมดของ อปท.	พื้นที่การเกษตรที่ได้รับความเสียหาย				การให้ความช่วยเหลือ						หมายเหตุ	วันเกิดอุบัติเหตุ สถานการณ์					
				ได้รับความเสียหายแล้ว (ไร่)	คาดว่าจะเสียหาย (ไร่)	การ จัดสรรน้ำเพื่อการเกษตร	การแจกจ่ายน้ำ อุปโภคบริโภค	รวม งบประมาณ	งบ อปท.	งบ อื่นๆ	รวม									
พื้นที่ ประจักษ์	รวม หมู่บ้าน	รวม หมู่บ้าน	รวม หมู่บ้าน	ความเสียหายเบื้องต้น (บาท)	ความเสียหายเบื้องต้น (บาท)	ความเสียหายเบื้องต้น (บาท)	ความเสียหายเบื้องต้น (บาท)	การขุดลอกแหล่งน้ำ (แห่ง)	การขุดลอกแหล่งน้ำ (แห่ง)	การขุดลอกแหล่งน้ำ (แห่ง)	การขุดลอกแหล่งน้ำ (แห่ง)	การขุดลอกแหล่งน้ำ (แห่ง)	การขุดลอกแหล่งน้ำ (แห่ง)	การขุดลอกแหล่งน้ำ (แห่ง)	การขุดลอกแหล่งน้ำ (แห่ง)	การขุดลอกแหล่งน้ำ (แห่ง)	การขุดลอกแหล่งน้ำ (แห่ง)			
				รวมพื้นที่	รวมพื้นที่	รวมพื้นที่	รวมพื้นที่	รวมพื้นที่	รวมพื้นที่	รวมพื้นที่	รวมพื้นที่	รวมพื้นที่	รวมพื้นที่	รวมพื้นที่	รวมพื้นที่	รวมพื้นที่	รวมพื้นที่	รวมพื้นที่	รวมพื้นที่	
				พื้นที่	พื้นที่	พื้นที่	พื้นที่	พื้นที่	พื้นที่	พื้นที่	พื้นที่	พื้นที่	พื้นที่	พื้นที่	พื้นที่	พื้นที่	พื้นที่	พื้นที่	พื้นที่	พื้นที่
				พื้นที่	พื้นที่	พื้นที่	พื้นที่	พื้นที่	พื้นที่	พื้นที่	พื้นที่	พื้นที่	พื้นที่	พื้นที่	พื้นที่	พื้นที่	พื้นที่	พื้นที่	พื้นที่	พื้นที่
รวม																				

ภาคผนวก ช (๑)

.....ผู้รายงาน  
(นายโดน ก้อนทอง)  
นายกองค์การบริหารส่วนตำบลมูลเหล็ก

รายงานสถานการณ์อุทกภัย

องค์การบริหารส่วนตำบลตงมูลเหล็ก อำเภอเมืองเพชรบูรณ์ จังหวัดเพชรบูรณ์

ระหว่างวันที่.....เดือน..... พ.ศ.....

การให้ความช่วยเหลือ		วันเกิด-ญาติ สถานการณ์
(๒๕) แสมบุษยเวระเขต๑		
(๒๕๖/๕๒๕) พญ.พญ.		
(๒๕๖๖)๕๒๕๑๒		
(๒๕) นภฎฎ-๒๗๖๕๑๒๕๑๒		
(๒๕๖๖) ๒๗๖๕๑๒๕๑๒		
(๒๕) ๒๗๖๕๑๒๕๑๒		
(๒๕) ๒๗๖๕๑๒๕๑๒		
ความเสียหายที่สำรวจ		
ด้านสิ่งสาธารณประโยชน์	มูลค่า ความ เสียหาย (บาท)	
	(๒๕๖) ๒๗๖๕๑๒๕๑๒	
	๒๗๖๕๑๒๕๑๒/๒๗๖๕๑๒๕๑๒	
	(๒๕๖) ๒๗๖๕๑๒๕๑๒	
	(๒๕๖) ๒๗๖๕๑๒๕๑๒	
	(๒๕๖) ๒๗๖๕๑๒๕๑๒	
	(๒๕๖) ๒๗๖๕๑๒๕๑๒	
	(๒๕๖) ๒๗๖๕๑๒๕๑๒	
	(๒๕๖) ๒๗๖๕๑๒๕๑๒	
	(๒๕๖) ๒๗๖๕๑๒๕๑๒	
	(๒๕๖) ๒๗๖๕๑๒๕๑๒	
	(๒๕๖) ๒๗๖๕๑๒๕๑๒	
ด้านทรัพย์สิน	(๒๕๖) ๒๗๖๕๑๒๕๑๒	
	(๒๕) ๒๗๖๕๑๒๕๑๒	
	(๒๕) ๒๗๖๕๑๒๕๑๒	
	(๒๕) ๒๗๖๕๑๒๕๑๒	
	(๒๕) ๒๗๖๕๑๒๕๑๒	
	(๒๕) ๒๗๖๕๑๒๕๑๒	
	(๒๕) ๒๗๖๕๑๒๕๑๒	
	(๒๕) ๒๗๖๕๑๒๕๑๒	
	(๒๕) ๒๗๖๕๑๒๕๑๒	
	(๒๕) ๒๗๖๕๑๒๕๑๒	
	(๒๕) ๒๗๖๕๑๒๕๑๒	
	(๒๕) ๒๗๖๕๑๒๕๑๒	
ด้านชีวิต	(๒๕) ๒๗๖๕๑๒๕๑๒	
	(๒๕) ๒๗๖๕๑๒๕๑๒	
	(๒๕) ๒๗๖๕๑๒๕๑๒	
	(๒๕) ๒๗๖๕๑๒๕๑๒	
	(๒๕) ๒๗๖๕๑๒๕๑๒	
	(๒๕) ๒๗๖๕๑๒๕๑๒	
	(๒๕) ๒๗๖๕๑๒๕๑๒	
รวม	๒๗๖๕๑๒๕๑๒	
	๒๗๖๕๑๒๕๑๒/๒๗๖๕๑๒๕๑๒	
	๒๗๖๕๑๒๕๑๒	
รวม		

ผู้รายงาน

(นายโดน ก้อนทอง)

นายกองค์การบริหารส่วนตำบลตงมูลเหล็ก



เลขที่...../(พ.ศ.).....(๑)

ส่วนราชการเจ้าของหนังสือ(๒)

## หนังสือรับรองผู้ประสบภัยประเภทบุคคลธรรมดา

หนังสือฉบับนี้ให้ไว้เพื่อรับรองว่า.....(๓).....เกิดวันที่.....เดือน.....พ.ศ.....  
 เลขประจำตัวประชาชน/หนังสือเดินทางเลขที่/อื่นๆ (ถ้ามี).....  
 ที่อยู่ที่ประสบสาธารณภัย บ้านเลขที่..... หมู่ที่..... ถนน..... ตำบล/แขวง.....  
 อำเภอ/เขต..... จังหวัด..... รหัสไปรษณีย์..... โทรศัพท์.....  
 ที่อยู่ตามทะเบียนบ้านหรือที่อยู่ติดต่อได้ บ้านเลขที่..... หมู่ที่..... ถนน..... ตำบล/แขวง.....  
 อำเภอ/เขต..... จังหวัด..... รหัสไปรษณีย์..... โทรศัพท์.....  
 เป็นผู้ประสบภัยหรือได้รับผลกระทบจากเหตุการณ์.....(๔)  
 .....(ระบุประเภทของสาธารณภัยและสถานที่เกิดภัย)  
 เมื่อ.....(วัน เดือน ปี เวลา ที่เกิดภัย)

ความเสียหายประสบบัญชีของผู้ประสบภัย ตามบัญชีความเสียหายแนบท้ายหนังสือรับรองของผู้ประสบภัยประเภท  
 บุคคลธรรมดาฉบับนี้ (๕)

ผู้ประสบภัยมีสิทธิที่จะได้รับการสงเคราะห์และการฟื้นฟูจากหน่วยงานของทางราชการ ด้านใดด้าน  
 หนึ่ง หรือหลายด้านตามเงื่อนไข หลักเกณฑ์ และแนวทางที่หน่วยงานนั้นกำหนด รายละเอียดตารางแสดงสิทธิ  
 ที่จะได้รับจากทางราชการปรากฏตามแนบท้าย

ให้ไว้ ณ วันที่.....เดือน.....(๖).....พ.ศ.....

ลงชื่อ.....(๗).....

(.....)

ตำแหน่ง.....

ผู้อำนวยการ.....

(พิมพ์ชื่อเต็ม และตำแหน่ง/ประทับตราส่วนราชการ)

**หมายเหตุ** หากมีการขูด ลบ หรือแก้ไขข้อความในหนังสือรับรองและบัญชีแนบท้าย จะต้องลงชื่อผู้มีอำนาจ  
 ออกหนังสือรับรองและประทับตรากำกับไว้ทุกแห่ง