

หัวข้อบรรยาย

เรื่อง

การบริหารงบประมาณขององค์กร

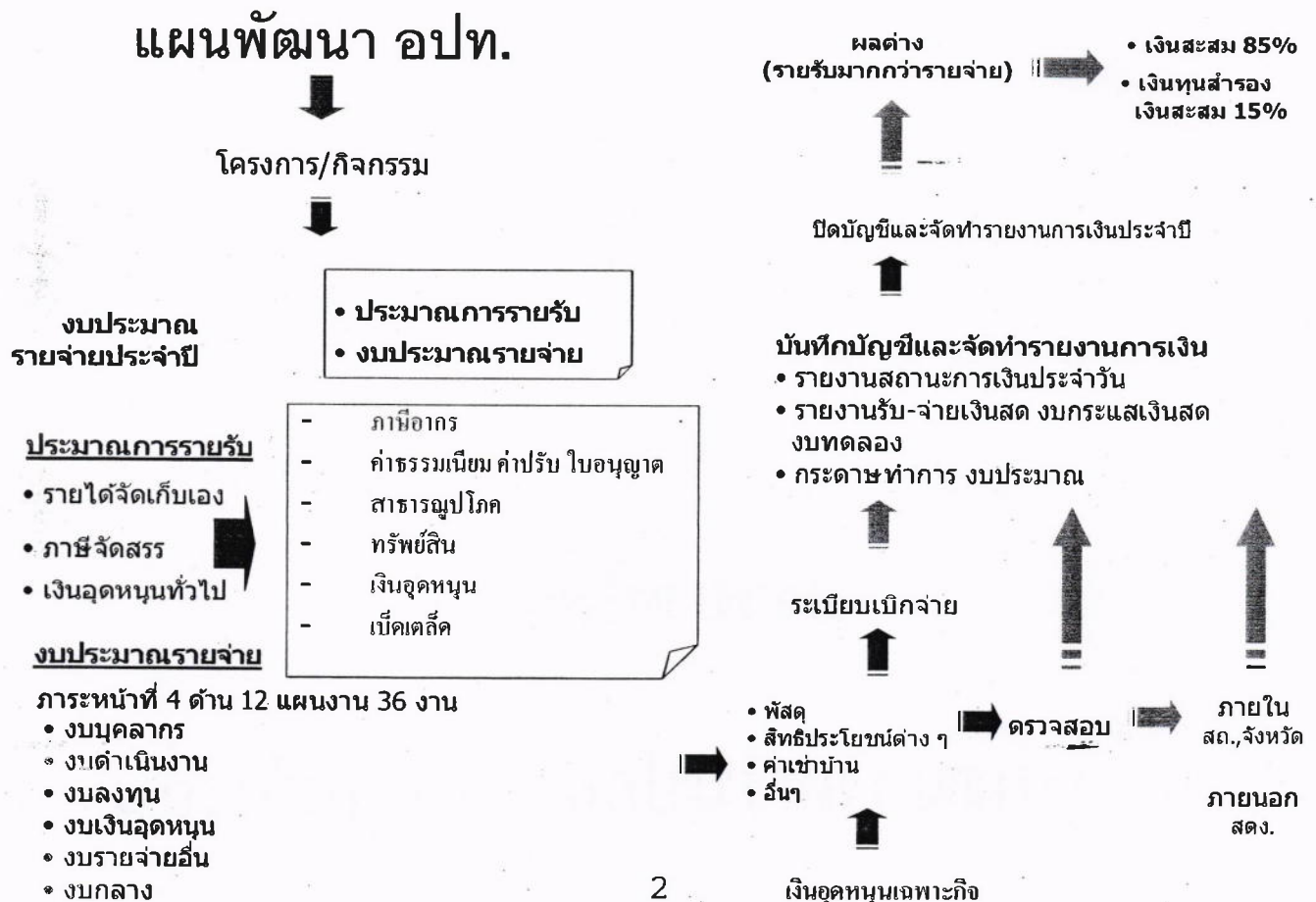
ปกครองส่วนท้องถิ่น

บรรยายโดย

วิทยากรกรมส่งเสริมปกครองส่วนท้องถิ่น

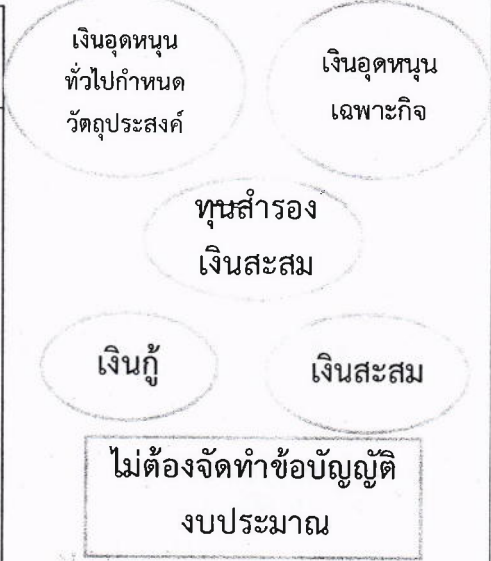
การจัดทำงบประมาณ ขององค์กรปกครองส่วนท้องถิ่น

วงจรการบริหารการคลัง



การจัดทำ ข้อบัญญัติ งบประมาณ

ประมาณการรายรับ	ประมาณการ รายจ่าย
<ul style="list-style-type: none"> - รายได้จัดเก็บเอง - รายได้จากภาษีจัดสรร - รายได้เงินอุดหนุนทั่วไป - รายได้อื่น 	<ul style="list-style-type: none"> - ใช้แผนพัฒนาท้องถิ่นเป็นกรอบ - บูรณาการแผนงานโครงการโดยสอดคล้องกับยุทธศาสตร์จังหวัดและยุทธศาสตร์คสช. - จำแนกตามแผนงาน/โครงการ



รายรับ
รายจ่าย



ผ่านการพิจารณาของสภาท้องถิ่น



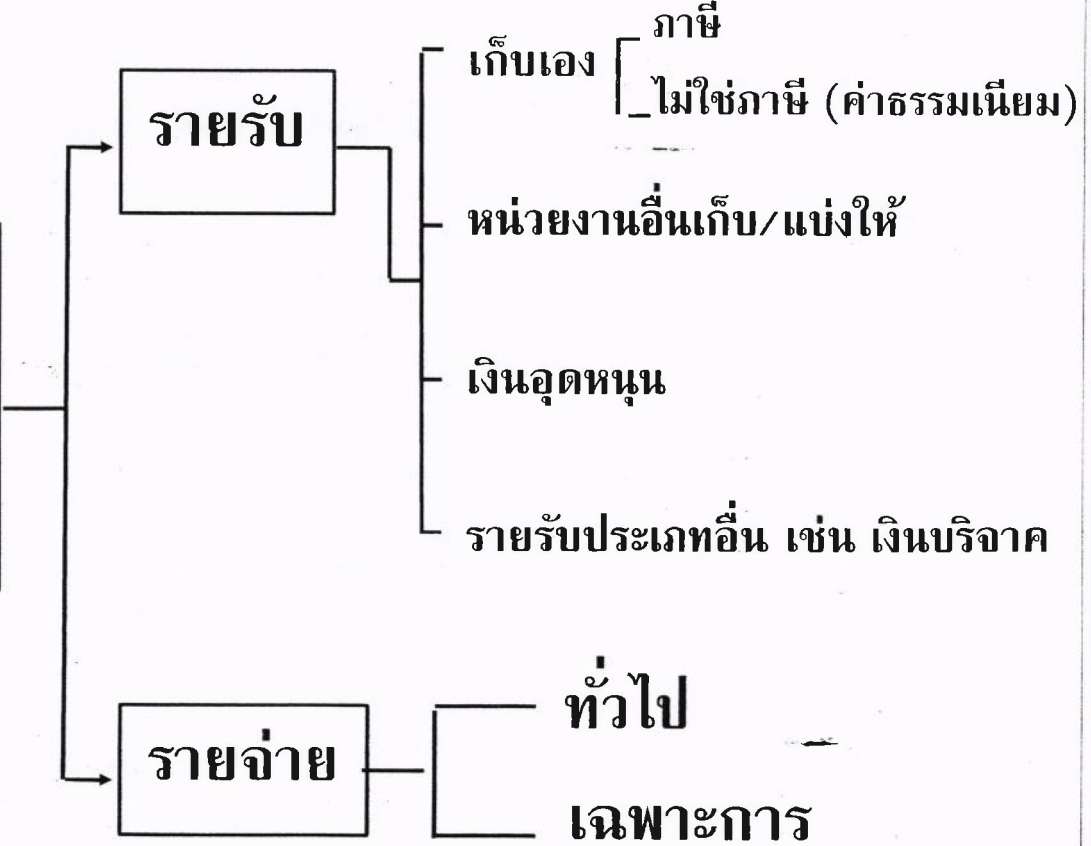
มีรายละเอียดประกอบการพิจารณาของสภาท้องถิ่น
ตาม นส.ด่วนที่สุด ที่ มท.๐๘๐๘.๒/ว ๘๘๔ ลว. ๑๔ มี.ค. ๕๐ และ
นส. ด่วนมาก ที่ มท ๐๘๐๘.๒/ว ๓๓๗๓ ลว. ๔ ต.ค. ๕๐

ผ่านการพิจารณาของผวจ./นอ.



ตาม พ.ร.บ.องค์การบริหารส่วนจังหวัด. มาตรา 53,
พ.ร.บ.เทศบาล มาตรา 62 และ พ.ร.บ. สภาตำบลและ
องค์การบริหารส่วนตำบล มาตรา 87

การคลัง
ของ อปท.



รายการเงินอุดหนุนทั่วไปที่นำมาตั้งงบประมาณ

- ดำเนินการตามอำนาจหน้าที่และภารกิจถ่ายโอน
- อาหารเสริม เด็กปฐมวัย
- อาหารกลางวันเด็กปฐมวัย
- อาหารเสริม เด็กประถม
- อาหารกลางวันเด็กประถม
- ค่าจัดการเรียนการสอน ศพด.

- ค่าใช้จ่ายในการจัดการศึกษา ศพด.
- ส่งเสริมศักยภาพการจัดการศึกษาของท้องถิ่น
- สนับสนุนการจัดการศึกษาของท้องถิ่น
- สนับสนุนการจัดการศึกษาแก่เด็กด้อยโอกาส (จ้างครู)
- สนับสนุนการจัดการศึกษาแก่เด็กด้อยโอกาส (วัสดุและพัฒนาบุคลากร)
- ส่งเสริมศักยภาพการจัดการศึกษาท้องถิ่น
(ค่าปัจจัยพื้นฐานสำหรับนักเรียนยากจน)

- การจัดการศึกษาตั้งแต่อนุบาลจนจบการศึกษาขั้นพื้นฐาน (ค่าจัดการเรียนการสอน ค่าหนังสือเรียน อุปกรณ์การเรียน เครื่องแบบ และค่ากิจกรรมพัฒนาคุณภาพผู้เรียน)

- พัฒนาระบบบริหารจัดการศึกษา

อิเล็กทรอนิกส์

- สนับสนุนการจัดการศึกษาของท้องถิ่นในพื้นที่จังหวัดชายแดนภาคใต้ (ค่าอาหารกลางวัน วัสดุ ค่าใช้จ่ายในการพัฒนาหลักสูตร)

- ศพด.ของ อปท.ในพื้นที่ชายแดนภาคใต้ เพื่อสนับสนุนสื่อการเรียนการสอนเชิงสัญลักษณ์ของความเป็นชาติ

- การจัดการศึกษา (เงินเดือนครูและค่าจ้างประจำ)

- สนับสนุน ศพด. เงินเดือน ค่าตอบแทน เงินเพิ่มค่าครองชีพชั่วคราว และสวัสดิการสำหรับข้าราชการครูผู้ดูแลเด็ก พนักงานจ้างผู้ดูแลเด็ก ค่าสวัสดิการสำหรับหัวหน้าศูนย์และผู้ดูแลเด็กในจังหวัดชายแดนภาคใต้

• พัฒนาผู้ประกอบการวิชาชีพครูที่สังกัด
สถานศึกษาของ อปท.

• พัฒนาผู้ประกอบการวิชาชีพครูที่สังกัด ศพด. ของ อปท.

• จัดหาสื่อการเรียนการสอน ศพด.

• สนับสนุนการส่งเสริมวัฒนธรรมการอ่านเพื่อสร้างสังคมแห่งการ
เรียนรู้

• สนับสนุนการบริการจัดการกิจการสภาเด็กและเยาวชนตำบล/
เทศบาล

• ค่าตอบแทนพิเศษรายเดือนให้แก่เจ้าหน้าที่
ผู้ปฏิบัติงานของ อปท. ในพื้นที่ชายแดนภาคใต้

• ส่งเสริมสนับสนุนแก้ไขปัญหาและพัฒนาจังหวัด
ชายแดนภาคใต้ (เงินอุดหนุนสำหรับชุดเชยรายได้ที่
ลดลง)

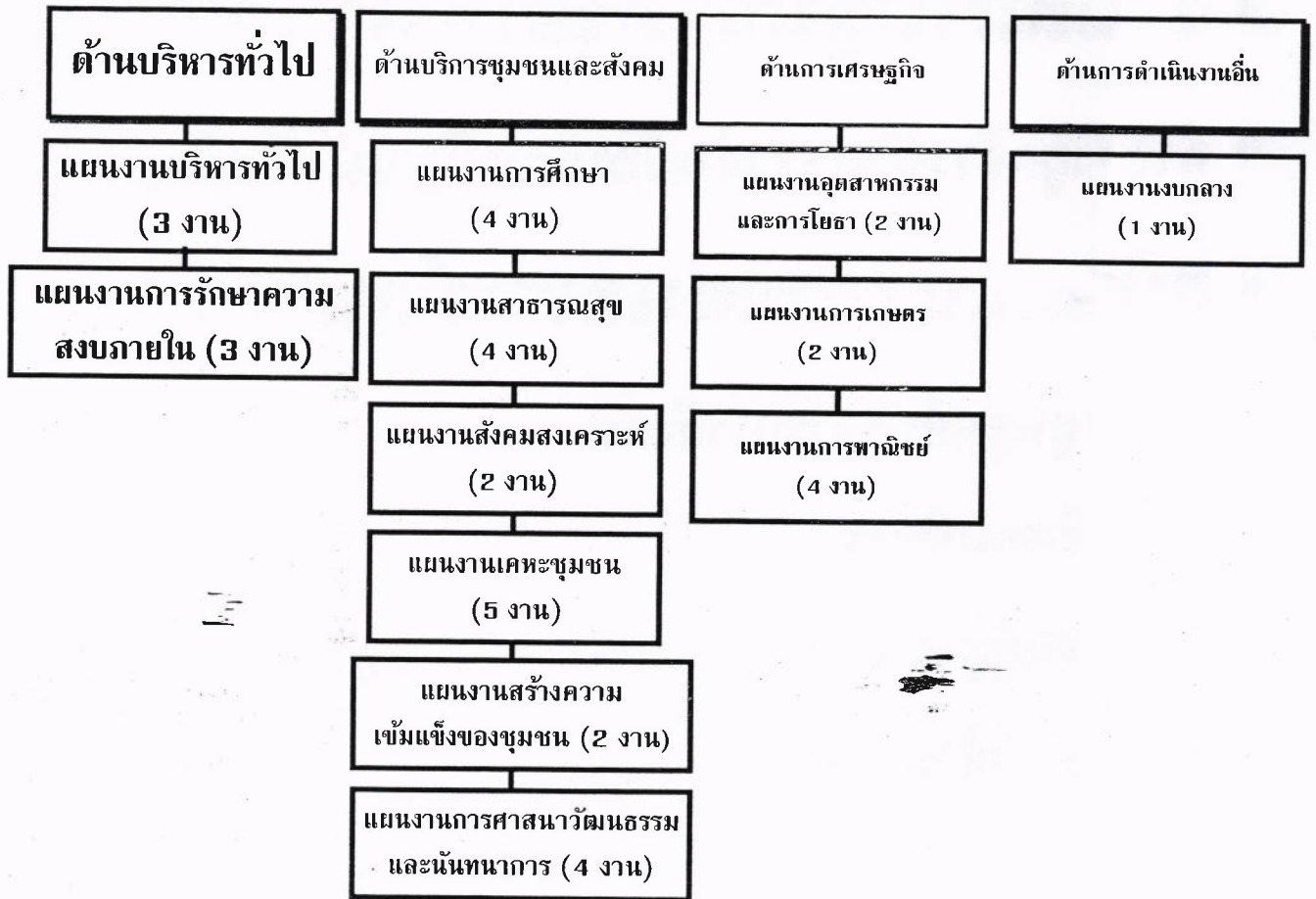
• สนับสนุนการบริหารสนามกีฬาถ่ายโอน (เงินเดือน ค่าจ้าง)

• สนับสนุนการบริหารสนามกีฬาถ่ายโอน (ค่าสาธารณูปโภคและค่าปรับปรุง/ซ่อมแซม)

- งานสถานีสูบน้ำด้วยไฟฟ้า (ค่าไฟ)
- ค่าจ้างดูจ้างชั่วคราวถ่ายโอนสถานีสูบน้ำด้วยไฟฟ้า
- สนับสนุนสถานสงเคราะห์คนชรา
- สนับสนุนศูนย์บริการทางสังคม
- เบี้ยยังชีพคนพิการ
- เบี้ยยังชีพผู้สูงอายุ
- เบี้ยยังชีพผู้ป่วยเอดส์

- เงินค่าตอบแทน อสม. (อบจ.)
- พัฒนาคุณภาพการให้บริการสถานีอนามัย
ถ่ายโอน
- การดำเนินงานตามแนวทางโครงการพระราชดำริ
ด้านสาธารณสุข
- ดำรวจข้อมูลจำนวนสัตว์และเงินทะเบียนสัตว์
- โครงการสัตว์ปลอดโรค คนปลอดภัย พืชสุขภาพดี
- จัดการสิ่งปฏิกูลและขยะมูลฝอย (ส่งเสริมการมีส่วนร่วมในการจัดการสิ่ง
ปฏิกูลและขยะมูลฝอย)

การจำแนกแผนงานและรวมกลุ่มงานประจำ



การตั้งงบประมาณ



กฎหมาย ระเบียบ หนังสือสั่งการ มท.



การจ่ายเงิน

ระเบียบที่เชื่อมโยงกับงบประมาณ

- ❖ ระเบียบแผน ข้อ 25 ให้ใช้แผนเป็นกรอบในการจัดทำงบประมาณ
- ❖ ระเบียบงบประมาณ ข้อ 22 ให้ใช้แผนเป็นแนวทางในการจัดทำงบประมาณ
- ❖ พรบ.จัดซื้อจัดจ้าง ข้อ 97วรรคสาม การแก้ไขสัญญาหรือข้อตกลงต้องปฏิบัติตามระเบียบวิธีการงบประมาณ
- ❖ ระเบียบเบิกจ่าย ข้อ 39 งบประมาณปีใดให้เบิกจ่ายได้เฉพาะปีงบประมาณนั้น ข้อ 57 กรณีก่อนนี้ผูกพันไว้ก่อนสิ้นปีหากเบิกเงินไม่ทัน ให้นายกฯ กั้นเงินไว้เบิกในปีถัดไป ข้อ 59 หมวดค่าครุภัณฑ์ที่ดินสิ่งก่อสร้าง ยังมีได้ก่อนนี้ ให้กั้นเงินต่อสภาท้องถิ่น

แนวทางการเขียนคำชี้แจง งบประมาณ ของ อบต.

(นส.มท.ที่ มท 0808.2/ว 444 ลว.
24 ม.ค.61)

อำนาจหน้าที่ของ อบท.

♦ อบจ.

- พ.ร.บ.อบจ.
- กฎกระทรวง
- พ.ร.บ.กำหนดแผนและขั้นตอนการกระจายอำนาจ
- ประกาศคณะกรรมการการกระจายอำนาจ

อำนาจหน้าที่ของ อบท.

♦ เทศบาล/อบต.

- พ.ร.บ.เทศบาล
- พ.ร.บ.อบต.
- พ.ร.บ.กำหนดแผนและขั้นตอนการกระจายอำนาจฯ

1. โครงการต้องอยู่ในอำนาจหน้าที่
2. ต้องจัดทำร่างโครงการประกอบการจัดทำงบประมาณ
3. ต้องมีคำชี้แจง/เขียนรายละเอียดประกอบ
4. งบประมาณมีผลบังคับใช้ให้เสนอโครงการให้ผู้บริหาร อปท. อนุมัติ

รายจ่ายงบกลาง ประกอบด้วย

- ค่าชำระหนี้เงินต้น/ดอกเบี้ยเงินกู้
- เงินสมทบกองทุนประกันสังคม
- เงินสมทบ พรบ. เงินทดแทน
- เบี้ยยังชีพผู้ป่วยโรคเอดส์/คนชรา/คนพิการ
- เงินช่วยเหลืองบประมาณรายจ่ายเฉพาะการ
- เงินช่วยเหลือพิเศษ

- **เงินสมทบกองทุนบำเหน็จบำนาญ**
- **เงินช่วยค่าครองชีพผู้รับบำนาญ (ชคบ.)**
- **เงินช่วยค่าครองชีพผู้รับบำนาญ พนง.ครู**
- **เงินช่วยค่าครองชีพผู้รับบำนาญข้าราชการด้อยโอน**
- **เงินช่วยพิเศษผู้รับบำนาญ**
- **เงินบำเหน็จบำนาญข้าราชการด้อยโอน**
- **เงินช่วยพิเศษผู้รับบำนาญข้าราชการด้อยโอน**

- **เงินบำเหน็จบำนาญพนักงานครู**
- **เงินช่วยเหลือค่ารักษาพยาบาลผู้รับบำนาญ**
- **เงินบำเหน็จลูกจ้างประจำ**
- **เงินกองทุนบำเหน็จบำนาญข้าราชการ (กบข.)**
- **เงินสมทบกองทุนสำรองเลี้ยงชีพฯ (กสจ.)**
- **เงินช่วยเหลือการศึกษาบุตรผู้รับบำนาญ**
- **โครงการเกษียณอายุราชการก่อนกำหนด**

• **รายจ่ายตามข้อผูกพัน เช่น**

- เงินสมทบ สปสช.
- เงินสมทบกองทุนสวัสดิการชุมชน
- ค่าบำรุงสมาคม อปท.
- เงินช่วยเหลือผู้ป่วยยากไร้ (เฉพาะ อบจ.)

เงินสมทบ สปสช. (หลักประกันสุขภาพ

ในระดับท้องถิ่นหรือพื้นที่)

1. จัดสรรให้เทศบาล/อบต. 45 บาท/ประชาชนในพื้นที่หนึ่ง
คน
2. อปท.สมทบเงินเข้ากองทุนไม่น้อยกว่าอัตราร้อยละ
อบต.เล็ก ร้อยละ 30 อบต.กลาง ร้อยละ 40
อบต.ใหญ่ หรือเทศบาลตำบล ร้อยละ 50
เทศบาลเมือง/ เทศบาลนคร ร้อยละ 60
3. กรณี อบจ. 100% (สุขภาพระดับจังหวัด)

เงินสมทบกองทุนบำเหน็จบำนาญ (ก.บ.ท.)

เทศบาล : ร้อยละ 2 ของประมาณการรายได้

**อบต/อบจ. : ร้อยละ 1 ของประมาณการ
รายได้**

**ระเบียบ มท.ว่าด้วยค่าใช้จ่าย
ในการสงเคราะห์ผู้ป่วยที่ยากไร้
ขององค์การบริหารส่วนจังหวัด**

พ.ศ. 2560

- ผู้ป่วยที่ยากไร้ คือ ผู้ป่วยที่ยากจน ซึ่งมีสิทธิได้รับการสงเคราะห์ตามหลักเกณฑ์การสงเคราะห์ของ พม.
- เป็นค่าพาหนะสำหรับการเดินทางของผู้ป่วยที่ยากไร้เดินทางไป รพ.หรือสถานพยาบาลทางราชการ

- ได้รับการสงเคราะห์ตามที่จ่ายจริงไม่เกินครั้งละ 2,000 บาท /ไม่เกิน 3 ครั้งต่อคนต่อปี
- มีความจำเป็นต้องสงเคราะห์เกินกว่า 3 ครั้ง ให้ขอความเห็นชอบจาก ผวจ. เป็นรายกรณี

เงินสำรองจ่าย

- ตั้งให้เพียงพอต่อการเผชิญเหตุ
- ใช้เพื่อกรณีฉุกเฉินที่มีสาธารณภัยเกิดขึ้น
หรือ บรรเทาปัญหาความเดือดร้อน
ของประชาชนเป็นส่วนรวมเท่านั้น

แนวทางการตั้งงบประมาณ กรณีสาธารณภัย

- งบกลาง เงินสำรองจ่าย
- หมวดค่าใช้สอย โครงการ

ความแตกต่างของการใช้งบประมาณสาธารณสุขภัย

งบประมาณ - งบกลาง



ก่อนเกิดเหตุ

ขณะเกิดเหตุ

หลังเกิดเหตุ

เงินสะสม - สาธารณภัยฉุกเฉิน - ขณะเกิดเหตุ

งบบุคลากร

หมวดเงินเดือน ค่าจ้าง ประจำ
และค่าจ้างชั่วคราว

- เงินเดือน (ฝ่ายการเมือง)
- เงินเดือน (ฝ่ายประจำ)

ระเบียบค่าตอบแทน....(ฉบับที่ 2)

» รายได้ตามงบการเงินประจำปี (งบแสดงผลการดำเนินงานที่จ่ายจากเงินรายรับ) ของ
ปีงบประมาณที่แล้วมา ทั้งนี้ ไม่รวมเงินกู้ เงิน
สะสม และเงินอุดหนุนทุกประเภท ใช้เป็นฐานใน
การคำนวณอัตราเงินเดือนและค่าตอบแทนใน
การจัดทำงบประมาณรายจ่ายประจำปีและการ
จ่ายเงินเดือนและค่าตอบแทน

พระราชบัญญัติระเบียบบริหารงานบุคคลส่วน

ท้องถิ่น พ.ศ. 2542

มาตรา 35 การจ่ายเงินเดือน ประโยชน์ตอบแทน
อื่น และเงินค่าจ้างของพนักงานส่วนท้องถิ่นและ
ลูกจ้างที่นำมาจากเงินรายได้ที่ไม่ รวมเงินอุดหนุน
และเงินกู้ องค์การปกครองส่วนท้องถิ่นจะกำหนดสูง
กว่าร้อยละสี่สิบของเงินงบประมาณรายจ่าย
ประจำปีขององค์การปกครองส่วนท้องถิ่นนั้นไม่ได้

(งบดำเนินงาน)

หมวดค่าตอบแทนใช้สอยและวัสดุ

หมวดค่าสาธารณูปโภค

ค่าตอบแทน หมายถึง
เงินที่จ่ายตอบแทนให้แก่

ผู้ที่ปฏิบัติงานในองค์กร
ปกครองส่วนท้องถิ่น

ค่าตอบแทน

- ค่าตอบแทนผู้ปฏิบัติ
ราชการอันเป็นประโยชน์แก่
องค์กรปกครองส่วนท้องถิ่น

หมวดค่าตอบแทน

ประเภท ค่าตอบแทนผู้ปฏิบัติราชการอันเป็นประโยชน์แก่ อปท.

» โบนัส

» ค่าตอบแทนคณะกรรมการตรวจการจ้าง

- เงินตอบแทนการปฏิบัติงานนอกเวลาราชการ
- เงินค่าป่วยการ อปพร.

**ระเบียบ มท.ว่าด้วยการเบิก
ค่าใช้จ่ายให้แก่ อปพร.ของ
อปท.พ.ศ. 2560
(มีผลบังคับใช้ 20 ธ.ค.60)**

- กรณีปฏิบัติหน้าที่ในการป้องกัน
และบรรเทาสาธารณภัยให้ อปท.
มีสิทธิเบิกจ่ายค่าป่วยการตาม
หลักเกณฑ์คณะกรรมการป้องกัน
และบรรเทาสาธารณภัยแห่งชาติ พ.ศ.
2560

- กรณีตามภารกิจอำนาจหน้าที่ในการ
ป้องกันและบรรเทาสาธารณภัยหรือการ
รักษาความสงบของ อปท. ตามอัตรา
ค่าใช้จ่ายระเบียบคณะกรรมการป้องกันฯ

ค่าใช้จ่าย

- รายจ่ายเพื่อให้ได้มาซึ่งบริการ (ยกเว้นค่าสาธารณูปโภค
สื่อสารและโทรคมนาคม)
- รายจ่ายเกี่ยวกับการรับรองและพิธีการ
- ค่าบำรุงรักษาและซ่อมแซม
- รายจ่ายเกี่ยวเนื่องกับการปฏิบัติราชการที่ไม่เข้าลักษณะ
รายจ่ายหมวดอื่น ๆ

- รายจ่ายเพื่อให้ได้มาซึ่งบริการ (ยกเว้นค่าสาธารณูปโภค สื่อสาร และโทรคมนาคม

การจ้างเหมาบริการ

นส.ด่วนมาก ที่ มท 0808.2/ว 7120 ลว 9 ธันวาคม 2559

1. อปท.จ้างเอกชนดำเนินงานโครงการหรือเพื่อเพิ่มเสริมการปฏิบัติงาน
หน้าที่ ปกติของ อปท.
2. ลักษณะงานที่จ้างเป็นงานที่ซื้อบริการจากผู้รับจ้างเป็นรายชิ้น
3. ห้ามจ้างในงานที่เกี่ยวกับความลับหรืองานที่มีลักษณะของการบังคับใช้
ที่มีผลกระทบต่อ ปชช.
4. ถือปฏิบัติตามระเบียบฯ พัสด
5. ทำสัญญาปีต่อปีหรือครั้งต่อครั้ง
6. หมดสัญญาปฏิบัติตามระเบียบพัสดุใหม่
7. อัตราจ้างไม่ต้องตามวุฒิการศึกษา พิจารณาจากความรู้/ประสบการณ์

**หลักเกณฑ์และอัตราค่าใช้จ่าย
ประกอบการพิจารณาตั้งงบประมาณ
ในลักษณะค่าใช้จ่ายวัสดุ
และสาธารณูปโภค**

(นส.มท.0808.2/ว 746 ลว. 1 ก.พ.62)

คำรับรองและพิธีการ

ที่ มท 0808.4/ว 2381 ลว. 28 กรกฎาคม 2548

- คำรับรองในการต้อนรับบุคคลหรือคณะบุคคล ไม่เกิน ร้อยละ 1 ของรายได้จริง ในปีที่ผ่านมาไม่รวมเงินอุดหนุนจก. เงินกู้ เงินสะสม เงินที่มีผู้อุทิศให้
- ค่าเลี้ยงรับรองในการประชุมสภาท้องถิ่น หรือคณะกรรมการ หรือคณะอนุกรรมการที่ได้รับแต่งตั้งตามกฎหมาย หรือตามระเบียบ หรือหนังสือสั่งการของกระทรวงมหาดไทย เท่าที่จ่ายจริง อยู่ในดุลยพินิจผู้บริหาร

คำบำรุงรักษาซ่อมแซม

1. การบำรุงรักษาให้ทรัพย์สินอยู่ในสภาพปกติ
2. ทรัพย์สินทุกอย่าง วัสดุ ครุภัณฑ์ ที่ดินและสิ่งก่อสร้าง
3. เป็นการจ้างบำรุงรักษาและซ่อมแซม

คำบำรุงรักษาซ่อมแซม

1. ซ่อมปกติ ระหว่าง 4-6 ปี หรือระยะใช้งาน 60,000-120,000 กม. หรือที่ซ่อมกลางแล้ว มีอายุหลัง การซ่อมไม่เกิน 6 ปี หรือไม่เกิน 120,000 กม.
2. ซ่อมกลาง ใช้ครบ 6 ปี หรือระยะใช้งาน ครบ 120,000 กม. หรือที่ซ่อมกลางแล้ว มีอายุหลังการซ่อมครบ 6 ปีหรือครบ 120,000 กม.

**รายชื่อเรื่องเกี่ยวกับการปฏิบัติ
ราชการ
ที่ไม่เข้าลักษณะรายชื่อหมวด
อื่นๆ**

**ระเบียบ มท.ว่าด้วยการเบิกค่าใช้จ่าย
ในการจัดงาน การแข่งขันกีฬา
และส่งนักกีฬาฯ พ.ศ.2559
(นส.มท.ที่ มท 0808.2/ว 73 ลว 16
ม.ค.60)**

ค่าใช้จ่ายในการจัดงาน

- การตั้งงบประมาณในการจัดงาน แข่งขันกีฬา และส่งนักกีฬา ในอัตรา
- - อบจ. ไม่เกิน 10% ของรายได้ปีที่ผ่านมา ไม่รวมเงินอุดหนุนทุกประเภท
- - อบต. ไม่เกิน 5% ของรายได้ปีที่ผ่านมา ไม่รวมเงินอุดหนุนทุกประเภท

ระเบียบ มท.ว่าด้วยค่าใช้จ่าย
เพื่อช่วยเหลือประชาชนตาม
อำนาจหน้าที่ของ อปท. พ.ศ.

2560

และที่แก้ไขเพิ่มเติม

“ การช่วยเหลือประชาชน” หมายความว่า การให้ความช่วยเหลือประชาชนที่ได้รับความเดือดร้อนหรือไม่สามารถช่วยเหลือตนเองได้ในการดำรงชีวิต โดยอาจให้เป็นสิ่งของหรือจ่ายเป็นเงินหรือการจัดบริการสาธารณะเพื่อให้การช่วยเหลือในระดับเขตพื้นที่หรือท้องถิ่นตามอำนาจหน้าที่ของ อปท.

“ การส่งเสริมและพัฒนาคุณภาพชีวิต” หมายความว่า การส่งเสริมหรือช่วยเหลือบุคคลให้สามารถเข้าถึงปัจจัยพื้นฐานในการดำรงชีวิตได้อย่างปกติสุขในสังคม หรือการส่งเสริมพัฒนาบุคคลให้มีความรู้ สามารถนำไปใช้ในการพัฒนาคุณภาพชีวิตให้ดีขึ้น หรือผู้ที่มีชื่ออยู่ในทะเบียน เพื่อสวัสดิการแห่งรัฐ ตามมติคณะรัฐมนตรี

“เกษตรกรผู้มีรายได้น้อย” หมายความว่า
เกษตรกรผู้อยู่ในครอบครัวที่มีฐานะยากจน
มีรายได้น้อยไม่เพียงพอต่อการเลี้ยงชีพ มีชีวิต
อย่างยากลำบาก ขาดแคลนปัจจัยพื้นฐาน

หลักเกณฑ์การช่วยเหลือ

- ด้านสาธารณภัย ตามหลักเกณฑ์
กระทรวงการคลัง
- ด้านการส่งเสริมและพัฒนาคุณภาพชีวิต
ใช้หลักเกณฑ์ตามที่ มท.กำหนดและ พม.
- ด้านการป้องกันและระงับโรคติดต่อใช้
หลักเกณฑ์ของกระทรวงสาธารณสุข
- ด้านเกษตรกรผู้มีรายได้น้อยให้ใช้หลักเกณฑ์
ของกระทรวงเกษตรฯ

หลักการช่วยเหลือประชาชน

- อยู่ในอำนาจหน้าที่ โดยคำนึงถึงสถานการณ์คลั่ง และจำเป็นเหมาะสม

การให้ความช่วยเหลือ

- ด้านสาธารณภัย การให้ความช่วยเหลือมีลักษณะเป็นการช่วยเหลือที่จำเป็นที่ต้องแก้ไขโดยฉับพลันในการดำรงชีพและความเป็นอยู่ของประชาชน หรือเป็นการซ่อมแซมให้คืนสู่สภาพเดิม อปท.สามารถให้ความช่วยเหลือได้ทันที โดยไม่ต้องเสนอคณะกรรมการพิจารณา

- ในกรณีการช่วยเหลือประชาชน เพื่อเยียวยาและฟื้นฟูหลังเกิดสาธารณภัย หรือการส่งเสริม และพัฒนาคุณภาพชีวิต หรือการป้องกันและระงับโรคติดต่อ หรือการช่วยเหลือเกษตรกรผู้มียาได้น้อย ให้เสนอคณะกรรมการให้ความเห็นชอบก่อน

กรณีเยียวยาหรือฟื้นฟูหลังเกิดสาธารณภัย

๑. กรณีมีการประกาศเขตการให้ความช่วยเหลือผู้ประสบภัยพิบัติกรณีฉุกเฉิน ในพื้นที่เกิดภัย ให้รายงานอำเภอ หรือจังหวัด หรือหน่วยงานที่เกี่ยวข้อง เพื่อพิจารณำเงินอุดหนุนราชการ เพื่อการช่วยเหลือผู้ประสบภัยพิบัติ ให้ความช่วยเหลือผู้ประสบภัย
๒. กรณีมิได้ประกาศเขตการให้ความช่วยเหลือผู้ประสบภัยพิบัติกรณีฉุกเฉิน ในพื้นที่เกิดภัย ในการช่วยเหลือประชาชน ในองค์กรปกครองส่วนท้องถิ่นเสนอคณะกรรมการพิจารณา ให้ความช่วยเหลือ ทั้งนี้ ไม่เกินหลักเกณฑ์ที่กำหนดในระเบียบนี้

- กรณีสิ่งสาธารณประโยชน์ที่อยู่ในความรับผิดชอบของ อปท.ได้รับความเสียหาย หากเห็นว่า ซ่อมแซมให้คืนสู่สภาพเดิม ไม่คุ้มค่าและการก่อสร้างใหม่เกิดประโยชน์ต่อทางราชการมากกว่า ให้เสนอคณะกรรมการพิจารณา

- ด้านการส่งเสริมและพัฒนาคุณภาพชีวิต นอกจากกรณีให้การช่วยเหลือด้านสาธารณภัยฉุกเฉิน ให้ อปท.ประกาศให้ประชาชนที่ประสงค์ขอรับ ความช่วยเหลือยื่นลงทะเบียน และเสนอให้คณะกรรมการฯ พิจารณา
- ในกรณีเกิดอัคคีภัยที่ไม่เข้าข่ายภัยพิบัติ ในการช่วยเหลือประชาชน ให้อยู่ในดุลพินิจ ของคณะกรรมการ ตามระเบียบนี้ที่จะพิจารณาการให้ความช่วยเหลือ ตามความจำเป็น เหมาะสม ทั้งนี้ ไม่เกินอัตราตามหลักเกณฑ์ที่กระทรวงการคลังกำหนด

- ด้านการป้องกันและควบคุมโรคติดต่อ
กรณีเกิดโรคติดต่อ โรคติดต่ออันตราย
โรคติดต่อที่ต้องเฝ้าระวัง หรือโรคระบาด
หรือมีเหตุสงสัยว่าจะมีโรคระบาด ให้ อปท.
ดำเนินการหรือสนับสนุนให้มีการป้องกัน
ควบคุม แพร์ และระวังการระบาดของโรคนั้น

- ประสานงานหน่วยงานที่รับผิดชอบ
ดำเนินการก่อน โดย อปท.ร่วม
ดำเนินการหรือสนับสนุน
- กรณีไม่สามารถควบคุมได้หรือไม่
สามารถระงับการระบาดของโรคติดต่อ
ได้ ให้ อปท.สามารถดำเนินการ การ
ป้องกันและควบคุมโรคได้

- ด้านการช่วยเหลือเกษตรกรผู้
มีรายได้น้อย ให้องค์กรปกครองส่วน
ท้องถิ่นพิจารณาใช้จ่ายงบประมาณช่วยเหลือ
ประชาชน ตามหลักเกณฑ์ของกระทรวงเกษตร
และสหกรณ์ โดยอนุโลม

การใช้จ่ายงบประมาณ

- จัดทำโครงการแสดงสาระสำคัญ
- บรรจุในแผนพัฒนาท้องถิ่น
- ตั้งจ่ายในงบประมาณประจำปีหรือ
เพิ่มเติมตามประเภทรายจ่าย ทั้งนี้ ให้
ชี้แจงเหตุผลความจำเป็นที่จะต้องตั้ง
งบประมาณดังกล่าวไว้ในคำชี้แจงด้วย

- กรณีเกิดสาธารณภัยฉุกเฉิน จำเป็นเร่งด่วน
ให้ อปท.เบิกจ่ายจากงบกลาง เงินสำรองจ่าย
และไม่จำเป็นต้องมีในแผนพัฒนาท้องถิ่น

ระเบียบ มท.ว่าด้วยรายจ่ายเกี่ยวกับ
ทุนการศึกษาสำหรับนักศึกษา
และการช่วยเหลือนักเรียนของ อปท.

พ.ศ. 2561

การตั้งงบประมาณ

- รายได้ไม่เกิน 50 ล้านบาท ไม่เกินร้อยละ 3 แต่ไม่เกิน 1 ล้านบาท
- รายได้เกิน 50 ล้านบาท ไม่เกินร้อยละ 200 ล้านบาทไม่เกินร้อยละ 2.5 แต่ไม่เกิน 3 ล้านบาท
- รายได้เกิน 200 ล้านบาทขึ้นไป ไม่เกินร้อยละ 2 แต่ไม่เกิน 5 ล้านบาท

» นักเรียน คือ ผู้ที่เรียนอนุบาลถึงมัธยมปลาย

» นักศึกษา คือ ผู้ที่เรียนสูงกว่ามัธยมปลาย

» ผู้ยากจน คือ ผู้ที่อยู่ในครอบครัวยากจน
รายได้น้อย

มีชีวิตอยู่อย่างลำบากขาดแคลนปัจจัย

» ผู้ด้อยโอกาส คือ ผู้ประสบปัญหาความ
เดือดร้อน

ไม่สามารถดำรงชีวิตได้เท่าเทียมคนอื่น

การให้ความช่วยเหลือ

- > นักเรียน อนุบาลถึงประถม ไม่เกินภาคเรียนละ 1,000 บาท แต่ไม่เกินปีการศึกษาละ 2,000 บาท ต่อคน
- > มัธยมต้น ไม่เกิน 2,000 บาท แต่ไม่เกินปีการศึกษาละ 4,000 บาท ต่อคน
- > มัธยมปลาย ไม่เกิน 3,000 บาท แต่ไม่เกินปีการศึกษาละ 6,000 บาท ต่อคน
- > นักศึกษา ไม่เกินปีการศึกษาละ 33,000 บาทต่อคน

คำวัสดุ

- รายจ่ายเพื่อให้ได้มาซึ่งสิ่งของที่มีลักษณะ โดยสภาพไม่คงทนถาวร หรือตามปกติมีอายุการใช้งานไม่ยืนนาน สิ้นเปลือง หมดไป หรือ เปลี่ยนสภาพไปในระยะเวลาอันสั้น รวมถึง รายจ่ายดังต่อไปนี้

- วัสดุคงทน
- วัสดุใช้แล้วสิ้นเปลือง
- วัสดุอุปกรณ์ประกอบและอะไหล่

(นส.มท.0808.2/ว 1248 ลว 27
มิ.ย.59)

- รายจ่ายเพื่อประกอบ คัดแปลง ต่อเติม หรือปรับปรุงวัสดุ
- รายจ่ายเพื่อจัดหาโปรแกรมคอมพิวเตอร์ ที่มีราคา ต่อหน่วย/ชุด ไม่เกิน 20,000 บาท
- รายจ่ายเพื่อจัดหาสิ่งของที่ใช้ในการซ่อมแซมบำรุงรักษา ทรัพย์สินให้สามารถใช้งานได้ตามปกติ
- รายจ่ายที่ต้องชำระพร้อมกับค่าวัสดุ เช่น ค่าขนส่ง ค่าภาษี ค่าประกันภัย ค่าติดตั้ง

ระเบียบ มท.ว่าด้วยการเบิกจ่าย
ค่าวัสดุเครื่องแต่งกายของ
เจ้าหน้าที่ท้องถิ่น พ.ศ. 2560

“เจ้าหน้าที่ท้องถิ่น” หมายความว่า
ข้าราชการ พนักงาน ลูกจ้างประจำและ
พนักงานจ้างของ อปท.หรือผู้ที่ อปท.สั่ง
ให้ปฏิบัติงานตามหน้าที่ให้ อปท.

- กรณีจัดหาวัสดุเครื่องแต่งกายที่มีไว้
ประจำสำนักงานหรือประจำ
ห้องปฏิบัติการต่าง ๆ หรือใช้
ประกอบการเรียนการสอน ให้อยู่ใน
ดุลยพินิจของผู้บริหาร อปท.

- กรณีวัสดุเครื่องแต่งกายที่มอบให้
เจ้าหน้าที่ ไม่เกิน 2 ชุดต่อปี
- การเบิกจ่ายวัสดุเครื่องแต่งกาย
ให้เบิกจากงบดำเนินงาน หมวด
ค่าตอบแทน ใช้สอย และวัสดุ

- ประเภท ชนิด หรือลักษณะ ดังนี้

1. เครื่องแต่งกายชุดฝึก อปพร. หรือชุดปฏิบัติการ อปพร.

2. เครื่องแต่งกายชุดปฏิบัติงานของบุคลากรหรือเครื่องแบบ ตามมาตรฐานการแพทย์ฉุกเฉิน

3. วัสดุอื่นที่จำเป็นต้องใช้ในการปฏิบัติงาน

4. ประเภท ชนิด หรือลักษณะวัสดุเครื่องแต่งกายอื่นตามที่ปลัดกระทรวงมหาดไทยกำหนด

ห้ามเบิก

เครื่องแบบข้าราชการ หรือพนักงาน
ส่วนท้องถิ่น ชุดฟอร์ม ชุดฟาติก
หรือชุดประจำท้องถิ่น

ค่าสาธารณูปโภค

- ใช้จ่ายค่าสาธารณูปโภคสื่อสาร
และโทรคมนาคม รวมถึงค่าใช้จ่ายที่
ต้องชำระพร้อมกัน เช่น ค่าบริการ ค่า
ภาษี

การคำนวณขนาด

1. ห้องประชุม/1,200 บัณฑิต/ตรม.

2. ห้องทำงานมีคนเข้าออกปกติ/900 บัณฑิต/ตรม.

**-ใช้สำหรับความสูง 2.5-3 ม./เข้าออกบ่อยเพิ่ม
10% มาตรฐานค่าความเย็น 1 ตัน/บัณฑิต/ชม.**

**งบลงทุน หมายถึง รายจ่ายที่กำหนด
ให้จ่ายเพื่อการลงทุน ได้แก่ รายจ่ายที่จ่าย
ในลักษณะค่าครุภัณฑ์ ค่าที่ดินและสิ่งก่อสร้าง รวมถึง
รายจ่ายที่กำหนดให้จ่ายจากงบรายจ่ายอื่นใดใน
ลักษณะรายจ่ายดังกล่าว**

ครุภัณฑ์

- รายจ่ายเพื่อให้ได้มาซึ่งสิ่งของที่มีลักษณะโดยสภาพคงทนถาวร หรือตามปกติมีอายุการใช้งานยืนนาน ไม่สิ้นเปลือง หมดไป หรือเปลี่ยนสภาพไปในระยะเวลาอันสั้น รวมถึงรายจ่ายดังต่อไปนี้

- รายจ่ายเพื่อประกอบ ดัดแปลง ต่อเติม หรือปรับปรุงครุภัณฑ์
- รายจ่ายเพื่อจัดหาโปรแกรมคอมพิวเตอร์ที่มีราคาต่อหน่วย/ชุดเกินกว่า 20,000 บาท
- รายจ่ายเพื่อซ่อมแซมบำรุงรักษาโครงสร้างของครุภัณฑ์ขนาดใหญ่ เช่น เครื่องจักรกล ยานพาหนะ ซึ่งไม่รวมถึงค่าซ่อมบำรุงปกติหรือค่าซ่อมกลาง
- รายจ่ายเพื่อจ้างที่ปรึกษาในการจัดหาหรือปรับปรุงครุภัณฑ์
- รายจ่ายที่ต้องชำระพร้อมกับค่าครุภัณฑ์ เช่น ค่าขนส่ง ค่าภาษี ค่าประกันภัย ค่าติดตั้ง

ค่าที่ดินและสิ่งก่อสร้าง

- ระบายเพื่อให้ได้มาซึ่งที่ดินและหรือสิ่งก่อสร้าง รวมถึงสิ่งต่างๆ ที่ติดตึกับที่ดินและหรือสิ่งก่อสร้าง ดังต่อไปนี้

- ระบายเพื่อจัดหาที่ดิน สิ่งก่อสร้าง
- ระบายเพื่อปรับปรุงที่ดิน รวมถึงระบายเพื่อ ดัดแปลง ต่อเติม หรือปรับปรุงสิ่งก่อสร้าง ซึ่งทำให้ที่ดิน สิ่งก่อสร้าง มีมูลค่าเพิ่มขึ้น
- ระบายเพื่อติดตั้งระบบไฟฟ้า/ระบบประปา+อุปกรณ์ (ครั้งแรก ในอาคาร/สถานที่ราชการ) รวมถึงการติดต่อกครั้งแรกในสถานที่ราชการ
- ระบายเพื่อจ้างออกแบบ/จ้างควบคุม งานที่จ่ายให้เอกชน/นิติบุคคล
- ระบายเพื่อจ้างที่ปรึกษาในการจัดหา/ปรับปรุงที่ดินและหรือสิ่งก่อสร้าง
- ระบายเกี่ยวเนื่องกับที่ดิน/สิ่งก่อสร้าง เช่น ค่าเวนคืน ค่าชดเชย ค่ากรรมสิทธิ์ที่ดิน ค่าชดเชยผลอาสิน

การตั้งบสิ่งก่อสร้าง

(นส.มท.ที่ มท 0808.2/ว
2526 ลว.9 พ.ค.60)

การตั้งค่า K

- ตั้งในหมวดค่าที่ดินและสิ่งก่อสร้าง

- แผนงาน

- ประเภทก่อสร้างสาธารณูปการ

1. โครงการก่อสร้างอาคารสำนักงาน

2. โครงการสวนสาธารณะ

ฯลฯ

- เงินชดเชยค่างานก่อสร้างตามสัญญาแบบปรับราคาได้
(ค่า K) งบประมาณ XXXXX บาท

การตั้งงบประมาณ (ค่า K)

- ตั้งในหมวดค่าที่ดินและสิ่งก่อสร้าง

- แผนงาน

- ประเภทก่อสร้างสาธารณูปโภค

1. โครงการก่อสร้างถนน คสล.

2. โครงการระบบระบายน้ำ

ฯลฯ

- เงินชดเชยค่าจ้างงานก่อสร้างตามสัญญาแบบปรับราคาได้
(ค่า K) งบประมาณ XXXXX บาท

งบเงินอุดหนุน

- เงินที่จ่ายให้องค์กรอื่นเพื่อนำไปดำเนินการตามอำนาจหน้าที่ขององค์กรปกครองส่วนท้องถิ่นตามกฎหมาย โดยองค์กรปกครองส่วนท้องถิ่นมิได้ดำเนินการเอง

ระเบียบ มท.ว่าด้วยเงินอุดหนุน ขององค์กรปกครองส่วนท้องถิ่น

พ.ศ. 2559

(นส.มท.0808.2/ว 3616 ลว.24 มิ.ย.59)

1. อปท./อปท.อื่นที่มี กม.จัดตั้ง / ส่วนราชการ / รัฐวิสาหกิจ

2 องค์กรประชาชน / องค์กรการกุศล

- องค์กรประชาชน ได้แก่ องค์กรซึ่งเป็นการรวมของประชาชน ที่จัดตั้ง โดยถูกต้องตามกฎหมายระเบียบหรือข้อบังคับของหน่วยงานรัฐ หรือ หนังสือสั่งการของ มท. และดำเนินการต่อเนื่อง ไม่น้อยกว่าหนึ่งปี
- องค์กรการกุศล ได้แก่ องค์กรทางศาสนา หรือองค์กรซึ่งมีวัตถุประสงค์หลัก เพื่อดำเนินงานการกุศล หรือนำเพื่อสาธารณประโยชน์มิใช่การมุ่งแสวงหากำไรที่จัดตั้ง โดยถูกต้องตามกฎหมาย ระเบียบ ข้อบังคับของ หน่วยงานรัฐ

เงื่อนไข

- การกิจที่จะสนับสนุนต้องอยู่ในอำนาจหน้าที่ของ อปท.ผู้สนับสนุน และหน่วยงาน ที่รับการสนับสนุน และต้องไม่มีลักษณะเป็นเงินทุนหมุนเวียน
 - ต้องมีเงินงบประมาณสมทบ
 - มีบรรจุอยู่ในแผนพัฒนาสามปี
 - ต้องให้ความสำคัญในภารกิจหลักของตนเองก่อนและสถานะทางการคลัง
 - ภารกิจเฉพาะของรัฐวิสาหกิจที่ อปท.ไม่สามารถดำเนินการได้เอง
- จัดทำประมาณการค่าใช้จ่าย และไม่ต้องนำมาคำนวณ
 - หน่วยงานที่อุดหนุนตาม พรบ.กระจายอำนาจไม่ต้องมีงบประมาณสมทบ และไม่นับคำนวณ
- นำโครงการบรรจุไว้ในงบประมาณรายจ่ายประจำปี/เพิ่มเติม ห้ามจ่ายจากเงินกู้ เงินสะสม และทุนสำรองเงินสะสม

- ก่อนจะเบิกจ่ายเงินอุดหนุนให้กับหน่วยงานที่ขอรับเงินอุดหนุนให้ อปท. จัดทำบันทึกข้อตกลงกับผู้แทน
- ทุกหน่วยงานที่ขอรับเงินอุดหนุน จะต้องออกใบเสร็จรับเงินให้ อปท. เก็บไว้เป็นหลักฐาน สำหรับองค์กรประชาชนฯ หากไม่มีใบเสร็จ ให้ ออกใบสำคัญ รับเงินแทน
- ให้ อปท.มีหนังสือแจ้งหน่วยงานที่ขอรับเงินอุดหนุนทราบ เป็นเงื่อนไขว่า การใช้จ่ายเงินให้เป็นไปตามกฎหมาย ระเบียบ ข้อบังคับ หรือหนังสือสั่งการของหน่วยงานที่ขอรับเงินอุดหนุนนั้นปฏิบัติ
- อปท. ต้องติดตามและประเมินผลการดำเนินงานของหน่วยงานที่ขอรับเงินอุดหนุน
- งบประมาณจะต้องใช้ของหน่วยงานที่ขอรับก่อนเป็นลำดับแรก และเงินเหลือต้องส่งคืน อปท.

การสนับสนุนงบประมาณ

อบจ. ไม่เกินร้อยละ 10 ของรายได้ปีที่ผ่านมา (ไม่รวมเงินอุดหนุนจากรัฐ)

เทศบาลนคร ไม่เกินร้อยละ 2 ของรายได้ปีที่ผ่านมา (ไม่รวมเงินอุดหนุนจากรัฐ)

เทศบาลเมือง/ตำบล ไม่เกินร้อยละ 3 ของรายได้ปีที่ผ่านมา (ไม่รวมเงินอุดหนุนจากรัฐ)

อบต. ไม่เกิน ร้อยละ 5 ของรายได้ปีที่ผ่านมา (ไม่รวมเงินอุดหนุนจากรัฐ)

กรณีตั้งเงินวงเงินได้อีก 1 เท่าของอัตราส่วน โดยขออนุมัติต่อ ผวจ.
ก่อนการตั้งงบประมาณ

งบรายจ่ายอื่น

- รายจ่ายที่ไม่เข้าลักษณะประเภท
งบรายจ่ายใดงบรายจ่ายหนึ่งหรือ
รายจ่ายที่กำหนดให้ใช้จ่ายในงบ
รายจ่ายนี้

รายจ่ายอื่น

- ค่าจ้างที่ปรึกษาเพื่อศึกษา วิจัย ประเมินผล หรือพัฒนาระบบต่างๆ ซึ่งมีใช้เพื่อการจัดหาหรือปรับปรุงครุภัณฑ์ที่ดินและหรือสิ่งก่อสร้าง

ข้อ 26 การโอนงบประมาณ หมวดรายจ่ายต่างๆ

- เป็นอำนาจอนุมัติของคณะผู้บริหารท้องถิ่น
- เป็นการโอนทุกรายการที่ไม่มีผลกระทบต่อ การเปลี่ยนแปลงลักษณะปริมาณ คุณภาพ หรือ
- ไม่มีผลกระทบต่อ การโอนไปตั้งจ่ายเป็นรายการใหม่ ในหมวดค่าครุภัณฑ์ที่ดินและสิ่งก่อสร้าง

ข้อ 27 การโอนงบประมาณ หมวดค่าครุภัณฑ์ ที่ดินและสิ่งก่อสร้าง

- เป็นการโอนที่ทำให้มีผลกระทบต่อ การเปลี่ยนแปลงลักษณะ ปริมาณ คุณภาพ หรือ
- เป็นการโอนไปตั้งจ่ายเป็นรายการใหม่ใน หมวดค่าครุภัณฑ์ ที่ดินและสิ่งก่อสร้าง
- เป็นอำนาจอนุมัติของสภาท้องถิ่น

ข้อ 28 การแก้ไขเปลี่ยนแปลงคำชี้แจง

- การแก้ไขเปลี่ยนแปลงคำชี้แจงรายรับและ รายจ่าย เป็นอำนาจอนุมัติของ ผู้บริหารท้องถิ่น

ข้อ 29 แก้ไขเปลี่ยนแปลง หมวดครุภัณฑ์ ที่ดิน และสิ่งก่อสร้าง

- การแก้ไขเปลี่ยนแปลงคำชี้แจงงบประมาณ
รายจ่ายหมวดครุภัณฑ์ ที่ดินและสิ่งก่อสร้าง
- ที่ทำให้ลักษณะ ปริมาณ คุณภาพเปลี่ยน หรือ
เปลี่ยนสถานที่ก่อสร้าง
- เป็นอำนาจอนุมัติของสภาท้องถิ่น

ข้อ 31 การโอน การแก้ไขเปลี่ยนแปลง คำชี้แจงรายการที่เบิกตัดปี

- การโอน การแก้ไขเปลี่ยนแปลงคำชี้แจงงบประมาณ รายการ
ที่ได้เบิกตัดปี หรือขยายเวลาให้เบิกตัดปีไว้
- กระทำได้ต่อเมื่อได้รับอนุมัติจากผู้มีอำนาจให้เบิกตัดปี หรือ
ขยายเวลาเบิกตัดปี



ข้อ 38 การก่อหนี้เกินกว่า 1 ปีงบประมาณ

1. ต้องได้รับความเห็นชอบจากสภาท้องถิ่น
2. ต้องเป็นโครงการประเภทที่ดินและสิ่งก่อสร้าง
3. ไม่อาจแยกซื้อหรือจ้างได้เป็นส่วน ๆ
4. มีรายได้ปีนั้นไม่เพียงพอดำเนินการในปีงบประมาณเดียว
5. ผูกพันได้เพียง 2 ปี
6. ต้องใช้งบประมาณไม่เกิน 50% ของรายจ่ายลงทุนของปีที่ผ่านมา
7. ระบุให้ชัดเจนว่าจะจ่ายในปีปัจจุบันและในปีงบประมาณถัดไปเท่าใด

ข้อ 21 การตรางบประมาณเพิ่มเติม

- กระทำต่อเมื่องบประมาณรายจ่ายประจำปีไม่พอแก่การใช้จ่าย
- มีความจำเป็นต้องตั้งรายจ่ายขึ้นใหม่
- ตั้งจ่ายจากเงินรายได้ที่มีได้ตั้งรับไว้ในประมาการรายรับ หรือ
- ตั้งจากเงินรายได้ที่เกินยอดรวมทั้งสิ้นของงบประมาณรายรับประจำปี

ข้อ 7 กรณีงบประมาณรายจ่ายประจำปีออกใช้ไม่ทัน

- * กรณีที่งบประมาณรายจ่ายประจำปีออกใช้ไม่ทันปีงบประมาณ ให้ใช้งบประมาณรายจ่ายประจำปีงบประมาณที่ล่วงแล้วไปพลางก่อน
- * การเบิกจ่ายเงินโดยอาศัยงบประมาณปีที่ล่วงมาแล้ว ให้ถือยอดเงินสูงสุด จะพึงถือจ่ายได้ โดยรวมงบเพิ่มเติม และรายการโอนเพิ่ม / ลด เข้าไปด้วย
- * กระทำได้เฉพาะรายจ่ายในหมวดเงินเดือนและค่าจ้างประจำ หมวดค่าจ้างชั่วคราว หมวดค่าตอบแทน ใช้สอยและวัสดุ และหมวดค่าสาธารณูปโภค

