



## สารบัญ

		หน้า
บทที่ 1	บทนำ	1
บทที่ 2	สภาพทั่วไปและข้อมูลพื้นฐานของเทศบาล	6
บทที่ 3	การวิเคราะห์ศักยภาพการพัฒนาของเทศบาล	34
บทที่ 4	วิสัยทัศน์ พันธกิจ และจุดมุ่งหมายเพื่อการพัฒนา	50
บทที่ 5	ยุทธศาสตร์และแนวทางการพัฒนาของเทศบาล	64
บทที่ 6	การนำแผนยุทธศาสตร์การพัฒนาไปสู่การปฏิบัติ และการติดตามประเมินผล	68

### ความเป็นมา

สืบเนื่องจากระเบียบกระทรวงมหาดไทย ว่าด้วยการจัดทำแผนพัฒนาขององค์กรปกครองส่วนท้องถิ่น พ.ศ. 2548 กำหนดให้องค์กรปกครองส่วนท้องถิ่นต้องจัดทำแผนยุทธศาสตร์การพัฒนา โดยกำหนดนิยามความหมายของแผนยุทธศาสตร์การพัฒนา หมายความว่า แผนพัฒนาเศรษฐกิจและสังคมขององค์กรปกครองส่วนท้องถิ่นที่กำหนดยุทธศาสตร์และแนวทางการพัฒนาขององค์กรปกครองส่วนท้องถิ่น ซึ่งแสดงถึงวิสัยทัศน์ พันธกิจ และจุดมุ่งหมายเพื่อการพัฒนาในอนาคต โดยสอดคล้องกับแผนพัฒนาเศรษฐกิจและสังคมแห่งชาติ แผนการบริหารราชการแผ่นดิน ยุทธศาสตร์การพัฒนาจังหวัด อำเภอ และแผนชุมชน

การวางแผนยุทธศาสตร์การพัฒนามีความสำคัญต่อเทศบาลเมืองหัวหินเป็นอย่างยิ่ง ทั้งนี้เนื่องจากแผนยุทธศาสตร์การพัฒนามีเป็นแผนพัฒนาที่มุ่งไปสู่สภาพการณ์ที่ต้องการให้เกิดขึ้นในอนาคต เป็นกรอบในการกำหนดทิศทางการพัฒนาของเทศบาลเมืองหัวหิน ให้มุ่งไปสู่สภาพการณ์อันพึงประสงค์ได้อย่างเท่าทันกับการเปลี่ยนแปลง โดยสามารถจัดสรรทรัพยากรที่มีอยู่อย่างจำกัดได้อย่างมีประสิทธิภาพ การจัดทำแผนยุทธศาสตร์การพัฒนามีเป็นการกำหนดทิศทางการพัฒนาของเทศบาลเมืองหัวหิน ที่ต้องกำหนดถึงสภาพที่ต้องการจะพัฒนา และแนวทางที่จะทำให้บรรลุถึงสภาพการณ์นั้น

ฉะนั้น การจัดทำแผนยุทธศาสตร์การพัฒนาของเทศบาลเมืองหัวหิน จึงเป็นการกำหนดทิศทางในอนาคตของเทศบาล โดยกำหนดตามสภาพการณ์ที่เป็นจริง เพื่อกำหนดความต้องการ แนวทางแก้ไขปัญหา และแนวทางการพัฒนาด้านต่าง ๆ ตามอำนาจหน้าที่ โดยการรวบรวมและวิเคราะห์ข้อมูลรอบด้านอย่างเป็นระบบ หาจุดอ่อน จุดแข็ง โอกาส และอุปสรรคต่าง ๆ เพื่อที่จะใช้เป็นเครื่องมือในการบริหารราชการของเทศบาลเมืองหัวหิน

### ลักษณะของแผนยุทธศาสตร์การพัฒนา

การจัดทำแผนยุทธศาสตร์การพัฒนาเทศบาลเมืองหัวหิน ได้จัดทำขึ้นโดยยึดระเบียบกระทรวงมหาดไทย ว่าด้วยการจัดทำแผนพัฒนาขององค์กรปกครองส่วนท้องถิ่น พ.ศ. 2548 มาเป็นแนวทางในการจัดทำแผนยุทธศาสตร์การพัฒนาเทศบาล เพื่อให้เกิดความสอดคล้องและเชื่อมโยงกับแผนพัฒนาเศรษฐกิจและสังคมแห่งชาติ นโยบายในระดับต่าง ๆ ของรัฐบาล อันจะก่อให้เกิดการบูรณาการด้านการพัฒนาในทุกด้านไปพร้อม ๆ กัน อย่างสมดุล ส่งผลให้เทศบาล อำเภอ และจังหวัดมีแนวทางการพัฒนาไปในทิศทางเดียวกัน ทำให้การพัฒนาท้องถิ่นเป็นไปอย่างมีประสิทธิภาพ เกิดประโยชน์สูงสุด และตรงตามความต้องการของประชาชน ซึ่งลักษณะของแผนยุทธศาสตร์การพัฒนาเทศบาลเมืองหัวหินประกอบด้วย

### **บทที่ 1 บทนำ**

เป็นการกล่าวถึงความเป็นมา ลักษณะของแผนยุทธศาสตร์การพัฒนา กฎหมาย ระเบียบที่กำหนดขอบเขต ภารกิจอำนาจหน้าที่ในส่วนที่เกี่ยวกับการจัดทำแผนยุทธศาสตร์การพัฒนา วัตถุประสงค์ ขั้นตอน และประโยชน์ของการจัดทำแผนยุทธศาสตร์การพัฒนา

### **บทที่ 2 สภาพทั่วไปและข้อมูลพื้นฐานของเทศบาลเมืองหัวหิน**

เป็นการกล่าวถึงสภาพทางกายภาพของพื้นที่เทศบาลเมืองหัวหิน เกี่ยวกับที่ตั้ง อาณาเขต เขตการปกครอง ประชากร การศึกษา สาธารณสุขและสิ่งแวดล้อม ความปลอดภัยในชีวิตและทรัพย์สิน ทรัพยากรธรรมชาติ การสาธารณสุข ข้อมูลเกี่ยวกับศักยภาพของเทศบาลเมืองหัวหิน เกี่ยวกับโครงสร้างการบริหารงานเทศบาล อัตรากำลัง งบประมาณ สถานการณ์คลังของเทศบาล สรุปผลการพัฒนาที่ผ่านมา

### **บทที่ 3 การวิเคราะห์ศักยภาพการพัฒนาท้องถิ่น**

เป็นการกล่าวถึง ยุทธศาสตร์แนวทางการพัฒนาของเทศบาลเมืองหัวหิน ตามยุทธศาสตร์บริหารตามนโยบายของรัฐบาล ยุทธศาสตร์กลุ่มจังหวัดภาคกลางตอนล่าง (กลุ่มที่ 2) ยุทธศาสตร์การพัฒนาจังหวัดประจวบคีรีขันธ์ ยุทธศาสตร์การพัฒนาขององค์กรปกครองส่วนท้องถิ่น ปัจจัยและสถานการณ์การเปลี่ยนแปลงที่มีผลต่อการพัฒนา

### **บทที่ 4 วิสัยทัศน์ พันธกิจ จุดมุ่งหมายเพื่อการพัฒนา เป้าหมาย และตัวชี้วัด**

เป็นเรื่องเกี่ยวกับวิสัยทัศน์ พันธกิจ จุดมุ่งหมายเพื่อการพัฒนา เป้าหมาย และตัวชี้วัดของแผนยุทธศาสตร์การพัฒนาและแนวทางการพัฒนาของเทศบาลในแต่ละด้าน

### **บทที่ 5 ยุทธศาสตร์การพัฒนาและแนวทางการพัฒนาของเทศบาล**

เป็นเรื่องเกี่ยวกับยุทธศาสตร์การพัฒนาและแนวทางการพัฒนาของเทศบาลในแต่ละด้าน

### **บทที่ 6 การนำแผนยุทธศาสตร์การพัฒนาไปสู่การปฏิบัติและการติดตามประเมินผล**

เป็นเรื่องเกี่ยวกับองค์การรับผิดชอบในการติดตามผล การกำหนดวิธีการติดตามและประเมินผล และการกำหนดช่วงเวลาในการติดตามและประเมินผล

**กฎหมาย ระเบียบ กฎ ประกาศ ที่กำหนดกรอบภารกิจอำนาจหน้าที่ของเทศบาล**

1. พระราชบัญญัติเทศบาล พ.ศ. 2496 และที่แก้ไขเพิ่มเติม (ฉบับที่ 12) พ.ศ. 2546
2. พระราชบัญญัติกำหนดแผนและขั้นตอนการกระจายอำนาจให้แก่องค์กรปกครองส่วนท้องถิ่น พ.ศ.2542
3. ระเบียบกระทรวงมหาดไทย ว่าด้วยการจัดทำแผนพัฒนาขององค์กรปกครองส่วนท้องถิ่น พ.ศ.2548

**วัตถุประสงค์ในการจัดทำแผนยุทธศาสตร์การพัฒนา**

1. เพื่อแสดงให้เห็นถึงลักษณะที่พึงประสงค์ของการพัฒนาในอนาคต ที่ต้องการให้เกิดขึ้นในเขตเทศบาลเมืองหัวหิน

2. เพื่อแสดงให้เห็นถึงจุดมุ่งหมายและแนวทางการดำเนินงานของเทศบาลเมืองหัวหิน ในการพัฒนาท้องถิ่นเพื่อกระตุ้นคุณภาพชีวิตของประชาชน

3. เพื่อแสดงให้เห็นถึงทิศทางการพัฒนาที่สอดคล้อง และสอดคล้องประสานไปกับ แผนพัฒนาเศรษฐกิจ และสังคมแห่งชาติ ยุทธศาสตร์การพัฒนาของกลุ่มจังหวัด ยุทธศาสตร์การพัฒนา ของจังหวัดประจวบคีรีขันธ์ ยุทธศาสตร์การพัฒนาขององค์กรปกครองส่วนท้องถิ่นในเขตจังหวัด ประจวบคีรีขันธ์ ตลอดจนสภาพแวดล้อมของเศรษฐกิจและสังคมที่เปลี่ยนแปลงอยู่ตลอดเวลา

4. เพื่อแสดงให้เห็นว่าผลลัพธ์สุดท้ายของการพัฒนามีเจตจำนงในการสร้างระดับคุณภาพ ชีวิตของประชาชนในท้องถิ่น ให้ดีขึ้นในทุกด้านอย่างมีความสมดุล โปร่งใส และตรวจสอบได้

**ขั้นตอนในการจัดทำแผนยุทธศาสตร์การพัฒนา**

**ขั้นตอนที่ 1 การเตรียมการจัดทำแผนยุทธศาสตร์การพัฒนา**

หน่วยงานที่รับผิดชอบ เตรียมการจัดทำโครงการเพื่อเสนอให้ผู้บริหารอนุมัติ

**ขั้นตอนที่ 2 การรวบรวมข้อมูลและปัญหาสำคัญ**

รวบรวมข้อมูล ปัญหา ศักยภาพของท้องถิ่น โดยจัดประชุมประชาคมท้องถิ่น ส่วนราชการ รัฐวิสาหกิจและภาคเอกชนที่เกี่ยวข้อง เพื่อแจ้งแนวทางการพัฒนาท้องถิ่น รับทราบปัญหา ความต้องการ ประเด็นการพัฒนา และประเด็นที่เกี่ยวข้อง ตลอดจนความช่วยเหลือทางวิชาการ และแนวทางปฏิบัติ ที่เหมาะสมกับสภาพพื้นที่ เพื่อนำมากำหนดแนวทางการจัดทำแผนยุทธศาสตร์การพัฒนา โดยให้นำ ข้อมูลพื้นฐานในการพัฒนาจากหน่วยงานต่าง ๆ และข้อมูลในแผนชุมชนมาพิจารณาประกอบการจัดทำ แผนยุทธศาสตร์การพัฒนาพร้อมทั้งจัดลำดับความสำคัญของปัญหา

**ขั้นตอนที่ 3 การวิเคราะห์ศักยภาพเพื่อประเมินสภาพการณ์พัฒนาของท้องถิ่นในปัจจุบัน**

ประเมินสถานการณ์ของท้องถิ่นในปัจจุบัน โดยใช้เทคนิค SWOT analysis โดยการวิเคราะห์ ถึงโอกาส และสถานะคุกคาม หรือข้อจำกัด รวมถึงการวิเคราะห์จุดอ่อน จุดแข็งของท้องถิ่น ซึ่งเป็นการ พิจารณาถึงปัจจัยภายในและปัจจัยภายนอก

SWOT analysis	จุดแข็ง	หมายถึง	ทรัพยากรในการดำเนินงานหรือทุนทรัพย์ขององค์กร
	จุดอ่อน	หมายถึง	ข้อด้อยขององค์กรในการดำเนินงาน
	โอกาส	หมายถึง	ปัจจัยภายนอกที่ส่งผลให้การดำเนินงานขององค์กรดีขึ้น
	อุปสรรค	หมายถึง	ปัจจัยภายนอกที่ส่งผลให้การดำเนินงานขององค์กรด้อยลง

S	W	-	ภายใน
Strength : จุดแข็ง	Weak : จุดอ่อน		
O	T	-	ภายนอก
Opportunity : โอกาส	Threat : อุปสรรค		

#### ขั้นตอนที่ 4 การกำหนดวิสัยทัศน์และภารกิจหลักการพัฒนาท้องถิ่น

นำข้อมูลที่ได้จากขั้นตอนที่ 2 และขั้นตอนที่ 3 มากำหนดวิสัยทัศน์และภารกิจหลักการพัฒนาท้องถิ่น

**วิสัยทัศน์ (Vision)** หมายถึง ถ้อยแถลงที่ระบุถึงสภาพการณ์ในอนาคต ซึ่งเป็น “จุดหมาย” ที่ต้องการให้เกิดขึ้นในอนาคต อันเป็นการตอบคำถามที่ว่า “ท้องถิ่นต้องการอะไร ในอนาคต”

**พันธกิจ (Mission)** หมายถึง ข้อความหรือถ้อยแถลงที่แสดงถึงลักษณะ หรือขอบข่ายในการดำเนินงานที่เกี่ยวกับการบริหารและการจัดบริการสาธารณะ รวมทั้งแนวคิดเกี่ยวกับองค์กรหรือภาพลักษณ์ที่ต้องการนำเสนอ และปณิธานหรือปรัชญาในการดำเนินงานขององค์กรปกครองส่วนท้องถิ่น เป็นขอบเขตของบทบาทหน้าที่หลักหรือขอบเขตของกิจกรรมที่มุ่งเน้นเป็นพิเศษที่ต้องดำเนินการเพื่อให้บรรลุวิสัยทัศน์ที่กำหนดไว้

#### ขั้นตอนที่ 5 การกำหนดจุดมุ่งหมายเพื่อการพัฒนาที่ยั่งยืน

เป็นการนำเอาวิสัยทัศน์และภารกิจหลักมาพิจารณากำหนดจุดมุ่งหมาย เพื่อเป็นการกำหนดขอบเขตหรือประเภทของกิจกรรมที่ควรจะดำเนินการ เพื่อนำไปสู่การบรรลุวิสัยทัศน์และภารกิจหลักที่ได้กำหนดไว้

#### ขั้นตอนที่ 6 การกำหนดวัตถุประสงค์การพัฒนาท้องถิ่น

เป็นการกำหนดผลสำเร็จที่ต้องการ โดยดำเนินการหลังจากที่ทราบภารกิจหลักที่จะต้องทำแล้ว เพื่อนำท้องถิ่นไปให้บรรลุความต้องการที่จะเป็นในอนาคต

#### ขั้นตอนที่ 7 การกำหนดยุทธศาสตร์การพัฒนาและแนวทางการพัฒนา

เมื่อได้ดำเนินการกำหนดวิสัยทัศน์ ภารกิจหลัก วัตถุประสงค์และยุทธศาสตร์การพัฒนา โดยอาศัยพื้นฐานการวิเคราะห์ SWOT แล้ว ขั้นตอนต่อไปคือการกำหนดแนวทาง การพัฒนาของท้องถิ่น ซึ่งยุทธศาสตร์การพัฒนาท้องถิ่น หมายถึง แนวคิดหรือวิธีการที่แยบคาย อันบ่งบอกถึงลักษณะการเคลื่อนตัวขององค์กรว่าจะก้าวไปสู่เป้าหมายที่ต้องการในอนาคตได้อย่างไร จะไปถึงจุดหมายที่ต้องการได้อย่างไร

#### ขั้นตอนที่ 8 การกำหนดเป้าหมายการพัฒนาท้องถิ่น

เป็นการกำหนดปริมาณหรือจำนวนสิ่งที่ต้องการให้บรรลุในแต่ละแนวทางการพัฒนา ภายในเวลาที่กำหนด

#### ขั้นตอนที่ 9 การอนุมัติและประกาศใช้แผนยุทธศาสตร์การพัฒนา

คณะกรรมการสนับสนุนการจัดทำแผนพัฒนาท้องถิ่น นำผลที่ได้จากขั้นตอนที่ 1 ถึงขั้นตอนที่ 8 มาจัดทำร่างแผนยุทธศาสตร์การพัฒนาของเทศบาลเมืองหัวหิน เสนอต่อคณะกรรมการพัฒนาท้องถิ่นเพื่อพิจารณาและปรับปรุงก่อนนำเสนอต่อผู้บริหารท้องถิ่น เพื่ออนุมัติร่างแผนยุทธศาสตร์การพัฒนา และประกาศใช้แผนยุทธศาสตร์การพัฒนา

### ประโยชน์ของการจัดทำแผนยุทธศาสตร์การพัฒนา

1. เป็นกรอบในการปฏิบัติงาน แผนยุทธศาสตร์เป็นการกำหนดแนวทางเพื่อบรรลุจุดมุ่งหมายขององค์กรและเปรียบเสมือนเข็มทิศในการชี้ทางการพัฒนา ทำให้การปฏิบัติงานเป็นไปในทิศทางเดียวกัน ลดความซ้ำซ้อนและการสิ้นเปลืองทรัพยากรในการบริหาร
2. เป็นการรวมพลังในองค์กร กระบวนการจัดทำแผนยุทธศาสตร์เป็นลักษณะของความร่วมมือร่วมใจกันดำเนินงานของทุกฝ่ายที่เกี่ยวข้อง อันจะส่งผลต่อความรู้สึกในการมีส่วนร่วมและเป็นพันธกิจร่วมกันในองค์กรซึ่งผลจากการร่วมมือกันจะนำไปสู่การมีผลงานที่มีประสิทธิภาพ
3. เป็นตัวส่งเสริมกำลังใจในการปฏิบัติงาน แผนยุทธศาสตร์ไม่เป็นเพียงการวิเคราะห์ข้อมูลแต่รวมถึงความคิดสร้างสรรค์ และแผนยุทธศาสตร์จะทำให้ผู้ปฏิบัติงานทราบ แนวทางและความมุ่งหวัง จึงส่งผลให้เกิดความมั่นใจในแนวทางการปฏิบัติงาน โดยปฏิบัติงานได้อย่างมีประสิทธิภาพสูงขึ้น
4. แผนยุทธศาสตร์เป็นตัวสะท้อนให้เห็นทุกสถานการณ์ ทั้งในอดีต ปัจจุบัน และอนาคต ในภาพของศักยภาพหรือจุดแข็ง จุดอ่อนขององค์กร ตลอดจนปัจจัยที่จะสนับสนุนหรือเป็นอุปสรรคในการปฏิบัติงานขององค์กร

## บทที่ 2

### สภาพทั่วไปและข้อมูลพื้นฐานของเทศบาล

#### 1. สภาพทั่วไป

##### ☀ ขนาดและที่ตั้ง

เทศบาลเมืองหัวหิน อยู่ห่างจากกรุงเทพมหานครไปทางทิศใต้ประมาณ 195 กิโลเมตร (ผ่านจังหวัดสมุทรสาคร สมุทรสงคราม และเพชรบุรี) มีพื้นที่ในเขตการปกครอง จำนวน 86.36 ตารางกิโลเมตร พื้นที่ครอบคลุม 2 ตำบล คือ ตำบลหัวหิน และตำบลหนองแก จัดตั้งเทศบาลเมืองหัวหิน เมื่อ พ.ศ. 2480 เปลี่ยนแปลงเขตครั้งสุดท้ายเมื่อ 13 กุมภาพันธ์ 2547 พื้นที่เดิมก่อนเปลี่ยนแปลงเขต 72 ตารางกิโลเมตร ระยะห่างจากจังหวัดประจวบคีรีขันธ์ 90 กิโลเมตร

##### ☀ อาณาเขต

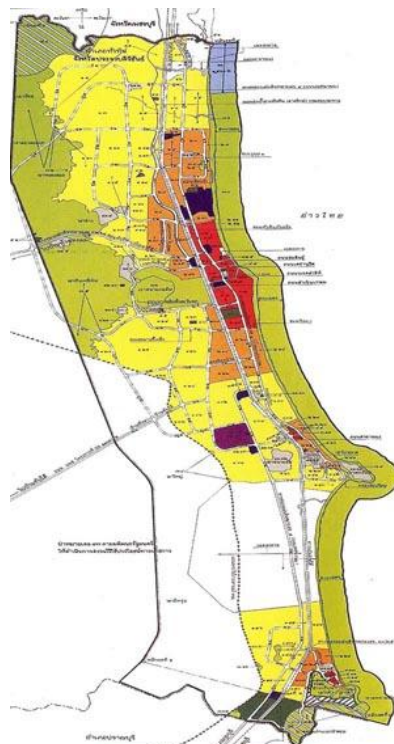
ทิศเหนือจรดเขตเทศบาลเมืองชะอำ อำเภอชะอำ จังหวัดเพชรบุรี

ทิศใต้จรดอำเภอปราณบุรี จังหวัดประจวบคีรีขันธ์

ทิศตะวันออกจรดทะเลอ่าวไทย

ทิศตะวันตกจรดตำบลทับใต้และตำบลหินเหล็กไฟ อำเภอหัวหิน

#### แผนที่แสดงอาณาเขตของเทศบาลเมืองหัวหิน





### ☀️ ลักษณะภูมิประเทศ

อำเภอหัวหินตั้งอยู่ระหว่างเทือกเขาตะนาวศรีและอ่าวไทย มีส่วนกว้างประมาณ 60 กิโลเมตร ลักษณะพื้นที่ทั่วไป ทางตะวันตกซึ่งติดต่อกับสหภาพพม่าเป็นทิวเขาสูงประกอบด้วยป่าไม้ พื้นที่ค่อย ๆ ลาดต่ำลงมาทางตะวันออกเป็นป่าละเมาะเล็ก ๆ จรดชายฝั่งทะเล เหมาะแก่การกสิกรรมและเลี้ยงสัตว์ มีเกาะเล็กอยู่ทางทิศใต้ของเขาตะเกียบ 1 เกาะ คือเกาะสิงโต มีทรัพยากรธรรมชาติ ได้แก่ ป่าไม้และแร่หินควอตซ์

### ☀️ ฤดูกาล

ฤดูกาลของอำเภอหัวหิน พิจารณาตามลักษณะลมฟ้าอากาศของประเทศไทย แบ่งออกได้ดังนี้ คือ

**ฤดูร้อน** เริ่มตั้งแต่กลางเดือนกุมภาพันธ์ถึงกลางเดือนพฤษภาคม มีระยะประมาณ 3 เดือน คือ เมื่อฤดูมรสุมตะวันออกเฉียงเหนือสิ้นสุดลงแต่อากาศไม่ร้อนมากเนื่องจากอยู่ใกล้ทะเล และมีกระแสลมฝ่ายใต้พัดเข้าสู่จังหวัด ทำให้ได้รับลมเย็นและไอน้ำจากทะเลอากาศจึงคลายความร้อนอบอ้าวลงเดือนที่มีอากาศร้อนที่สุดจะอยู่ในเดือนเมษายนและพฤษภาคม

**ฤดูฝน** เริ่มตั้งแต่กลางเดือนพฤษภาคมถึงกลางเดือนตุลาคม เป็นช่วงที่ลมมรสุมตะวันตกเฉียงใต้พัดปกคลุมประเทศไทย ร่องความกดอากาศต่ำพาดผ่านบริเวณภาคใต้ของประเทศไทย แล้วเลื่อนขึ้นไปทางเหนือผ่านภาคกลางไปถึงภาคเหนือ ทำให้มีฝนตกชุกตั้งแต่กลางเดือนพฤษภาคมถึงกลางเดือนตุลาคม โดยมีฝนตกหนักในเดือนตุลาคม

**ฤดูหนาว** เริ่มตั้งแต่กลางเดือนตุลาคมถึงกลางเดือนกุมภาพันธ์ ลมมรสุมตะวันออกเฉียงเหนือพัดปกคลุมประเทศไทย ทำให้อุณหภูมิลดลงและมีอากาศหนาวเย็นทั่วไป ส่วนอำเภอหัวหิน อยู่ทางภาคใต้ตอนบนซึ่งมีอาณาเขตใกล้กับภาคกลาง จึงมีอากาศหนาวเย็นคล้ายกับทางภาคกลาง และมีฝนตามบริเวณชายฝั่งทะเล โดยเฉพาะเดือนตุลาคมและพฤศจิกายน

### ☀️ สภาพภูมิอากาศ

อำเภอหัวหิน อยู่ภายใต้อิทธิพลของลมมรสุมที่พัดเวียนประจำฤดูกาล 2 ชนิด คือ พัดจากทิศตะวันออกเฉียงเหนือในฤดูหนาว เรียกว่าฤดูลมมรสุมตะวันออกเฉียงเหนือ อิทธิพลของลมนี้ทำให้บริเวณประเทศไทยตอนบนมีอากาศหนาวเย็น แต่ภาคใต้ฝั่งตะวันออกโดยเฉพาะทางตอนล่างของภาคจะมีฝนตกชุกมาก เนื่องจากไม่มีภูเขากั้น ทำให้ได้รับอิทธิพลจากลมที่พัดผ่านทะเลจีนใต้และอ่าวไทยอย่างเต็มที่ ส่วนอำเภอหัวหินอยู่ทางตอนบนของภาคใต้ฝั่งตะวันออก ลมมรสุมตะวันออกเฉียงเหนือจึงพัดเข้าสู่อำเภอนี้เป็นบริเวณแคบ ทำให้มีฝนตกน้อยในช่วงฤดูหนาว อากาศส่วนใหญ่จึงคล้ายคลึงกับภาคกลางคือมีอากาศเย็นเป็นครั้งคราว และมีฝนตกชุกในช่วงต้นฤดู ส่วนมรสุมอีกชนิดหนึ่งคือมรสุมตะวันตกเฉียงใต้ ลมนี้จะพัดประจำในช่วงฤดูฝน และเป็นลมที่พัดผ่านมหาสมุทรอินเดีย จึงทำให้ประเทศไทยมีฝนตกมาก แต่เนื่องจากอำเภอหัวหินอยู่หลังทิวเขาตะนาวศรีซึ่งปิดกั้นทางลมนี้ไว้จึงเป็นที่อับฝน มีฝนตกน้อยในช่วงฤดูฝน ฝนส่วนใหญ่จะตกมากในช่วงฤดูหนาว คือระหว่างเดือนตุลาคมถึงพฤศจิกายน

(ข้อมูลจาก [www.tmd.go.th](http://www.tmd.go.th))

## ปริมาณน้ำฝน ปี พ.ศ.2553

เดือน	ปริมาณน้ำฝน/มม.	อุณหภูมิสูงสุด (องศาเซลเซียส)	อุณหภูมิต่ำสุด (องศาเซลเซียส)
มกราคม	24.9	32.1	21.2
กุมภาพันธ์	0.0	33.5	23.0
มีนาคม	8.1	34.5	22.5
เมษายน	43.5	35.5	24.1
พฤษภาคม	29.4	37.1	25.5
มิถุนายน	75.2	35.9	25.2
กรกฎาคม	57.5	37.3	25.0
สิงหาคม	159.7	35.5	24.5
กันยายน	134.3	35.4	24.0
ตุลาคม	338.3	35.0	22.2
พฤศจิกายน	1.7	32.3	22.5
ธันวาคม	3.4	31.5	20.7

ปริมาณฝนรวม = 876.0 มม.

(ข้อมูลจากสถานีอุตุนิยมวิทยาหัวหิน)

### ☀ การท่องเที่ยว

แหล่งท่องเที่ยวต่าง ๆ ในเขตเทศบาล เช่น

#### 1) ชายหาดหัวหิน

ชายหาดหัวหินเป็นชายหาดที่สวยงาม มีหาดทรายที่ขาวละเอียด น้ำทะเลใสสะอาด โดยมีจุดลงทะเลจุดใหญ่ที่ถนนดำเนินเกษม

#### 2) สวนหลวงราชินี

เทศบาลได้พัฒนาปรับปรุงที่ดิน 19 ไร่ บริเวณถนนเลียบวังเหนือ ให้เป็นสถานที่ท่องเที่ยว และพักผ่อนหย่อนใจแห่งใหม่ของเมือง และสามารถลงชายหาดได้ โดยมีสิ่งอำนวยความสะดวกนักท่องเที่ยวอย่างครบครัน เช่น ลานจอดรถ ศูนย์จำหน่ายสินค้า ห้องอาบน้ำ

#### 3) เขามินเหล็กไฟ

เป็นภูเขาที่ตั้งอยู่ทางทิศตะวันตกของเขตเทศบาลติดกับสนามกอล์ฟหลวงหัวหิน ซึ่งเทศบาลได้พัฒนาปรับปรุงจนเป็นจุดชมทัศนียภาพเมืองหัวหินที่สวยงาม มีพระบรมราชานุสาวรีย์รัชกาลที่ 7 ทรงนกขนาดใหญ่ พร้อมศูนย์จำหน่ายสินค้าและลานจอดรถที่สะดวกสบาย

#### 4) หาดเขาเต่า

ชายหาดเล็ก ๆ เชิงเขาเต่า เงียบสงบ มีพระพุทธรูปขนาดใหญ่หันพระพักตร์ออกสู่ทะเลห่างจากตัวเมืองหัวหินไปทางทิศใต้ ประมาณ 13 กิโลเมตร

#### 5) อ่างเก็บน้ำเขาเต่า

ตั้งอยู่ที่ชุมชนเขาเต่า อ่างเก็บน้ำเขาเต่าถือเป็นโครงการพระราชดำริด้านชลประทานแห่งแรกในประเทศไทย ห่างจากตัวเมืองหัวหินไปทางทิศใต้ ประมาณ 13 กิโลเมตร

#### 6) ศูนย์ทอผ้าเขาเต่า

สมเด็จพระนางเจ้าพระบรมราชินีนาถได้มีพระราชเสาวนีย์ให้จัดตั้งศูนย์ทอผ้าเขาเต่า เพื่อส่งเสริมอาชีพการทอผ้าของประชาชนในชุมชนเขาเต่า ซึ่งถือเป็นปฐมบทของการส่งเสริมหัตถกรรมและการตั้งศูนย์ศิลปาชีพของสมเด็จพระนางเจ้าพระบรมราชินีนาถในเวลาต่อมา ศูนย์ทอผ้าตั้งอยู่ที่ชุมชนเขาเต่า ใกล้กับอ่างเก็บน้ำ

#### 7) หาดทรายน้อย

เป็นชายหาดที่อยู่ทางใต้สุดของเขตเทศบาล ติดกับโครงการพระราชดำริสวนป่าหาดทรายใหญ่เป็นชายหาดที่เงียบสงบ น้ำทะเลใสสะอาดอยู่ในเขตชุมชนบ้านเขาเต่าห่างจากตัวเมืองหัวหินไปทางทิศใต้ประมาณ 16 กิโลเมตร

#### 8) สวนสนประดิพัทธ์

มีชายหาดที่สวยงามเงียบสงบ มีแนวต้นสนเป็นเอกลักษณ์ของหาด บรรยากาศร่มรื่นเย็นสบายซึ่งอยู่ในความดูแลของกองสวัสดิการทหารบก ห่างจากตัวเมืองหัวหินไปทางทิศใต้ประมาณ 9 กิโลเมตร

#### 9) พลับพลาที่ประทับ สถานีรถไฟหัวหิน

สถานีรถไฟหัวหินเป็นหนึ่งในสถานีรถไฟที่เก่าแก่ที่สุด สิ่งที่เป็นเอกลักษณ์ คือ พลับพลาที่ประทับและตัวสถานีที่มีสถาปัตยกรรมไทยที่สะดุดตาแตกต่างจากสถานีรถไฟทั่วไปในประเทศ พลับพลาที่ประทับได้ย้ายมาจากพระราชวังสนามจันทร์ในสมัยรัชกาลที่ 6

#### 10) ตลาดโต้รุ่งหัวหิน

นับเป็นสีสันยามราตรีของหัวหิน เพราะมีแผงจำหน่ายอาหารนานาชาติ ทั้งอาหารไทย อาหารทะเล ขนม และสินค้าพื้นเมือง เช่น ของที่ระลึกที่ผลิตจากเปลือกหอย

#### 11) เกาะสิงโต

ตั้งอยู่ห่างจากฝั่งสวนสนประมาณ 800 เมตร เป็นเกาะเล็ก ๆ ที่มีผู้นิยมไปตกปลาและดำน้ำ ติดต่อเช่าเรือได้ที่หมู่บ้านเขาตะเกียบ

#### 12) จุดชมวิวยุทธเขาสอง

วัดที่ตั้งอยู่บนภูเขา ชื่อวัดเขาตะเกียบ ซึ่งยื่นออกไปในทะเล ตั้งอยู่ห่างจากตัวเมืองหัวหินไปทางทิศใต้ 6 กิโลเมตร ภายในบริเวณวัดร่มรื่น เย็นสบาย มีรูปปั้นเจ้าแม่กวนอิมประดิษฐานอยู่ เป็นจุดที่สามารถมองเห็นทัศนียภาพอ่าวหัวหินที่งดงามมากจุดหนึ่งรอบเขาตะเกียบ มีที่พัก ร้านอาหารให้บริการหลายแห่ง

❀ สถิตินักท่องเที่ยว

รายการข้อมูล	มกราคม - ธันวาคม								
	ไทย			ต่างประเทศ			รวม		
ปี พ.ศ.	2550	2551	2552	2550	2551	2552	2550	2551	2552
จำนวนผู้เยี่ยมชมเยือน(คน)	1,987,059	2,224,736	1,826,218	452,100	485,978	400,878	2,439,159	2,710,714	2,227,096
นักท่องเที่ยว	1,095,763	1,169,512	949,633	377,177	431,033	356,781	1,472,940	1,600,544	1,306,415
นักทัศนาจร	891,296	1,055,224	876,585.	74,923	54,945	44,095	966,219	1,110,170	920,681
ค่าใช้จ่ายเฉลี่ย/คน/วัน	1,701.40	-	-	-	-	-	2,081.13	-	-
นักท่องเที่ยว	1,973.54	2,134.65	1,973.51	2,999.97	4,483.37	2,999.97	2,363.28	3,042.22	4,973.48
นักทัศนาจร	1,045.83	1,980.10	1,045.83	1,360.46	662.11	1,360.46	1,070.24	1,575.59	2,406.29
รายได้ (ล้านบาท)	5,169.91	-	-	4,045.31	-	-	9,215.22	9,860.28 (n/a)	9,188.19
นักท่องเที่ยว	4,237.76	-	-	3,943.38	-	-	5,169.91	5,630.40 (n/a)	-
นักทัศนาจร	932.15	-	-	101.93	-	-	4,045.31	4,229.88 (n/a)	-

(ข้อมูลจาก [www.tourism.go.th](http://www.tourism.go.th))

## 2. ข้อมูลพื้นฐานทั่วไป

ประชากร ณ เดือน กันยายน 2553 (เฉพาะผู้มีสัญชาติไทย)

ช่วงอายุ/ปี	ชาย/คน	หญิง/คน	รวม/คน
0 – 5	2,272	2,061	4,333
6 – 10	1,653	1,538	3,191
11 – 15	1,883	1,845	3,728
16 – 20	1,961	1,871	3,832
21 – 25	3,667	2,005	5,672
26 – 30	2,260	2,242	4,502
31 – 35	2,160	2,546	4,706
36 – 40	1,929	2,572	4,501
41 – 45	1,838	2,450	4,288
46 – 50	1,795	2,275	4,070
51 – 55	1,409	1,934	3,343
56 – 60	1,026	1,400	2,426
61 – 65	738	894	1,632
66 – 70	514	627	1,141
71 – 75	439	620	1,059
76 ปีขึ้นไป	518	815	1,333
<b>รวม</b>	<b>26,062</b>	<b>27,695</b>	<b>53,757</b>

**ตารางแสดงข้อมูลประชากรและครัวเรือนพ.ศ. 2549 - 2553**

รายการ	2553	2552	2551	2550	2549	
ประชากรชาย	26,062	26,923	25,776	25,031	25,103	(คน)
ประชากรหญิง	27,695	27,802	27,143	26,298	25,477	(คน)
<b>รวมประชากร</b>	<b>53,757</b>	<b>54,725</b>	<b>52,919</b>	<b>51,329</b>	<b>50,580</b>	(คน)
บ้าน	38,856	37,012	33,792	30,753	28,681	(หลังคาเรือน)

**ตารางแสดงข้อมูลประชากรต่างด้าวที่จดทะเบียนในเขตเทศบาล**

รายการ	2553	2552	2551	2550	2549
ประชากรต่างด้าว	1,727	-	-	-	-

(ข้อมูลจากงานทะเบียนราษฎรและบัตร)

(คน)

ชุมชนในเขตเทศบาลเมืองหัวหินมีทั้งหมด จำนวน 35 ชุมชน โดยแยกเป็น 2 ตำบล ดังนี้

❖ ตำบลหัวหิน 28 ชุมชน

- |                         |                         |
|-------------------------|-------------------------|
| 1) ชุมชนบ่อฝ้าย         | 2) ชุมชนตะวันตก         |
| 3) ชุมชนวัดไถ่กัณฑ์     | 4) ชุมชนสมอโพรง         |
| 5) ชุมชนประจักษ์จิตต์   | 6) ชุมชนเขาน้อย         |
| 7) ชุมชนฟ้าสีคราม       | 8) ชุมชนนาปู่กล่ำ       |
| 9) ชุมชนรวมสุข          | 10) ชุมชนประชาสามัคคี   |
| 11) ชุมชนพร้อมมิตรพัฒนา | 12) ชุมชนทางรถไฟ        |
| 13) ชุมชนทุ่งยายเอ็ง    | 14) ชุมชนศาลาร่วมใจ     |
| 15) ชุมชนตาลเดี่ยว      | 16) ชุมชนสวนลิง         |
| 17) ชุมชนเทพนิมิตร      | 18) ชุมชนอ่างน้ำ        |
| 19) ชุมชนเนบเคหาสน์     | 20) ชุมชนศาลเจ้าพ่อเสือ |
| 21) ชุมชนสมอเรียง       | 22) ชุมชนชายทะเล        |
| 23) ชุมชนพุดสุข         | 24) ชุมชนเพชรสระสง      |
| 25) ชุมชนไร่หุ่น        | 26) ชุมชนเขาพิทักษ์     |
| 27) ชุมชนกอล์ฟวิว       | 28) ชุมชนสนามกอล์ฟ      |

❖ ตำบลหนองแก

- |                 |                          |
|-----------------|--------------------------|
| 1) ชุมชนหนองแก  | 2) ชุมชนตะเกียบ          |
| 3) ชุมชนหัวดอน  | 4) ชุมชนบ้านใหม่ - หัวนา |
| 5) ชุมชนเขาเต่า | 6) ชุมชนหัวถนน           |
| 7) ชุมชนสุริโย  |                          |

### ❁ อาชีพหลัก

ประชากรส่วนใหญ่อยู่ในเขตชุมชนซึ่งเป็นเขตเทศบาลเมืองหัวหิน ประกอบด้วยตำบลหัวหิน และตำบลหนองแก มีโรงงานอุตสาหกรรมทั้งขนาดใหญ่และขนาดเล็กจำนวนมาก ได้แก่ โรงงานสับปะรดกระป๋อง โรงงานปลาป่น โรงงานน้ำแข็ง โรงงานทำเชือกมณีนีลา โรงงานทอผ้าพื้นเมือง ได้แก่ ผ้าไหมพัสดร์ โรงงานผลิตปลาหมึกตากแห้ง กุ้งแห้ง เป็นต้น ซึ่งทำรายได้ให้แก่ท้องถิ่นในแต่ละปีเป็นจำนวนมาก ในเขตเทศบาลตำบลหัวหิน ราษฎรส่วนใหญ่ประกอบอาชีพทางการประมง การค้าขาย ธุรกิจ โรงแรม ธุรกิจเอกชน การให้บริการเกี่ยวกับนักท่องเที่ยว ตลอดจนอาชีพรับจ้างทั่วไป สภาพโดยทั่วไปมีฐานะทางเศรษฐกิจ และค่าครองชีพอยู่ในเกณฑ์ที่สูง

### ❁ อาชีพเสริม

การให้บริการแก่นักท่องเที่ยวทั้งชาวไทยและชาวต่างประเทศ เช่น การให้บริการด้านห้องพัก โรงแรม รีสอร์ท รวมทั้งสถานบริการต่างๆ ทำให้ประชาชนมีงานทำและมีรายได้เพิ่มขึ้น

(ข้อมูลจาก [www.ศูนย์บริการข้อมูลอำเภอ.คอม](http://www.ศูนย์บริการข้อมูลอำเภอ.คอม))

### ❁ ด้านเศรษฐกิจ

#### การพาณิชย์

ธนาคาร	9 แห่ง	สถานบริการน้ำมัน	26 แห่ง
บริษัท	2,641 แห่ง	ศูนย์การค้า/ห้างสรรพสินค้า	3 แห่ง
ห้างหุ้นส่วนจำกัด	261 แห่ง	ตลาดสด	1 แห่ง
ร้านค้าต่างๆ	2,175 แห่ง		

#### สถานประกอบการเทศบาล

สถานธนาถูปาล	2 แห่ง	(เอกชน 1 แห่ง รัฐบาล 1 แห่ง)
โรงฆ่าสัตว์	1 แห่ง	

#### สถานประกอบการด้านบริการ

โรงแรม	127 แห่ง	อยู่ระหว่างขออนุญาต	17 แห่ง
ร้านอาหาร	72 แห่ง		
โรงภาพยนตร์	1 แห่ง		
สถานีขนส่ง	1 แห่ง		
ร้านเกมส์/อินเทอร์เน็ต	74 แห่ง		
ร้านคาราโอเกะ	25 แห่ง		

(ข้อมูลจากที่ว่าการอำเภอหัวหิน และ ข้อมูลจากสำนักงานพาณิชย์จังหวัดประจวบคีรีขันธ์)



### ☀ เกษตรกรรม

1. ลักษณะการประกอบการเกษตรกรรมในเขตเทศบาลรวมกลุ่มผู้ปลูกมะพร้าว , กลุ่มผู้ปลูกสับปะรด
2. จำนวนครัวเรือนในภาคเกษตรกรรมที่อยู่ในเขตเทศบาล 78 ครัวเรือน
3. ผลผลิตทางการเกษตรที่สำคัญในเขตเทศบาล จำนวน 3,500 ไร่
4. มูลค่าผลผลิตทางการเกษตรในเขตเทศบาล 98,550 บาท

ที่ดินทำสวนประมาณ 65 ไร่ พืชสวนที่สำคัญ ได้แก่

มะพร้าว	จำนวน	65 ไร่	ผลผลิต	97.5	ตัน/ปี
---------	-------	--------	--------	------	--------

ที่ดินทำไร่ประมาณ 3,285 ไร่ พืชไร่ที่สำคัญ ได้แก่

สับปะรด	จำนวน	3,285 ไร่	ผลผลิต	16,425	ตัน/ปี
---------	-------	-----------	--------	--------	--------

(ข้อมูลจากเกษตรอำเภอหัวหิน)

### ☀ ปศุสัตว์

ที่ดินสำหรับเลี้ยงสัตว์ประมาณ 5 ไร่

โค	883 ตัว	แพะ	165 ตัว
----	---------	-----	---------

สุกร	325 ตัว	ไก่พื้นเมือง	1,743 ตัว
------	---------	--------------	-----------

(ข้อมูลจากปศุสัตว์อำเภอหัวหิน)

### ☀ ประมง

แหล่งน้ำสาธารณะเพาะพันธุ์สัตว์น้ำ	1	แห่ง	พื้นที่	300	ไร่
-----------------------------------	---	------	---------	-----	-----

ที่รักษาพืชพันธุ์	1	แห่ง	พื้นที่	625	ไร่
-------------------	---	------	---------	-----	-----

ทำเทียบเรือ/สะพานปลา จำนวน	2	แห่ง
----------------------------	---	------

จำนวนเรือประมงที่จดทะเบียน	240	ลำ
----------------------------	-----	----

สมาคมประมง	1	แห่ง
------------	---	------

กลุ่มประมงพื้นบ้าน	1	กลุ่ม
--------------------	---	-------

(ข้อมูลจากประมงอำเภอหัวหิน)

### ☀ อุตสาหกรรม

1. ลักษณะการประกอบอุตสาหกรรมในเขตเทศบาล ประกอบธุรกิจขนาดกลาง

2. ประเภทของอุตสาหกรรม แบ่งเป็น

2.1 โรงงานอุตสาหกรรมขนาดใหญ่	3	แห่ง
------------------------------	---	------

(มีทรัพย์สินเกินกว่า 100 ล้านบาทขึ้นไป)

2.2 โรงงานอุตสาหกรรมขนาดกลาง	12	แห่ง
------------------------------	----	------

(มีทรัพย์สินตั้งแต่ 10 – 100 ล้านบาท)

2.3 โรงงานอุตสาหกรรมขนาดเล็ก	50	แห่ง
------------------------------	----	------

(มีทรัพย์สินไม่เกิน 10 ล้านบาท)

## 3. จำนวนแรงงานในโรงงานอุตสาหกรรม 3,850 คน

- แรงงานชาย 1,205 คน
- แรงงานหญิง 2,645 คน

(ข้อมูลจากอุตสาหกรรมจังหวัดประจวบคีรีขันธ์)

## ☀ ข้อมูลเกี่ยวกับการศึกษา

สังกัด	แห่ง	นักเรียน (คน)	ห้องเรียน (ห้อง)	ครู/อาจารย์ (คน)
สถานศึกษาสังกัดเทศบาลเมืองหัวหิน	8	3,738	101	145
สังกัดสำนักงานเขตพื้นที่การศึกษาประจวบคีรีขันธ์ เขต 2 กลุ่มส่งเสริมการศึกษาเอกชน	11	11,151	295	481
สังกัดสำนักงานเขตพื้นที่มัธยมศึกษาเขต 10 (เพชรบุรี) กระทรวงศึกษาธิการ	2	2,766	78	146
สังกัดสำนักงานคณะกรรมการอาชีวศึกษาภาคกลาง 1 (สอภ.1) กระทรวงศึกษาธิการ	1	1,912	72	73
สถานศึกษาสังกัดทบวงมหาวิทยาลัย	2	4,623	99	204
สังกัดศูนย์การศึกษานอกระบบและการศึกษาตาม อัธยาศัย (กศน.) กระทรวงศึกษาธิการ	1	969	16	16
รวม	25	25,159	661	1,155

สังกัดสำนักงานเขตพื้นที่การศึกษาประจวบคีรีขันธ์ เขต 2 (กลุ่มส่งเสริมการศึกษาเอกชน)

จำนวน 11 โรงเรียน

ลำดับ ที่	ชื่อสถานศึกษา	จำนวนนักเรียน (คน)			จำนวน ห้องเรียน	ครู/อาจารย์ (คน)	อาชีวศึกษา (คน)
		ระดับ อนุบาล	ระดับ ประถมศึกษา	ระดับ มัธยมศึกษา			
1	วังไกลกังวล	275	581	1,324	60	91	-
2	หัวหินวิทยาลัย	622	1,465	1,425	76	150	-
3	สมถวิล หัวหิน	399	1,047	108	36	50	-
4	มัธยมสาธิตการวิทยา	281	636	-	25	32	-
5	ครูณศึกษา	315	903	-	26	42	-
6	อนุบาลครูณศึกษา	267	-	-	8	11	-
7	อนุบาลปรารธนา	123	11	-	5	5	-
8	แย้มสะอาดหัวหิน	111	137	17	16	21	
9	สมถวิล วิเทศศึกษา หัวขมมงคล	34	88	96	16	33	-
10	ภัทราวดีมัธยมศึกษาหัวหิน	-	-	31	4	8	-
11	พนิชยการหัวหิน	-	-	-	23	38	560
	<b>รวม 11 แห่ง</b>	<b>2,427</b>	<b>4,868</b>	<b>3,001</b>	<b>295</b>	<b>481</b>	<b>560</b>

สังกัดสำนักงานเขตพื้นที่มัธยมศึกษาเขต 10 (เพชรบุรี) กระทรวงศึกษาธิการ จำนวน 2 โรงเรียน

ลำดับ ที่	ชื่อสถานศึกษา	จำนวนนักเรียน (คน)			จำนวน ห้องเรียน	ครู/อาจารย์ (คน)	อาชีวศึกษา (คน)
		ระดับ อนุบาล	ระดับ ประถมศึกษา	ระดับ มัธยมศึกษา			
1	โรงเรียนหัวหิน	-	-	2,246	60	119	-
2	โรงเรียนหัวหินวิทยาคม	-	-	520	18	27	-
	<b>รวม</b>	<b>-</b>	<b>-</b>	<b>2,766</b>	<b>78</b>	<b>146</b>	<b>-</b>

สังกัดสำนักงานคณะกรรมการอาชีวศึกษาภาคกลาง 1 (สอศ.1) กระทรวงศึกษาธิการ

ลำดับ ที่	ชื่อสถานศึกษา	จำนวนนักเรียน (คน)			จำนวน ห้องเรียน	ครู/อาจารย์ (คน)	อาชีวศึกษา (คน)
		ระดับ อนุบาล	ระดับ ประถมศึกษา	ระดับ มัธยมศึกษา			
1	วิทยาลัยการอาชีพวังไกลกังวล	-	-	-	72	73	1,912

## สถานศึกษาสังกัดทบวงมหาวิทยาลัย

ลำดับ ที่	ชื่อสถานศึกษา	จำนวนนักเรียน (คน)			จำนวน ห้องเรียน	ครู/อาจารย์ (คน)	อาชีวศึกษา (คน)
		ระดับ อนุบาล	ระดับ ประถมศึกษา	ระดับ มัธยมศึกษา			
1	มหาวิทยาลัยเทคโนโลยีราชมงคล รัตนโกสินทร์ วิทยาเขต วังไกลกังวล	-	-	-	75	89	2,612
2	มหาวิทยาลัยราชภัฏสวนดุสิต ศูนย์หัวหิน	-	-	-	24	51	2,011
	รวม				99	140	4,623

## สังกัดศูนย์การศึกษานอกระบบและการศึกษาตามอัธยาศัย (กศน.) กระทรวงศึกษาธิการ

ลำดับ ที่	ชื่อสถานศึกษา	จำนวนนักเรียน (คน)			จำนวน ห้องเรียน	ครู/อาจารย์ (คน)	อาชีวศึกษา (คน)
		ระดับ อนุบาล	ระดับ ประถมศึกษา	ระดับ มัธยมศึกษา			
1	ศูนย์การศึกษานอกระบบและ การศึกษาตามอัธยาศัย	-	57	912	16	16	-

อัตรานักเรียน ห้องเรียน ระดับปฐมวัย โรงเรียนในสังกัดเทศบาลเมืองหัวหิน

ปีการศึกษา 2553

โรงเรียน	ชั้น	ศูนย์พัฒนาเด็กเล็ก			ห้อง	อนุบาล 1			ห้อง	อนุบาล 2			ห้อง	อนุบาล 3			ห้อง	รวมนักเรียน ระดับปฐมวัย
		ชาย	หญิง	รวม	เรียน	ชาย	หญิง	รวม	เรียน	ชาย	หญิง	รวม	เรียน	ชาย	หญิง	รวม	เรียน	
1. ศูนย์พัฒนาเด็กเล็ก รร.เทศบาลบ้านสมอโพระง		21	19	40	2	-	-	-	-	-	-	-	-	-	-	-	-	-
2. โรงเรียนเทศบาลบ้านหัวหิน		-	-	-	-	77	58	135	3	68	66	134	3	32	24	56	2	325
3. โรงเรียนเทศบาลวัดหนองแก		-	-	-	-	22	26	48	1	23	22	45	1	20	18	38	1	131
4. โรงเรียนเทศบาลบ้านบ่อฝ้าย		-	-	-	-	24	20	40	1	28	19	47	1	10	21	31	1	122
5. โรงเรียนเทศบาลบ้านเขาเต่า		-	-	-	-	13	13	26	1	17	19	36	1	14	18	32	1	94
6. โรงเรียนเทศบาลบ้านตะเกียบ		-	-	-	-	22	21	43	1	14	19	33	1	17	16	33	1	109
7. โรงเรียนเทศบาลเขาพิทักษ์		-	-	-	-	31	20	51	1	22	20	42	1	18	13	31	1	124
8. โรงเรียนเทศบาลบ้านสมอโพระง		-	-	-	-	46	27	73	2	46	35	81	2	27	19	46	1	200
รวม		21	19	40	2	235	185	420	10	218	200	418	10	138	129	267	8	1,105

รวมจำนวนนักเรียนศูนย์พัฒนาเด็กเล็ก	40	คน
------------------------------------	----	----

รวมจำนวนนักเรียนระดับอนุบาล	1,105	คน
-----------------------------	-------	----

รวมทั้งสิ้น	1,145	คน
-------------	-------	----

อัตรานักเรียน ห้องเรียน ระดับประถมศึกษา โรงเรียนในสังกัดเทศบาลเมืองหัวหิน

ปีการศึกษา 2553

โรงเรียน \ ชั้น	ประถมศึกษาปีที่ 1			ห้องเรียน	ประถมศึกษาปีที่ 2			ห้องเรียน	ประถมศึกษาปีที่ 3			ห้องเรียน	ประถมศึกษาปีที่ 4			ห้องเรียน	ประถมศึกษาปีที่ 5			ห้องเรียน	ประถมศึกษาปีที่ 6			ห้องเรียน	รวมจำนวนนักเรียน
	ชาย	หญิง	รวม		ชาย	หญิง	รวม		ชาย	หญิง	รวม		ชาย	หญิง	รวม		ชาย	หญิง	รวม		ชาย	หญิง	รวม		
1. รร.ท.บ้านหัวหิน	80	51	131	4	75	64	139	4	81	64	145	4	98	69	167	4	84	64	148	4	74	82	156	4	886
2. รร.ท.วัดหนองแก	30	15	45	1	22	23	45	1	29	22	51	2	20	25	45	1	35	21	56	2	17	10	27	1	269
3. รร.ท.บ้านบ่อฝ้าย	21	19	40	1	24	23	47	1	25	19	44	1	26	13	39	1	20	27	47	1	14	26	40	1	257
4. รร.ท.บ้านเขาเต่า	11	9	20	1	13	18	31	1	12	15	27	1	13	14	27	1	14	10	24	1	7	13	20	1	149
5. รร.ท.บ้านตะเกียบ	24	11	35	1	20	16	36	1	15	18	33	1	14	18	32	1	19	11	30	1	13	19	32	1	198
6. รร.ท.เขาพิทักษ์	15	18	33	1	17	19	36	1	22	8	30	1	15	22	37	1	26	24	50	1	17	5	22	1	208
7. รร.ท.บ้านสมอโพรง	16	18	34	1	21	17	38	1	25	20	45	1	24	20	44	1	16	18	34	1	26	21	47	1	242
รวม	197	141	338	10	192	180	372	10	209	166	375	11	210	181	391	10	241	175	389	11	168	176	344	10	2,209

รวมช่วงชั้นที่ 1 (ป.1 - ป.3) =	1,085	คน	รวมช่วงชั้นที่ 2 (ป.4 - ป.6) =	1,124	คน
--------------------------------	-------	----	--------------------------------	-------	----

จำนวนห้องเรียน

62

ห้อง

จำนวนนักเรียน (ท.1) 886

คน

จำนวนนักเรียน (ท.2) 269

คน

จำนวนนักเรียน (ท.3) 257

คน

จำนวนนักเรียน (ท.4) 149

คน

จำนวนนักเรียน (ท.5) 198

คน

จำนวนนักเรียน (ท.6) 208

คน

จำนวนนักเรียน (ท.7) 242

คน

รวมทั้งสิ้น

2,209

คน

อัตรานักเรียน ห้องเรียน ระดับมัธยมศึกษา โรงเรียนในสังกัดเทศบาลเมืองหัวหิน

ปีการศึกษา 2553

โรงเรียน	ชั้น	มัธยมศึกษาปีที่ 1			ห้องเรียน	มัธยมศึกษาปีที่ 2			ห้องเรียน	มัธยมศึกษาปีที่ 3			ห้องเรียน	รวมนักเรียน มัธยมศึกษาตอนต้น
		ชาย	หญิง	รวม		ชาย	หญิง	รวม		ชาย	หญิง	รวม		
โรงเรียนเทศบาลบ้านหัวหิน		78	72	150	3	56	72	128	3	44	62	106	3	384
รวม		78	72	150	3	56	72	128	3	44	62	106	3	384
รวมช่วงชั้นที่ 3 (ม.1- ม.3) = 384 คน														

จำนวนห้องเรียน 9 ห้อง

รวมทั้งสิ้น 384 คน

### ✿ ข้อมูลถนน

ในเขตเทศบาลมีถนนเพื่อให้บริการแก่ประชาชน ดังนี้

- 1) ทางหลวงแผ่นดิน 2 สาย ที่สำคัญ ได้แก่

ทางหลวงแผ่นดินหมายเลข 4 ถนนเพชรเกษม

ทางหลวงแผ่นดินหมายเลข 35 ถนนพระรามสอง

ถนนภายในเขตเทศบาลมีทั้งหมด 436 สาย ยาวประมาณ 154,892 เมตร แยกเป็น

- ถนนคอนกรีต	241 สาย	ความยาว	62,856 เมตร
- ถนนลาดยาง	84 สาย	ความยาว	56,680 เมตร
- ถนนลูกรัง	111 สาย	ความยาว	34,912 เมตร
- ถนนที่มีทางระบายน้ำ	205 สาย	ความยาว	93,928 เมตร
- พื้นที่ถนนและทางเท้า	929,352 ตารางเมตร		
- สะพานลอย ค.ส.ล. ข้ามถนน	3 แห่ง		
- สัญญาณไฟจราจร	4 แห่ง		

(ข้อมูลจากสำนักการช่าง เทศบาลเมืองหัวหิน)

### ✿ ข้อมูลเกี่ยวกับสถานที่ออกกำลังกายและสถานที่พักผ่อนหย่อนใจ

- 1) อาคารเอนกประสงค์ของเทศบาล จำนวน 1 แห่ง
- 2) สวนสาธารณะ จำนวน 7 แห่ง (สวนหลวงราชินี, เขาคินเหล็กไฟ, หน้าสถานีรถไฟสวนโพน, ถนนเนบเลาสน์, หาดตะเกียบ, วังไกลกังวล รวมพื้นที่ 355 ไร่ครึ่ง)
- 3) สนามฟุตบอล จำนวน 4 แห่ง ที่ชุมชนสมอโพรง, ชุมชนตะเกียบ, ชุมชนเขาพิทักษ์ และหน้าสถานีวิทยุ ทอ.05
- 4) สนามเด็กเล่นเทศบาลสนับสนุนอุปกรณ์สนามเด็กเล่นให้แก่ชุมชน
- 5) ห้องสมุดประชาชน จำนวน 2 แห่ง ที่ถนนเนบเลาสน์ และหอสมุดรัชมังคลาภิเษก ติดกับวังไกลกังวล

### ✿ ข้อมูลเกี่ยวกับการให้บริการไฟฟ้า

การบริการด้านไฟฟ้าและแสงสว่างในเขตเทศบาลเป็นของการไฟฟ้าส่วนภูมิภาคอำเภอหัวหิน ซึ่งให้บริการครอบคลุมพื้นที่ทั้งหมดในเขตเทศบาลทั้งระบบไฟฟ้าภายในอาคาร และระบบไฟฟ้าส่องสว่างทางสาธารณะ ที่มีกำลังเพียงพอต่อการพัฒนาในด้านต่าง ๆ ของหัวหิน โดยมีผู้ใช้ไฟฟ้าในเขตเทศบาลจำนวน 41,281 ราย

(ข้อมูลจากไฟฟ้าส่วนภูมิภาคหัวหิน เทศบาลเมืองหัวหิน)



### ✿ ข้อมูลเกี่ยวกับแหล่งน้ำ

**ลำห้วย** จำนวน 3 แห่ง

- |                  |                 |                  |
|------------------|-----------------|------------------|
| 1. ลำห้วยเขาน้อย | 2. ลำห้วยปู่เอบ | 3. ลำห้วยเขาเต่า |
|------------------|-----------------|------------------|

**สระน้ำ** จำนวน 3 แห่ง

- |                   |                   |                   |
|-------------------|-------------------|-------------------|
| 1. สระน้ำหนองแก 1 | 2. สระน้ำหนองแก 2 | 3. สระน้ำหนองแก 3 |
|-------------------|-------------------|-------------------|

**ลำคลอง** จำนวน 6 แห่ง

- |                |                 |                     |
|----------------|-----------------|---------------------|
| 1. คลองสนามบิน | 2. คลองโคกเกลือ | 3. คลองบางเกวียนหัก |
| 4. คลองนิล     | 5. คลองมะพร้าว  | 6. คลองเทียน        |

**อ่างเก็บน้ำ** จำนวน 5 แห่ง

- |                           |                            |                          |
|---------------------------|----------------------------|--------------------------|
| 1. อ่างเก็บน้ำห้วยอีออก   | 2. อ่างเก็บน้ำประปาเขาเต่า | 3. อ่างเก็บน้ำประปาหัวนา |
| 4. อ่างเก็บน้ำประปาหัวหิน | 5. อ่างเก็บน้ำชลประทาน     |                          |

### ✿ ข้อมูลเกี่ยวกับการระบายน้ำ

บริเวณที่มีน้ำท่วมขัง จำนวน 3 จุด คือ ตลาดใต้รุ่ง, ถนนเพชรเกษม และบริเวณหน้าวัง

ระยะเฉลี่ยที่น้ำท่วมขังนานที่สุด 1 - 2 ชั่วโมง ประมาณช่วงเดือนตุลาคม - ธันวาคม

สาเหตุของน้ำท่วมขังเกิดจากเป็นที่ลุ่มรับน้ำ ระบายลงสู่ทะเลได้ช้า มีน้ำทะเลหนุนเป็นบางครั้ง

เทศบาลได้ทำความสะอาดราง/ท่อระบายน้ำ ปีละ 2 ครั้ง จุดทางระบายน้ำสำคัญ ทางงานบำบัดน้ำเสีย ดำเนินการเอง

### ✿ ข้อมูลเกี่ยวกับการให้บริการน้ำประปา

ครัวเรือนที่ใช้บริการน้ำประปา จำนวน 25,468 ครัวเรือน

หน่วยงานเจ้าของกิจการประปา ของส่วนท้องถิ่น 1 แห่ง

น้ำประปาที่ผลิตได้ จำนวน 36,500 ลบ.ม./วัน

น้ำประปาที่ต้องการใช้ จำนวน 40,600 ลบ.ม./วัน

แหล่งน้ำดิบสำหรับผลิตน้ำประปา คือ แหล่งน้ำผิวดิน

แหล่งน้ำสำหรับผลิตน้ำประปา คือ โครงการส่งน้ำและบำรุงรักษาปรางบุรี และโครงการส่งน้ำและบำรุงรักษาเพชรบุรี

## สถิติผลการดำเนินงานของการประปา

ปี พ.ศ.	จำนวนผู้ใช้น้ำ (ราย)	ประมาณน้ำผลิต (ลบ.ม./ปี)	ปริมาณน้ำจำหน่าย (ลบ.ม./ปี)	รายได้ (บาท)	รายจ่าย (บาท)
2553	25,105	15,900,000	11,033,454	102,300,003.70	78,457,399.79
2552	23,976	15,300,000	10,374,343	77,805,717.20	98,585,597.87
2551	22,496	14,700,000	9,479,599	114,799,326.91	102,119,979.15
2550	20,994	14,200,000	9,066,388	78,901,950.36	68,260,360.73
2549	19,466	13,900,000	8,241,684	70,895,507.78	63,293,635.83

หมายเหตุ : ปี พ.ศ. 2553 รายได้จากรัฐบาลชำระค่าน้ำประปาให้ประชาชน 8 เดือน เป็นเงิน 8,200,000 บาท

ปี พ.ศ. 2551 รายได้จากเทศบาลให้มาเพื่อขยายกำลังผลิตน้ำประปา จำนวน 31,300,000 บาท

## สถิติการผลิตจ่ายน้ำประปา ประจำปีงบประมาณ 2550 -2553

รายการ	ปี งบประมาณ 2550	เพิ่ม (ลด) %	ปี งบประมาณ 2551	เพิ่ม (ลด) %	ปี งบประมาณ 2552	เพิ่ม (ลด) %	ปี งบประมาณ 2553	เพิ่ม (ลด) %
ปริมาณน้ำผลิตเอง (ลบ.ม.)	14,200,000	2.89%	14,700,000	3.52%	15,300,000	4.08%	15,900,000	3.92%
ปริมาณน้ำจำหน่าย (ลบ.ม.)	9,066,388	10%	9,479,599	4.55%	10,374,343	9.43%	11,033,454	6.35%
อัตราน้ำสูญเสีย (น้ำสูญเสีย + น้ำจ่ายสาธารณะ)	5,133,612	-9.27%	5,220,401	1.69%	4,925,657	-5.64%	4,866,546	-1.20%
จำนวนผู้ใช้น้ำสิ้นปี (ราย)	20,994	7.84%	22,496	7.15%	23,976	6.57%	25,105	4.70%
รายได้ (บาท)	78,901,950.36	11.29%	114,799,326.91	45.49%	77,805,717.20	-32.22%	102,300,003.70	31.48%
รายจ่าย (บาท)	68,260,360.73	7.84%	102,119,979.15	49.60%	98,585,597.87	-3.46%	78,457,399.79	20.41%

**ตารางอัตราค่าน้ำประปาเทศบาลเมืองหัวหิน (ปรับปรุงใหม่)**

**เริ่มใช้ตั้งแต่วันที่ 1 ตุลาคม 2548**

ช่วงการใช้น้ำ (ลบ.ม.)	ประเภทการใช้น้ำถาวร (บาท/ลบ.ม.)	ช่วงการใช้น้ำ (ลบ.ม.)	ประเภทการใช้น้ำชั่วคราว (บาท/ลบ.ม.)
0 - 5	(อัตราค่าน้ำประปาขั้นต่ำเหมาจ่าย 18 บาท)	0 - 5	(อัตราค่าน้ำประปาขั้นต่ำเหมาจ่าย 25 บาท)
6 - 40	3.50	6 - 40	5.00
41 - 60	4.00	41 - 100	6.00
61 - 80	4.50	101 - 200	8.00
81 - 100	6.00	201 - 300	10.00
101 - 200	8.00	301 - ขึ้นไป	15.00
201 - 300	10.00		
301 - 400	12.00		
401 - ขึ้นไป	15.00		

(ข้อมูล กองการประปา เทศบาลเมืองหัวหิน)

**✻ ข้อมูลเกี่ยวกับการสื่อสาร**

**1. ชุมสายโทรศัพท์**

จำนวนโทรศัพท์ส่วนบุคคล      8,525      หมายเลข

จำนวนโทรศัพท์สาธารณะ      293      หมายเลข

แผนการขยายบริการ โทรศัพท์สามปี (พ.ศ. 2555 - 2557) ในพื้นที่เทศบาลเมืองหัวหินเพิ่ม

ปี พ.ศ. 2555    จำนวน    1,000    หมายเลข

ปี พ.ศ. 2556    จำนวน    1,300    หมายเลข

ปี พ.ศ. 2557    จำนวน    1,300    หมายเลข

**รวม 3 ปี**      จำนวน    3,600    หมายเลข

(ข้อมูล บมจ. ทีโอที จังหวัดประจวบคีรีขันธ์)

2. ที่ทำการไปรษณีย์      จำนวน    1    แห่ง

3. สถานีวิทยุกระจายเสียง (ทอ.5)      จำนวน    1    แห่ง

4. วิทยุชุมชน      จำนวน    23    แห่ง

5. หนังสือพิมพ์ท้องถิ่น      จำนวน    5    ฉบับ

### ✿ ข้อมูลเกี่ยวกับสาธารณสุขและสิ่งแวดล้อม

1. โรงพยาบาลในเขตเทศบาล มีจำนวน 3 แห่ง และสถานพยาบาล จำนวน 1 แห่ง แยกเป็น
  - โรงพยาบาลเอกชน จำนวน 2 แห่ง คือ โรงพยาบาลซานเปาโล เตียงคนไข้ 60 เตียง
  - โรงพยาบาลกรุงเทพหัวหิน เตียงคนไข้ 60 เตียง
  - โรงพยาบาลของรัฐ จำนวน 1 แห่ง คือ โรงพยาบาลหัวหิน เตียงคนไข้ 290 เตียง
  - สถานพยาบาลชีวาธรรม เตียงคนไข้ 59 เตียง
2. ศูนย์สุขภาพชุมชน จำนวน 5 แห่ง แยกเป็น
  - ศูนย์บริการสาธารณสุข สังกัดเทศบาล 2 แห่ง คือ ศูนย์บริการสาธารณสุขแนบเคหาสน์ และศูนย์บริการสาธารณสุขตะเกียบ
  - โรงพยาบาลส่งเสริมสุขภาพตำบลบ้านเขาเต่า สังกัดกระทรวงสาธารณสุข จำนวน 1 แห่ง
  - สถานีกาชาดหัวหินเฉลิมพระเกียรติ สังกัดสภากาชาด จำนวน 1 แห่ง
  - โรงพยาบาลหัวหิน 2 (บ่อฝ้าย) สังกัดโรงพยาบาลหัวหิน จำนวน 1 แห่ง
3. คลินิก จำนวน 56 แห่ง  
(ข้อมูลจากสาธารณสุขอำเภอหัวหิน.)

### ✿ น้ำเสีย

วิธีบำบัดน้ำเสีย โดยวิธี ☒ ดำเนินการเอง ☐ จ้างเอกชน

ปริมาณน้ำเสีย 24,000 - 34,000 ลบ.ม./วัน ปริมาณที่บำบัดได้ 17,000 ลบ.ม./วัน

ทางระบายน้ำหลักในเขตเทศบาล

- |                     |                          |
|---------------------|--------------------------|
| 1. คลองบางเกวียนหัก | 2. คลองนิล               |
| 3. คลองโคกเกลือ     | 4. คลองตะเกียบ           |
| 5. คลองเทียน        | 6. คลองแก้ไขปัญหาน้ำท่วม |

ระบบบำบัดน้ำเสียที่ใช้ (ถ้ามีให้ระบุ) แบบ RBC คลองวงเวียน จำนวน 2 แห่ง

น้ำเสียที่บำบัดได้ จำนวน 17,000 ลบ.ม./วัน

ค่าซ่อมเครื่องจักร/เครื่องมือ ในการกำจัดน้ำเสีย	200,000	บาท/เดือน
พนักงานปฏิบัติหน้าที่บำบัดน้ำเสีย	13	คน/วัน
ค่าจ้างพนักงานปฏิบัติหน้าที่บำบัดน้ำเสียทุกคน (รวม)	103,040	บาท/เดือน
ค่าธรรมเนียมจัดเก็บในการบำบัดน้ำเสีย	-	บาท/เดือน/หลังคาเรือน

(ข้อมูลจากกองช่างสุขาภิบาล เทศบาลเมืองหัวหิน.)

### ✿ ขยะ

วิธีการจัดเก็บและกำจัดขยะมูลฝอย โดยวิธี ☐ จัดเก็บเอง ☒ จ้างเอกชน

ปริมาณขยะมูลฝอย 100 ตัน/วัน ซึ่งสามารถกำจัดได้ทั้งหมด

✿ ข้อมูลรถยนต์งานบริการรักษาความสะอาด ประจำปีงบประมาณ พ.ศ.2553

รถยนต์บรรทุกขยะมูลฝอย	จำนวน	19 คัน	ดังนี้		
รถเก็บขยะแบบอัดท้าย	ขนาดความจุ	8 ลบ.ม.	จำนวน	10	คัน
รถเก็บขยะแบบ Side	ขนาดความจุ	10 ลบ.ม.	จำนวน	3	คัน
รถเก็บขยะแบบอุโมงค์ 4 ล้อ	ขนาดความจุ	3 ลบ.ม.	จำนวน	2	คัน
รถเก็บขยะแบบอุโมงค์ 4 ล้อ	ขนาดความจุ	3 ลบ.ม.	จำนวน	1	คัน
แบบ 4*4					
รถเก็บขนกิ่งไม้	ขนาดความจุ	2 ลบ.ม.	จำนวน	1	คัน
รถเข็นยกถัง	ขนาดเล็ก		จำนวน	2	คัน
รถเข็นเพื่อเก็บและขนขยะมูลฝอย		6 คัน			
พนักงานเก็บ ขน และกวาดขยะมูลฝอย		136 คน			
มีที่ดินกำจัดขยะมูลฝอย		130 ไร่			
สถานที่กำจัดสิ่งปฏิกูล		1 แห่ง			
มีถังเก็บรวมทั้ง		30 ถัง			

✿ ค่าธรรมเนียม กำจัดขยะมูลฝอย สิ่งปฏิกูล

- (1) บ้านพักอาศัย 30 บาท/หลัง
- (2) โรงแรม / บ้านพัก / คอนโดฯ 30 บาท/ห้อง
- (3) ร้านค้า / บริษัท ลิตรละ 1 บาท/เดือน
- (4) โรงงานอุตสาหกรรม ลูกบาศก์เมตรละ 1,000 บาท/เดือน
- (ข้อมูลจากกองสาธารณสุขและสิ่งแวดล้อม เทศบาลเมืองหัวหิน.)

✿ ความปลอดภัยในชีวิตและทรัพย์สิน

อาชญากรรม

ตารางแสดงข้อมูลอาชญากรรม

ประเภทคดี	ปี พ.ศ.2553	
	ผู้ต้องหา	จับ
1. คดียาเสพติด	515	532
2. คดีอุกฉกรรจ์และสะเทือนขวัญ	13	12
3. คดีชีวิต ร่างกาย และเพศ	69	41
4. คดีประทุษร้ายต่อทรัพย์	151	89
5. คดีที่น่าสนใจ	82	26
6. คดีที่รัฐเป็นผู้เสียหาย	686	768
รวม	1,516	1,468

**ตารางแสดงข้อมูลอัตรากำลังสถานีตำรวจภูธรหัวหิน**

สายงาน	อัตรากำลังพล	หมายเหตุ
1. งานป้องกันและปราบปราม	144	
2. งานจราจร	27	
3. งานสืบสวนสอบสวน	10	
4. งานสอบสวน	2	
5. งานสืบสวนปราบปราม	18	
6. งานธุรการ	4	ไปช่วยราชการ 14 นาย
<b>รวม</b>	<b>205</b>	ขาดคงเหลือปฏิบัติจริง 191 นาย

(ข้อมูลจาก สถานีตำรวจภูธรหัวหิน)

**✳ การป้องกันและบรรเทาสาธารณภัย**

**อัตรากำลังในการป้องกันและบรรเทาสาธารณภัย**

พนักงานเทศบาล	8	คน
ลูกจ้างประจำ	7	คน
พนักงานจ้างชั่วคราว	37	คน
อาสาสมัครป้องกันและบรรเทาสาธารณภัย (อปพร.)	637	คน
ในรอบปีที่ผ่านมา มีการปฏิบัติหน้าที่ (อปพร.)	15	ครั้ง
ความเสียหายในรอบปีที่เกิดขึ้น	2	ครั้ง
ในรอบปีที่ผ่านมา มีการฝึกซ้อม	5	ครั้ง
ในปีงบประมาณที่ผ่านมา ตั้งงบประมาณเพื่อการนี้ทั้งสิ้น	8,070,250	บาท
ในปีงบประมาณนี้ ตั้งงบประมาณเพื่อการนี้ทั้งสิ้น	9,215,000	บาท

**วัสดุ อุปกรณ์ เครื่องมือ เครื่องใช้ในการป้องกันบรรเทาสาธารณภัย ประกอบด้วย**

1. รถยนต์ดับเพลิง	3	คัน
- ขนาดความจุ 4,000 ลิตร จำนวน 1 คัน		
- ขนาดความจุ 2,000 ลิตร จำนวน 2 คัน		
2. รถยนต์บรรทุกเครื่องยนต์ดับเพลิงชนิดหาลาม	2	คัน
3. รถยนต์บรรทุกน้ำ	7	คัน
- ขนาดความจุ 5,000 ลิตร จำนวน 1 คัน		
- ขนาดความจุ 6,000 ลิตร จำนวน 1 คัน		
- ขนาดความจุ 10,000 ลิตร จำนวน 1 คัน		
- ขนาดความจุ 12,000 ลิตร จำนวน 4 คัน		
4. รถยนต์ห้อยสูงหรือรถกระเช้า ความสูง 18 เมตร	1	คัน

5. รถยนต์กู้ภัยพร้อมอุปกรณ์ช่วยชีวิต	1	คัน
6. วิทยุสื่อสาร	29	เครื่อง
- ชนิดประจำสำนักงาน	1	เครื่อง
- ชนิดมือถือ 5 วัดต์	20	เครื่อง
- ชนิดติดตั้งในรถยนต์	8	เครื่อง

### สถิติเพลิงไหม้ในปี พ.ศ. 2553

ประเภทความเสียหาย	จำนวน (ครั้ง)												
	ม.ค.	ก.พ.	มี.ค.	เม.ย.	พ.ค.	มิ.ย.	ก.ค.	ส.ค.	ก.ย.	ต.ค.	พ.ย.	ธ.ค.	รวม
ไหม้ทรัพย์สินในเขต	4	3	1	4	3	-	1	2	1	-	3	4	26
ไหม้ทรัพย์สินนอกเขต	-	-	-	-	-	-	-	-	-	-	-	-	-
ไหม้ป่า ป่าหญ้า ในเขต	5	4	5	5	2	2	1	1	1	2	2	2	32
ไหม้ป่า ป่าหญ้า นอกเขต	-	-	1	1	-	-	1	-	-	-	-	-	3

(ข้อมูลจาก งานป้องกันและบรรเทาสาธารณภัย เทศบาลเมืองหัวหิน)

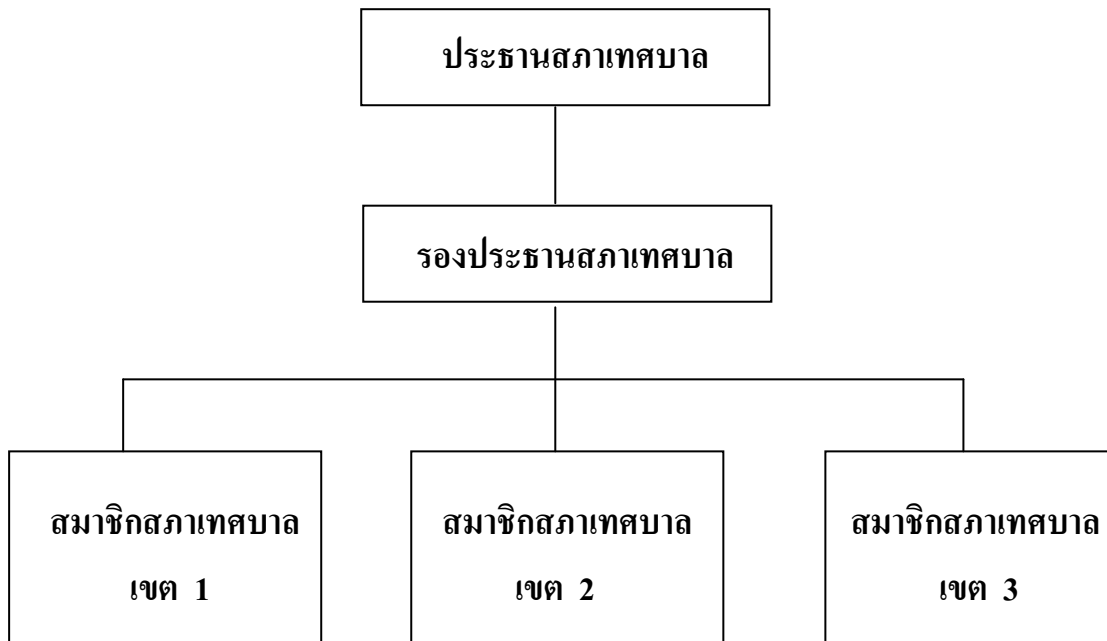
### 3. ข้อมูลด้านศักยภาพของเทศบาลเมืองหัวหิน

เทศบาลเมืองหัวหินเป็นองค์กรปกครองส่วนท้องถิ่น มีขีดความสามารถในการบริหารงาน เพื่อให้บริการประชาชนในเขตพื้นที่การปกครองได้อย่างมีประสิทธิภาพและเต็มความสามารถ โดยมีระบบโครงสร้างการบริหารงาน อัตรากำลังบุคลากรขององค์กร สถานการณ์คลัง ดังนี้

#### ฝ่ายนิติบัญญัติ

สภาเทศบาลเมืองหัวหินทำหน้าที่เป็นฝ่ายนิติบัญญัติ ประกอบด้วย สมาชิกสภาเทศบาลเมืองหัวหิน จำนวน 18 คน เลือกตั้งโดยราษฎรผู้มีสิทธิเลือกตั้งตามกฎหมายว่าด้วยการเลือกตั้งสมาชิกสภาเทศบาล มีวาระการดำรงตำแหน่ง 4 ปี มีประธานสภาหนึ่งคนและรองประธานสภาหนึ่งคน ซึ่งผู้ว่าราชการจังหวัดแต่งตั้งจากสมาชิกสภาเทศบาลตามมติของสภาเทศบาล

## โครงสร้างสภาเทศบาล



### ฝ่ายบริหาร

การบริหารงานเทศบาลเมืองหัวหิน ประกอบด้วย นายกเทศมนตรี เป็นฝ่ายบริหารงานด้านนโยบาย มีรองนายกเทศมนตรี จำนวน 3 คน เป็นผู้ช่วย และฝ่ายปฏิบัติงานประจำมีปลัดเทศบาลเป็นผู้บังคับบัญชาสูงสุด และพนักงานเทศบาลและลูกจ้างเป็นฝ่ายปฏิบัติ ติดตามนโยบายที่นายกเทศมนตรีมอบหมายงานให้ เป็นไปตามระเบียบแบบแผนที่กำหนด แบ่งเป็นส่วนราชการได้ 10 ส่วน ดังนี้

- สำนักปลัดเทศบาล
- กองสาธารณสุขและสิ่งแวดล้อม
- กองการศึกษา
- กองช่างสุขาภิบาล
- กองคลัง
- กองสวัสดิการสังคม
- สำนักการช่าง
- กองการแพทย์
- กองวิชาการและแผน
- หน่วยงานตรวจสอบภายใน

เทศบาลเมืองหัวหิน มีการดำเนินกิจการเทศพาณิชย์ 2 แห่ง คือ

- สถานธนาบาล
- กองการประปา

อัตรากำลัง ณ วันที่ 31 มีนาคม 2554

เทศบาลเมืองหัวหิน มีพนักงานเทศบาล พนักงานครูเทศบาล และลูกจ้าง รวมทั้งสิ้น 1,012 คน

พนักงานเทศบาล	176 คน	ลูกจ้างประจำ	76 คน
---------------	--------	--------------	-------

พนักงานจ้าง	625 คน	พนักงานครูเทศบาล	135 คน
-------------	--------	------------------	--------

เทศบาลเมืองหัวหินมีจำนวนสมาชิกสภาเทศบาล 18 คน นายกเทศมนตรีมาจากการเลือกตั้งโดยตรง



มีรองนายกเทศมนตรี 3 คน ที่ปรึกษา 2 คน และเลขานุการ 1 คน

สำนัก/กอง	ระดับ														พนักงาน เทศบาลรวม	ลูกจ้าง ประจำ	พนักงาน จ้าง	รวม ทั้งสิ้น
	9	8	7	6	5	4	3	2	1	คส.4	คส.3	คส.2	คส.1	วิสามัญ				
ปลัดเทศบาล/รองปลัดเทศบาล	1	3	1	-	-	-	-	-	-	-	-	-	-	-	5	-	-	5
สำนักปลัดเทศบาล	-	1	2	8	10	2	7	1	-	-	-	-	-	1	32	12	96	140
กองคลัง	-	1	1	4	9	4	5	-	-	-	-	-	-	-	24	2	28	54
สำนักการช่าง	1	1	3	5	10	7	2	-	-	-	-	-	-	1	30	21	135	186
กองสาธารณสุขฯ	-	-	2	6	3	-	-	-	-	-	-	-	-	-	11	22	136	169
กองการศึกษา	-	1	2	4	4	5	-	-	1	1	20	64	50	-	152	2	73	227
กองการประปา	-	1	1	6	6	4	4	-	-	-	-	-	-	-	22	8	71	101
กองวิชาการและแผนงาน	-	-	1	3	5	5	-	-	-	-	-	-	-	-	14	2	20	36
กองช่างสุขาภิบาล	-	-	1	2	1	-	1	1	-	-	-	-	-	-	6	6	41	53
กองสวัสดิการสังคม	-	-	1	2	2	4	-	-	-	-	-	-	-	-	9	1	10	20
กองการแพทย์	-	-	4	-	2	-	-	-	-	-	-	-	-	-	6	-	15	21
<b>รวมทั้งสิ้น</b>	<b>2</b>	<b>8</b>	<b>19</b>	<b>40</b>	<b>52</b>	<b>31</b>	<b>19</b>	<b>2</b>	<b>1</b>	<b>1</b>	<b>20</b>	<b>64</b>	<b>50</b>	<b>2</b>	<b>311</b>	<b>76</b>	<b>625</b>	<b>1,012</b>

(ข้อมูล จากสำนักปลัดเทศบาลและกองการศึกษา เทศบาลเมืองหัวหิน)

สถานการณ์คลังของเทศบาลเปรียบเทียบย้อนหลังตั้งแต่ปีงบประมาณ ประมาณ พ.ศ. 2551 - 2553

หมวด	ปีงบประมาณ (บาท)		
	2551	2552	2553
<b>รายรับจริง</b>			
1) หมวดภาษีอากร + รัฐบาลจัดสรร	288,408,251.23	257,082,420.25	311,444,924.75
2) หมวดค่าธรรมเนียม ค่าปรับและใบอนุญาต	12,155,728.89	9,230,294.15	12,141,194.39
3) หมวดรายได้จากทรัพย์สิน	13,955,514.60	13,448,832.30	9,356,503.29
4) หมวดรายได้จากสาธารณูปโภค	1,294,444.88	1,700,280.68	2,384,982.96
5) หมวดรายได้เบ็ดเตล็ด	3,257,709.05	3,492,676.00	2,656,263.70
6) หมวดเงินอุดหนุน	119,738,291.13	142,293,210.50	41,731,833.50
7) หมวดรายได้จากทุน	285,000.00	-	1,159,000.00
8) เงินได้อื่น ๆ	-	-	110,567,347.63
<b>รวมรายรับทั้งสิ้น</b>	<b>439,094,939.78</b>	<b>427,247,713.88</b>	<b>511,442,049.72</b>
<b>รายจ่ายจริง</b>			
1) รายจ่ายงบกลาง	17,140,217.21	13,614,029.33	24,833,900.86
2) รายจ่ายหน่วยงาน			
<b>1. รายจ่ายประจำ</b>			
หมวดเงินเดือนและค่าจ้างประจำ	38,668,301.99	83,875,669.89	49,650,396.20
หมวดค่าจ้างชั่วคราว	37,389,926.22	44,685,469.10	47,225,716.00
หมวดค่าตอบแทน ค่าใช้สอยและวัสดุ	127,012,697.51	165,042,211.85	123,861,913.68
หมวดค่าสาธารณูปโภค	14,009,449.86	7,909,899.90	9,538,299.96
หมวดเงินอุดหนุน	31,352,626.50	6,249,204.34	4,007,791.94
หมวดรายจ่ายอื่น	1,654,000.00	8,384,000.00	10,936,200.00
<b>2. รายจ่ายเพื่อการลงทุน</b>			
หมวดค่าครุภัณฑ์ที่ดินและสิ่งก่อสร้าง	51,145,662.00	36,103,914.00	59,219,224.20
- จ่ายจากเงินอุดหนุน			
หมวดเงินเดือนและค่าจ้างประจำ	35,722,510.89	-	41,114,103.00
หมวดค่าจ้างชั่วคราว	692,745.00	-	751,360.00
หมวดค่าตอบแทน ค่าใช้สอยและวัสดุ	11,294,634.96	7,520,363.35	8,895,898.69
หมวดค่าสาธารณูปโภค	125,148.00	-	-
หมวดเงินอุดหนุน	-	12,485,523.00	-
หมวดรายจ่ายอื่น	3,265,000.00	-	11,840,000.00
หมวดงบกลาง	34,834.00	9,055,950.76	28,110,485.94
หมวดค่าครุภัณฑ์ที่ดินและสิ่งก่อสร้าง	3,602,000.00	888,900.00	19,855,500.00
3) รายจ่ายอื่น ๆ			
<b>รวมรายจ่ายจริง</b>	<b>373,109,754.14</b>	<b>395,815,135.52</b>	<b>439,840,790.47</b>
<b>รายรับจริงสูงกว่ารายจ่ายจริง</b>	<b>65,985,185.64</b>	<b>31,432,578.36</b>	<b>71,601,259.25</b>
<b>สำรองรายรับ</b>	<b>-</b>	<b>-</b>	<b>-</b>

ตารางแสดงข้อมูลเกี่ยวกับสถานชานูบาลเทศบาลเมืองหัวหิน

กิจการ	รายได้	ปีงบประมาณ (บาท)		
		2549 / 2550	2551	2552 / 2553
สถานชานูบาล	รายรับ (บาท)	11,570,787.66	7,935,849.02	23,584,655.32
	รายจ่าย (บาท)	3,417,837.22	2,268,246.75	5,973,661.03
	กำไรสุทธิ (บาท)	8,152,950.44	5,667,602.27	17,610,994.29

-----

## การวิเคราะห์ศักยภาพการพัฒนาของเทศบาล

หลักและแนวคิดในการจัดทำแผนยุทธศาสตร์การพัฒนาของเทศบาลเมืองหัวหิน ได้จัดทำขึ้นโดยยึดยุทธศาสตร์การบริหารของรัฐบาล ยุทธศาสตร์กลุ่มจังหวัดภาคกลางตอนล่าง (กลุ่มที่ 2) ยุทธศาสตร์จังหวัดประจวบคีรีขันธ์ กรอบยุทธศาสตร์การพัฒนาขององค์กรปกครองส่วนท้องถิ่นในเขตจังหวัดประจวบคีรีขันธ์ และนโยบายของผู้บริหารท้องถิ่น ดังนี้

1. นโยบายรัฐบาล แลงต่อรัฐสภาเมื่อวันที่ 23 สิงหาคม 2554 โดยแบ่งเป็นนโยบาย 8 ด้าน คือ

1. นโยบายเร่งด่วนที่จะดำเนินการในปีแรก
2. นโยบายความมั่นคงแห่งรัฐ
3. นโยบายเศรษฐกิจ
4. นโยบายสังคมและคุณภาพชีวิต
5. นโยบายที่ดิน ทรัพยากรธรรมชาติและสิ่งแวดล้อม
6. นโยบายวิทยาศาสตร์ เทคโนโลยีการวิจัย และนวัตกรรม
7. นโยบายการต่างประเทศและเศรษฐกิจระหว่างประเทศ
8. นโยบายการบริหารกิจการบ้านเมืองที่ดี

สำหรับนโยบายเร่งด่วนที่จะดำเนินการในปีแรก มี 16 เรื่อง ดังนี้

1. สร้างความปรองดองสมานฉันท์ของคนในชาติและฟื้นฟูประชาธิปไตย ได้แก่
  - 1.1 เสริมสร้างความเข้าใจร่วมกันของคนในชาติให้เกิดความสมัคปรองดองสามัคคีเป็นอันหนึ่งอันเดียวกันและยึดมั่นใจการปกครองระบอบประชาธิปไตยอันมีพระมหากษัตริย์ทรงเป็นประมุข
  - 1.2 เยียวยาและฟื้นฟูอย่างต่อเนื่องแก่บุคคลทุกฝ่าย เช่น ประชาชน เจ้าหน้าที่รัฐ และผู้ประกอบการภาคเอกชน ที่ได้รับผลกระทบอันเนื่องมาจากความเห็นที่แตกต่างและความรุนแรงที่ก่อตัวขึ้นตั้งแต่ช่วงปลายของการใช้รัฐธรรมนูญปี 2540
  - 1.3 สนับสนุนให้คณะกรรมการอิสระตรวจสอบและค้นหาความจริงเพื่อการปรองดองแห่งชาติ (คอป.) ดำเนินการอย่างเป็นอิสระและได้รับความร่วมมือจากทุกฝ่ายอย่างเต็มที่ในการตรวจสอบและค้นหาความจริงจากกรณีความรุนแรงทางการเมือง การละเมิดสิทธิมนุษยชน การสูญเสียชีวิต บาดเจ็บทางร่างกายและจิตใจรวมทั้งความเสียหายทางทรัพย์สิน
2. กำหนดให้การแก้ไขและป้องกันปัญหาเสพติดเป็น “วาระแห่งชาติ”
3. ป้องกันและปราบปรามการทุจริตและประพฤติมิชอบในภาครัฐอย่างจริงจัง

4. ส่งเสริมให้มีการบริหารจัดการน้ำอย่างบูรณาการและเร่งรัดขยายพื้นที่ชลประทาน
5. เร่งนำสันติสุขและความปลอดภัยในชีวิตและทรัพย์สินของประชาชนกลับมาสู่พื้นที่จังหวัดชายแดนภาคใต้
6. เร่งฟื้นฟูความสัมพันธ์และพัฒนาความร่วมมือกับประเทศเพื่อนบ้านและนานาชาติ
7. แก้ไขปัญหาความเดือดร้อนของประชาชนและผู้ประกอบการเนื่องจากภาวะเงินเฟ้อและราคาน้ำมันเชื้อเพลิง
8. ยกระดับคุณภาพชีวิตของประชาชน โดยเพิ่มกำลังซื้อภายในประเทศ สร้างสมดุลและความเข้มแข็งอย่างมีคุณภาพให้แก่ระบบเศรษฐกิจมหภาค
9. ปรับลดภาษีเงินได้นิติบุคคล
10. ส่งเสริมให้ประชาชนเข้าถึงแหล่งเงินทุน
11. ยกระดับราคาสินค้าเกษตรกรและให้เกษตรกรเข้าถึงแหล่งเงินทุน
12. เร่งเพิ่มรายได้จากการท่องเที่ยวทั้งในและนอกประเทศ โดยจะประกาศให้ปี 2554 - 2555 เป็นปี “มหัศจรรย์ไทยแลนด์” Miracle Thailand Year
13. สนับสนุนการพัฒนางานศิลปหัตถกรรมและผลิตภัณฑ์ชุมชนเพื่อการสร้างเอกลักษณ์และการผลิตสินค้าในท้องถิ่น
14. พัฒนาระบบประกันสุขภาพ
15. จัดหาเครื่องคอมพิวเตอร์แท็บเล็ตให้แก่โรงเรียน โดยเริ่มทดลองดำเนินการในโรงเรียนนำร่องสำหรับเด็กระดับชั้นประถมศึกษาปีที่ 1 ปีการศึกษา พ.ศ.2554
16. เร่งรัดและผลักดันการปฏิรูปการเมืองที่ประชาชนมีส่วนร่วมอย่างกว้างขวาง โดยมีสภาร่างรัฐธรรมนูญที่เป็นอิสระร่างรัฐธรรมนูญฉบับใหม่ โดยให้ประชาชนเห็นชอบผ่านการออกเสียงประชามติ.

## 2. วิสัยทัศน์และยุทธศาสตร์กลุ่มจังหวัดภาคกลางตอนล่าง กลุ่มที่ 2 พ.ศ. 2553 - 2556 (สมุทรสาคร สมุทรสงคราม เพชรบุรี ประจวบคีรีขันธ์)

### วิสัยทัศน์

“เป็นศูนย์กลางการผลิตและแปรรูปสินค้าประมง เกษตร และเหล็ก เป็นแหล่งท่องเที่ยวเชิงนิเวศ และเป็นเส้นทางคมนาคมที่สำคัญสู่ภาคใต้ ท่ามกลางสภาพแวดล้อมที่ดีและยั่งยืน”

### พันธกิจ

1. บูรณาการทุกภาคส่วนในการมีส่วนร่วมส่งเสริมและพัฒนาพื้นที่กลุ่มจังหวัด
2. พัฒนาโครงข่ายคมนาคมเพื่อสนับสนุนภาคการเกษตร การค้าและการท่องเที่ยว
3. พัฒนาและฟื้นฟูแหล่งท่องเที่ยวรวมถึงมาตรฐานการให้บริการการท่องเที่ยวสู่มาตรฐานสากล
4. ส่งเสริมการสร้างรายได้และการพัฒนาคุณภาพชีวิตประชาชนที่ดีขึ้น

5. **ฟื้นฟู ดูแลและรักษาทรัพยากรธรรมชาติและสิ่งแวดล้อมสู่ความสมดุลของระบบนิเวศอย่างยั่งยืน  
ประเด็นยุทธศาสตร์**

1. พัฒนากลุ่มจังหวัดให้เป็นศูนย์กลางการผลิตและแปรรูปสินค้าประมง เกษตร ผลิตภัณฑ์ชุมชน และอุตสาหกรรม
2. พัฒนาแหล่งท่องเที่ยวเชิงนิเวศ เกษตร ประวัติศาสตร์ และวิถีชีวิตชุมชน
3. พัฒนาสภาพแวดล้อมทะเล - ชายฝั่งและปรับปรุงสิ่งแวดล้อมที่ดี

### 3. วิสัยทัศน์และยุทธศาสตร์การพัฒนาจังหวัดประจวบคีรีขันธ์ (พ.ศ.2555-2558)

#### วิสัยทัศน์

“เมืองท่องเที่ยวที่ทรงคุณค่า สัมผัสระคน มะพร้าวที่หนึ่งของโลก สังคมแห่งมิตรไมตรี”

#### พันธกิจ

- 1) พัฒนาจังหวัดประจวบคีรีขันธ์ให้เป็นเมืองท่องเที่ยวที่ทรงคุณค่าบนพื้นฐานเอกลักษณ์ของจังหวัด
- 2) ผลักดันจังหวัดประจวบคีรีขันธ์ให้มีขีดความสามารถในการแข่งขันสัมประด มะพร้าวและสินค้าเกษตรสู่ตลาดโลก
- 3) จังหวัดประจวบคีรีขันธ์เป็นสังคมคุณภาพตามวิถีและภูมิปัญญาไทย
- 4) สร้างความมั่นคงอย่างสมดุลในการบริหารจัดการทรัพยากรธรรมชาติและสิ่งแวดล้อม
- 5) สร้างความพร้อมระบบสนับสนุนการบริหารเศรษฐกิจอย่างสร้างสรรค์เพื่อเข้าสู่ประชาคมอาเซียนอย่างมั่นคง

#### ประเด็นยุทธศาสตร์

- ยุทธศาสตร์ที่ 1 เสริมสร้างความโดดเด่นด้านการท่องเที่ยวบนพื้นฐานเอกลักษณ์ของจังหวัด
- ยุทธศาสตร์ที่ 2 เพิ่มขีดความสามารถในการแข่งขันของสัมประด มะพร้าว และสินค้าเกษตรสู่ตลาดโลก
- ยุทธศาสตร์ที่ 3 เสริมสร้างความมั่นคงและสังคมคุณภาพตามวิถีภูมิปัญญาไทย
- ยุทธศาสตร์ที่ 4 เสริมสร้างประสิทธิภาพในการบริหารจัดการทรัพยากรธรรมชาติและสิ่งแวดล้อมที่สมดุล
- ยุทธศาสตร์ที่ 5 เสริมสร้างระบบสนับสนุนการบริหารเศรษฐกิจ การค้า การลงทุนที่สร้างสรรค์เข้าสู่ประชาคมอาเซียนและประชาคมโลก

### 4. กรอบยุทธศาสตร์การพัฒนาขององค์กรปกครองส่วนท้องถิ่นในเขตจังหวัดประจวบคีรีขันธ์

- ประเด็นยุทธศาสตร์ที่ 1 ยุทธศาสตร์การพัฒนาด้านส่งเสริมการท่องเที่ยวและเศรษฐกิจ
- ประเด็นยุทธศาสตร์ที่ 2 ยุทธศาสตร์การพัฒนาด้านส่งเสริมรายได้และการผลิต
- ประเด็นยุทธศาสตร์ที่ 3 ยุทธศาสตร์การพัฒนาด้านสังคม การศึกษา และคุณภาพชีวิต
- ประเด็นยุทธศาสตร์ที่ 4 ยุทธศาสตร์การพัฒนาระบบการบริหารจัดการทรัพยากรธรรมชาติและสิ่งแวดล้อม
- ประเด็นยุทธศาสตร์ที่ 5 ยุทธศาสตร์การพัฒนาระบบบริหารงานให้มีความเป็นเลิศ

ประเด็นยุทธศาสตร์ที่ 6 ยุทธศาสตร์การพัฒนาเส้นทางคมนาคม แหล่งน้ำ และสาธารณูปโภค

## 5. นโยบายของผู้บริหารท้องถิ่น

แถลงต่อสภาเทศบาลเมืองหัวหิน เมื่อวันที่ 12 มิถุนายน 2551

### 1. ด้านการส่งเสริมการท่องเที่ยวและเศรษฐกิจ

1) พัฒนาแหล่งท่องเที่ยวให้สอดคล้องกับวัฒนธรรมท้องถิ่น ประชาสัมพันธ์แหล่งท่องเที่ยวต่าง ๆ พร้อมทั้งประสานความร่วมมือระหว่างหน่วยงานต่าง ๆ ทั้งภาครัฐและภาคเอกชน เพื่อสร้างแรงจูงใจให้กับนักท่องเที่ยว ซึ่งเป็นการสร้างงานและสร้างเสริมรายได้ให้กับประชาชนและชุมชน

2) พัฒนาประเพณีวัฒนธรรม เพื่อส่งเสริมการท่องเที่ยวของอำเภอหัวหิน

### 2. ด้านส่งเสริมรายได้และการผลิต

1) ส่งเสริมอาชีพและการจ้างงานชุมชน เพื่อเพิ่มรายได้ และให้โอกาสการทำงาน

2) ส่งเสริมความรู้ ถ่ายทอดเทคโนโลยีเกี่ยวกับอาชีพที่ประชาชนสนใจ

### 3. ด้านการพัฒนาสังคม การศึกษา และคุณภาพชีวิตอย่างพอเพียง

1) เร่งพัฒนาคุณภาพทางการศึกษาของนักเรียน และเยาวชนในพื้นที่เทศบาลต้องเรียนรู้ 3 ภาษา ให้ทุนการศึกษาแก่นักเรียนที่เรียนดี ซึ่งขาดแคลนทุนทรัพย์

2) ทำเมืองหัวหินให้เป็นเมืองอินเตอร์เน็ตไร้สายแห่งแรกในประเทศไทย โดยให้บริการฟรีอินเทอร์เน็ตไร้สาย เพื่อการศึกษาและการท่องเที่ยว

3) สนับสนุนกิจกรรมของชุมชนและ อสม. เสริมสร้างความเข้มแข็งของชุมชน

4) สนับสนุนงานกองทุนหมู่บ้านให้เข้มแข็งและยั่งยืน

5) สร้างศูนย์การกีฬาระดับชาติเพื่อให้เยาวชน ประชาชน มีสุขภาพร่างกายที่แข็งแรง เป็นการเพิ่มทักษะด้านการกีฬา เพื่อพัฒนาสู่ระดับชาติ

6) ปรับปรุงและสร้างสวนสาธารณะเพื่อพัฒนาเป็นแหล่งท่องเที่ยว และเป็นแหล่งพักผ่อนของประชาชนและนักท่องเที่ยว

7) ส่งเสริมให้ประชาชนมีส่วนร่วมในการป้องกันบรรเทาสาธารณภัย และการดูแลรักษาความปลอดภัยในชีวิตและทรัพย์สิน และส่งเสริมการอบรมให้ความรู้แก่ อปพร. สนับสนุนเครื่องมืออุปกรณ์ในการกู้ภัย

8) สนับสนุนหน่วยงานต่าง ๆ ในการป้องกันและแก้ไขปัญหายาเสพติด

9) ดูแลส่งเสริมทำนุบำรุงศาสนา

10) ดูแลผู้สูงอายุ ผู้พิการ และผู้ด้อยโอกาส เพิ่มเบี้ยยังชีพให้ครอบคลุม ครบถ้วนทุกคน เพื่อช่วยเหลือผู้ด้อยโอกาสและยากไร้

#### 4. ด้านการบริหารจัดการทรัพยากรธรรมชาติและสิ่งแวดล้อม

- 1) บริการเก็บและกวาดขยะมูลฝอยอย่างสม่ำเสมอ เพื่อให้ทุกที่สะอาดไม่มีขยะตกค้าง
- 2) เพิ่มประสิทธิภาพการกำจัดขยะ และฟื้นฟูแหล่งกำจัดขยะอย่างเป็นระบบ ครบวงจร
- 3) สร้างจิตสำนึกและส่งเสริมการมีส่วนร่วมของประชาชนในการจัดการขยะ และน้ำเสียในครัวเรือนและชุมชน
- 4) รักษาความสะอาดของถนน ตลาด ที่สาธารณะ รวมทั้งการกำจัดขยะมูลฝอย สิ่งปฏิกูลอย่างมีประสิทธิภาพ ไม่ให้มีขยะตกค้าง

#### 5. ด้านการพัฒนาระบบบริหารงานให้มีความเป็นเลิศ

- 1) จัดเก็บภาษีและค่าธรรมเนียมอย่างเป็นธรรม ถูกต้องและเสมอภาค
- 2) ปรับปรุงระบบการทำงานของเทศบาลให้ทันสมัย รวดเร็ว และยึดหลักธรรมาภิบาล เพื่อตอบสนองความพึงพอใจของประชาชน
- 3) สนับสนุนและส่งเสริมให้ประชาชนมีส่วนร่วมในการบริหารและพัฒนาเทศบาล
- 4) สร้างศูนย์รักษาความปลอดภัยเร่งด่วน 24 ชั่วโมง เพื่อบริการประชาชนที่ได้รับความเดือดร้อนทางด้านชีวิตและทรัพย์สิน
- 5) ให้มีศูนย์บริการแนะนำปรึกษาด้านกฎหมายเพื่อประชาชนในเขตเทศบาล

#### 6. ด้านการพัฒนาเส้นทางคมนาคม แหล่งน้ำ และสาธารณสุขปโภค

- 1) ปรับปรุงถนนพร้อมท่อระบายน้ำให้ทั่วถึงและได้มาตรฐาน เป็นการแก้ปัญหาจราจรที่ติดขัดและเพื่อประโยชน์ในการระบายน้ำให้สอดคล้องกับแผนป้องกันอุทกภัย
- 2) ปรับปรุงระบบประปาให้สะอาด ปลอดภัย 24 ชั่วโมง พร้อมทั้งขยายเขตการบริการน้ำประปาให้แก่ประชาชนอย่างทั่วถึง
- 3) แก้ไขปัญหาน้ำท่วมให้ทันเหตุการณ์ ประสานงานกับหน่วยงานที่เกี่ยวข้อง วางแผนการระบายน้ำเป็นระบบ ครบวงจร จัดหาเครื่องสูบน้ำให้เพียงพอต่อสถานการณ์
- 4) จัดระเบียบการจราจร เพื่ออำนวยความสะดวกและปลอดภัยในการใช้รถ ใช้ถนน และลดปัญหาการจราจรที่ติดขัด

#### ปัจจัยและสถานการณ์การเปลี่ยนแปลงที่มีผลต่อการพัฒนา

เป็นข้อมูลที่ได้มาจากการจัดทำประชาคมชุมชนในเขตเทศบาล และนโยบายของผู้บริหารเทศบาล แยกออกเป็น 2 ด้าน คือ ข้อมูลด้านปัญหาความต้องการ และข้อมูลด้านศักยภาพคือความคิดริเริ่มของท้องถิ่น แล้วนำมาผ่านกระบวนการวิเคราะห์ประมวลสรุปออกมาเป็นข้อมูลพื้นฐานเพื่อนำไปใช้ในการกำหนดวิสัยทัศน์ และจุดมุ่งหมายเพื่อการพัฒนาต่อไป สำหรับในส่วน of เทศบาลเมืองหัวหินมีข้อมูลพื้นฐานเพื่อการพัฒนา รวม 6 ด้าน ดังนี้



การวิเคราะห์ปัญหา / ความต้องการและแนวทางแก้ไข

ด้าน	ปัญหา/ความต้องการ	แนวทางแก้ไข
1. การท่องเที่ยวและเศรษฐกิจ	<p>1. การให้ข้อมูลด้านการท่องเที่ยวที่ไม่ชัดเจน การถือโถงนักท่องเที่ยว การเอารัดเอาเปรียบนักท่องเที่ยว ค่าครองชีพสูง</p> <p>2. การจราจรติดขัด เช่น ถนนแนบเคหาสน์ หอนาฬิกา รร.ครูศรีศึกษา, ถนนประชาธิปไตย(เรียบทางรถไฟ)ตลอดทั้งสาย, บ่อนไก่, แยกทางช้างรอบไปจี่อันตึง, ถนนชมสินธุ์ฝั่งตลาดตั้งแต่แยกโรงแรมใหม่ - สามแยกคั่นก้ามปูชอย 3, ถนนสระสงค์ตลอดทั้งสาย, ถนนเดชาบุชิตฝั่งตลาด, ถนนเพชรเกษม ตั้งแต่หน้าวัง - รร.หัวหินติดหนักตรงแยกหัวหินทันสมัย, ถนนหัวหิน - หอนงพลับ(หน้ารร.หัวหิน) ตั้งแต่หน้า รร.หัวหิน - ข้ามแยกโรงแรมใหม่ถึงสี่แยกสมาคมชาวประมงบริเวณถนนเพชรเกษม</p> <p>3. ไม่มีกิจกรรมส่งเสริมการท่องเที่ยวที่สอดคล้องกับประวัติศาสตร์หรือวัฒนธรรมประเพณีดั้งเดิมของหัวหิน</p>	<p>1. ประชาสัมพันธ์ข้อมูลและเส้นทางคมนาคมของแหล่งท่องเที่ยว ให้ประชาชนทั่วไปได้รับทราบอย่างแพร่หลายและกว้างขวาง</p> <p>2. ร่วมมือกับชุมชนในการพัฒนาเยาวชน และประชาชนให้เป็นมัคคุเทศก์ท้องถิ่น ให้มีความรู้ ความเข้าใจ เกี่ยวกับสถานที่ท่องเที่ยวในพื้นที่ ประวัติความเป็นมาของชุมชน และมีทักษะในการต้อนรับนักท่องเที่ยว</p> <p>3. จัดทำแผนปรับปรุงเส้นทางจราจร และจัดระเบียบการจราจรและที่จอดรถอย่างเป็นระบบ จัดทำป้ายประชาสัมพันธ์เส้นทางให้ชัดเจนโดยเฉพาะถนนทางลัดต่าง ๆ</p> <p>4. จัดหาสถานที่จอดรถให้เพียงพอและเก็บค่าจอดรถในถนนบางสาย หรือขอใช้สถานที่โรงเรียนและวัดเป็นที่จอดรถ</p> <p>5. จัดกิจกรรมส่งเสริมการท่องเที่ยวที่สอดคล้องกับประวัติศาสตร์หรือวัฒนธรรมประเพณีดั้งเดิมของหัวหิน</p>

ด้าน	ปัญหา/ความต้องการ	แนวทางแก้ไข
2. ระบบโครงสร้างพื้นฐาน	<ol style="list-style-type: none"> <li>1. มีการใช้อาคารผิดประเภทในพื้นที่พักอาศัย</li> <li>2. ถนนและท่อระบายน้ำในหมู่บ้านจัดสรรเก่าบางแห่งที่ไม่ได้ยกเป็นสาธารณะ มีสภาพชำรุดทรุดโทรมไม่ได้มาตรฐานแต่เทศบาลไม่สามารถเข้าไปดำเนินการปรับปรุงหรือพัฒนาได้</li> <li>3. ขาดการประสานงานระหว่างหน่วยงานต่าง ๆ ในการก่อสร้างถนน วางท่อระบายน้ำ และจัดวางระบบสาธารณูปโภคทำให้เกิดการทำงานทับซ้อนกัน</li> <li>4. ถนนสภาพชำรุด เป็นหลุมเป็นบ่อ เช่น ซอย 94 ซอย 102 ถนนเขาพิทักษ์เชื่อมหนองแก (11 โค้ง) เป็นต้น</li> <li>5. มีการบุกรุกที่สาธารณะ เช่น พื้นที่ว่างเปล่า คลองลำธาร</li> <li>6. การควบคุมการถมดินยังไม่ทั่วถึง</li> <li>7. ไม่มีสถานที่เก็บน้ำดิบไว้ใช้ในฤดูแล้ง น้ำประปาไม่ทั่วถึง ไหลไม่สม่ำเสมอและไม่สะอาด</li> </ol>	<ol style="list-style-type: none"> <li>1. ควรมีการประชาสัมพันธ์กฎหมายผังเมืองให้ประชาชนทราบ</li> <li>2. เจ้าหน้าที่ที่เกี่ยวข้องกับการบังคับใช้ พ.ร.บ. ควบคุมอาคารฯ ควรตระหนักในหน้าที่ความรับผิดชอบ ดำเนินการตรวจสอบและควบคุมให้มีการถือปฏิบัติตาม พ.ร.บ. อย่างเข้มงวดและจริงจัง</li> <li>3. ส่งเสริมความรู้เกี่ยวกับการจัดตั้งนิติบุคคลหมู่บ้านจัดสรร</li> <li>4. ประสานงานกับทุกหน่วยงานที่เกี่ยวข้องกับการพัฒนาสาธารณูปโภคในพื้นที่ทั้งใน ส่วนของเทศบาล กรมทางหลวง แขวงทางหลวง การไฟฟ้าส่วนภูมิภาค และองค์การโทรศัพท์ เพื่อกำหนดแนวทางและช่วงเวลาดำเนินการที่สอดคล้องกัน และกระทบต่อการดำเนินชีวิตต่อประชาชนให้น้อยที่สุด</li> <li>5. เจ้าหน้าที่ที่เกี่ยวข้องลงสำรวจถนนที่อยู่ในสภาพชำรุดในเขตเทศบาลพร้อมทั้งนำเสนอผู้บริหาร เพื่อดำเนินการตามความจำเป็นเร่งด่วนต่อไป บ่อพักน้ำ เป็นต้น</li> <li>6. กำหนดมาตรการควบคุมการถมดินให้ทั่วถึง เช่น มีอาสาสมัครเฝ้าระวัง มีตำรวจชุมชน หรือกรรมการชุมชนเข้ามาสอดส่องดูแล</li> </ol>

ด้าน	ปัญหา/ความต้องการ	แนวทางแก้ไข
		7. เจ้าหน้าที่ที่เกี่ยวข้องดำเนินการจัดหาแหล่งน้ำดิบเพื่อผลิตน้ำประปารองรับในฤดูแล้ง และขยายระบบบริการน้ำประปาให้ทั่วถึง เสมอภาค สะอาด และน้ำไหลตลอดเวลา
3. การศึกษา ศาสนา วัฒนธรรม และนันทนาการ	1. การจัดการเรียนการสอนของศูนย์พัฒนาเด็กเล็กยังไม่มีจุดเด่นที่สร้างชื่อเสียงให้แพร่หลาย หรือสร้างจุดสนใจให้ผู้ปกครองต้องการส่งบุตรหลานมาเรียนเพิ่มขึ้น 2. การจัดการเรียนการสอนในสถานศึกษาขั้นพื้นฐานแต่ละแห่งมีมาตรฐานที่แตกต่างกัน 3. เยาวชนขาดการใช้เวลาว่างให้เป็นประโยชน์ และละเลยวัฒนธรรมแบบไทย 4. ก่อสร้างหรือปรับปรุงสนามกีฬาให้ได้มาตรฐาน จัดให้มีอุปกรณ์ออกกำลังกายอย่างหลากหลายและเพียงพอ	1. ขยายบริการศูนย์พัฒนาเด็กเล็ก และสถานศึกษาขั้นพื้นฐานในสังกัดเทศบาลให้เพียงพอต่อจำนวนเยาวชนที่เพิ่มขึ้น 2. พัฒนาคุณภาพการจัดการเรียนการสอน อาคารสถานที่ อุปกรณ์และระบบสารสนเทศของศูนย์พัฒนาเด็กเล็ก และสถานศึกษาขั้นพื้นฐานในเขตเทศบาลที่สังกัด 3. จัดทำห้องสมุด พิพิธภัณฑ์เพื่อรวบรวมประวัติของอำเภอหัวหิน บุคคลและสถานที่สำคัญ 4. จัดกิจกรรมส่งเสริมในการสืบทอดประเพณีการเล่นพื้นบ้านร่วมกันทั้งภาครัฐและเอกชน 5. จัดตั้งศูนย์การเรียนรู้ชุมชน จัดกิจกรรมเข้าค่ายเยาวชน จัดกิจกรรมรณรงค์สร้างจิตสำนึกให้แก่เด็กและเยาวชนเกี่ยวกับวัฒนธรรม

ด้าน	ปัญหา/ความต้องการ	แนวทางแก้ไข
		6. สนับสนุนอุปกรณ์กีฬาและอุปกรณ์ออกกำลังกาย กลางแจ้งให้กับชุมชนต่าง ๆ
4. การสาธารณสุขและสิ่งแวดล้อม	<p>1. ขยะบริเวณชายหาดมีจำนวนมาก ชายหาดถูกบุกรุกเป็นสถานที่จำหน่ายสินค้าและอาหาร และสถานประกอบการอื่น ๆ</p> <p>2. บางพื้นที่ไม่มีท่อระบายน้ำและท่อรวบรวมน้ำเสีย เช่น บริเวณด้านฝั่งตะวันตกของถนนรางรถไฟทั้งหมด มีการระบายน้ำลงสู่พื้นที่ว่างทำให้เป็นแหล่งเพาะพันธุ์ยุงลาย คนทิ้งขยะไม่เป็นที่เกิดความสกปรกและกลิ่นเหม็น ส่งผลเสียต่อสุขภาพ และสิ่งแวดล้อมเมือง</p> <p>3. เทศบาลให้บริการด้านสาธารณสุขเชิงรุกในชุมชนไม่ทั่วถึง</p> <p>4. ประชาชนมีพฤติกรรมด้านสุขภาพไม่ถูกต้องเหมาะสม</p> <p>5. ประชาชนขาดความรู้ความเข้าใจในการป้องกันโรค ทำให้มีพฤติกรรมเสี่ยงต่อการเกิดโรคติดต่อและโรคไม่ติดต่อที่สำคัญ</p> <p>6. มีสุนัขจรจัดเป็นจำนวนมากตามชุมชนต่าง ๆ เป็นปัญหาด้านการป้องกันและควบคุมโรคพิษสุนัขบ้า</p>	<p>1. อนุรักษ์/ประชาสัมพันธ์ ให้ประชาชนและผู้ประกอบการตระหนักในความสำคัญของการรักษาแหล่งน้ำ การมีส่วนร่วมในการแก้ไขปัญหา น้ำเน่าเสีย และการปฏิบัติตามเทศบัญญัติการติดตั้งบ่อดักไขมัน บำบัดน้ำเสียในอาคาร</p> <p>2. สนับสนุนการดำเนินการในการจัดการสิ่งแวดล้อม ภายใต้หลักการ “ผู้ก่อมลพิษเป็นผู้จ่าย” กำหนดมาตรการลงโทษผู้ฝ่าฝืน</p> <p>3. ประสานกับชุมชนและหน่วยงานต่าง ๆ เพื่อสำรวจความต้องการของประชาชนเพื่อจัดบริการด้านการดูแลสุขภาพ ส่งเสริม รักษาสุขภาพได้อย่างถูกต้องและเหมาะสม</p> <p>4. ส่งเสริมกิจกรรมบริการสุขภาพและการส่งเสริมสุขภาพในชุมชนทุกกลุ่มวัย</p> <p>5. ส่งเสริมกิจกรรมที่เอื้อต่อการปรับเปลี่ยนพฤติกรรมด้านสุขภาพของประชาชน</p> <p>6. ควบคุมปริมาณสุนัขและสัตว์จรจัดเพื่อป้องกันโรคพิษสุนัขบ้าและโรคติดต่ออื่น ๆ</p>

ด้าน	ปัญหา/ความต้องการ	แนวทางแก้ไข
	<p>7. หมู่บ้านจัดสรรเก่าไม่มีระบบบำบัดน้ำเสีย ก่อนปล่อยลงสู่แหล่งน้ำธรรมชาติ</p> <p>8. น้ำท่วมขังในพื้นที่ลุ่ม เนื่องจากการปิดกั้นทางระบายน้ำ และทางระบายน้ำลงสู่ทะเล และแหล่งน้ำธรรมชาติ มีจำนวนจำกัด เช่น ถนนเพชรเกษม ถนนเนบเคหาสน์</p>	<p>7. ส่งเสริมสนับสนุนกิจกรรมป้องกันโรคที่มีไข้โรคติดต่อ เช่น โรคมาเลเรีย ปากมดลูก โรคมาเลเรีย เอดส์ และโรคความดันโลหิตสูง</p> <p>8. ตรวจสอบคุณภาพน้ำที่ระบายออกจากแหล่งที่อยู่อาศัย และสถานประกอบการขนาดใหญ่เป็นประจำอย่างน้อยปีละ 1 ครั้ง</p> <p>9. เตรียมความพร้อม มาตรการและแนวทางแก้ไขปัญหา น้ำท่วม เช่น ทำความสะอาดคูคลองตะกอนดินทราย สิ่งกีดขวางที่ระบายน้ำ</p>
5. สวัสดิการสังคม ชุมชนและคุณภาพชีวิต	<p>1. เด็กและเยาวชนมีการรวมตัวมั่วสุมตามสถานที่ต่าง ๆ ในชุมชนและร้านเกมส์ โดยไม่มีการควบคุมดูแล</p> <p>2. มีการซื้อขายยาเสพติดในชุมชน</p> <p>3. ขาดการส่งเสริมด้านคุณธรรมและจริยธรรมก่อให้เกิดค่านิยมที่ผิด ๆ ส่งผลให้สถาบันครอบครัว อ่อนแอลง</p> <p>4. เด็ก เยาวชน ผู้สูงอายุ และผู้ด้อยโอกาส ยังไม่ได้รับการคุ้มครองและสงเคราะห์อย่างทั่วถึง</p> <p>5. ปัญหาอาชญากรรมในชุมชนและพื้นที่เปลี่ยว</p> <p>6. ประชาชนไม่เข้าใจระเบียบและหลักเกณฑ์ในการให้การสงเคราะห์ของทางราชการ</p>	<p>1. ส่งเสริมให้เยาวชนมีส่วนร่วมในการแก้ไขปัญหา เช่น การตั้งสภาเยาวชน การประชุมรับฟังความคิดเห็นจากผู้แทนเยาวชนจากชุมชน / โรงเรียน</p> <p>2. สนับสนุนหน่วยงาน สถานศึกษาและชุมชนที่จัดโครงการป้องกันและแก้ปัญหายาเสพติด</p> <p>3. ประสานหน่วยงานที่เกี่ยวข้องในการตรวจสอบแหล่งมั่วสุมของเยาวชน เช่น ร้านเกมส์</p> <p>4. จัดให้มีโครงการส่งเสริมและสร้างความเข้มแข็งให้กับสถาบันครอบครัว</p> <p>5. ควรมีการจัดทำฐานข้อมูลผู้สูงอายุและผู้ด้อยโอกาส</p>

ด้าน	ปัญหา/ความต้องการ	แนวทางแก้ไข
	7. ปัญหาการเกิดอัคคีภัยบริเวณที่รกร้าง ที่อยู่อาศัยชุมชนแออัด	<p>6. สำรวจปัญหาและความต้องการของกลุ่มผู้ด้อยโอกาสแต่ละกลุ่ม เพื่อจัดบริการหรือกิจกรรมที่เหมาะสม</p> <p>7. จัดให้มีการรณรงค์ประชาสัมพันธ์เกี่ยวกับหลักเกณฑ์การให้สวัสดิการและการสงเคราะห์ต่าง ๆ ให้ประชาชนทราบอย่างต่อเนื่องและทั่วถึง</p> <p>8. ส่งเสริมให้มีแกนนำหรืออาสาสมัครในการป้องกันและแก้ไขปัญหาสาธารณภัยในชุมชน และการจัดตั้งตำรวจชุมชนเพื่อร่วมกันดูแลความปลอดภัยในชุมชน</p> <p>9. ติดตั้งกล้องวงจรปิดบริเวณพื้นที่เสี่ยงและตรวจสอบควบคุมการทำงานของกล้องให้ใช้งานได้อย่างมีประสิทธิภาพตลอดเวลา</p> <p>10. ฝึกอบรมให้ความรู้แก่ประชาชนในเรื่องการป้องกันอัคคีภัยและการตรวจสอบและป้องกันอันตรายจากไฟฟ้าภายในครัวเรือน</p>

ด้าน	ปัญหา/ความต้องการ	แนวทางแก้ไข
6. การบริหารงานและบริการ	<ol style="list-style-type: none"> <li>1. การมีส่วนร่วมทางการเมือง เช่น การมาใช้สิทธิเลือกตั้งของประชาชน</li> <li>2. การประชุมประชาคมเมือง มีผู้แทนจากชุมชนและผู้แทนภาคส่วนต่าง ๆ ให้ความสนใจเข้าร่วมการประชุมน้อยมาก</li> <li>3. ประชาชนส่วนใหญ่และผู้นำชุมชนบางส่วนไม่เข้าใจและไม่สนใจที่จะเข้ามามีส่วนร่วมในการพัฒนาท้องถิ่น</li> <li>4. การบริหารงานที่ล่าช้า ขาดความโปร่งใส</li> <li>5. ระบบการประชาสัมพันธ์ล่าช้า ขาดประสิทธิภาพ</li> </ol>	<ol style="list-style-type: none"> <li>1. ให้ความรู้เกี่ยวกับการเมืองและการปกครอง โดยเฉพาะเรื่องอำนาจหน้าที่และพื้นที่รับผิดชอบของเทศบาล ให้แก่ประชาชนและเยาวชนในพื้นที่</li> <li>2. รณรงค์สร้างจิตสำนึกทางการเมือง ให้ประชาชนเห็นความสำคัญของตนเองในการมีส่วนร่วมทางการเมืองตามระบบประชาธิปไตย การเลือกตั้ง การไปใช้สิทธิเลือกตั้งและวิธีการลงคะแนนเสียง ฯลฯ อย่างสม่ำเสมอ</li> <li>3. ประชาสัมพันธ์ให้ประชาชนทราบข้อมูลข่าวสารเกี่ยวกับกิจกรรมต่าง ๆ อย่างชัดเจนและทั่วถึง</li> <li>4. พัฒนาศักยภาพของผู้นำชุมชนและประชาชน ส่งเสริมความรู้ความเข้าใจในบทบาทหน้าที่และการมีส่วนร่วมพัฒนาท้องถิ่น</li> <li>5. สนับสนุนงบประมาณการพัฒนาชุมชน</li> <li>6. จัดฝึกอบรมกลุ่มสัมพันธ์พนักงานเทศบาล สร้างจิตสำนึกของพนักงานให้เป็นผู้ให้บริการที่ดี</li> <li>7. ควรจัดให้มีการวางแผนประชาสัมพันธ์ โดยใช้ระบบการสื่อสารด้วยเทคโนโลยีที่ทันสมัย</li> </ol>

ผลการวิเคราะห์ศักยภาพเพื่อประเมินสถานภาพการพัฒนาในปัจจุบัน และโอกาสการพัฒนาในอนาคตของท้องถิ่น ด้วยเทคนิค SWOT Analysis

### สรุปผลการวิเคราะห์ศักยภาพของเทศบาลเมืองหัวหิน (SWOT Analysis)

จุดแข็ง	จุดอ่อน
<p>1) มีแหล่งท่องเที่ยวธรรมชาติที่สวยงามดึงดูด มีชายหาดที่ยาวจากทิศเหนือจรดทิศใต้ประมาณ 22 กิโลเมตร ชายหาดหัวหินเป็นแหล่งท่องเที่ยวที่มีชื่อเสียงมาช้านาน มีเอกลักษณ์เฉพาะ เป็นที่นิยมของนักท่องเที่ยวทั้งชาวไทยและชาวต่างชาติ ทำให้มีนักท่องเที่ยวเข้ามาท่องเที่ยวจำนวนมาก เกิดเงินหมุนเวียนในท้องถิ่นปีละกว่า 8,000 ล้านบาท เป็นจุดเด่นเอื้อต่อการลงทุนทั้งจากชาวไทยและชาวต่างชาติ</p> <p>2) อำเภอหัวหินเป็นที่ตั้งของพระราชวังไกลกังวล ซึ่งเป็นที่ประทับของพระบาทสมเด็จพระเจ้าอยู่หัวฯ และสมเด็จพระนางเจ้าฯ พระบรมราชินีนาถ ทำให้เกิดการพัฒนาในหลายด้าน มีมาตรการรักษาความปลอดภัยที่เข้มงวด สร้างความมั่นใจให้แก่ประชาชนในท้องถิ่น นักท่องเที่ยวและนักลงทุนส่งผลดีแก่เศรษฐกิจและสังคม</p> <p>3) เป็นแหล่งรวมของธุรกิจบริการด้านการท่องเที่ยวที่มีความเชี่ยวชาญ มีสปาที่มีชื่อเสียงระดับโลก อย่าง ชีวาสมร ดึงดูดนักท่องเที่ยวและนักลงทุนทั้งชาวไทยและต่างชาติ สามารถสร้างงานและสร้างรายได้ให้กับคนในท้องถิ่น เทศบาลสามารถจัดเก็บภาษีเงินได้เพิ่มขึ้น สามารถนำมาพัฒนาท้องถิ่นได้มากขึ้น</p> <p>4) มีสถาบันอุดมศึกษาในหัวหินและพื้นที่ใกล้เคียง คือ มหาวิทยาลัย</p>	<p>1) ถนนสายหลักที่ตัดผ่านตัวเมืองจากทิศเหนือจรดทิศใต้มีเพียงสายเดียว ทำให้เกิดปัญหาการจราจรติดขัดในเขตเมืองและเกิดอุบัติเหตุเป็นประจำ แม้จะมีถนนสายรองช่วยแบ่งเบาปัญหาไปบ้าง แต่ถนนสายรองอยู่ในสภาพที่ชำรุดและคับแคบ โดยเฉพาะวันหยุดเสาร์ - อาทิตย์ หรือวันหยุดติดต่อกันหลายวัน จะทำให้ปัญหายิ่งทวีความรุนแรงขึ้น</p> <p>2) ไม่มีแหล่งน้ำดิบในพื้นที่เพื่อใช้ในการอุปโภคบริโภค ต้องอาศัยน้ำจากเขื่อนปราณบุรีและเขื่อนเพชรบุรี ทำให้ต้องเสียงบประมาณในการดำเนินการมาก และท่อจ่ายน้ำประปาเสื่อมสภาพและชำรุด ทำให้เกิดการสูญเสียน้ำระหว่างการจ่ายน้ำในปริมาณที่สูง มีผลต่อประสิทธิภาพในการจ่ายน้ำประปาขอเทศบาล</p> <p>3) หัวหินเป็นแหล่งท่องเที่ยวทางทะเล แต่กลับมีทางลงชายหาดน้อยและคับแคบทำให้นักท่องเที่ยวไม่ได้รับความสะดวกในการเข้าถึงแหล่งท่องเที่ยว</p> <p>4) ในเขตเทศบาลมีสถานที่สำหรับจอดรถไม่เพียงพอ เป็นอุปสรรคต่อประชาชนในท้องถิ่นและการท่องเที่ยว ทำให้นักท่องเที่ยวเกิดความเบื่อหน่าย</p> <p>5) เทศบาลมีพื้นที่รับผิดชอบมากถึง 86.36 ตารางกิโลเมตร แต่ความสามารถทางการคลังของเทศบาลมีขีดจำกัดจึงไม่สามารถจัดบริการสาธารณะได้อย่างเพียงพอและทั่วถึง และมีสังคมของชุมชนสองรูปแบบ</p>



จุดแข็ง	จุดอ่อน
<p>เทคโนโลยีราชมงคล รัตนโกสินทร์ และสถาบันราชภัฏสวนดุสิต มหาวิทยาลัย ชิลเลอร์ สแตมฟอร์ด ซึ่งสถาบันเหล่านี้สามารถช่วยเหลือในด้านเทคนิควิชาการ แก่เทศบาล เพิ่มขีดความสามารถตลอดจนพัฒนาการศึกษาแก่บุคลากรของ เทศบาลและคนในท้องถิ่นได้เป็นอย่างดี</p>	<p>คือ ชุมชนส่วนหนึ่งเป็นชุมชนเมืองอย่างแท้จริง มีสภาพที่ต่างคนต่างอยู่ ขาดการ มีส่วนร่วม และชุมชนอีกส่วนหนึ่งเป็นชุมชนกึ่งชนบท ปัญหาและความต้องการ หลากหลายแตกต่างกันทำให้ไม่สามารถแก้ไขปัญหได้ตรงกับความต้องการของ ท้องถิ่นได้ทั้งหมด</p> <p>6) มีประชากรแฝงจำนวนมาก อันเนื่องมาจากการที่เทศบาลเป็นทั้งแหล่งงาน และการศึกษา ซึ่งยังไม่สามารถดึงประชากรเหล่านี้เข้าสู่ระบบทะเบียนราษฎรของ เทศบาล ทำให้ขาดรายได้จากเงินอุดหนุนรายหัวที่รัฐบาลจัดสรรให้ทุกปี ในขณะที่ ประชากรแฝงเหล่านี้จะใช้ทรัพยากรต่าง ๆ ของท้องถิ่นไม่ว่าจะเป็น ถนน ไฟฟ้า น้ำประปา และเกิดปัญหาการแข่งขันในการประกอบอาชีพ การใช้แรงงานผิด กฎหมายและปัญหาอาชญากรรม</p>
โอกาส	อุปสรรค
<p>1) พระราชบัญญัติกำหนดและขั้นตอนการกระจายอำนาจให้แก่องค์กร ปกครองส่วนท้องถิ่น พ.ศ. 2542 กำหนดให้องค์กรปกครองส่วนท้องถิ่นมีอำนาจ หน้าที่ในการจัดทำระบบบริการสาธารณะเพื่อประโยชน์ของประชาชนในท้องถิ่น โดยมีหน่วยงานราชการส่วนกลางและส่วนภูมิภาคส่งเสริมและสนับสนุนการถ่าย โอนภารกิจให้แก่เทศบาล</p>	<p>1) สถานการณ์ทางเศรษฐกิจในระดับประเทศ ในระดับภูมิภาคส่งผลต่อการ พัฒนาท้องถิ่น</p> <p>2) การขยายตัวของเมืองและการเพิ่มขึ้นของจำนวนประชากร รวมทั้ง ประชากรแฝงภายในเขตเทศบาล ส่งผลให้ประชาชนมีระดับความต้องการในบริการ สาธารณะสูงขึ้น ทำให้ไม่สามารถตอบสนองความต้องการของประชาชนได้อย่าง ครอบคลุมและทั่วถึง</p>

โอกาส	อุปสรรค
<p>2) การปฏิรูประบบราชการทำให้เกิดการปรับการบริหารงานภาครัฐแบบเดิมที่เน้นสายการบังคับบัญชาและยึดระเบียบกฎหมายเป็นหลัก มาเป็นการบริหารงานภาครัฐแนวใหม่ที่เน้นผลสัมฤทธิ์ของงานและผู้รับบริการเป็นหลัก เช่น โครงการปรับขยายเวลาการให้บริการประชาชนในช่วงพักเที่ยงและวันเสาร์ ทำให้เทศบาลสามารถบริการประชาชนได้เพิ่มขึ้น</p> <p>3) รัฐบาลมีนโยบายเศรษฐกิจ ยึดปรัชญาเศรษฐกิจพอเพียง ภายใต้กรอบความยั่งยืน และความดีในภาคเศรษฐกิจฐานราก ภาคเศรษฐกิจระบบตลาด และภาคเศรษฐกิจส่วนรวม โดยนำทุนทางสังคม ทุนเศรษฐกิจทุนทรัพยากรธรรมชาติ และสิ่งแวดล้อม มาใช้ประโยชน์อย่างบูรณาการและเกื้อกูลกัน ส่งผลดีต่อการพัฒนาด้านเศรษฐกิจของหัวหิน เช่น การขยายตัวทางเศรษฐกิจของชุมชน การท่องเที่ยวสร้างภูมิคุ้มกันทางเศรษฐกิจ การจัดการด้านทรัพยากรธรรมชาติและสิ่งแวดล้อม</p> <p>4) รัฐบาลมีนโยบายสังคมส่งเสริมความรัก ความสามัคคี ความสมานฉันท์ของคนในชาติส่งเสริมให้ทุกภาคส่วนของสังคมมีส่วนร่วมในการพัฒนาสังคมไทยให้อยู่เย็นเป็นสุข เป็นสังคมที่มีสันติสุขอย่างยั่งยืน ประกอบด้วย รัฐบาลมีนโยบายแก้ไขปัญหาคาความยากจนโดยยึดหลัก “ปรัชญาเศรษฐกิจพอเพียง”</p>	<p>3) กฎหมายและระเบียบปฏิบัติบางเรื่องในระบบราชการยังไม่ได้รับการแก้ไขให้ทันกับการเปลี่ยนแปลง โดยเฉพาะกฎหมายและระเบียบขององค์กรปกครองส่วนท้องถิ่น เป็นอุปสรรคต่อการพัฒนา</p> <p>4) ภาวะราคาน้ำมันในตลาดโลกมีแนวโน้มสูงขึ้นอย่างต่อเนื่อง อาจส่งผลกระทบต่อภาวะเศรษฐกิจของประเทศเข้าสู่ภาวะถดถอยได้ และแน่นอนย่อมส่งผลกระทบต่อเศรษฐกิจของท้องถิ่น</p>

โอกาส	อุปสรรค
<p>โดยจัดตั้งศูนย์อำนวยการจัดความยากจน และพัฒนาชนบทตามปรัชญาเศรษฐกิจพอเพียง เช่น มีการจัดสรรงบประมาณให้หมู่บ้าน /ชุมชน ภายใต้งบประมาณอยู่ดี มีสุข มีการเร่งรัดการปฏิรูปการศึกษาโดยยึดคุณธรรมนำความรู้ พัฒนาสุขภาวะของประชาชนทั้งทางกาย จิต สังคม และปัญญา อีกทั้งส่งเสริมกีฬาพื้นบ้าน และกีฬามวลชน</p> <p>5) รัฐบาลมีนโยบายด้านการปฏิรูปการเมืองการปกครองและการบริหาร มุ่งเน้นการบริหารทรัพยากรบุคคล และการจัดองค์กรภาครัฐ ตามปรัชญาเศรษฐกิจพอเพียง ส่งเสริมบทบาทขององค์กรภาคเอกชนและภาคประชาชน</p> <p>6) หน่วยงานภาครัฐและภาคเอกชน เข้ามาสนับสนุนการบริหารจัดการทรัพยากรธรรมชาติและสิ่งแวดล้อม เช่น กรมควบคุมมลพิษ กระทรวงทรัพยากรธรรมชาติและสิ่งแวดล้อมจังหวัดประจวบคีรีขันธ์ ตัวแทนองค์กรปกครองส่วนท้องถิ่นในจังหวัดประจวบคีรีขันธ์ และภาคเอกชน</p> <p>7) แนวโน้มการท่องเที่ยวของโลกเน้นการท่องเที่ยวเชิงอนุรักษ์ และเชิงสุขภาพ</p> <p>8) พระราชบัญญัติการศึกษาแห่งชาติ พ.ศ.2542 สนับสนุนให้มีการจัดการศึกษาที่สอดคล้องกับความต้องการของประชาชนในท้องถิ่นอย่างเท่าเทียมกัน และทั่วถึง</p>	

### 4.1 วิสัยทัศน์การพัฒนาของเทศบาล

“หัวหินเป็นเมืองท่องเที่ยวในระดับสากล การศึกษาก้าวไกล สิ่งแวดล้อมยั่งยืนประชาชนมีคุณภาพชีวิตอย่างพอเพียง มีส่วนร่วมในการบริหารงาน นำไปสู่เมืองน่าอยู่”

### 4.2 พันธกิจการพัฒนา

1. เป็นเมืองแห่งการท่องเที่ยวและส่งเสริมเศรษฐกิจ
2. ประชาชนได้รับความสะดวกและปลอดภัยในด้านโครงสร้างพื้นฐาน
3. จัดการศึกษาให้ได้มาตรฐาน เพื่อรองรับการพัฒนาท้องถิ่น และส่งเสริมศาสนา ศิลปะ วัฒนธรรม ประเพณีและภูมิปัญญาท้องถิ่น
4. ทุกภาคีมีส่วนร่วมในการรักษาสีเขียวสิ่งแวดล้อม
5. ประชาชนมีคุณภาพชีวิตที่ดี และชุมชนเข้มแข็ง
6. ประชาชนมีความมั่นคง ปลอดภัยในชีวิตและทรัพย์สิน และระบบการบริหารที่มีประสิทธิภาพ
7. น้อมนำหลักปรัชญาของเศรษฐกิจพอเพียงสู่การปฏิบัติ

### 4.3 จุดมุ่งหมายของการพัฒนา

1. เป็นแหล่งท่องเที่ยวที่มีศักยภาพและยั่งยืน
2. มีระบบสาธารณูปโภค สาธารณูปการ ในเขตเทศบาลได้รับการพัฒนาอย่างทั่วถึง
3. มีการพัฒนาการศึกษาที่มีคุณภาพ สร้างจิตสำนึกและโอกาสในการอนุรักษ์ฟื้นฟูศาสนา และวัฒนธรรมแก่ประชาชนและเยาวชน
4. มีระบบบริการด้านสาธารณสุขและสิ่งแวดล้อมที่ดี
5. มีการสร้างความเข้มแข็งของครอบครัวและชุมชนตลอดจนการสร้างรายได้เพิ่มให้กับประชาชนในเขตเทศบาล
6. มีความพร้อมในการพัฒนา ความมั่นคง ความปลอดภัยในชีวิตและทรัพย์สิน และความเป็นระเบียบเรียบร้อยของบ้านเมือง
7. มีระบบการบริหารงาน และการบริการที่มีคุณภาพ

จุดมุ่งหมายเพื่อการพัฒนาเทศบาล

จุดมุ่งหมายเพื่อการพัฒนาเทศบาล (Goals)	ตัวชี้วัด (KPIs)	ข้อมูลพื้นฐาน (Baseline Data)	เป้าหมาย (Targets) 5 ปี					
			2556 - 2560	2556	2557	2558	2559	2560
1. เป็นแหล่งท่องเที่ยวที่มีศักยภาพ และยั่งยืน	ร้อยละของนักท่องเที่ยวที่มา เยี่ยมชมเขื่อนหัวหินเพิ่มขึ้นต่อปี	ปี 2553 นักท่องเที่ยว จำนวน 2,448,176 คน	25%	5%	5%	5%	5%	5%
	จำนวนแหล่งท่องเที่ยวที่ได้รับการ ปรับปรุง	แหล่งท่องเที่ยวสำคัญที่ต้อง ดำเนินการปรับปรุง ได้แก่ ชายหาดหัวหิน สวนหลวงราชินี จุดชมวิเวาหินเหล็กไฟ ชายหาด เขาเต่า ชายหาดตะเกียบ	5	1	1	1	1	1
	จำนวนกิจกรรม/โครงการ ส่งเสริมการท่องเที่ยว	จำนวนกิจกรรมปี 2554 ที่จัดกิจกรรมส่งเสริมการท่องเที่ยว จำนวน 5 โครงการ	25	5	5	5	5	5
2. มีระบบสาธารณูปโภค สาธารณูปการ ในเขตเทศบาลได้รับการ พัฒนาอย่างทั่วถึง	จำนวนถนน คสล. ที่ได้รับการ ก่อสร้างตามแบบมาตรฐานงาน ทางสำหรับ อปท.	เป็นถนน คสล. 241 สาย	100	20	20	20	20	20
	จำนวนถนน คสล. ที่ได้รับการปรับปรุง ตามแบบมาตรฐานงานทางสำหรับ อปท.	เป็นถนน คสล. 241 สาย	50	10	10	10	10	10

จุดมุ่งหมายเพื่อการพัฒนาเทศบาล (Goals)	ตัวชี้วัด (KPIs)	ข้อมูลพื้นฐาน (Baseline Data)	เป้าหมาย (Targets) 5 ปี					
			2556 - 2560	2556	2557	2558	2559	2560
	ความยาวท่อระบายน้ำที่ได้รับ การก่อสร้างตามแบบมาตรฐานงาน ท่อระบายน้ำสำหรับ อปท.	พื้นที่ถนนและทางเท้า 929,352 ตารางเมตร	20,000	4,000	4,000	4,000	4,000	4,000
	ความยาวท่อระบายน้ำที่ได้รับ การปรับปรุงตามแบบมาตรฐานงาน ท่อระบายน้ำสำหรับ อปท.	พื้นที่ถนนและทางเท้า 929,352 ตารางเมตร	12,500	2,000	2,000	2,000	2,000	2,000
	จำนวนโคมไฟฟ้าที่ติดตั้งกับเสา คอร. ของการไฟฟ้าฯ ที่ได้รับการแก้ไขและ ติดตั้ง	มีจำนวนโคมไฟฟ้าที่ติดตั้งกับเสา คอร. ประมาณ 8,600 โคม	13,500	2,700	2,700	2,700	2,700	2,700
	จำนวนเสาไฟฟ้าเสาเหล็ก+โคม ที่ติดตั้ง ตามแบบมาตรฐานกรมทางหลวง	มีเสาไฟฟ้าติดตั้งบนถนนแล้ว 383 ต้น	150	30	30	30	30	30
	จำนวนป้ายชื่อถนน/ซอย/สถานที่	มีป้ายชื่อถนน/ซอย/สถานที่แล้ว 84 ป้าย	150	30	30	30	30	30
	ความยาวของท่อประปาที่วาง ท่อเมนที่ได้รับการปรับปรุง	-	125,000	25,000	25,000	25,000	25,000	25,000

จุดมุ่งหมายเพื่อการพัฒนาเทศบาล (Goals)	ตัวชี้วัด (KPIs)	ข้อมูลพื้นฐาน (Baseline Data)	เป้าหมาย (Targets) 5 ปี					
			2556 - 2560	2556	2557	2558	2559	2560
	ร้อยละของการจ่ายบริการน้ำให้ ครอบคลุมพื้นที่ 86.36 ตร.กม.	ได้รับบริการน้ำประปา 80 % ของพื้นที่	90%	82%	84%	86%	88%	90%
3. มีการพัฒนาการศึกษาที่มีคุณภาพ สร้างจิตสำนึกและโอกาสในการ อนุรักษ์ฟื้นฟูศาสนาและวัฒนธรรม แก่ประชาชนและเยาวชน	จำนวนโรงเรียนขั้นพื้นฐานในสังกัด เทศบาลเมืองหัวหินที่ผ่านการ ประเมินมาตรฐานการจัดการ ศึกษา จำนวน 7 แห่ง	โรงเรียนขั้นพื้นฐานในสังกัด เทศบาลเมืองหัวหิน มี จำนวน 7 แห่ง	7	7	7	7	7	7
	จำนวนศูนย์พัฒนาเด็กเล็กที่ผ่าน การประเมินมาตรฐานการจัด การศึกษา	จำนวนศูนย์พัฒนาเด็กเล็กที่ผ่าน การประเมินมาตรฐานการจัด การศึกษา 1 แห่ง	1	1	1	1	1	1
	ก่อสร้างศูนย์พัฒนาเด็กเล็กเพิ่ม	จำนวนศูนย์พัฒนาเด็กเล็ก เดิมมี 1 ศูนย์ (ร.ร.สมอโพรง)	2	-	1	-	1	-
	จำนวนประชาชนมีส่วนร่วม ในการอนุรักษ์ และสืบสาน วัฒนธรรมประเพณีที่ดีงาม ของท้องถิ่นเพิ่มขึ้น	ปี 2554 มีประชาชนเข้าร่วม กิจกรรม 7,500 คน	7,500	1,500	1,500	1,500	1,500	1,500
	จำนวนครั้งในการจัดงาน	การจัดกิจกรรมสืบสานประเพณี สืลปะ วัฒนธรรมของไทย	25	5	5	5	5	5

จุดมุ่งหมายเพื่อการพัฒนาเทศบาล (Goals)	ตัวชี้วัด (KPIs)	ข้อมูลพื้นฐาน (Baseline Data)	เป้าหมาย (Targets) 5 ปี					
			2556 - 2560	2556	2557	2558	2559	2560
	ก่อสร้างพิพิธภัณฑสถานเมืองหัวหิน จำนวน 1 แห่ง	-	1	-	1	-	-	-
	จำนวนประชาชนที่จบ ปริญญาตรีจากโครงการ 1 ปริญญา 1 ครัวเรือน	-	500	100	100	100	100	100
	จำนวนประชาชนในชุมชนที่ สามารถสื่อสารภาษาอังกฤษได้ ตามโครงการภาษาอังกฤษ 100 ชั่วโมง	-	500	100	100	100	100	100
4.มีระบบบริการด้านสาธารณสุข และสิ่งแวดล้อมที่ดี	ร้อยละของร้านอาหารและ แผงลอยได้รับการตรวจตามมาตรฐาน อาหารสะอาด รสชาติอร่อย (CFGT)	ปี 2554 จำนวน 700 ร้าน	100%	100%	100%	100%	100%	100%
	ร้อยละของตลาดสดประเภทที่ 1 ได้รับรองความสะอาดและผ่าน เกณฑ์ตลาดสดน่าซื้อ	จำนวน 1 ตลาด (ตลาดนัดไร่ไชย)	100%	-	100%	-	-	-



จุดมุ่งหมายเพื่อการพัฒนาเทศบาล (Goals)	ตัวชี้วัด (KPIs)	ข้อมูลพื้นฐาน (Baseline Data)	เป้าหมาย (Targets) 5 ปี					
			2556 - 2560	2556	2557	2558	2559	2560
	ร้อยละของร้านแต่งผม-เสริมสวยในเขตเทศบาลผ่านเกณฑ์มาตรฐาน ไม่ต่ำกว่า 60%	ปี53 มีสถานประกอบการแต่งผม-เสริมสวย จำนวน 180 ร้าน	80%	60%	60%	70%	70%	80%
	จำนวนวัดที่มีการก่อสร้างเตาเผาฌาปนกิจแบบ 2 ห้องเผา	วัดสมอโพรง และวัดเขาลั่นทม	2	-	-	-	-	2
	ร้อยละของปริมาณขยะที่จัดเก็บได้	ปี 2553 ปริมาณขยะที่จัดเก็บได้ จำนวน 39,022 ตัน	100%	100%	100%	100%	100%	100%
	ร้อยละของปริมาณขยะมูลฝอยที่ลดลง	ปี 2553 มีจำนวนขยะประมาณ 15,609 ตัน	5%	1%	2%	3%	4%	5%
	ร้อยละของปริมาณขยะที่สามารถนำมา Recycle ได้	ปี 2553 มีจำนวนขยะประมาณ 15,609 ตัน	5%	1%	2%	3%	4%	5%
	ร้อยละของขยะอันตรายได้รับการกำจัดอย่างถูกต้องหลักสุขาภิบาล	ปี 2553 ปริมาณขยะอันตราย 390 ตัน	5%	1%	2%	3%	4%	5%
	ร้อยละของถนนที่มีการทำความสะอาดผิวจราจร	ถนนจำนวน 436 สาย	100%	100%	100%	100%	100%	100%

จุดมุ่งหมายเพื่อการพัฒนาเทศบาล (Goals)	ตัวชี้วัด (KPIs)	ข้อมูลพื้นฐาน (Baseline Data)	เป้าหมาย (Targets) 5 ปี					
			2556 - 2560	2556	2557	2558	2559	2560
	จำนวนครั้งที่จัดกิจกรรมรณรงค์อนุรักษ์ ทรัพยากรธรรมชาติและสิ่งแวดล้อม	จำนวน 10 ครั้งต่อปี	50	10	10	10	10	10
	การพัฒนาระบบข้อมูลสถาน การณ์ด้านสุขภาพที่มีคุณภาพ - มีผลงานวิจัยนำไปสู่การปฏิบัติ - มีผลงานนวัตกรรมสุขภาพ	จำนวน 2 เรื่อง จำนวน 1 เรื่อง	2 1	1 -	1 1	- -	- -	- -
	ร้อยละของเด็กนักเรียน ป.1 - ป.6 ในสังกัดเทศบาลที่ได้รับการตรวจฟัน	จำนวนเด็กนักเรียน ป.1 - ป.6 ได้รับการตรวจฟัน 95%	100%	100%	100%	100%	100%	100%
	เด็กอายุ 0-5 ปี ได้รับวัคซีนป้องกัน โรคคอตีบ ไอกรน บาดทะยัก โปลิโอ ใช้สมองอักเสบ ตามเกณฑ์มาตรฐาน	ปี 53 มีเด็ก 0-5 ปี จำนวน 2,948คน ได้รับวัคซีน 85%	100%	100%	100%	100%	100%	100%
	ร้อยละของประชากรอายุ 35 ปีขึ้นไป ได้รับการคัดกรองเบาหวาน ความดัน โลหิตสูง โรคอ้วน	ปี 53 ประชากรอายุ 35 ปี มีทั้งหมด 22,899 คน ได้รับการคัดกรอง 9,160 คน คิดเป็น 40%	50%	42%	44%	46%	48%	50%
	ร้อยละของสตรีอายุ 30 - 60 ปี ได้รับการตรวจคัดกรองมะเร็งปากมดลูก	ปี 53 จำนวนสตรีอายุ 30 - 60 ปี จำนวน 14,817 คน ได้รับการตรวจคัดกรอง 20%	20%	20%	20%	20%	20%	20%

จุดมุ่งหมายเพื่อการพัฒนาเทศบาล (Goals)	ตัวชี้วัด (KPIs)	ข้อมูลพื้นฐาน (Baseline Data)	เป้าหมาย (Targets) 5 ปี					
			2556 - 2560	2556	2557	2558	2559	2560
	ร้อยละของสตรีอายุ 35 ปี ขึ้นไป ผ่านการ ประเมินการตรวจเต้านมด้วยตนเอง	จำนวนสตรีอายุ 35 ปีขึ้นไป จำนวน 12,199 คน ได้รับการตรวจคัดกรอง 60%	85%	65%	70%	75%	80%	85%
	ร้อยละของผู้มารับบริการศูนย์บริการ สาธารณสุข มีความพึงพอใจด้านบริการ เพิ่มขึ้น	มีผู้มารับบริการ จำนวน 16,000 คน / ปี กรอกแบบสอบถาม จำนวน 160 คน พึงพอใจร้อยละ 80%	95%	80%	85%	85%	90%	95%
	ร้อยละของผู้มารับบริการได้รับยาถูกต้อง และเหมาะสม	มีผู้มารับบริการ 16,000 คน/ปี	100%	100%	100%	100%	100%	100%
	ร้อยละของเด็กอายุ 0-5 ปี ได้รับการ ประเมินพัฒนาการ	ปี 53 มีเด็ก 0-5 ปี จำนวน 2,948 คน ได้รับการประเมิน 60%	80%	60%	65%	70%	75%	80%
	ร้อยละของเด็กนักเรียน ป.1 - ป.6 ในเขตเทศบาลที่ได้รับการตรวจสุขภาพ	จำนวนเด็กนักเรียน ป.1 - ป.6 ได้รับการตรวจสุขภาพ 90%	100%	100%	100%	100%	100%	100%
	ร้อยละของอาสาสมัครสาธารณสุข ที่ได้รับการอบรมฟื้นฟูความรู้ ด้านสาธารณสุข	จำนวนอาสาสมัคร 376 คน ได้รับการอบรม 90%	100%	100%	100%	100%	100%	100%

จุดมุ่งหมายเพื่อการพัฒนาเทศบาล (Goals)	ตัวชี้วัด (KPIs)	ข้อมูลพื้นฐาน (Baseline Data)	เป้าหมาย (Targets) 5 ปี					
			2556 - 2560	2556	2557	2558	2559	2560
	ร้อยละของน้ำเสียที่ได้รับการบำบัด	ปริมาณน้ำเสีย 24,000 ลบ.ม./วัน มีปริมาณที่บำบัดได้ 17,000 ลบ.ม./วัน คิดเป็น 71%	100%	75%	80%	85%	95%	100%
	ร้อยละของพื้นที่ที่มีระบบบำบัดน้ำเสีย	เทศบาลฯ มีพื้นที่ทั้งหมด 86.36 ตร.กม. พื้นที่ที่มีระบบบำบัด น้ำเสียครอบคลุม 2.23 ตร.กม. คิดเป็นร้อยละ 3	10%	4%	5%	6%	8%	10%
	ร้อยละของน้ำที่ผ่านการบำบัด ที่นำไปใช้ประโยชน์ได้	ปริมาณน้ำเสียที่บำบัดได้ 17,000 ลบ.ม./วัน และสามารถนำน้ำไป ใช้ประโยชน์ได้ 3,000 - 4,400 ลบ.ม./วัน คิดเป็นร้อยละ 22	100%	50%	60%	70%	80%	100%
	ร้อยละของปริมาณขยะที่ สามารถกำจัดได้	ปริมาณขยะทั้งหมด 46,022 ตัน/ปี สามารถกำจัดได้ 100%	100%	100%	100%	100%	100%	100%
	ร้อยละของปริมาณขยะพลาสติก ที่นำมาผลิตเป็นน้ำมัน	ปริมาณขยะพลาสติกที่นำมาผลิต เป็นน้ำมันทั้งหมด 1,800 ตัน/ปี	100%	100%	100%	100%	100%	100%

จุดมุ่งหมายเพื่อการพัฒนาเทศบาล (Goals)	ตัวชี้วัด (KPIs)	ข้อมูลพื้นฐาน (Baseline Data)	เป้าหมาย (Targets) 5 ปี					
			2556 - 2560	2556	2557	2558	2559	2560
5. มีการสร้างความเข้มแข็งของ ครอบครัวและชุมชนตลอดจนการ สร้างรายได้เพิ่มให้กับประชาชน ในเขตเทศบาล	จำนวนผู้ผ่านการฝึกอบรมมี ทักษะด้านการประกอบอาชีพ	มีประชาชนผ่านการอบรม จำนวน 100 คน/ปี	500	100	100	100	100	100
	จำนวนครั้งที่จัดอบรมฯ คณะกรรมการชุมชนต่าง ๆ	มีการจัดอบรม สัมมนา และ ทัศนศึกษาดูงาน คณะกรรมการ จำนวน 3 ครั้งต่อปี	15	3	3	3	3	3
	จำนวนเด็ก เยาวชน และประชาชนเข้าร่วมกิจกรรมที่ เกี่ยวข้องกับยาเสพติด	ปี 2553 มีเด็ก เยาวชน และประชาชนเข้าร่วมกิจกรรม จำนวน 300 คน/ปี	1,500	300	300	300	300	300
	จำนวนประชาชนที่มีส่วนร่วม ในการเข้าร่วมกิจกรรม	ปี 2553 มีประชาชนในชุมชนเข้า ร่วมกิจกรรม จำนวน 200 คน/ปี	2,750	550	550	550	550	550
	จำนวนผู้ด้อยโอกาสได้รับความ ช่วยเหลือเบื้องต้นในการดำรง ชีวิตอย่างเพียงพอเพิ่มขึ้น	ปี 2554 จำนวนผู้ด้อยโอกาสที่ ได้รับการสงเคราะห์ จำนวน 4,774 คน/ปี	2,000	400	400	400	400	400
	จำนวนประชาชนที่เข้าร่วมกิจกรรม เกี่ยวกับการปกป้องสถาบันพระมหากษัตริย์	ปี 2553 จำนวน 5,000 คน/ปี	30,000	6,000	6,000	6,000	6,000	6,000
	จำนวนกลุ่มวิสาหกิจชุมชนผ่านการอบรม ทักษะทางการบริหารจัดการ	ปัจจุบันมีกลุ่มวิสาหกิจ จำนวน 4 กลุ่ม	4	4	4	4	4	4

จุดมุ่งหมายเพื่อการพัฒนาเทศบาล (Goals)	ตัวชี้วัด (KPIs)	ข้อมูลพื้นฐาน (Baseline Data)	เป้าหมาย (Targets) 5 ปี					
			2556 - 2560	2556	2557	2558	2559	2560
6.มีความพร้อมในการพัฒนา ความมั่นคง ความปลอดภัยในชีวิต และทรัพย์สิน และความเป็นระเบียบ เรียบร้อยของบ้านเมือง	จำนวนผู้ประกอบการหาบเร่ แผงลอยที่ยังไม่ได้จัดระเบียบลดลง	ปี 2553 จำนวน 1,000 คน/ปี	500	100	100	100	100	100
	จำนวนแผ่นประกาศใบปลิวและป้าย โฆษณาที่ไม่ได้รับอนุญาตลดลง	จำนวนผู้ที่ไม่มาขออนุญาต ประมาณ 240 ราย/ปี	-	192	144	96	48	-
	จำนวนพื้นที่จุดผ่อนผันที่ได้รับ การจัดระเบียบ	จุดผ่อนผันมีทั้งหมด 3 จุด	3	3	3	3	3	3
	จำนวนครั้งที่จัดอบรมหรือประชุมพ่อค้า แม่ค้าหาบเร่ บริเวณชายหาด	พ่อค้า แม่ค้าหาบเร่ บริเวณชายหาด จำนวน 1,000 คน	5	1	1	1	1	1
	จำนวนสมาชิก อปพร.ที่ผ่าน การอบรมเพิ่มขึ้น	ปัจจุบันมีสมาชิก อปพร.ภายในเขต เทศบาลฯ จำนวน 637 คน	400	80	80	80	80	80
	จำนวนครั้งของการดำเนินการ ฝึกซ้อมแผนป้องกันภัยฝ่าย พลเรือน	กรมป้องกันและบรรเทา สาธารณภัยให้ทำการฝึกซ้อมแผน ป้องกันภัยฝ่ายพลเรือน ปีละ 1 ครั้ง	5	1	1	1	1	1
	จำนวนครั้งที่รณรงค์ป้องกัน การเกิดอัคคีภัย	ประชาชนขาดความระมัดระวัง และขาดความรู้ในการป้องกัน และระงับอัคคีภัยประชาชน ไม่ทราบวิธีการแจ้งเหตุขอความ ช่วยเหลือ	10	2	2	2	2	2

จุดมุ่งหมายเพื่อการพัฒนาเทศบาล (Goals)	ตัวชี้วัด (KPIs)	ข้อมูลพื้นฐาน (Baseline Data)	เป้าหมาย (Targets) 5 ปี					
			2556 - 2560	2556	2557	2558	2559	2560
	จำนวนครั้งที่จัดการตรวจร่วม เฝ้าระวัง	ภายในเขตเทศบาลมีประชากร อาศัยอยู่อย่างหนาแน่น ภายในเขต เทศบาลมีทั้งสิ้น 35 ชุมชน มีเหตุ สาธารณภัย และการก่อ อาชญากรรมเป็นจำนวนมากจัดให้ มีการตรวจร่วม เฝ้าระวังภัยระหว่าง อปพร. กับเจ้าหน้าที่ตำรวจ	15	3	3	3	3	3
	จำนวนถังดับเพลิงที่ได้รับการติดตั้ง เพิ่มขึ้น	ติดตั้งถังดับเพลิงเคมีแล้ว จำนวน 35 ชุมชน	10	2	2	2	2	2
7. มีระบบการบริหารงาน และ การบริการที่มีคุณภาพ	ร้อยละความพึงพอใจของประชาชน จากการรับบริการของเทศบาล	ปี 2553 ประชาชนได้รับความ พึงพอใจจากการรับบริการ ด้านประปา ทะเบียนราษฎร และ กองคลัง ร้อยละ 81.20	90%	82%	84%	86%	88%	90%
	ร้อยละของบุคลากรที่ได้รับการ พัฒนาศักยภาพ	ปี 2553 บุคลากรเทศบาลทั้งหมด ได้รับการอบรมสัมมนา ร้อยละ 52.67	70%	55%	58%	60%	65%	70%

จุดมุ่งหมายเพื่อการพัฒนาเทศบาล (Goals)	ตัวชี้วัด (KPIs)	ข้อมูลพื้นฐาน (Baseline Data)	เป้าหมาย (Targets) 5 ปี					
			2556 - 2560	2556	2557	2558	2559	2560
	ร้อยละของผู้มีสิทธิออกเสียง เลือกตั้งมาใช้สิทธิเลือกตั้งทั่วไป	ผู้ที่มาใช้สิทธิออกเสียงเลือกตั้ง ทั่วไปครั้งที่ผ่านมาร้อยละ 70 ของผู้มีสิทธิออกเสียงเลือกตั้ง (เลือกตั้ง สส. และ สว.)	85%	75%	75%	80%	80%	85%
	ร้อยละของผู้มีสิทธิออกเสียง เลือกตั้งมาใช้สิทธิเลือกตั้งท้องถิ่น	ผู้ที่มาใช้สิทธิออกเสียงเลือกตั้ง ท้องถิ่น ครั้งที่ผ่านมาร้อยละ 57 ของผู้มีสิทธิออกเสียงเลือกตั้ง (เลือกตั้ง ผู้บริหาร และ สท.)	70%	60%	60%	65%	65%	70%
	ด้านทะเบียนราษฎรระยะเวลา รอคอยเฉลี่ยลดลง (นาที/ราย)	การแจ้งเกิด 10 นาที/ราย ค่าระยะ เวลารอคอยเฉลี่ย 50 นาที/ราย	30	50	45	40	35	30
		การแจ้งตาย 10 นาที/ราย ค่าระยะ เวลารอคอยเฉลี่ย 50 นาที/ราย	30	50	45	40	35	30
		การแจ้งย้ายที่อยู่ 10 นาที/ราย ค่าระยะเวลารอคอยเฉลี่ย 50 นาที/ราย	30	50	45	40	35	30
		การคัดและรับรองสำเนารายการ เอกสารการทะเบียนราษฎร 10 นาที /ราย ค่าระยะเวลารอคอยเฉลี่ย 50 นาที/ราย	30	50	45	40	35	30



จุดมุ่งหมายเพื่อการพัฒนาเทศบาล (Goals)	ตัวชี้วัด (KPIs)	ข้อมูลพื้นฐาน (Baseline Data)	เป้าหมาย (Targets) 5 ปี					
			2556 - 2560	2556	2557	2558	2559	2560
		การแก้ไขรายการในทะเบียนบ้าน 10 นาที/ราย ค่าระยะเวลา รอคอยเฉลี่ย 50 นาที/ราย	30	50	45	40	35	30
	ด้านบัตรประจำตัวประชาชน ระยะเวลาในการบริการและระยะ เวลารอคอยเฉลี่ยลดลง (นาที/ราย)	การทำบัตรประจำตัวประชาชน 10 นาที/ราย ค่าระยะเวลารอคอย เฉลี่ย 60 นาที/ราย	40	60	55	50	45	40
	ร้อยละของจำนวนผู้รับบริการ ข้อมูลข่าวสารเทศบาลจาก แต่ละช่องทาง ที่มีความพึงพอใจ ในบริการในระดับมากขึ้นไป	1.จำนวนผู้รับบริการ ณ จุด ประชาสัมพันธ์และศูนย์ข้อมูล ข่าวสารเฉลี่ย 3,000 คน/ปี	18,000	4,000	6,000	9,000	13,000	18,000
		2. จำนวนผู้เยี่ยมชมเว็บไซต์ เฉลี่ย 200,000 ราย/ปี	400,000	220,000	250,000	290,000	340,000	400,000
		3. จำนวนชุมชนที่มีเสียงตามสาย 35 จุด	50	38	41	44	47	50
		4. จำนวนหอกระจายข่าวชุมชน 19 หอ	29	21	23	25	27	29

## บทที่ 5

### ยุทธศาสตร์และแนวทางการพัฒนา

จากวิสัยทัศน์ พันธกิจและจุดมุ่งหมายการพัฒนาที่ได้กล่าวไว้ในบทที่ 4 เทศบาลเมืองหัวหิน ได้นำมาใช้เป็นกรอบในการพิจารณากำหนดยุทธศาสตร์การพัฒนา แนวทางการพัฒนาในช่วงห้าปีข้างหน้า (พ.ศ.2556 - 2560) เพื่อให้การพัฒนาเมืองหัวหินได้บรรลุ ผลสำเร็จตามตัวชี้วัดและเป้าหมายของการพัฒนาที่กำหนดไว้ โดยได้จัดลำดับความสำคัญของยุทธศาสตร์การพัฒนาไว้ ดังนี้

## ยุทธศาสตร์และแนวทางการพัฒนา

### ยุทธศาสตร์ด้านการท่องเที่ยวและเศรษฐกิจ

ยุทธศาสตร์การพัฒนา	แนวทางการพัฒนา	หน่วยงานที่รับผิดชอบ
1. ด้านการท่องเที่ยวและเศรษฐกิจ	1. ปรับปรุงภูมิทัศน์พัฒนาแหล่งท่องเที่ยว และสวนสาธารณะ 2. เพิ่มศักยภาพในการเป็นเมืองแห่งการท่องเที่ยว	สำนักงานการท่องเที่ยวและกีฬา สำนักงานปลัดเทศบาล

### ยุทธศาสตร์ด้านระบบโครงสร้างพื้นฐาน

ยุทธศาสตร์การพัฒนา	แนวทางการพัฒนา	หน่วยงานที่รับผิดชอบ
2. ด้านระบบโครงสร้างพื้นฐาน	1. พัฒนา ปรับปรุง บำรุงรักษา เส้นทางคมนาคม การจราจร และไฟฟ้าสาธารณะ 2. ปรับปรุงและเพิ่มประสิทธิภาพ การขยายระบบผลิต และจำหน่ายน้ำประปา พร้อมพัฒนาคุณภาพน้ำประปา	สำนักงานการท่องเที่ยวและกีฬา สำนักงานปลัดเทศบาล กองการประปา

### ยุทธศาสตร์ด้านการศึกษา ศาสนา วัฒนธรรม และนันทนาการ

ยุทธศาสตร์การพัฒนา	แนวทางการพัฒนา	หน่วยงานที่รับผิดชอบ
3. ด้านการศึกษา ศาสนา วัฒนธรรม และนันทนาการ	1. พัฒนาระบบการบริหารจัดการศึกษาให้มีคุณภาพและได้มาตรฐาน 2. พัฒนาคุณภาพของครูและบุคลากรทางการศึกษา 3. การอนุรักษ์และส่งเสริมศิลปวัฒนธรรม ประเพณี ภูมิปัญญาท้องถิ่นกิจกรรมพระราชพิธี รัฐพิธี และความเป็นไทย 4. ส่งเสริมและพัฒนากีฬา นันทนาการ กิจกรรมเด็ก เยาวชน และประชาชน	กองการศึกษา สำนักงานปลัดเทศบาล กองสวัสดิการสังคม

#### ยุทธศาสตร์ด้านการสาธารณสุขและสิ่งแวดล้อม

ยุทธศาสตร์การพัฒนา	แนวทางการพัฒนา	หน่วยงานที่รับผิดชอบ
4. ด้านการสาธารณสุขและสิ่งแวดล้อม	<ol style="list-style-type: none"> <li>พัฒนาระบบบริการสาธารณสุขให้ได้มาตรฐาน เพื่อคุณภาพชีวิตที่ดีขึ้น</li> <li>เพิ่มความรู้ ความเข้าใจ ด้านสาธารณสุขแก่ เด็ก เยาวชน และประชาชน</li> <li>ส่งเสริม พัฒนา สร้างจิตสำนึกในการดูแลรักษาสิ่งแวดล้อมและการจัดการทรัพยากรธรรมชาติเพื่อป้องกันและลดปัญหามลพิษ</li> <li>พัฒนาระบบการจัดการน้ำเสีย ขยะมูลฝอยและสิ่งปฏิกูล</li> </ol>	<p>กองสาธารณสุขและสิ่งแวดล้อม</p> <p>กองการแพทย์</p> <p>กองช่างสุขาภิบาล</p> <p>และทุกหน่วยงาน</p>

#### ยุทธศาสตร์ด้านสวัสดิการสังคม ชุมชน และคุณภาพชีวิต

ยุทธศาสตร์การพัฒนา	แนวทางการพัฒนา	หน่วยงานที่รับผิดชอบ
5. ด้านสวัสดิการสังคม ชุมชน และคุณภาพชีวิต	<ol style="list-style-type: none"> <li>น้อมนำหลักปรัชญาของเศรษฐกิจพอเพียงเพื่อยกระดับคุณภาพชีวิตของประชาชน</li> <li>เสริมสร้างความเข้มแข็งให้กับชุมชน</li> <li>จัดสวัสดิการให้กับประชาชนอย่างเสมอภาคและเป็นธรรม</li> <li>ป้องกันและแก้ไขปัญหายาเสพติด</li> <li>พัฒนาระบบการป้องกันและบรรเทาสาธารณภัย การรักษาความสงบเรียบร้อย ความมั่นคงปลอดภัยในชีวิตและทรัพย์สิน</li> </ol>	<p>กองสวัสดิการสังคม</p> <p>กองการศึกษา</p> <p>สำนักปลัดเทศบาล</p> <p>กองสาธารณสุขและสิ่งแวดล้อม</p>

ยุทธศาสตร์ด้านการบริหารงานให้มีความเป็นเลิศ

ยุทธศาสตร์การพัฒนา	แนวทางการพัฒนา	หน่วยงานที่รับผิดชอบ
6. ด้านการบริหารงานและบริการ	<ol style="list-style-type: none"> <li>ส่งเสริมประชาธิปไตย ความเสมอภาค สิทธิ เสรีภาพของประชาชน และการมีส่วนร่วมของประชาชนในการพัฒนาท้องถิ่น</li> <li>พัฒนาระบบเทคโนโลยีสารสนเทศ และการประชาสัมพันธ์ ให้มีประสิทธิภาพ</li> <li>พัฒนาศักยภาพในการบริหารและปฏิบัติการสำหรับบุคลากรทุกระดับ</li> <li>พัฒนาระบบการให้บริการประชาชนอย่างเสมอภาค เกิดความพึงพอใจสูงสุด</li> <li>พัฒนาสถานที่ปฏิบัติงานให้เหมาะสม</li> <li>จัดหาครุภัณฑ์ที่จำเป็นต่อการปฏิบัติงาน</li> </ol>	ทุกหน่วยงาน

## บทที่ 6

### การนำแผนยุทธศาสตร์การพัฒนาเทศบาลเมืองหัวหิน ไปสู่การปฏิบัติและการติดตามประเมินผล

#### 6.1 องค์กรที่รับผิดชอบในการติดตามและประเมินผล

การติดตามและประเมินผลแผนพัฒนา ตามระเบียบกระทรวงมหาดไทย ว่าด้วยการจัดทำแผนพัฒนาขององค์กรปกครองส่วนท้องถิ่น พ.ศ.2548 กำหนดให้มีองค์ประกอบของคณะกรรมการติดตามและประเมินผลแผนพัฒนาท้องถิ่น ซึ่งคณะกรรมการฯ ประกอบการหลายฝ่ายด้วยกันทั้งผู้แทนประชาคมผู้แทนหน่วยงานที่เกี่ยวข้อง หัวหน้าส่วนการบริหาร ผู้ทรงคุณวุฒิที่ผู้บริหารคัดเลือกและสมาชิกสภาท้องถิ่นที่สภาคัดเลือก

คณะกรรมการติดตามและประเมินผลแผนพัฒนาเทศบาลเมืองหัวหิน			ประกอบด้วย
1. พลตรีนรุตม์	นิลมาภ	ผู้ทรงคุณวุฒิ	ประธานกรรมการ
2. นายไสว	ภวบัณฑิตภรณ์	สมาชิกสภาเทศบาล	กรรมการ
3. ค.ต.เล็ก	เพ็ญวันศุกร์	สมาชิกสภาเทศบาล	กรรมการ
4. นายโปรง	สังข์ทอง	สมาชิกสภาเทศบาล	กรรมการ
5. ค.ต.ภานุวัชร	ฝ่ายบุตร	ผู้ทรงคุณวุฒิ	กรรมการ
6. ค.ต.บุญมา	นามวิบูลย์	ผู้แทนประชาคมเมือง	กรรมการ
7. ร.ต.ทองพูน	ปากะตั้ง	ผู้แทนประชาคมเมือง	กรรมการ
8. พ.ต.ท.เสมอ	อยู่สำราญ	สารวัตรปราบปราม สภ.หัวหิน	กรรมการ
9. นายจาตุรนต์	วัฒนประทีป	ผู้ช่วยผู้อำนวยการวิทยาลัยการอาชีพวังไกลกังวล	กรรมการ
10. ผู้อำนวยการสำนักการช่าง			กรรมการ
11. ผู้อำนวยการกองวิชาการและแผนงาน			กรรมการ/เลขานุการ

#### ให้มีอำนาจหน้าที่

- กำหนดแนวทาง วิธีการในการติดตามและประเมินผลแผนพัฒนา
- ดำเนินการติดตามและประเมินผลแผนพัฒนา
- รายงานผลและเสนอความเห็น ซึ่งได้จากการติดตามและประเมินผลแผนพัฒนาต่อผู้บริหารท้องถิ่น เพื่อให้ผู้บริหารท้องถิ่นเสนอต่อสภาท้องถิ่น คณะกรรมการพัฒนาท้องถิ่นและประกาศผลการติดตามและประเมินผลแผนพัฒนาให้ประชาชนในท้องถิ่นทราบโดยทั่วกันอย่างน้อยปีละหนึ่งครั้งภายในเดือนธันวาคมของทุกปี ทั้งนี้ ให้ปีใดประกาศโดยเปิดเผยไม่น้อยกว่าสามสิบวัน
- แต่งตั้งคณะอนุกรรมการหรือคณะทำงานเพื่อช่วยปฏิบัติงานตามที่เห็นสมควร

## 6.2 การกำหนดวิธีการติดตามและประเมินผล

เป็นการแสดงถึงวิธีการติดตามและประเมินผลตามยุทธศาสตร์และแนวทางการพัฒนา โดยการกำหนดรูปแบบที่จะใช้ในการติดตามและประเมินผล เพื่อตรวจสอบว่าได้ดำเนินการนำแผนยุทธศาสตร์การพัฒนาไปสู่การปฏิบัติ ตามเป้าหมายหรือไม่ และบรรลุตามจุดมุ่งหมายที่กำหนดไว้หรือไม่ โดยมีแบบฟอร์มการติดตามและประเมินผลแผน ดังนี้

### ตารางที่ 1 แสดงจำนวนโครงการและงบประมาณ

#### ตามแผนพัฒนาสามปี

#### ที่ได้รับงบประมาณแยกตามประเภทที่มอบงบประมาณ

ยุทธศาสตร์	จำนวนโครงการปี 2554	ร้อยละโครงการทั้งหมดในแผนฯ ที่ได้รับงบประมาณ	งบประมาณและที่มา					ร้อยละของงบประมาณดำเนินงาน
			รายได้จัดเก็บและเงินอุดหนุนทั่วไป	เงินสะสม	เงินไทยเข้มแข็ง	เงินกู้	รวมงบประมาณ	

### ตารางที่ 2 แสดงความก้าวหน้าของการดำเนินงานโครงการแผนพัฒนาสามปี

#### จำแนกตามยุทธศาสตร์การพัฒนา

ยุทธศาสตร์	จำนวนโครงการที่ได้รับงบประมาณ	จำนวนโครงการ					
		ดำเนินการแล้วเสร็จ		อยู่ระหว่างดำเนินการ		ยกเลิก	
		จำนวน	ร้อยละ	จำนวน	ร้อยละ	จำนวน	ร้อยละ

ตารางที่ 3 แสดงโครงการตามยุทธศาสตร์การพัฒนาแยกตามความรับผิดชอบของส่วนราชการ

[illegible]

### 6.3 การกำหนดช่วงเวลาในการติดตามและประเมินผล

ตามระเบียบกระทรวงมหาดไทย ว่าด้วยการจัดทำแผนพัฒนาขององค์กรปกครองส่วนท้องถิ่น พ.ศ. 2548 ข้อ 29 (3) กำหนดให้คณะกรรมการติดตามและประเมินผลแผนพัฒนาเทศบาลรายงานผล และเสนอความเห็น ซึ่งได้จากการติดตามและประเมินผลแผนพัฒนาต่อผู้บริหารท้องถิ่น เพื่อให้ผู้บริหารท้องถิ่นเสนอต่อสภาท้องถิ่น คณะกรรมการพัฒนาท้องถิ่น และประกาศผลการติดตามและประเมินผล แผนพัฒนาให้ประชาชนในท้องถิ่นทราบโดยทั่วกันอย่างน้อยปีละหนึ่งครั้ง ภายในเดือนธันวาคมของทุกปี

ตารางหัวระยะเวลาการติดตามและประเมินผลการดำเนินการโครงการที่นำไปสู่การปฏิบัติ  
ในแผนพัฒนาสามปี

ครั้งที่	ระยะเวลาดำเนินการ											
	ปีปัจจุบัน			ปีถัดไป								
	ต.ค.	พ.ย.	ธ.ค.	ม.ค.	ก.พ.	มี.ค.	เม.ย.	พ.ค.	มิ.ย.	ก.ค.	ส.ค.	ก.ย.
1	←	→										
2				←	→							
3							←	→				
4										←	→	