



อบต.คณฺยุทพัตถ์
 เลขรับที่ 540
 วันที่ 7 / ๒๖.๒๖ / ๒๕๖๔
 ๒๖๓

ที่ พช ๐๐๒๑(ศปถจ)/ว ๑ สิริวิไล

ศูนย์อำนวยการความปลอดภัยทางถนนจังหวัดเพชรบูรณ์
 ศาลากลางจังหวัดเพชรบูรณ์
 ถนนสระบุรี-หล่มสัก พช ๖๗๐๐๐

๑ เมษายน ๒๕๖๔

กต.คณฺยุทพัตถ์
 (นางอภิสร่า ปวงแก้ว)
 หัวหน้าสำนักปลัด

เรื่อง ขอประชาสัมพันธ์ประกาศสถาบันการแพทย์ฉุกเฉินแห่งชาติ เรื่อง เกณฑ์ วิธีการ และแนวทางการรับรองมาตรฐานรถบริการการแพทย์ฉุกเฉิน พ.ศ. ๒๕๖๔

เรียน นายอดิศักดิ์ ตรีมิตร ส่วนอำนวยการ กองช่าง

สิ่งที่ส่งมาด้วย ประกาศสถาบันการแพทย์ฉุกเฉินแห่งชาติ เรื่อง เกณฑ์ วิธีการ และแนวทางการรับรองมาตรฐานรถบริการการแพทย์ฉุกเฉิน พ.ศ. ๒๕๖๔ ลงวันที่ ๒๑ มกราคม ๒๕๖๔ จำนวน ๑ ชุด

ด้วยสถาบันการแพทย์ฉุกเฉินแห่งชาติ (สพฉ.) ได้มีประกาศสถาบันการแพทย์ฉุกเฉินแห่งชาติ เรื่อง เกณฑ์ วิธีการ และแนวทางการรับรองมาตรฐานรถบริการการแพทย์ฉุกเฉิน พ.ศ. ๒๕๖๔ เพื่อให้เป็นไปตามมาตรฐานและหลักเกณฑ์เกี่ยวกับระบบการแพทย์ฉุกเฉิน และใช้สำหรับการรับรองมาตรฐานรถบริการการแพทย์ฉุกเฉิน ซึ่งประกาศ ณ วันที่ ๒๑ มกราคม ๒๕๖๔ และมีผลบังคับใช้ตั้งแต่วันที่ ๓ พฤษภาคม ๒๕๖๔ เป็นต้นไป

ในการนี้ ศูนย์อำนวยการความปลอดภัยทางถนนจังหวัดเพชรบูรณ์ จึงขอส่งประกาศสถาบันการแพทย์ฉุกเฉินฯ ดังกล่าว มาเพื่อให้องค์กรปกครองส่วนท้องถิ่น มูลนิธิ สมาคม องค์กรสาธารณกุศล ที่มีรถกู้ภัยซึ่งติดตั้งสัญญาณไฟวับวาบ (แดง - น้ำเงิน) ดำเนินการขอใบรับรองให้ถูกต้องต่อไป ทั้งนี้ สามารถดาวน์โหลดข้อมูลได้ทาง QR Code ท้ายหนังสือนี้

จึงเรียนมาเพื่อทราบและดำเนินการ

ขอแสดงความนับถือ

(นายณรงค์ศักดิ์ หอนมาลัย)
 รองผู้ว่าราชการจังหวัด ปฏิบัติราชการแทน
 ผู้ว่าราชการจังหวัดเพชรบูรณ์

ผู้อำนวยการศูนย์อำนวยการความปลอดภัยทางถนนจังหวัดเพชรบูรณ์



ประกาศ สพฉ.

สำนักงาน ปก. จังหวัดเพชรบูรณ์
 กลุ่มงานยุทธศาสตร์และการจัดการ
 โทรศัพท์/โทรสาร : ๐-๕๖๗๒-๘๗๘๒
 E-mail : ddpmphetchabun@gmail.com



ประกาศสถาบันการแพทย์ฉุกเฉินแห่งชาติ
เรื่อง เกณฑ์ วิธีการ และแนวทางการรับรองมาตรฐานรถบริการการแพทย์ฉุกเฉิน
พ.ศ. ๒๕๖๔

โดยที่เป็นการสมควรกำหนดเกณฑ์ วิธีการ และแนวทางการรับรองมาตรฐานรถบริการการแพทย์ฉุกเฉิน เพื่อให้เป็นไปตามมาตรฐานและหลักเกณฑ์เกี่ยวกับระบบการแพทย์ฉุกเฉินที่คณะกรรมการการแพทย์ฉุกเฉิน มีมติในการประชุมครั้งที่ ๑/๒๕๕๓ เมื่อวันที่ ๒๖ ตุลาคม ๒๕๕๒ และใช้สำหรับการรับรองมาตรฐานรถบริการการแพทย์ฉุกเฉินตามประกาศสำนักงานตำรวจแห่งชาติ เรื่อง กำหนดหลักเกณฑ์การขออนุญาตใช้ไฟสัญญาณ วิทยุและเสียงสัญญาณ ลงวันที่ ๒ พฤษภาคม พ.ศ. ๒๕๔๖ และที่แก้ไขเพิ่มเติม (ฉบับที่ ๓) พ.ศ. ๒๕๕๓

อาศัยอำนาจตามความในมาตรา ๑๕ (๒) และ (๙) แห่งพระราชบัญญัติการแพทย์ฉุกเฉิน พ.ศ. ๒๕๕๑ สถาบันการแพทย์ฉุกเฉินแห่งชาติ จึงออกประกาศไว้ ดังต่อไปนี้

ข้อ ๑ ประกาศนี้ เรียกว่า “ประกาศสถาบันการแพทย์ฉุกเฉินแห่งชาติ เรื่อง เกณฑ์ วิธีการ และแนวทางการรับรองมาตรฐานรถบริการการแพทย์ฉุกเฉิน พ.ศ. ๒๕๖๔”

ข้อ ๒ ประกาศนี้ให้มีผลใช้บังคับ ตั้งแต่วันที่ ๓ พฤษภาคม พ.ศ. ๒๕๖๔ เป็นต้นไป

ข้อ ๓ ให้ยกเลิกบรรดา กฎ คำสั่ง หรือคู่มือแนวทางปฏิบัติที่เกี่ยวกับรถบริการการแพทย์ฉุกเฉิน อื่น ๆ ในส่วนที่กำหนดไว้แล้วในประกาศนี้ หรือซึ่งแย้งกับความในประกาศนี้

ข้อ ๔ ในประกาศนี้

“รถบริการการแพทย์ฉุกเฉิน” หมายความว่า รถหรือยานพาหนะทางบกทุกชนิดยกเว้นรถไฟหรือรถราง ที่ปฏิบัติการฉุกเฉินนับแต่การรับรู้ถึงภาวะการเจ็บป่วยฉุกเฉินจนถึงการดำเนินการให้ผู้ป่วยฉุกเฉินได้รับการบำบัด รักษาให้พ้นภาวะฉุกเฉิน ซึ่งรวมถึงการประเมิน การจัดการ การประสานงาน การควบคุม ดูแล การติดต่อสื่อสาร การลำเลียงหรือขนส่ง การตรวจวินิจฉัย และการบำบัดรักษาพยาบาลผู้ป่วยฉุกเฉินทั้งนอกสถานพยาบาล และในสถานพยาบาล

“สพฉ.” หมายความว่า สถาบันการแพทย์ฉุกเฉินแห่งชาติ

ข้อ ๕ รถบริการการแพทย์ฉุกเฉิน ที่ สพฉ. จะรับรองมาตรฐาน เพื่อใช้ประกอบการพิจารณาอนุญาตให้ใช้ไฟสัญญาณวิทยุและเสียงสัญญาณตามกฎหมายว่าด้วยการจราจรทางบก แบ่งออกเป็น ๒ ประเภท

(๑) ประเภทลำเลียงผู้ป่วย ซึ่งเป็นรถที่มีเตียงและมีพื้นที่ในการปฏิบัติการแพทย์สำหรับผู้ป่วยฉุกเฉิน ซึ่งมีลักษณะ อุปกรณ์ และเครื่องมือ ตามภาคผนวก ๑ แนบท้ายประกาศนี้

(๒) ประเภทไม่ลำเลียงผู้ป่วย ซึ่งเป็นรถที่ไม่มีเตียงสำหรับผู้ป่วยฉุกเฉิน แต่สามารถปฏิบัติการแพทย์ และปฏิบัติการอำนวยการหรือลำเลียงอวัยวะ ยา เวชภัณฑ์ เครื่องมือทางการแพทย์ เครื่องมือสื่อสาร หรือบุคลากรทางการแพทย์ สำหรับให้บริการผู้ป่วยฉุกเฉิน ซึ่งมีลักษณะ อุปกรณ์ และเครื่องมือ ตามภาคผนวก ๒ แนบท้ายประกาศนี้

ข้อ ๖ หน่วยปฏิบัติการ สถานพยาบาล หรือหน่วยงานหรือองค์กรอื่น ที่ประสงค์จะขอรับการรับรองมาตรฐานรถบริการการแพทย์ฉุกเฉิน ต้องขึ้นทะเบียนปฏิบัติงานในระบบการแพทย์ฉุกเฉิน หรือผ่านการรับรองตามเกณฑ์ที่ สพด. กำหนด

ข้อ ๗ รถที่จะขอรับการรับรองมาตรฐานรถบริการการแพทย์ฉุกเฉิน ต้องมีลักษณะหรือได้รับการจดทะเบียน ดังนี้

(๑) จดทะเบียนในนามหน่วยงานของรัฐ หรือนิติบุคคล หรือผู้ปฏิบัติการที่มีบันทึกข้อตกลงหรือสัญญาความร่วมมือกับหน่วยงานของรัฐ หรือนิติบุคคล

(๒) จดทะเบียน ต่อทะเบียน ชำระภาษีรถยนต์ และภาษีสรรพสามิตถูกต้องครบถ้วน

(๓) ในกรณีเป็นรถบริการการแพทย์ฉุกเฉินประเภทลำเลียงผู้ป่วยต้องจดทะเบียนเป็นรถพยาบาลตามกฎหมายว่าด้วยพระราชบัญญัติรถยนต์ พ.ศ. ๒๕๒๒

(๔) การขอรับรองเป็นรถบริการการแพทย์ฉุกเฉินครั้งแรก รถต้องมีอายุไม่เกิน ๗ ปี นับจากวันที่จดทะเบียน

(๕) จัดให้มีประกันภัยรถยนต์ภาคสมัครใจโดยมีความคุ้มครองตามกรมธรรมรถยนต์ตามภาคผนวก ๑ แนบท้ายประกาศนี้

กรณีในพื้นที่พิเศษ พื้นที่ห่างไกล พื้นที่ขาดแคลน พื้นที่ที่เข้าถึงได้ยาก ต้องการจัดให้มีรถบริการการแพทย์ฉุกเฉินแต่ไม่เป็นไปตาม เกณฑ์ วิธีการ และแนวทางการรับรองมาตรฐานรถบริการการแพทย์ฉุกเฉิน ให้ดำเนินการพิจารณาผ่านคณะกรรมการที่กำกับดูแลด้านการแพทย์ฉุกเฉินระดับจังหวัด และส่งเรื่องให้ สพด. พิจารณาเป็นกรณีไป

ข้อ ๘ รถบริการการแพทย์ฉุกเฉินที่ สพด. ออกหนังสือรับรองมาตรฐานแล้ว ให้ระยะเวลา การรับรอง มีผลคราวละ ๓ ปี

ทั้งนี้รถบริการการแพทย์ฉุกเฉินที่จะขอต่ออายุการรับรองมาตรฐาน ต้องมีอายุรถไม่เกิน ๑๒ ปี นับแต่วันที่จดทะเบียน เว้นแต่รถบริการการแพทย์ฉุกเฉินที่มีความจำเป็นตาม ข้อ ๗ วรรคสอง

ข้อ ๙ ให้รถที่ผ่านการรับรองมาตรฐานและได้รับการอนุญาตเป็นรถบริการการแพทย์ฉุกเฉิน มีสิทธิใช้ไฟสัญญาณวับวาวและเสียงสัญญาณไซเรนได้ตามกฎหมายว่าด้วยการจราจรทางบก โดยให้ติดตั้งไฟสัญญาณวับวาวไว้บนหลังคารถ โดยวางตำแหน่งไฟสัญญาณวับวาวแสงแดงไว้ที่ด้านขวาเหนือผู้ขับขี่และสัญญาณไฟสัญญาณไซเรนสีฟ้าของผู้ขับขี่

ข้อ ๑๐ กรณีดังต่อไปนี้ เป็นเหตุที่ สพด. ใช้ในการยกเลิกการรับรองมาตรฐานรถบริการการแพทย์ฉุกเฉิน

(๑) หน่วยปฏิบัติการ สถานพยาบาล หรือหน่วยงานหรือองค์กรอื่นที่ไม่เป็นไปตามข้อ ๖

(๒) หน่วยปฏิบัติการ สถานพยาบาล หรือหน่วยงานหรือองค์กรอื่นได้สิ้นสภาพ หรือยุบหรือยกเลิกหรือมีการควบรวมเข้าด้วยกัน

(๓) ใช้รถบริการการแพทย์ฉุกเฉินในการทำความผิดต่อกฎหมายอาญาอย่างร้ายแรง

(๔) ผ่าฝืนหรือกระทำการผิดกฎจราจร จนเป็นเหตุให้มีผู้อื่นได้รับบาดเจ็บสาหัส

(๕) หน่วยปฏิบัติการ สถานพยาบาล หรือหน่วยงาน หรือองค์กรอื่นตามข้อ ๖ ซึ่งถูกจำกัดสิทธิตาม มาตรา ๒๙ วรรคสาม และไม่ดำเนินการปรับปรุงแก้ไขตามที่ กพด. หรือ สพด. สั่งการและการนั้นกระทบต่อการ มาตรฐานการดำเนินการ หรือความปลอดภัยในการปฏิบัติการฉุกเฉิน

(๖) ผู้ปฏิบัติการซึ่งเป็นเจ้าของกรรมสิทธิ์ หรือผู้ครอบครองรถบริการการแพทย์ฉุกเฉินที่มีบันทึก ข้อตกลง หรือสัญญาร่วมปฏิบัติการตามข้อ ๗ (๑) พันสภาพจากการเป็นผู้ปฏิบัติการของหน่วยปฏิบัติการ สถานพยาบาล หรือหน่วยงานหรือองค์กรอื่นตามข้อ ๖ ไม่ว่าจะกรณีใด ๆ และไม่สามารถหาสังกัดใหม่ได้ ภายใน ๙๐ วันนับแต่วันที่พ้นจากสภาพดังกล่าว

(๗) มีการร้องเรียนหรือตรวจพบหรือความปรากฏว่ารถบริการการแพทย์ฉุกเฉิน ไม่มีลักษณะที่เป็น สารสำคัญตามภาคผนวก ๑ หรือภาคผนวก ๒ แบบท้ายประกาศนี้

เมื่อความปรากฏหรือมีการร้องเรียนเหตุตามวรรคหนึ่ง หรือเหตุฝ่าฝืนตามมาตรา ๒๙ (๓) แห่งพระราชบัญญัติการแพทย์ฉุกเฉิน พ.ศ.๒๕๕๑ ให้มีการสอบสวนข้อเท็จจริง และหากพบว่ามีมูลกระทำผิด ให้ สพด. มีหนังสือตักเตือนหรือยกเลิก และให้ใช้หนังสือตักเตือนประกอบการพิจารณาต่ออายุการรับรองด้วย หากมีการตักเตือนแล้วไม่ปรับปรุงแก้ไข ให้ สพด.ประกาศยกเลิกการรับรองมาตรฐานรถบริการการแพทย์ฉุกเฉิน

ข้อ ๑๑ วิธีการขอรับการรับรองมาตรฐานรถบริการการแพทย์ฉุกเฉิน สพด. อาจมอบหมายให้บุคคล หรือหน่วยงานอื่นตรวจสภาพหรือเอกสารหลักฐานเบื้องต้น หรือให้เป็นไปตามขั้นตอนการรับรองมาตรฐานรถ บริการการแพทย์ฉุกเฉิน ที่ สพด. กำหนด ซึ่งอาจกำหนดให้ยื่นและแสดงรายละเอียดในระบบสารสนเทศ ตามภาคผนวก ๓ แบบท้ายประกาศนี้

แบบหนังสือรับรองมาตรฐานรถบริการการแพทย์ฉุกเฉิน หรือตราสัญลักษณ์ของรถบริการการแพทย์ ฉุกเฉินที่ได้ผ่านการรับรองมาตรฐานแล้ว ให้เป็นไปตามภาคผนวก ๔ แบบท้ายประกาศนี้

ข้อ ๑๒ ให้ถือว่ารถบริการการแพทย์ฉุกเฉินที่ได้รับการรับรองมาตรฐานรถบริการการแพทย์ฉุกเฉิน จาก สพด. ให้ไว้แล้วก่อนประกาศนี้มีผลใช้บังคับ เป็นรถบริการการแพทย์ฉุกเฉินที่ได้รับการรับรองมาตรฐาน ตามประกาศนี้ไปจนถึงวันหมดอายุเดิม กรณีที่มีการเปลี่ยนผู้ถือกรรมสิทธิ์หรือเปลี่ยนผู้ครอบครองรถบริการ การแพทย์ฉุกเฉิน ให้เป็นหน้าที่ของผู้รับรองที่ต้องแจ้งการเปลี่ยนผู้ถือกรรมสิทธิ์หรือเปลี่ยนผู้ครอบครอง กรณีที่ผู้ถือกรรมสิทธิ์หรือผู้ครอบครองรายใหม่ไม่ผ่านการประเมินตามข้อ ๖ และข้อ ๗ ให้ถือว่า การรับรองมาตรฐานรถบริการการแพทย์ฉุกเฉินสิ้นสุดลง

ข้อ ๑๓ ให้เลขาธิการสถาบันการแพทย์ฉุกเฉินแห่งชาติ เป็นผู้รักษาการตามประกาศนี้ กรณีที่มี ปัญหาต้องวินิจฉัยเกี่ยวกับการปฏิบัติตามประกาศนี้ หรือมีเหตุอันสมควรให้ยกเว้นหรือผ่อนผันการปฏิบัติ ตามประกาศนี้ ให้สำนักรับรองและกำกับมาตรฐาน หรือหน่วยงานใน สพด. ที่ได้รับมอบหมาย เสนอความเห็น เพื่อประกอบการพิจารณาของเลขาธิการสถาบันการแพทย์ฉุกเฉินแห่งชาติเป็นกรณีไป

ประกาศ ณ วันที่ ๒๑ มกราคม พ.ศ. ๒๕๖๔

เรืออากาศเอก

(อัจฉริยะ พงษ์มา)

เลขาธิการสถาบันการแพทย์ฉุกเฉินแห่งชาติ

๔

ภาคผนวก แนบท้ายประกาศสถาบันการแพทย์ฉุกเฉินแห่งชาติ
เรื่อง เกณฑ์ วิธีการ และแนวทางการรับรองมาตรฐานรถบริการการแพทย์ฉุกเฉิน
พ.ศ. ๒๕๖๔

ภาคผนวก ๑

เกณฑ์การรับรองรถบริการการแพทย์ประเภทลำเลียงผู้ป่วย

ส่วนที่ ๑

เครื่องมือและอุปกรณ์การแพทย์

● **ระดับปฏิบัติการแพทย์ขั้นพื้นฐาน** หมายถึง รถบริการการแพทย์ฉุกเฉินซึ่งดำเนินการปฏิบัติการแพทย์ขั้นพื้นฐานตามการอำนวยความสะดวก ให้แก่ผู้ป่วยฉุกเฉินที่มีความเสี่ยงต่อการเสียชีวิตหรือการรุนแรงขึ้นของการบาดเจ็บ หรืออาการป่วยนั้นในห้วงเวลาขณะทำการปฏิบัติการฉุกเฉินนั้น

เครื่องมือและอุปกรณ์การแพทย์ที่จำเป็นต้องมี

๑. เตียงเคลื่อนย้ายผู้ป่วย มีล้อเซ็น มีเข็มขัดนิรภัยรัดผู้ป่วย ไม่น้อยกว่า ๓ จุด และสามารถปรับนั่งได้ ล้อรถเข็นหมุนได้รอบ ๓๖๐ องศาอย่างน้อย ๒ ล้อ มีกลไกสำหรับช่วยเข็นขึ้นรถบริการการแพทย์ฉุกเฉิน สามารถรองรับน้ำหนักทั้งหมดได้ไม่น้อยกว่า ๑๕๐ กิโลกรัม เป็นผลิตภัณฑ์จากผู้ผลิตที่ได้รับการรับรองคุณภาพมาตรฐานสากล (EN ๑๗๘๔) ผ่านการรับรองมาตรฐานการทดสอบการชนด้วยแรงไม่น้อยกว่า ๑๐ G ตามมาตรฐาน (EN ๑๘๖๕) หรือมาตรฐานอื่นหรือการทดสอบอื่นที่เทียบเท่าพร้อมแนบเอกสาร หรือตามที่ สพฉ. ประกาศ เพิ่มเติม มีเบาะรองนอนตลอดตามยาวของเตียง สามารถถอดล้างทำความสะอาดได้ มีช่องสำหรับเสียบเสาน้ำเกลือ ทั้งด้านซ้ายและขวา พร้อมเสาน้ำเกลือจำนวน ๑ ต้น สามารถปรับระดับสูงต่ำได้ และยึดติดกับโครงเตียงได้อย่างมั่นคง

๒. มีระบบป้องกันการกระดกของเตียงเมื่อผู้ป่วยนั่งบริเวณปลายเตียง ส่วนท้ายเตียงจะต้องมีความมั่นคงไม่กระดกล้ม

๓. มีกลไกในการพับขาเตียงให้พับไปกับฐานเตียงโดยแยกบังคับให้ขาเตียงพับขึ้นทีละขา และเมื่อดึงเตียงลงจากรถล้อคู่หลังและคู่หน้าจะกางออกเองโดยอัตโนมัติ (Automatic Loading Stretcher) มีราวป้องกันการผู้ป่วยตกเตียงทั้งสองข้าง สามารถพับเก็บไปด้านล่างได้

๔. มีกลไกในการยึดตรึงผู้ป่วยเพื่อป้องกันการเลื่อนหลุดไปด้านหน้าหรือด้านหลังระหว่างการเคลื่อนย้าย โดยอาจเป็นเข็มขัดนิรภัยรัดผู้ป่วยไม่น้อยกว่า ๓ จุด หรือกลไกอื่นเพิ่มเติม

๕. ฐานเตียง มีกลไกในการยึดตรึงระหว่างฐานเตียงและเตียงเคลื่อนย้ายผู้ป่วย เพื่อป้องกันไม่ให้เตียงหลุดออกจากฐานเตียงขณะเคลื่อนย้าย ผ่านการรับรองมาตรฐานการทดสอบการชนด้วยแรงไม่น้อยกว่า ๑๐ G ตามมาตรฐาน (EN ๑๘๖๕) หรือตามที่ สพฉ. ประกาศ เพิ่มเติม

๖. ฐานเตียงสำหรับติดตั้งบนรถบริการการแพทย์ฉุกเฉิน มีความมั่นคงปลอดภัย โดยฐานเตียงได้รับการทดสอบความปลอดภัยตามมาตรฐาน (EN ๑๗๘๔) หรือ (EN ๑๘๖๕) หรือตามที่ สพฉ. ประกาศ เพิ่มเติม

๗. มี Long Spinal Board พร้อมสายรัดศีรษะ ที่ยึดศีรษะ (Head Immobilizer) สามารถใช้ล็อคศีรษะผู้ป่วย/ผู้บาดเจ็บกับแผ่นกระดานรองหลังได้อย่างมั่นคง โดยมีกลไกสำหรับประคองศีรษะผู้ป่วย/ผู้บาดเจ็บและมีฐานรองสำหรับยึดติดกับแผ่นกระดานรองหลัง ได้รับการทดสอบความปลอดภัยตามมาตรฐาน (EN ๑๗๘๔) หรือ (EN ๑๘๖๕) หรือตามที่ สพฉ. ประกาศ เพิ่มเติม

๘. มีอุปกรณ์ในการยึดศีรษะในกรณีผู้ป่วยมีแขนขาผิดปกติ ไม่น้อยกว่า ๓ ขนาด

๙. มีเสื้อคอชนิดแข็ง (Hard Collar) ไม่น้อยกว่า ๓ ขนาด

๑๐. มีเสื้อคลุม แขน ขา

๑๑. มีแหล่งกำเนิดออกซิเจน พร้อมระบบจ่ายก๊าซ ชุด Regulator (ชุดลดแรงดัน) ที่ใช้งานได้ดี/ปลอดภัย

๑๑.๑. มีกลไกยึดศีรษะ ไม่ให้หลุดออกจากจุดยึดในกรณีที่เกิดอุบัติเหตุ

๑๑.๒. มีกลไกในการปรับอัตราการไหลของออกซิเจน สามารถปรับอัตราการไหล ๐ - ๑๕ ลิตร/นาที หรือมีกลไกที่สามารถให้ออกซิเจนกับผู้ป่วยได้เพียงพอกับความต้องการ

๑๒. มีแหล่งกำเนิดออกซิเจนแบบพกพาน้ำหนักรวมไม่เกิน ๕ กิโลกรัมสำหรับเคลื่อนย้ายได้สะดวก พร้อมกระเป๋าพร้อมชุดยึดบนรถบริการการแพทย์ฉุกเฉินที่ได้มาตรฐาน (EN ๑๗๘๔) หรือตามที่ สพฉ. ประกาศ เพิ่มเติม

๑๓. มีอุปกรณ์เพื่อใช้ในการวัดและติดตามสัญญาณชีพซึ่งได้แก่ อุณหภูมิร่างกาย ชีพจร ความดันโลหิต และความอิ่มตัวของออกซิเจนในฮีโมโกลบินจากชีพจร (Pulse Oximetry)

๑๔. มีกระเป๋าปฐมพยาบาลพร้อมอุปกรณ์พื้นฐาน ได้แก่ ถุงมือปราศจากเชื้อ สำลี ไม้พันสำลี ผ้าก๊อชชนิดบางและหนา Elastic Bandage ขนาด ๔ และ ๖ นิ้ว พลาสเตอร์เหนียว กรรไกร แอลกอฮอล์ น้ำเกลือ สำหรับล้างแผล อุปกรณ์ล้างตา

๑๕. มีอุปกรณ์สำหรับดูดเสมหะ และมีกลไกการยึดศีรษะอุปกรณ์ดูดเสมหะ ไม่มีส่วนประกอบที่อาจจะแตกได้เมื่อเกิดอุบัติเหตุ

๑๖. มีชุดสำหรับหนีบสายสะดือ

๑๗. มีเครื่องมือตรวจวัดระดับน้ำตาลในเลือด

๑๘. อาจมีเครื่องฟื้นคืนคลื่นหัวใจด้วยไฟฟ้าชนิดอัตโนมัติ (Automated External Defibrillator) และมีกลไกในการยึดศีรษะเครื่องดังกล่าวประจำยานพาหนะ/สามารถเคลื่อนย้ายไปใช้นอกยานพาหนะได้

๑๙. มีอุปกรณ์และกระเป๋าสำหรับเก็บอุปกรณ์ตามมาตรฐาน BLS, PHTLS

๒๐. มีอุปกรณ์ที่ใช้เพื่อการเปิดทางเดินหายใจและช่วยเหลือการหายใจเบื้องต้น เช่น Pocket Mask Oro Pharyngeal Airway

๒๑. มี Self Inflating Bag สำหรับช่วยหายใจ ผู้ใหญ่ เด็ก และเด็กแรกเกิด

๒๒. มีเก้าอี้พร้อมล้อเข็น สำหรับเคลื่อนย้ายผู้ป่วยขึ้นลงบันได (Stair chair)

● **ระดับปฏิบัติการแพทย์ขั้นสูงและขั้นเฉพาะทาง** หมายถึง รถบริการการแพทย์ฉุกเฉินซึ่งได้ดำเนินการปฏิบัติการการแพทย์ขั้นสูงตามการอำนวยความสะดวก ให้แก่ผู้ป่วยฉุกเฉินที่มีความเสี่ยงสูงต่อการเสียชีวิต หรือการรุนแรงขึ้นในห้วงเวลาขณะทำการปฏิบัติการฉุกเฉิน และดำเนินการจัดการปฏิบัติการการแพทย์เฉพาะทาง ให้แก่ผู้ป่วยฉุกเฉินที่มีความเสี่ยงสูงต่อการเสียชีวิต การเกิดภาวะแทรกซ้อน หรือการรุนแรงขึ้นของการบาดเจ็บ หรืออาการป่วยนั้นอย่างรวดเร็วในห้วงเวลาขณะทำการปฏิบัติการปฏิบัติการฉุกเฉิน นั้น

เครื่องมือและอุปกรณ์การแพทย์ที่จำเป็นต้องมี

๑. เตียงเคลื่อนย้ายผู้ป่วย มีล้อเซ็น มีเข็มขัดนิรภัยรัดผู้ป่วย ไม่น้อยกว่า ๓ จุด และสามารถปรับนั่งได้ ล้อรถเข็นหมุนได้รอบ ๓๖๐ องศาอย่างน้อย ๒ ล้อ มีกลไกสำหรับช่วยเข็นขึ้นรถบริการการแพทย์ฉุกเฉิน สามารถรองรับน้ำหนักทั้งหมดได้ไม่น้อยกว่า ๑๕๐ กิโลกรัม เป็นผลิตภัณฑ์จากผู้ผลิตที่ได้รับการรับรองคุณภาพมาตรฐานสากล (EN ๑๗๘๙) ผ่านการรับรองมาตรฐานการทดสอบการชนด้วยแรงไม่น้อยกว่า ๑๐ G ตามมาตรฐาน (EN ๑๘๖๕) หรือมาตรฐานอื่นหรือการทดสอบอื่นที่เทียบเท่าพร้อมแนบเอกสาร หรือตามที่ สพฉ. ประกาศ เพิ่มเติม มีเบาะรองนอนตลอดตามยาวของเตียง สามารถถอดล้างทำความสะอาดได้ มีช่องสำหรับเสียบเสาน้ำเกลือ ทั้งด้านซ้ายและขวา พร้อมเสาน้ำเกลือจำนวน ๑ ต้น สามารถปรับระดับสูงต่ำได้ และยึดติดกับโครงเตียงได้อย่างมั่นคง
๒. มีระบบป้องกันการกระดกของเตียงเมื่อผู้ป่วยนั่งบริเวณปลายเตียง ส่วนท้ายเตียงจะต้องมีความมั่นคงไม่กระดกล้ม
๓. มีกลไกในการพับขาเตียงให้พับไปกับฐานเตียงโดยแยกบังคับให้ขาเตียงพับขึ้นที่ละขา และเมื่อตั้งเตียงลงจากรถล้อคู่หลังและคู่หน้าจะกางออกเองโดยอัตโนมัติ (Automatic Loading Stretcher) มีราวป้องกันผู้ป่วยตกเตียงทั้งสองข้าง สามารถพับเก็บไปด้านล่างได้
๔. มีกลไกในการยึดตรึงผู้ป่วยเพื่อป้องกันการเลื่อนหลุดไปด้านหน้าหรือด้านหลังระหว่างการเคลื่อนย้าย โดยอาจเป็นเข็มขัดนิรภัยรัดผู้ป่วยไม่น้อยกว่า ๓ จุด หรือกลไกอื่นเพิ่มเติม
๕. ฐานเตียง มีกลไกในการยึดตรึงระหว่างฐานเตียงและเตียงเคลื่อนย้ายผู้ป่วย เพื่อป้องกันไม่ให้เตียงหลุดออกจากฐานเตียงขณะเคลื่อนย้าย ผ่านการรับรองมาตรฐานการทดสอบการชนด้วยแรงไม่น้อยกว่า ๑๐ G ตามมาตรฐาน (EN ๑๘๖๕) หรือตามที่ สพฉ. ประกาศ เพิ่มเติม
๖. ฐานเตียงสำหรับติดตั้งบนรถบริการการแพทย์ฉุกเฉิน มีความมั่นคงปลอดภัย โดยฐานเตียงได้รับการทดสอบความปลอดภัยตามมาตรฐาน (EN ๑๗๘๙) หรือ (EN ๑๘๖๕) หรือตามที่ สพฉ. ประกาศ เพิ่มเติม
๗. มี Long Spinal Board พร้อมสายรัดตรึง ที่ยึดตรึงศีรษะ (Head Immobilizer) สามารถใช้ล๊อคศีรษะผู้ป่วย/ผู้บาดเจ็บกับแผ่นกระดานรองหลังได้อย่างมั่นคง โดยมีกลไกสำหรับประคองศีรษะผู้ป่วย/ผู้บาดเจ็บ และมีฐานรองสำหรับยึดติดกับแผ่นกระดานรองหลัง ได้รับการทดสอบความปลอดภัยตามมาตรฐาน (EN ๑๗๘๙) หรือ (EN ๑๘๖๕) หรือตามที่ สพฉ. ประกาศ เพิ่มเติม
๘. มีอุปกรณ์ในการยึดตรึงแขนขาในกรณีผู้ป่วยมีแขนขาผิดปกติ ไม่น้อยกว่า ๓ ขนาด
๙. มีเมือกคอชนิดแข็ง (Hard Collar) ไม่น้อยกว่า ๓ ขนาด
๑๐. มีเมือกตาม แขน ขา
๑๑. มีแหล่งกำเนิดออกซิเจน พร้อมระบบจ่ายก๊าซ ชุด Regulator (ชุดลดแรงดัน) ที่ใช้งานได้ดี/ปลอดภัย
 - ๑๑.๑ มีกลไกยึดตรึง ไม่ให้หลุดออกจากจุดยึดในกรณีที่เกิดอุบัติเหตุ
 - ๑๑.๒ มีกลไกในการปรับอัตราการไหลของออกซิเจน สามารถปรับอัตราการไหล ๐ - ๑๕ ลิตร/นาที หรือมีกลไกที่สามารถให้ออกซิเจนกับผู้ป่วยได้เพียงพอกับความต้องการ
๑๒. มีแหล่งกำเนิดออกซิเจนแบบพกพาน้ำหนักรวมไม่เกิน ๕ กิโลกรัมสำหรับเคลื่อนย้ายได้สะดวก พร้อมกระเป๋าหิ้วพร้อมชุดยึดบนรถบริการการแพทย์ฉุกเฉินที่ได้มาตรฐาน (EN ๑๗๘๙) หรือตามที่ สพฉ. ประกาศ เพิ่มเติม

๑๓. มีอุปกรณ์เพื่อใช้ในการวัดและติดตามสัญญาณชีพซึ่งได้แก่ ออณหภูมิร่างกาย ชีพจร ความดันโลหิต อัตราการหายใจ และความอิ่มตัวของออกซิเจนในฮีโมโกลบินจากชีพจร (Pulse Oximetry) หรืออื่น ๆ ที่จำเป็นต่อผู้ป่วย

๑๔. มีกระเป่าปฐมพยาบาลพร้อมอุปกรณ์พื้นฐาน ได้แก่ ถุงมือปราศจากเชื้อ สำลี ไม้พันสำลี ผ้าก๊อช ชนิดบางและหนา Elastic Bandage ขนาด ๔ และ ๖ นิ้ว พลาสเตอร์เหนียว กรรไกร แอลกอฮอล์ น้ำเกลือสำหรับล้างแผล อุปกรณ์ล้างตา

๑๕. มีอุปกรณ์สำหรับดูดเสมหะ และมีกลไกการยึดตรึงอุปกรณ์ดูดเสมหะ ไม่มีส่วนประกอบที่อาจจะแตกได้เมื่อเกิดอุบัติเหตุ

๑๖. มีอุปกรณ์ที่จำเป็นสำหรับการช่วยเหลือการคลอดอกเงิน

๑๗. มีเครื่องมือตรวจวัดระดับน้ำตาลในเลือด

๑๘. มีเครื่องฟื้นคืนคลื่นหัวใจด้วยไฟฟ้า (Defibrillator หรือ Automated External Defibrillator) และมีกลไกในการยึดตรึงเครื่องดังกล่าวประจำยานพาหนะ /สามารถเคลื่อนย้ายไปใช้นอกยานพาหนะได้

๑๙. มีอุปกรณ์และกระเป่าสำหรับเก็บอุปกรณ์ตามมาตรฐาน ACLS ATLS หรือ PHTLS

๒๐. มีอุปกรณ์ที่ใช้เพื่อการเปิดทางเดินหายใจและช่วยเหลือการหายใจเบื้องต้นและขั้นสูง เช่น Pocket Mask, Oro Pharyngeal Airway, Endotracheal Tube, Supraglottic Airway With Gastric Access เป็นต้น

๒๑. มี Self Inflating Bag สำหรับช่วยหายใจ ผู้ใหญ่ เด็ก และเด็กแรกเกิด

๒๒. มี Portable Respirator ซึ่งมีความสามารถในการช่วยหายใจในเด็กและผู้ใหญ่สามารถทำ Low Flow Ventilation และสามารถทำ PEEP (Positive End Expiration Pressure)

๒๓. ยาและเวชภัณฑ์ ตามรายละเอียดที่กำหนด และมีคุณภาพสำหรับใช้กับผู้ป่วย จำนวน/ปริมาณตามความจำเป็นอย่างน้อยเท่ากับมาตรฐาน ACLS ATLS PHTLS

๒๔. มีเก้าอี้พร้อมล้อเข็น สำหรับเคลื่อนย้ายผู้ป่วยขึ้นลงบันได (Stair chair)

ส่วนที่ ๒

เครื่องมือและอุปกรณ์สนับสนุนการปฏิบัติการฉุกเฉินของรถบริการการการแพทย์ฉุกเฉิน

๑. ติดตั้งไฟสัญญาณรบบวบ แสงแดง - น้ำเงิน โดยไฟสัญญาณรบบวบแสงแดงจะต้องอยู่ฝั่งขวาเหนือศีรษะของผู้ขับขี่แสงน้ำเงินอยู่ฝั่งซ้ายเหนือศีรษะของผู้ขับขี่ และเสียงสัญญาณพร้อมอุปกรณ์ โดยการติดตั้งดังกล่าวต้องดำเนินการขออนุญาตอย่างถูกต้องตามประกาศสำนักงานตำรวจแห่งชาติ เรื่อง กำหนดหลักเกณฑ์การขออนุญาตใช้ไฟสัญญาณรบบวบและเสียงสัญญาณ (ฉบับที่ ๓) พ.ศ. ๒๕๕๓

๒. มีสัญลักษณ์หน่วยงานสังกัดขนาดชัดเจน ชื่อหน่วยงานสังกัดมีขนาดความสูงไม่น้อยกว่า ๑๐ เซนติเมตร

๓. มีเครื่องขยายเสียงขนาดไม่น้อยกว่า ๑๐๐ วัตต์ พร้อมลำโพง ใช้กับไฟกระแสดตรง ๑๒ โวลต์ พร้อมใช้งาน

๔. มีชุดอุปกรณ์ที่มีกลไกในการแปลงกระแสไฟฟ้ากระแสตรงที่มีแรงดัน ๑๒ โวลต์ เป็นไฟฟ้ากระแสสลับที่มีแรงดัน ๒๒๐ โวลต์ ความถี่ ๕๐ เฮิร์ตซ์ ขนาดไม่น้อยกว่า ๑,๐๐๐ วัตต์ (เป็นแบบ Pure Sine Wave) พร้อมปลั๊กไฟฟ้า ๒๒๐ โวลต์ จำนวนไม่น้อยกว่า ๒ จุดและมีปลั๊กไฟฟ้าแบบที่ USB อย่างน้อย ๑ จุด และมีชุดสายพ่วงต่อแบบม้วนสำหรับใช้ไฟฟ้า ๒๒๐ โวลต์

๘

๕. มีสวิตช์ตัดไฟฟ้า (Circuit Breaker) สำหรับห้องปฏิบัติการซึ่งติดตั้งอยู่ในห้องคนขับ

๖. มีเครื่องวิทยุคมนาคม กรณียื่นขอรับรองครั้งแรกให้ดำเนินการตามระเบียบสถาบันการแพทย์ฉุกเฉินแห่งชาติ ว่าด้วยการควบคุมการใช้เครื่องวิทยุคมนาคมแบบสังเคราะห์ความถี่ (Synthesizer) พ.ศ. ๒๕๖๒ และเป็นไปตามการอนุญาตของสำนักงานคณะกรรมการกิจการกระจายเสียงกิจการโทรทัศน์และกิจการโทรคมนาคมแห่งชาติกำหนด

ในกรณีต่ออายุรถบริการการแพทย์ฉุกเฉินต้องมีหนังสืออนุญาตจากสำนักงานคณะกรรมการกิจการกระจายเสียงกิจการโทรทัศน์และกิจการโทรคมนาคมแห่งชาติ

๗. อุปกรณ์ควบคุมสถานการณ์

- | | |
|------------------|--------------|
| - กรวยยาง | - กระจับปี่ |
| - ไฟฉายส่องสว่าง | - เทปจรรยาจร |
| - เสื้อสะท้อนแสง | - นกหวีด |

๘. มีกล้องบันทึกภาพภายในรถและการจราจร สามารถบันทึกภาพได้ตลอดระยะเวลาปฏิบัติการกิจ และสามารถเชื่อมต่อกับศูนย์ควบคุมรถพยาบาลได้

๙. มีระบบติดตามและระบุตำแหน่งรถยนต์ ที่สามารถเชื่อมกับระบบที่ สพฉ. กำหนด

๑๐. มีเครื่องดับเพลิงแบบยกหัว มีมาตรฐาน มอก. สามารถดับเพลิงได้ ตาม Class A B C ได้ระยะเวลาไม่น้อยกว่าถังดับเพลิงชนิดเหลวระเหยชนิดไม่มีสาร CFC ขนาดไม่น้อยกว่า ๕ ปอนด์พร้อมติดตั้ง ๑ ชุด

๑๑. มีอุปกรณ์ป้องกันและควบคุมการติดเชื้อที่เพียงพอกับจำนวนเจ้าหน้าที่ที่ปฏิบัติงาน ได้แก่ ถุงมือ Mask ถุงขยะติดเชื้อ ผ้ากันเปื้อน รองเท้าบูต น้ำยาทำความสะอาดพื้นผิวภายในรถ น้ำยาล้างมือแบบแห้ง

ส่วนที่ ๓

ส่วนประกอบด้านรถหรือยานพาหนะ (ด้านโครงสร้างความปลอดภัย)

๑. เป็นรถหรือพาหนะสำหรับการบริการการแพทย์ฉุกเฉินตามประกาศสำนักงานตำรวจแห่งชาติ ที่มีมิติขนาดและอุปกรณ์ ส่วนควบคุมเป็นไปตามกฎหมายว่าด้วยพระราชบัญญัติรถยนต์ พ.ศ. ๒๕๒๒ ตัวถังสีขาวและมีแถบสีเหลืองฉุกเฉินการแพทย์ Sulphur Yellow รหัสสี RAL ๑๐๑๖ เป็นหลัก (แถบสีเหลืองอาจเป็นสติ๊กเกอร์หรือสีทา) คาครอบรถหรือพาหนะ มีขนาดความกว้างไม่น้อยกว่า ๑๐ เซนติเมตร

๒. ติดฟิล์มกรองแสงชนิดมาตรฐาน เพื่อความเป็นส่วนตัวและความปลอดภัยของผู้ป่วย เมื่อวัดการผ่านของแสงแล้วต้องผ่านทั้งกระจกและฟิล์มกรองแสงที่มีแสงผ่านได้ไม่น้อยกว่าร้อยละ ๔๐

๓. ห้องคนขับมีผนังกันแยกออกจากช่วงหลังซึ่งจัดเป็นห้องปฏิบัติการ มีวัสดุกันแบ่งและมีกลไกในการสื่อสารถึงกันได้ โดยห้องคนขับและห้องปฏิบัติการ ชุดผนังต้องออกแบบให้มีความแข็งแรง ปลอดภัยกับผู้โดยสารและผู้ขับเมื่อเกิดการชน (เช่น UN-ECE R๖๖ หรือตามมาตรฐานต่าง ๆ ที่เกี่ยวข้องกับการชน หรือการทดสอบอื่นที่เทียบเท่าหรือดีกว่า หรือตามที่ สพฉ. กำหนดเพิ่มเติม) พร้อมเอกสารยืนยัน

๔. มีระบบปรับอากาศ มีคุณสมบัติดังนี้

๔.๑ ติดตั้งพัดลมไฟฟ้าระบายอากาศ จำนวน ๑ เครื่อง โดยมีสวิตช์ปิด - เปิด อยู่ในชุดควบคุมเดียวกันที่แผงทั้งหมด โดยที่ติดตั้งด้านบนของห้องปฏิบัติการรอยต่อจะต้องเชื่อมด้วยวัสดุการกันน้ำอย่างดี โดยฝาครอบด้านบนนอกตัวรถและในตัวรถที่สามารถกันน้ำอย่างดี

๔.๒ ในห้องคนขับและห้องปฏิบัติการ ติดตั้งระบบปรับอากาศตามมาตรฐาน ผู้ผลิตและติดตั้งระบบกรองอากาศฆ่าเชื้อโรค (มีระบบเครื่องปรับอากาศที่มีการติดตั้ง Filter หรือ ระบบที่ฆ่าเชื้อและกรองฝุ่นละอองได้) โดยอาจแยกระบบปรับอากาศของห้องคนขับออกจากห้องปฏิบัติการได้ และติดตั้งพัดลมไฟฟ้าหรือเครื่องระบายอากาศในห้องปฏิบัติการ

๔.๓ ในกรณีที่มีระบบปรับอากาศเดี่ยวไม่สามารถแยกระบบปรับอากาศของห้องคนขับออกจากห้องปฏิบัติการ จะต้องมิกสไกในการป้องกันมิให้อากาศในห้องปฏิบัติการกลับเข้าไปสู่ห้องคนขับได้

๕. ในห้องคนขับมีวิทยุพร้อมชุดแสดงภาพจากกล้องส่องหลังและแผนที่ดาวเทียมเพื่อช่วยในการหาเส้นทางมีวิทยุพร้อมลำโพง และมีสัญญาณแจ้งเตือนการคาดเข็มขัดนิรภัยทุกที่นั่ง

๖. ห้องคนขับมีประตู ปิด - เปิด ทั้งด้านซ้ายและด้านขวาที่มีกุญแจล็อก

๗. ห้องปฏิบัติการ

๗.๑ มีมิกสไกในการเข้าถึงส่วนของห้องปฏิบัติการ โดยมีระบบล็อกป้องกันการเหวี่ยงของประตูเมื่อเปิดใช้งาน

๗.๒ มีขนาดความสูงที่เหมาะสมในการปฏิบัติการช่วยชีวิต วัดจากพื้นเตียงของผู้ป่วยในห้องปฏิบัติการถึงด้านบนสุดของห้องปฏิบัติการ โดยมีความสูงไม่น้อยกว่า ๙๐๐ มิลลิเมตร หรือมีความสูงที่เพียงพอที่สามารถปฏิบัติการฉุกเฉินได้อย่างสะดวก หรือมีเครื่องช่วยกระบวนการปั๊มและฟื้นคืนชีพผู้ป่วย (Auto CPR)

๘. มีแผ่นบังแสงแดดกระจกด้านหน้าซ้าย - ขวา ข้างละ ๑ อัน

๙. มีชั้นสำหรับเก็บเอกสารทางการแพทย์ เป็นแบบล็อกได้มีฝาปิดที่แน่นหนา

๑๐. มีเครื่องประจุไฟแบตเตอรี่ (Battery Charger)

๑๑. มีชุดแปลงไฟฟ้าจากกระแสตรง ๑๒ โวลต์ เป็นกระแสสลับ ๒๒๐ โวลต์ ๕๐ เฮิร์ตซ์ เพื่อใช้กับเครื่องมือแพทย์

๑๒. มีชุดควบคุมระบบไฟฟ้า, ไฟฟ้าแสงสว่าง (Cut Out) ของห้องปฏิบัติการ อยู่ในห้องคนขับ

๑๓. ในห้องคนขับและห้องปฏิบัติการ ติดตั้งระบบปรับอากาศ แยกควบคุมแอร์ทั้งสองห้อง สามารถปรับทิศทาง - ระดับความเย็นได้

๑๔. ส่วนที่ใช้เพื่อการบำบัดรักษาที่อยู่ด้านหลังของส่วนผู้ขับขี่จัดเป็นห้องปฏิบัติการให้มีพื้นที่เพียงพอสำหรับการจัดวางเตียงพร้อมผู้ป่วยฉุกเฉินในลักษณะนอนราบ มีประตูปิดด้านท้าย ปิดล็อกสนิทเมื่อมีการลำเลียงหรือขนย้ายผู้ป่วย และต้องมีพื้นที่สำหรับผู้ปฏิบัติการในการให้การช่วยเหลือผู้ป่วยฉุกเฉินอย่างเพียงพอ ดังนี้ (เฉพาะรถบริการการแพทย์ฉุกเฉินขั้นสูงและขั้นเฉพาะทาง)

๑๔.๑ ด้านหัวเตียง จัดให้มีระยะห่างระหว่างขอบเตียงด้านหัว ห่างขอบ ผนังกันส่วนของคนขับให้เพียงพอกับการปฏิบัติการดูแล ระบบ ทางเดินหายใจจากด้านหัวเตียง

๑๔.๒ ความสูงของส่วนที่ใช้เพื่อการปฏิบัติการฉุกเฉินเพียงพอในการปฏิบัติการ เช่น การช่วยฟื้นคืนชีพ (CPR)

๑๔.๓ จัดให้มีที่นั่งพร้อมเข็มขัดนิรภัยทุกที่นั่งสำหรับผู้ปฏิบัติการฉุกเฉิน ที่ สามารถให้การดูแลผู้ป่วยฉุกเฉินได้อย่างสะดวก

๑๔.๔ ห้องปฏิบัติการด้านซ้ายมีประตู ปิด - เปิด ด้านหลังมีประตูปิด - เปิด ได้สะดวก สำหรับยกเตียงผู้ป่วยเข้า - ออกจากรถบริการการแพทย์ฉุกเฉิน

๑๔.๕ ห้องปฏิบัติการ มีไฟฟ้าให้แสงสว่างเพียงพอ

๑๕. ผนังและฝ้าเพดานภายในห้องปฏิบัติการทำด้วยวัสดุที่ไม่ก่อให้เกิดอันตรายในกรณีอุบัติเหตุ และไม่ปลดปล่อยควันทoxicในกรณีที่เกิดไฟไหม้ มีไฟให้แสงสว่าง เป็นไฟ LED แบบสำหรับใช้ทางการแพทย์ ติดตั้งตามตำแหน่งที่เหมาะสมจำนวน ๔ ชุด แยกสวิทช์ปิด - เปิดแต่ละชุดให้มีความสว่างเพียงพอ

๑๖. พื้นผิวพาหนะภายในส่วนห้องปฏิบัติการมีพื้นผิวเรียบไม่ลื่น ทนต่อสารเคมีเพื่อทำความสะอาด

๑๗. ในห้องปฏิบัติการฝั่งประตูด้านข้างสามารถรองรับผู้โดยสารได้ ๒ ที่นั่ง และมีกลไกในการปรับเบาะเพื่อให้มี Clearance ช่องทางเดินไม่น้อยกว่า ๒๐ เซนติเมตร มีชุดเก้าอี้ที่นั่งเดี่ยว ๒ ที่นั่ง ปรับเอนนอนได้ ติดตั้งบนฐานเก้าอี้ยึดล็อกกับพื้นรถตามมาตรฐานการรองรับการกระแทก ๑๐ G (พร้อมแนบเอกสารรับรอง) หรือการทดสอบอื่นที่ได้มาตรฐานเทียบเท่า พร้อมเข็มขัดนิรภัยแบบดึงรั้งสี่จุดปลดล็อกเดียวติดตั้งกับเก้าอี้ทุกตัวยึดติดกับโครงสร้างรถอย่างมั่นคงตามมาตรฐาน UN-ECE R ๑๔, UN-ECE R๑๖ หรือตามที่ สพฉ. ประกาศ เพิ่มเติม

๑๘. ภายในห้องปฏิบัติการส่วนท้ายสุดด้านบนติดตั้งโคมไฟสปอร์ตไลท์ชนิดปรับได้ มีสวิทช์ควบคุมชนิด ๒ ทาง สามารถควบคุมการเปิด - ปิด ได้ จากห้องคนขับและส่วนท้ายของห้องปฏิบัติการ

๑๙. มีที่จัดเก็บอุปกรณ์การแพทย์และอุปกรณ์อื่นที่จำเป็นอย่างเป็นสัดส่วน เป็นระเบียบ และมีความปลอดภัยจากการหลั่งรังสีออกจากที่จัดเก็บในกรณีที่มีการชนหรือกระแทกหรือพลิกคว่ำของรถ

๒๐. บนเพดานรถมีที่แขวนภาชนะใส่น้ำเกลือ/เลือด สามารถแขวนพร้อมกันได้ เพดานด้านในมีที่แขวนภาชนะใส่น้ำเกลือหรือเลือดแบบกล่องเปิดเมื่อไม่ได้ใช้งานจะไม่มีส่วนหนึ่งส่วนใดยื่นออกมาจากเพดาน เมื่อดึงออกมาใช้งานสามารถแขวนภาชนะพร้อมกันได้ ๒ ที่ และมีที่รัดภาชนะทั้ง ๒ แบบสามารถปรับขนาดได้ (สำหรับรถบริการบริการการแพทย์ฉุกเฉินทางระดับปฏิบัติการแพทย์ขั้นสูงและระดับเฉพาะทาง)

๒๑. มีประกันภัยรถยนต์ภาคสมัครใจ โดยมีความคุ้มครองตามกรมธรรม์ประกันภัยรถยนต์ไม่ต่ำกว่าประเภท ๕ (แบบประกัน ๒ บวก แบบประกัน ๓ บวก)

ภาคผนวก ๒

เกณฑ์การรับรองรถบริการการแพทย์ประเภทไม่ลำเลียงผู้ป่วย

รถบริการการแพทย์ฉุกเฉินประเภทไม่ลำเลียงผู้ป่วย คือ เป็นรถที่ไม่มีเตียงสำหรับผู้ป่วยฉุกเฉิน แต่และสามารถปฏิบัติการอำนวยความสะดวก ยานเวชภัณฑ์ เครื่องมือทางการแพทย์ เครื่องมือสื่อสาร หรือ บุคลากรทางการแพทย์ สำหรับให้บริการผู้ป่วยฉุกเฉิน แบ่งออกเป็น ๒ ประเภท

๑. ประเภทสนับสนุนการปฏิบัติการอำนวยความสะดวก

- ๑.๑ รถสนับสนุนการสื่อสารในสถานการณ์ฉุกเฉิน
- ๑.๒ รถสนับสนุนการ รับ - ส่ง สัญญาณดาวเทียม
- ๑.๓ รถบัญชาการในสถานการณ์ฉุกเฉิน

เครื่องมือและอุปกรณ์สนับสนุนการปฏิบัติการฉุกเฉินของรถหรือพาหนะจำเป็นต้องมี

ก. ติดตั้งไฟสัญญาณวิบวาบ แสงแดง - น้ำเงิน โดยไฟสัญญาณวิบวาบแสงแดงจะต้องอยู่ฝั่งขวาเหนือศีรษะของผู้ขับขี่แสงน้ำเงินอยู่ฝั่งซ้ายเหนือศีรษะของผู้ขับขี่ และเสียงสัญญาณพร้อมอุปกรณ์ โดยการติดตั้งดังกล่าวต้องดำเนินการขออนุญาตอย่างถูกต้องตามประกาศและข้อกำหนดของสำนักงานตำรวจแห่งชาติ เรื่อง กำหนดหลักเกณฑ์การขออนุญาตใช้ไฟสัญญาณไฟวิบวาบและเสียงสัญญาณ (ฉบับที่ ๓) พ.ศ. ๒๕๕๓

ข. มีเครื่องขยายเสียงขนาดไม่น้อยกว่า ๑๐๐ วัตต์ พร้อมลำโพง ใช้กับไฟกระแสดตรง ๑๒ โวลต์ พร้อมใช้งาน

ค. มีชุดอุปกรณ์ที่มีกลไกในการแปลงกระแสไฟฟ้ากระแสตรงที่มีแรงดัน ๑๒ โวลต์ เป็นไฟฟ้ากระแสสลับที่มีแรงดัน ๒๒๐ โวลต์ ความถี่ ๕๐ เฮิรตซ์ ขนาดไม่ น้อยกว่า ๑,๐๐๐ วัตต์ (เป็นแบบ Pure Sine Wave) พร้อมปลั๊กไฟฟ้า ๒๒๐ โวลต์ จำนวนไม่น้อยกว่า ๒ จุดและมีปลั๊กไฟฟ้าแบบที่ USB อย่างน้อย ๑ จุด และมีชุดสายพ่วงต่อแบบม้วนสำหรับใช้ไฟฟ้า ๒๒๐ โวลต์

ง. มีเครื่องวิทยุคมนาคม ในกรณียื่นขอรับรองครั้งแรกให้ดำเนินการตามระเบียบสถาบันการแพทย์ฉุกเฉินแห่งชาติ ว่าด้วยการควบคุมการใช้เครื่องวิทยุคมนาคมแบบสังเคราะห์ความถี่ (Synthesizer) พ.ศ. ๒๕๖๒ และเป็นไปตามการอนุญาตของสำนักงานคณะกรรมการกิจการกระจายเสียงกิจการโทรทัศน์และกิจการโทรคมนาคมแห่งชาติกำหนด

ในกรณีต่ออายุรถบริการการแพทย์ฉุกเฉินให้มีหนังสืออนุญาตจากสำนักงานคณะกรรมการกิจการกระจายเสียงกิจการโทรทัศน์และกิจการโทรคมนาคมแห่งชาติ

จ. อุปกรณ์ควบคุมสถานการณ์

- | | |
|---------------------------------------|---------------------------------------|
| - ขวาน | - เชือกคล้องตัวพร้อมอุปกรณ์ยึดเหนี่ยว |
| - กรวยยาง | - กระบองไฟกระพริบ |
| - กรรไกรตัดเหล็ก | - ไฟฉายส่องสว่าง |
| - เทปจรรยา | - เสื้อสะท้อนแสง |
| - รองเท้าบูต | - นกหวีด |
| - อุปกรณ์ตัดต่างโลหะแบบใช้มือ (ถ้ามี) | |

- ฉ. กล้องบันทึกภาพภายในรถและการจราจร สามารถบันทึกภาพได้ตลอดระยะเวลาปฏิบัติการกิจ
- ช. มีระบบติดตามและระบุตำแหน่งรถยนต์ที่สามารถเชื่อมกับระบบที่ สพล. กำหนดได้
- ซ. มีเครื่องดับเพลิงแบบยกหัว มีมาตรฐาน มอก. สามารถดับเพลิงได้ ตาม Class A B C ได้ระยะเวลาไม่น้อยกว่าถังดับเพลิงชนิดเหลวระเหยชนิดไม่มีสาร CFC ขนาดไม่น้อยกว่า ๕ ปอนด์พร้อมติดตั้ง ๑ ชุด
- ณ. มีอุปกรณ์ป้องกันและควบคุมการติดเชื้อที่เพียงพอกับจำนวนเจ้าหน้าที่ที่ปฏิบัติงาน ได้แก่ ถุงมือ Mask ถุงขยะติดเชื้อ ผ้ากันเปื้อน รองเท้าบูต น้ำยาทำความสะอาดพื้นผิวภายในรถ น้ำยาล้างมือแบบแห้ง
- ญ. มีชุดปฐมพยาบาลและทำแผลเบื้องต้น
- ฎ. มีศักยภาพในการรับส่งสัญญาณหรือเป็นแม่ข่ายในสถานการณ์ฉุกเฉินหรือสถานการณ์ภัยพิบัติระดับจังหวัด ระดับเขตหรือระดับประเทศได้

ส่วนประกอบด้านรถหรือยานพาหนะ (ด้านโครงสร้างความปลอดภัย)

๑. เป็นรถหรือพาหนะสำหรับการบริการการแพทย์ฉุกเฉินตามประกาศสำนักงานตำรวจแห่งชาติ ที่มีมิติขนาดและอุปกรณ์ ส่วนควบเป็นไปตามพระราชบัญญัติรถยนต์ พ.ศ.๒๕๒๒ ตัวถังสีขาวและมีแถบสีเหลืองฉุกเฉินการแพทย์ Sulphur Yellow รหัสสี RAL ๑๐๑๖ เป็นหลัก (แถบสีเหลืองอาจเป็นสติ๊กเกอร์หรือสีทารถ) คาตรอบรถหรือพาหนะ มีขนาดกว้างไม่น้อยกว่า ๑๐ ซม.
๒. มีสัญลักษณ์หน่วยงานสังกัดขนาดชัดเจน ชื่อหน่วยงานสังกัดมีขนาดความสูงไม่น้อยกว่า ๑๐ เซนติเมตร
๓. ติดฟิล์มกรองแสงชนิดมาตรฐาน เพื่อความเป็นส่วนตัวและความปลอดภัยของผู้ป่วย เมื่อวัดการผ่านของแสงแล้วต้องผ่านทั้งกระจกและฟิล์มกรองแสงที่มีแสงผ่านได้ไม่น้อยกว่าร้อยละ ๔๐
๔. ในห้องคนขับมีวิทยุพร้อมชุดแสดงภาพจากกล้องส่องหลังและแผนที่ดาวเทียมเพื่อช่วยในการหาเส้นทางมีวิทยุพร้อมลำโพง และมีสัญญาณแจ้งเตือนการคาดเข็มขัดนิรภัยทุกที่นั่งมีระบบกล้องบันทึกภาพหน้ารถที่สามารถบันทึกภาพได้ตลอดระยะเวลาปฏิบัติการกิจและสามารถเชื่อมต่อกับศูนย์ควบคุมรถพยาบาลได้

๒. ประเภทสนับสนุนการปฏิบัติการแพทย์

๒.๑ ประเภทรถจักรยานยนต์ (Motortance)

เป็นหน่วยปฏิบัติการประเภทปฏิบัติการแพทย์ระดับพื้นฐานขึ้นไป หรือหน่วยปฏิบัติการประเภทอำนวยการระดับพื้นฐานขึ้นไป

เครื่องมือและอุปกรณ์สนับสนุนการปฏิบัติการฉุกเฉินของรถหรือพาหนะจำเป็นต้องมี

- ก. มีชุดปฐมพยาบาล และอุปกรณ์ปฐมพยาบาลและทำแผลพื้นฐาน
- ข. มีสัญลักษณ์ระบุสังกัดหน่วยงานได้อย่างชัดเจน
- ค. ติดตั้งไฟสัญญาณวิบวาบ แสงแดง - น้ำเงิน โดยไฟสัญญาณวิบวาบแสงแดงจะต้องอยู่ฝั่งขวามือของผู้ขับขี่แสงน้ำเงินอยู่ฝั่งซ้ายมือของผู้ขับขี่ และเสียงสัญญาณพร้อมอุปกรณ์ โดยการติดตั้งดังกล่าวต้องดำเนินการขออนุญาตอย่างถูกต้องตามประกาศและข้อกำหนดของสำนักงานตำรวจแห่งชาติ เรื่อง กำหนดหลักเกณฑ์การขออนุญาตใช้ไฟสัญญาณไฟวิบวาบและเสียงสัญญาณ (ฉบับที่ ๓) พ.ศ. ๒๕๕๓
- ง. มีเครื่องขยายพร้อมลำโพง ที่พร้อมใช้งาน

ส่วนประกอบด้านยานรถหรือพาหนะ (ด้านโครงสร้างความปลอดภัย)

๑. มีมาตรฐานและผ่านการรับรองจากผู้ผลิต
๒. เป็นไปตามกฎหมายว่าด้วยพระราชบัญญัติรถยนต์ พ.ศ.๒๕๒๒

๒.๒ ประเภทรถยนต์

- ๒.๒.๑. รถลำเลียงยา เวชภัณฑ์ เครื่องมือทางการแพทย์ ผู้ปฏิบัติการ หรืออวัยวะสำคัญ
- ๒.๒.๒. รถแพทย์ฉุกเฉิน (Doctor Car)

เครื่องมือและอุปกรณ์สนับสนุนการปฏิบัติการฉุกเฉินของรถหรือพาหนะจำเป็นต้องมี

ก. ติดตั้งไฟสัญญาณวับวาบ แสงแดง-น้ำเงิน โดยไฟสัญญาณวับวาบแสงแดงจะต้องอยู่ฝั่งขวาเหนือศีรษะของผู้ขับขี่แสงน้ำเงินอยู่ฝั่งซ้ายเหนือศีรษะของผู้ขับขี่ และเสียงสัญญาณพร้อมอุปกรณ์ โดยการติดตั้งดังกล่าวต้องดำเนินการขออนุญาตอย่างถูกต้องตามประกาศสำนักงานตำรวจแห่งชาติ เรื่อง กำหนดหลักเกณฑ์การขออนุญาตใช้ไฟสัญญาณวับวาบและเสียงสัญญาณ (ฉบับที่ ๓) พ.ศ. ๒๕๕๓

ข. มีเครื่องขยายเสียงขนาดไม่น้อยกว่า ๑๐๐ วัตต์ พร้อมลำโพง ใช้กับไฟกระแสดตรง ๑๒ โวลต์ พร้อมใช้งาน

ค. มีชุดอุปกรณ์ที่มีกลไกในการแปลงกระแสไฟฟ้ากระแสตรงที่มีแรงดัน ๑๒ โวลต์ เป็นไฟฟ้ากระแสสลับที่มีแรงดัน ๒๒๐ โวลต์ ความถี่ ๕๐ เฮิรตซ์ ขนาดไม่น้อยกว่า ๑,๐๐๐ วัตต์ (เป็นแบบ Pure Sine Wave) พร้อมปลั๊กไฟฟ้า ๒๒๐ โวลต์ จำนวนไม่น้อยกว่า ๒ จุดและมีปลั๊กไฟฟ้าแบบที่ USB อย่างน้อย ๑ จุด และมีชุดสายพ่วงต่อแบบม้วนสำหรับใช้ไฟฟ้า ๒๒๐ โวลต์

ง. มีเครื่องวิทยุคมนาคมในกรณีขอรับรองครั้งแรกให้ดำเนินการตามระเบียบสถาบันการแพทย์ฉุกเฉินแห่งชาติ ว่าด้วยการควบคุมการใช้เครื่องวิทยุคมนาคมแบบสังเคราะห์ความถี่ (Synthesizer) พ.ศ. ๒๕๖๒ และเป็นไปตามการอนุญาตของสำนักงานคณะกรรมการกิจการกระจายเสียงกิจการโทรทัศน์และกิจการโทรคมนาคมแห่งชาติกำหนด

ในกรณีต่ออายุรถบริการการแพทย์ฉุกเฉินให้มีหนังสืออนุญาตจากสำนักงานคณะกรรมการกิจการกระจายเสียงกิจการโทรทัศน์และกิจการโทรคมนาคมแห่งชาติ

จ. อุปกรณ์ควบคุมสถานการณ์

- | | |
|------------------|---------------------------------------|
| - ขวาน | - เชือกคล้องตัวพร้อมอุปกรณ์ยึดเหนี่ยว |
| - กรวยยาง | - กระจกไฟกระพริบ |
| - กรรไกรตัดเหล็ก | - ไฟฉายส่องสว่าง |
| - เทปจรรยา | - เสื่อสะท้อนแสง |
| - รองเท้าบูต | - นกหวีด |

ฉ. มีระบบบันทึกภาพภายในรถและการจราจร สามารถบันทึกภาพต่อเนื่องได้ตลอดระยะเวลาปฏิบัติการ

ช. มีระบบติดตามและระบุตำแหน่งรถยนต์ที่สามารถเชื่อมกับระบบที่ สพฉ. กำหนดได้

ซ. มีเครื่องดับเพลิงแบบยกหัว มีมาตรฐาน มอก. สามารถดับเพลิงได้ ตาม Class A B C ได้ระยะเวลาไม่น้อยกว่าถังดับเพลิงชนิดเหลวระเหยชนิดไม่มีสาร CFC ขนาดไม่น้อยกว่า ๕ ปอนด์พร้อมติดตั้ง ๑ ชุด

ฅ. มีอุปกรณ์ป้องกันและควบคุมการติดเชื้อที่เพียงพอกับจำนวนเจ้าหน้าที่ที่ปฏิบัติงาน ได้แก่ ถุงมือ Mask ถุงขยะติดเชื้อ ผ้ากันเปื้อน รองเท้าบูต น้ำยาทำความสะอาดพื้นผิวภายในรถ น้ำยาล้างมือแบบแห้ง

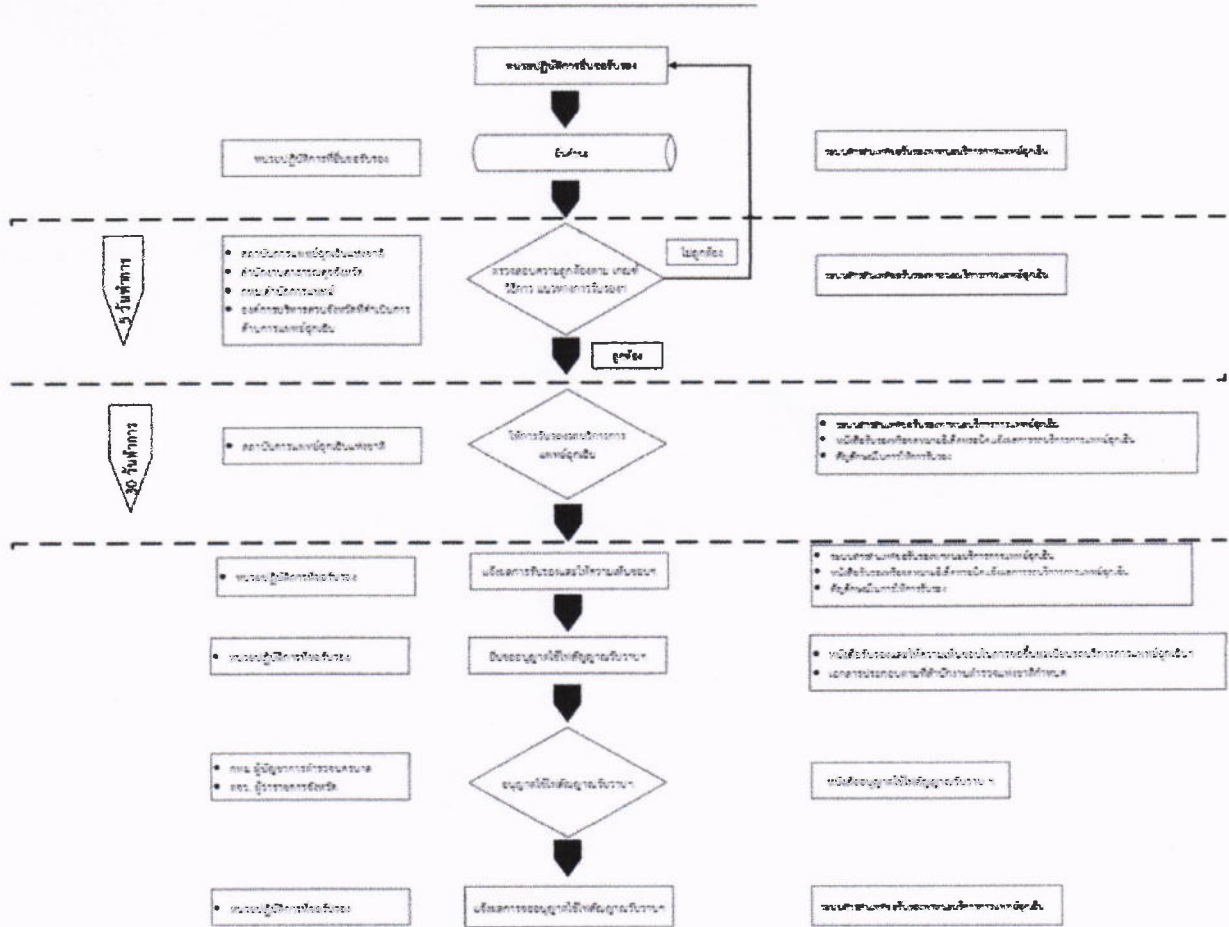
ญ. มีอุปกรณ์ปฐมพยาบาลและทำแผลพื้นฐาน

ฎ. มีอุปกรณ์การแพทย์ตามวัตถุประสงค์ของการใช้รถยนต์

ส่วนประกอบด้านรถหรือยานพาหนะ (ด้านโครงสร้างความปลอดภัย)

๑. เป็นรถหรือพาหนะสำหรับการบริการการแพทย์ฉุกเฉินตามประกาศสำนักงานตำรวจแห่งชาติ ที่มีมิติขนาดและอุปกรณ์ ส่วนควบเป็นไปตามพระราชบัญญัติรถยนต์ พ.ศ.๒๕๒๒
๒. มีสัญลักษณ์หน่วยงานสังกัดขนาดชัดเจน ชื่อหน่วยงานสังกัดมีขนาดความสูงไม่น้อยกว่า ๑๐ เซนติเมตร
๓. ในห้องคนขับมีวิทยุพร้อมชุดแสดงภาพจากกล้องส่องหลังและแผนที่ดาวเทียมเพื่อช่วยในการหาเส้นทางมีวิทยุพร้อมลำโพง และมีสัญญาณแจ้งเตือนการคาดเข็มขัดนิรภัยทุกที่นั่งมี
๔. มีสัญลักษณ์ระบุสังกัดหน่วยงานที่ให้ชัดเจน
๕. มีที่จัดเก็บอุปกรณ์การแพทย์และอุปกรณ์อื่นที่จำเป็นอย่างเป็นสัดส่วน เป็นระเบียบและมีความปลอดภัยจากการหลุดร่วง ปลิวออกจากที่จัดเก็บในกรณีที่มีการชนหรือกระแทกหรือพลิกคว่ำของรถบริการการแพทย์ฉุกเฉิน

ภาคผนวก ๓ ขั้นตอนการรับรองรถบริการการแพทย์ฉุกเฉิน



วิธีการขอการรับรอง

๑. หน่วยปฏิบัติการยื่นคำขอรับรองผ่านระบบสารสนเทศรับรองพาหนะบริการการแพทย์ฉุกเฉิน
๒. สถาบันการแพทย์ฉุกเฉินแห่งชาติ สำนักงานสาธารณสุขจังหวัด สำนักงานการแพทย์กรุงเทพมหานคร องค์การบริหารส่วนจังหวัดที่ดำเนินการด้านการแพทย์ฉุกเฉินตรวจสอบความถูกต้อง ตามประกาศสถาบันการแพทย์ฉุกเฉินแห่งชาติ เรื่อง เกณฑ์ วิธีการ และแนวทางการรับรองมาตรฐานรถบริการการแพทย์ฉุกเฉิน พ.ศ. ๒๕๖๔
 - ๒.๑ กรณีข้อมูลถูกต้องตามประกาศสถาบันการแพทย์ฉุกเฉินแห่งชาติให้ดำเนินการตามข้อถัดไป
 - ๒.๒ กรณีไม่ถูกต้องแจ้งกลับไปยังหน่วยปฏิบัติการที่ขอรับรอง
๓. สถาบันการแพทย์ฉุกเฉินแห่งชาติ ให้การรับรองผ่านระบบสารสนเทศรับรองพาหนะบริการการแพทย์ฉุกเฉิน
 ๔. แจ้งผลการรับรองไปยังหน่วยปฏิบัติการหรือสำนักงานสาธารณสุขจังหวัดที่ขอรับรองในรูปแบบไปรษณีย์อิเล็กทรอนิกส์ผ่านระบบสารสนเทศรับรองพาหนะบริการการแพทย์ฉุกเฉิน
 ๕. หน่วยปฏิบัติการหรือสำนักงานสาธารณสุขจังหวัด ยื่นขออนุญาตใช้ไฟสัญญาณวับวาบ โดยใช้หนังสือรับรองและให้ความเห็นชอบฯ พร้อมเอกสารแนบตามที่สำนักงานตำรวจแห่งชาติกำหนดยื่นประกอบการขออนุญาต ดังนี้
 - ๕.๑ กรุงเทพมหานครยื่นคำขอที่ กองบังคับการตำรวจจราจร
 - ๕.๒ ต่างจังหวัดยื่นคำขอที่ กองบังคับการตำรวจภูธรจังหวัด
๖. อนุญาตให้ใช้ไฟสัญญาณวับวาบ
 - ๖.๑ กรุงเทพมหานครอนุญาตโดยผู้บัญชาการตำรวจนครบาล
 - ๖.๒ ต่างจังหวัดอนุญาตโดยผู้ว่าราชการจังหวัด
๗. หน่วยปฏิบัติการที่ได้รับการอนุญาตใช้ไฟสัญญาณวับวาบ ให้ดำเนินการแจ้งผลการได้รับการอนุญาตผ่านระบบสารสนเทศรับรองพาหนะบริการการแพทย์ฉุกเฉิน

๑๗

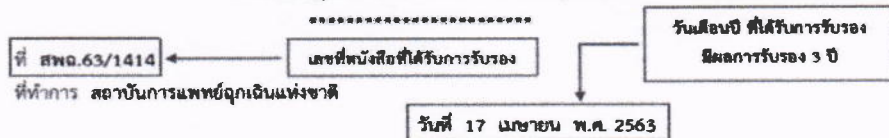
ภาคผนวก ๔
หนังสือรับรอง หรือสัณญักษณ์ในการให้การรับรอง

๑. หนังสือรับรองและให้ความเห็นชอบรถบริการการแพทย์ฉุกเฉิน ๖

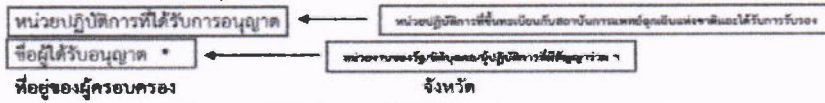


สพฉ. CER

หนังสือรับรองและให้ความเห็นชอบ
รถบริการการแพทย์ฉุกเฉินและการขอใช้ไฟสัญญาณวิบวาบ/เสียงสัญญาณ
เพื่อการปฏิบัติการในระบบการแพทย์ฉุกเฉิน



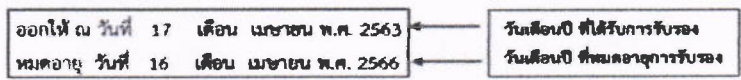
สถาบันการแพทย์ฉุกเฉินแห่งชาติ ขอรับรองว่า



ที่อยู่ของผู้ครอบครอง จังหวัด
ประเภทรถ ** รถบริการการแพทย์ฉุกเฉินระดับปฏิบัติการแพทย์ ลักษณะ
หมายเลขทะเบียน จังหวัด ยี่ห้อรถ สีของรถ

ได้ผ่านการตรวจรับรองมาตรฐานและขึ้นทะเบียนเป็นรถบริการการแพทย์ฉุกเฉิน ในระบบการแพทย์ฉุกเฉินของจังหวัด รหัสรถปฏิบัติการ.....

*** เลขาธิการสถาบันการแพทย์ฉุกเฉินแห่งชาติ จึงเห็นชอบให้รถคันดังกล่าว เป็นรถบริการการแพทย์ฉุกเฉินในระบบการแพทย์ฉุกเฉิน ซึ่งสามารถยื่นคำขออนุญาตใช้ไฟสัญญาณวิบวาบ และเสียงสัญญาณเพื่อปฏิบัติการด้านการแพทย์ฉุกเฉิน ตามมาตรา 13 แห่งพระราชบัญญัติจราจรทางบก พ.ศ.2522 ได้



เรืออากาศเอก

(อัจฉริยะ แพทมา)
เลขาธิการสถาบันการแพทย์ฉุกเฉินแห่งชาติ

หมายเหตุ : การให้บริการฉุกเฉินของรถบริการการแพทย์ฉุกเฉินเป็นไปโดยไม่มีค่าตอบแทน
* ทะเบียนรถ / หมายเลขรถ / ยี่ห้อรถ
** รถบริการการแพทย์ฉุกเฉินมีระดับปฏิบัติการแพทย์ฉุกเฉินและรถบริการการแพทย์ฉุกเฉินระดับปฏิบัติการแพทย์ฉุกเฉิน
*** รถบริการการแพทย์ฉุกเฉิน (รถบริการการแพทย์ฉุกเฉิน) สพฉ. ขอรับรองจำนวนรถบริการการแพทย์ฉุกเฉิน (ฉบับที่ 3) พ.ศ.2563 ข้อ ๑.2.1
**** ทะเบียนรถ (รถบริการการแพทย์ฉุกเฉิน) สพฉ. ขอรับรองจำนวนรถบริการการแพทย์ฉุกเฉิน (ฉบับที่ 12) เดือน เมษายน 2563 ขอรับรองรถบริการการแพทย์ฉุกเฉิน (ฉบับที่ 3) พ.ศ.2563 ข้อ ๑.2.1
ส่วนการอนุญาตให้ใช้ไฟสัญญาณวิบวาบให้เป็นไปตามระเบียบ สพฉ.

๑๘

๒. สัญลักษณ์ในการให้การรับรอง

ตัวอย่างสัญลักษณ์แบบที่ ๑



ตัวอย่างสัญลักษณ์แบบที่ ๒

60 ซม.

10 ซม.

